

Numer P/23/025661	Miejscowość Lidzbark Warmiński	Data 24-04-2023
-------------------	-----------------------------------	-----------------

WARUNKI PRZYŁĄCZENIA
DO SIECI ELEKTROENERGETYCZNEJ ENERGA-OPERATOR SA
Oddział w Olsztynie

1. Przyłączany obiekt:
Nazwa: przepompownia ścieków
Adres (Nr działki): Piecki, ul. Polna
gm. Piecki , działka numer 0018-90/3
2. Grupa przyłączeniowa: V
3. Moc przyłączeniowa: 16 kW
4. Miejsce przyłączenia:
GPZ - Mrągowo [17]
Linia 15 kV MRĄGOWO-PIECKI [1727]
Stacja SN/nn PIECKI-WIŚNIOWA [K-1226]
Obwód nn Kier. ZK-5448 [1226-02]
Obiekt Złącze, szafka [nN] ZK/Piecki dz. nr 76/33 [Z6104699]
Projektowane przyłącze kablowe oraz złącze kablowo-pomiarowe.
5. Miejsce dostarczania energii elektrycznej:
30060907172;
w złączu zintegrowanym z układem pomiarowo-rozliczeniowym - zaciski na listwie zaciskowej licznika w kierunku instalacji przyłączanej;
6. Rodzaj przyłącza: kablowe
7. Zakres prac niezbędnych do realizacji przyłączenia oraz wymagania w zakresie wyposażenia niezbędnego do współpracy z siecią:
 - 7.1. Zakres inwestycji realizowanych przez ENERGA-OPERATOR SA
 - 7.1.1. Urządzenia WN i SN:

 - 7.1.2. Stacja transformatorowa:

 - 7.1.3. Urządzenia nn:
Dostosować/ wymienić istniejące złącza kablowo - pomiarowe Z6106720 do wyprowadzenia nowego obwodu.
Z w/w złącza posadowionego przy działce nr 37/1 wybudować przyłącze kablowe o dl. około 150 m wraz ze złączem kablowo-pomiarowym wg potrzeb.
 - 7.1.4. Wyposażenie urządzeń, instalacji lub sieci, niezbędne do współpracy z siecią, do której instalacje lub sieci są przyłączane:

 - 7.1.5. Zabezpieczenie sieci przed zakłóceniami elektrycznymi powodowanymi przez urządzenia, instalacje lub sieci wnioskodawcy:

 - 7.1.6. Dostosowanie przyłączanych urządzeń, instalacji lub sieci do systemów sterowania dyspozytorskiego:

 - 7.1.7. Demontaże:

 - 7.2. Zakres inwestycji realizowanych przez Podmiot Przyłączany:

Odbiorca wykona instalację przyłączaną w obiekcie przyłączanym do poboru mocy, od miejsca rozgraniczenia własności stron.

Wykonanie tych czynności powinno zostać potwierdzone w "Oświadczeniu o gotowości instalacji przyłączanej".

8. Wymagany stopień skompensowania mocy biernej:

$\text{tg}\varphi \text{ QI: } 0.4$

$\text{tg}\varphi \text{ QIV: } 0$

9. Wymagania dotyczące układu pomiarowo-rozliczeniowego i systemu pomiarowo-rozliczeniowego:

9.1. Miejsce zainstalowania:

złącze kablowo-pomiarowe posadowione przy linii rozgraniczającej działki. Szczegółowa lokalizacja złącza zostanie ustalona w opracowanej przez ENERGA-OPERATOR SA dokumentacji technicznej

9.2. Rodzaj i prąd znamionowy oraz miejsce usytuowania zabezpieczenia przedlicznikowego / głównego:

wyłącznik nadmiarowo - prądowy bez członu zwarciovego (ogranicznik mocy) o prądzie znamionowym 25 A, zainstalowane w części pomiarowej złącza kablowo-pomiarowego

9.3. Sposób pomiaru: bezpośredni

9.4. Rodzaj mierzonej energii: Energia elektryczna czynna pobrana, Straty nieobecne/ pomijalnie małe

9.5. Przystosowanie układu pomiarowo-rozliczeniowego do systemów zdalnego odczytu danych pomiarowych

Wymagane.

9.6. Wymagania dodatkowe:

- a) Dla pomiaru pośredniego lub półpośredniego, zastosować odpowiednie przekładniki i listwę kontrolno-pomiarową a w obwodach wtórnych pomiaru wykonać zabezpieczenie obwodów napięciowych liczników oraz optyczną sygnalizację zaniku napięcia.
- b) Dla poszczególnych etapów budowy przewidzieć pomiar dostosowany do poboru mocy.
- c) Urządzenia pomiarowe winny być osłonięte i przystosowane do oplombowania.
- d) Wymagania techniczne dla układów transmisji danych pomiarowych określone są w Instrukcji Ruchu i Eksploatacji Sieci Dystrybucyjnej ENERGA-OPERATOR SA
- e) inne:
rodzaj układu pomiarowego: 3-fazowy
zapewnić selektywność działania zabezpieczenie przedlicznikowego

10. Dane dotyczące sieci oraz parametry w zakresie elektroenergetycznej automatyki zabezpieczeniowej i systemowej

10.1. Dotyczy sieci o napięciu do 1 kV:

- | | | | |
|----|---|---------------------------------|----|
| a) | Układ sieci | TN-C | |
| b) | Napięcie znamionowe sieci | 0,4 | kV |
| c) | Maksymalny prąd zwarciovowy w sieci | 0.519 | kA |
| | Rzeczywistą wartość prądu zwarciovowego oblicza projektant. | | |
| d) | System ochrony od porażeń | Samoczynne wyłączenie zasilania | |

10.2. Dotyczy sieci o napięciu powyżej 1 kV:

- | | | | |
|----|---------------------------------------|---|-----|
| a) | Sposób pracy punktu neutralnego sieci | - | |
| b) | Napięcie znamionowe sieci | - | kV |
| c) | Prąd zwarcia doziemnego | - | A |
| d) | Czas wyłączenia zwarcia doziemnego | - | s |
| e) | Moc zwarciovowa na szynach 15 kV | - | MVA |
| f) | Czas wyłączenia zwarcia wielofazowego | - | s |

w stacji 110/15 kV GPZ Mragowo

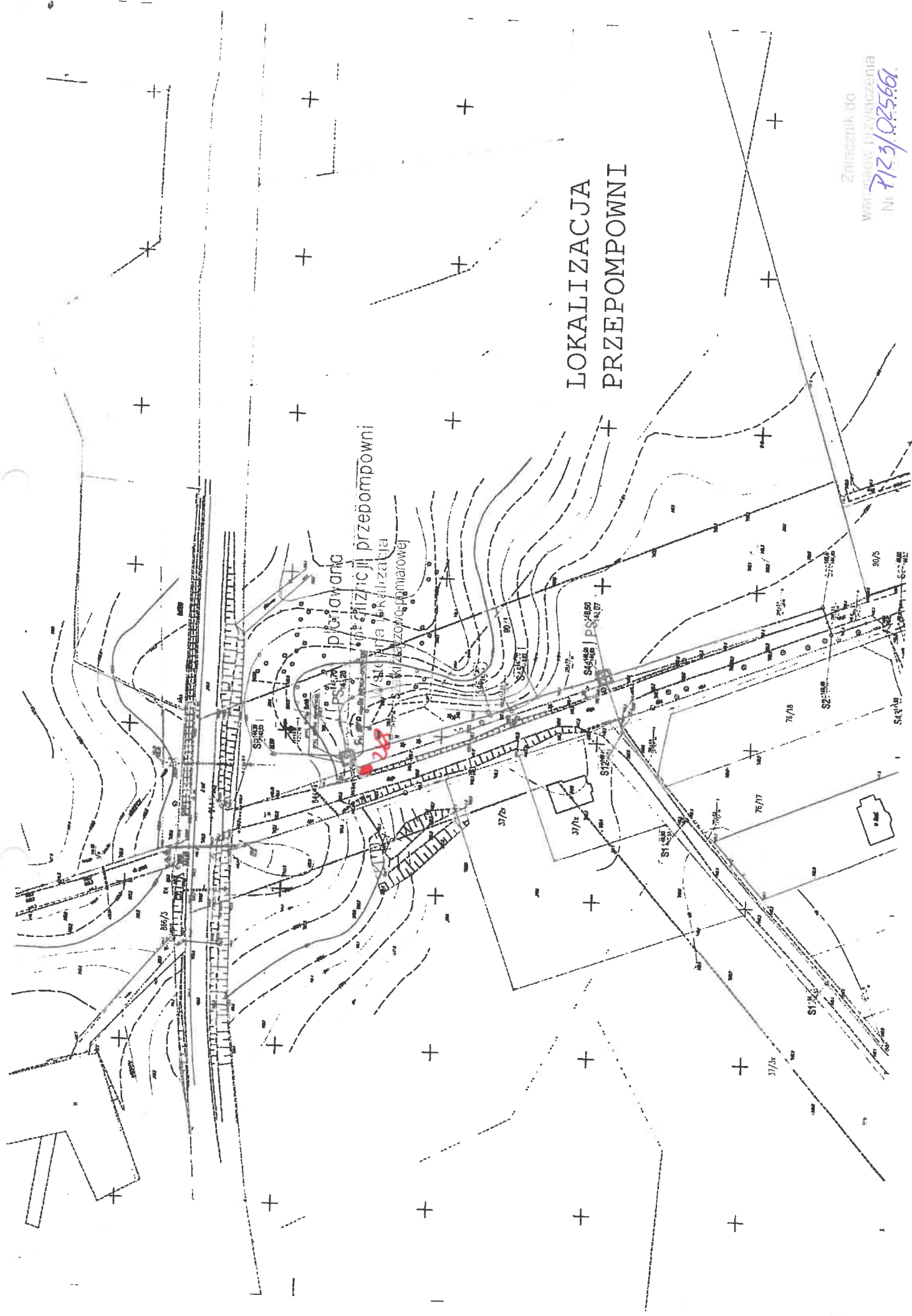


OPRACOWAŁ
tel. 801 404 404

ZATWIERDZIŁ

Otrzymują:

1. Wnioskodawca
2. ENERGA-OPERATOR SA Oddział w Olsztynie Rejon Dystrybucji w Kętrzynie
ul. Bartoszycka 14, 11-100 Lidzbark Warmiński



LOKALIZACJA PRZEPOMPOWNI

przewód
stacja przepompowni
Kiszka
Kiszka
Kiszka

Załącznik do
Wzrostu i wyliczenia
Nr 19520/15214
1723/02560

