

GMINA PIECKI

11-710 Piecki ul. Zwycięstwa 34
NIP: 7422123183 REGON: 510742758
fax.: (89) 7422065 tel. : (89) 7422029 e-mail: gmina@piecki.com.pl

Piecki, ..08...06.2016 r.

S P E C Y F I K A C J A

ISTOTNYCH WARUNKÓW ZAMÓWIENIA (SIWZ)

Podstawa prawna postępowania:

ustawa z dnia 29 stycznia 2004 r. Prawo zamówień publicznych – (tekst jednolity Dz.U. z 2015 r. poz. 2164 z późn. zm.), zwana dalej Pzp lub ustawą.

Postępowanie o udzielenie zamówienia publicznego prowadzone jest w trybie **przetargu nieograniczonego** -
podstawa prawna: Art. 39 – 46 Pzp

Nazwa nadana przez Zamawiającego dla zamówienia publicznego:

**„ODBIÓR I ZAGOSPODAROWANIE ODPADÓW KOMUNALNYCH
Z TERENU GMINY PIECKI”**

Zamówienie o wartości szacunkowej powyżej kwoty 30 000 euro ale poniżej kwoty 209 000 euro.

Ogłoszenie o zamówieniu zostało zamieszczone na:

- Portalu Internetowym BZP Numer ogłoszenia 74455-2016 w dniu 08.06 2016 r.
- stronie internetowej bip.piecki.com.pl w dniu 08.06 2016 r.
- tablicy ogłoszeń w siedzibie zamawiającego w Urzędzie Gminy Piecki w dniu 08.06 2016 r.

Termin składania ofert 17.06.2016 r. godz. 11:30

Termin otwarcia ofert 17.06.2016 r. godz. 12:00

zatwierdzam.....
Agneszka Kurczewska

SPIS TREŚCI

Część I. – INSTRUKCJA DLA WYKONAWCÓW ORAZ WZORY FORMULARZY

Rozdział 1 - INSTRUKCJA DLA WYKONAWCÓW

1. Nazwa oraz adres zamawiającego
2. Tryb udzielenia zamówienia.
3. Opis przedmiotu zamówienia.
4. Termin wykonania zamówienia.
5. Warunki udziału w postępowaniu oraz opis sposobu dokonywania oceny spełniania tych warunków.
6. Wykaz oświadczeń lub dokumentów, jakie mają dostarczyć wykonawcy w celu potwierdzenia spełnienia warunków udziału w postępowaniu.
7. Informację o sposobie porozumiewania się zamawiającego z wykonawcami oraz przekazywania oświadczeń i dokumentów.
8. Wymagania dotyczące wadium.
9. Termin związania ofertą .
10. Opis sposobu przygotowywania ofert.
11. Miejsce oraz termin składania i otwarcia ofert.
12. Opis sposobu obliczenia ceny.
13. Opis kryteriów, którymi zamawiający będzie się kierował przy wyborze oferty, wraz z znaczenia tych kryteriów oraz sposobu oceny Ofert.
14. Informację o formalnościach, jakie powinny zostać dopełnione po wyborze oferty w celu zawarcia umowy w sprawie zamówienia publicznego
15. Wymagania dotyczące zabezpieczenia należytego wykonania umowy
16. Istotne dla stron postanowienia, które zostaną wprowadzone do treści zawieranej umowy w sprawie zamówienia publicznego, ogólne warunki umowy albo wzór umowy, jeżeli zamawiający wymaga od wykonawcy, aby zawarł z nim umowę w sprawie zamówienia publicznego na takich warunkach
17. Pouczenie o środkach ochrony prawnej przysługujących wykonawcy w toku postępowania o udzielenie zamówienia
18. Opis części zamówienia
19. Umowa ramowa
20. Zamówienia uzupełniające
21. Oferta wariantowa
22. Adres poczty elektronicznej i strona internetowa
23. Rozliczenie w walutach obcych
24. Aukcja elektroniczna
25. Koszty wykonawcy w postępowaniu o udzielenie zamówienia publicznego
26. Opis wymagań przy zatrudnieniu bezrobotnych, młodocianych lub niepełnosprawnych
27. Informacja o obowiązku osobistego wykonania przez wykonawcę kluczowych części zamówieni
28. Dodatkowe informacje i wyjaśnienia istotne przy sporządzaniu oferty

Rozdział 2 - WZORY FORMULARZY

1. Formularz ofertowy
2. Oświadczenie wykonawcy o spełnieniu warunków udziału w postępowaniu,
3. Oświadczenie wykonawcy o braku podstaw do wykluczenia z postępowania,
4. Wykaz wykonanych prac.
5. Wykaz sprzętu
6. Oświadczenie z art. 26 ust. 2d Pzp

Rozdział 3 - SZCZEGÓLWE WARUNKI REALIZACJI ZAMÓWIENIA

Część II. - WZÓR UMOWY,

Część I

Rozdział 1 - INSTRUKCJA DLA WYKONAWCÓW

Zamówienie zostanie udzielone *Wykonawcy*, który zostanie wybrany w przeprowadzonym postępowaniu, w trybie przetargu nieograniczonego, zgodnie z przepisami ustawy z dnia 29 stycznia 2004 r. Prawo zamówień publicznych (tekst jednolity Dz.U. z 2015 r. poz. 2164 z późn. zm.), zwana dalej Pzp lub ustawą, ogłoszeniem o zamówieniu i postanowieniami niniejszej specyfikacji istotnych warunków zamówienia.

1. Nazwa oraz adres Zamawiającego

GMINA PIECKI 11-710 Piecki ul. Zwycięstwa 34

NIP: 7422123183 REGON: 510742758

Tel: (89) 742 20 29, Fax: (89) 742 20 65

e-mail: gmina@piecki.com.pl

strona internetowa: bip.piecki.com.pl

godziny pracy: poniedziałek 8⁰⁰ - 16⁰⁰, wtorek - piątek 7¹⁵ - 15¹⁵

2. Tryb udzielenia zamówienia

Postępowanie prowadzone jest w trybie podstawowym, tj. PRZETRAGU NIEOGRANICZONYM - wartość zamówienia powyżej kwoty 30 000 euro ale poniżej kwoty 209 000 euro.

3. Opis przedmiotu zamówienia

3.1. Opis przedmiotu zamówienia

Przedmiotem zamówienia jest wykonanie usługi pod nazwą:

„ODBIÓR I ZAGOSPODAROWANIE ODPADÓW KOMUNALNYCH Z TERENU GMINY PIECKI”

składającej się z trzech zadań:

Zadanie A

„ODBIÓR ODPADÓW KOMUNALNYCH ZMIESZANYCH OD WŁAŚCICIELI NIERUCHOMOŚCI ZAMIESZKAŁYCH NA TERENIE GMINY PIECKI”

Zadanie B

„ODBIÓR i ZAGOSPODAROWANIE SELEKTYWNE ZEBRANYCH ODPADÓW OD WŁAŚCICIELI NIERUCHOMOŚCI ZAMIESZKAŁYCH NA TERENIE GMINY PIECKI”

Zadanie C

„ODBIÓR i ZAGOSPODAROWANIE SELEKTYWNE ZEBRANYCH ODPADÓW ZGROMADZONYCH W POJEMNIKACH DO SELEKTYWNEJ ZBIÓRKI ODPADÓW (typu „dzwon”) USTAWIONYCH NA TERENIE GMINY PIECKI”

Przedmiotem zamówienia - Zadanie A i B - jest :

- **odbiór** odpadów komunalnych zmieszanych oraz odpadów zielonych od właścicieli nieruchomości zamieszkałych na terenie Gminy Piecki i transport (przekazanie) do Stacji Przeladunkowej w Polskiej Wsi, gm. Mrągowo wchodzącej w skład regionalnej instalacji przetwarzania odpadów komunalnych;
- **odbiór i zagospodarowanie** selektywnie zebranych odpadów komunalnych .

Z deklaracji złożonych przez mieszkańców do dnia 01.06.2016 r. wynika, że na terenie Gminy w 2013 gospodarstwach domowych zamieszkuje **5705 osób**. *Wykonawca* musi przy opracowaniu oferty uwzględnić fakt, iż ilość faktyczna obsługiwanych gospodarstw domowych oraz mieszkańców, którą musi uwzględnić w cenie ofertowej, może ulegać zmianie w trakcie realizacji zamówienia.

Przedmiotem zamówienia Zadanie C jest odbiór i zagospodarowanie selektywnie zebranych odpadów komunalnych gromadzonych w pojemnikach do selektywnej zbiórki odpadów typu „dzwon” ustawionych na terenie Gminy Piecki w 31 punktach (80 sztuk pojemników).
Selektywna zbiórka obejmuje odpady: tworzywa sztuczne, szkło, papier i tekturę.

Szczegółowe warunki realizacji zamówienia opisane zostały w Rozdziale 3 SIWZ.

3.2. Nazwa i kody dotyczące przedmiotu zamówienia określone we Wspólnym Słowniku Zamówień:

Główny - CPV 90 50 0000-2 – usługi związane z odpadami

Dodatkowe -

CPV 90511000 –2 Usługi wywozu odpadów

CPV 90512000 - 9 Usługi transportu odpadów

CPV 90513100 - 7 Usługi wywozu odpadów pochodzących z gospodarstw domowych

CPV 90533000 - 2 Usługi gospodarki odpadami

3.3. Jeżeli w opisie przedmiotu zamówienia znajdują się jakiegokolwiek znaki towarowe, patenty czy pochodzenie, *Zamawiający* dopuszcza oferowanie materiałów i urządzeń równoważnych do wskazanych w dokumentacji projektowej, jednak **o parametrach techniczno /eksploatacyjno /użytkowych nie gorszych niż te, podane w opisie przedmiotu zamówienia.** Podstawa prawna: art. 29 ust. 3 Ustawy Prawo Zamówień Publicznych

4. TERMIN WYKONANIA ZAMÓWIENIA

4.1. Umowa obowiązuje z chwilą jej podpisania.

4.2. Terminem rozpoczęcia realizacji przedmiotu umowy w zakresie przygotowania technicznego i organizacyjnego świadczenia usług jest data zawarcia umowy.

4.3. Terminem rozpoczęcia realizacji przedmiotu umowy w zakresie odbioru oraz odbioru i zagospodarowania odpadów komunalnych jest dzień **1 sierpnia 2016 r.**

4.4. Terminem zakończenia realizacji przedmiotu umowy w zakresie odbioru oraz odbioru i zagospodarowania odpadów komunalnych jest dzień **31 maja 2017 r.**

5. WARUNKI UDZIAŁU W POSTĘPOWANIU oraz OPIS SPOSOBU DOKONYWANIA OCENY SPEŁNIENIA

5.1. O udzielenie zamówienia publicznego mogą ubiegać się *Wykonawcy*, którzy spełniają warunki dotyczące:

5.1.1. posiadania uprawnień do wykonywania określonej działalności lub czynności, jeżeli przepisy prawa nakładają obowiązek ich posiadania;

Wykonawca, aby spełnić warunek składa oświadczenie zgodne ze wzorem formularza (rozdz. 2 SIWZ, formularz nr 2.). Weryfikacja oświadczenia nastąpi na podstawie Rejestru działalności regulowanej Gminy Piecki.

5.1.2 posiadania wiedzy i doświadczenia;

Dla uznania, że *Wykonawca* spełnia warunek posiadania wiedzy i doświadczenia, *Zamawiający* wymaga, by *Wykonawca* wykazał, iż w okresie ostatnich trzech lat przed upływem terminu składania ofert, a jeżeli okres prowadzenia działalności jest krótszy - w tym okresie, wykonał, a w przypadku świadczeń okresowych lub ciągłych wykonuje cyklicznie przez okres co najmniej jednego roku, jedną usługę o kodach CPV wymienionych w pkt. 3.2. SIWZ, której cena jest nie mniejsza niż **300 000 zł.**

5.1.3. dysponowania odpowiednim potencjałem technicznym oraz osobami zdolnymi do wykonania zamówienia;

5.1.3.1. dysponowania odpowiednim potencjałem technicznym:

Dla uznania, że *Wykonawca* spełnia warunek dysponowania odpowiednim potencjałem technicznym, *Zamawiający* wymaga, by *Wykonawca* wykazał, iż dysponuje minimum:

- dwoma pojazdami przystosowanymi do odbierania zmieszanych odpadów komunalnych z funkcją kompaktującą (śmieciarki),
- dwoma pojazdami przystosowanymi do odbierania selektywnie zebranych odpadów komunalnych,

5.1.3.2. dysponowania osobami zdolnymi do wykonania zamówienia;

Zamawiający nie precyzuje w tym zakresie żadnych wymagań, których spełnianie *Wykonawca* zobowiązany jest wykazać w sposób szczególny. *Wykonawca* składa oświadczenie zgodne ze wzorem formularza (rozdz. 2 SIWZ, formularz nr 2).

5.1.4. sytuacji ekonomicznej i finansowej.

Dla uznania, że *Wykonawca* spełnia warunek sytuacji ekonomicznej i finansowej, *Zamawiający* wymaga, by *Wykonawca* wykazał, że:

5.1.4.1. posiada środki finansowe lub zdolność kredytową w wysokości nie mniejszej niż **100 000,00zł**;

5.1.4.2. posiada **opłaconą** polisę ubezpieczeniową lub inny dokument potwierdzający, że *Wykonawca* jest ubezpieczony od odpowiedzialności cywilnej w zakresie prowadzonej działalności związanej z przedmiotem zamówienia na sumę ubezpieczenia nie niższą niż **300 000,00zł**

- 5.2. *Wykonawca* może polegać na wiedzy i doświadczeniu, potencjale technicznym, osobach zdolnych do wykonania zamówienia innych podmiotów, niezależnie od charakteru prawnego łączących go z nimi stosunków. *Wykonawca* w takiej sytuacji zobowiązany jest udowodnić *Zamawiającemu*, iż będzie dysponował zasobami niezbędnymi do realizacji zamówienia, w szczególności przedstawiając w tym **celu pisemne zobowiązanie tych podmiotów do oddania mu do dyspozycji niezbędnych zasobów na okres korzystania z nich przy wykonaniu zamówienia.**
- 5.3. Jeżeli *Wykonawca* wykazując spełnianie warunku dotyczącego posiadania wiedzy, doświadczenia, dysponowania odpowiednim potencjałem technicznym i osobami zdolnymi do wykonania zamówienia, o których mowa w art. 22 ust. 1 pkt 2 i 3 ustawy – Prawo zamówień publicznych, polega na wiedzy i doświadczeniu oraz potencjale technicznym i osobach zdolnych do wykonania zamówienia, innych podmiotów, na zasadach określonych w art. 26 ust. 2b ustawy – Prawo zamówień publicznych, wymaga się wykazania spełniania odpowiednich warunków udziału w postępowaniu, o których mowa w pkt. 5.1.1÷5.1.3; przez te podmioty.
- 5.4. *Wykonawca* może polegać na zdolnościach finansowych lub ekonomicznych innych podmiotów, niezależnie od charakteru prawnego łączących go z nimi stosunków. *Wykonawca* w takiej sytuacji zobowiązany jest udowodnić *Zamawiającemu*, iż będzie dysponował tymi zasobami w trakcie realizacji zamówienia, w szczególności przedstawiając w tym **celu pisemne zobowiązanie tych podmiotów do oddania mu do dyspozycji niezbędnych zasobów na potrzeby zamówienia.** Podmiot, który zobowiązał się do udostępnienia zasobów odpowiada solidarnie z wykonawcą za szkodę *Zamawiającego* powstałą wskutek nieudostępnienia tych zasobów, chyba że za nieudostępnienie zasobów nie ponosi winy.
- 5.5. Jeżeli *Wykonawca* wykazując spełnianie warunku dotyczącego sytuacji ekonomicznej i finansowej, o którym mowa w art. 22 ust. 1 pkt 4 ustawy – Prawo zamówień publicznych, polega na zdolnościach finansowych innych podmiotów na zasadach określonych w art. 26 ust. 2b ustawy – Prawo zamówień publicznych, wymaga się wykazania spełniania warunku, którym mowa w pkt 5.1.4.1 dotyczącego tego podmiotu.
- 5.6. Ocena potwierdzenia czy *Wykonawca* wykazał spełnienie warunków udziału, zawartych w pkt od 5.1.1 do 5.1.4, nastąpi na podstawie wymaganych i załączonych przez *Wykonawcę* do oferty dokumentów i oświadczeń, wymienionych w pkt 6.2. SIWZ. Z dokumentów i oświadczeń musi wynikać, że *Wykonawca* spełnia warunek udziału na dzień składania ofert. Nie wykazanie w wystarczający sposób potwierdzenia spełnienia tego warunku spowoduje wykluczenie *Wykonawcy* z postępowaniu po wyczerpaniu czynności wezwania do uzupełnienia dokumentów.
- 5.7. Jeżeli *Wykonawca* wykaże, że spełnienia warunki udziału w postępowaniu, o których mowa w pkt 5.1., polegając na zasobach innych podmiotów, niezależnie od charakteru prawnego łączących go z nimi stosunków, a nie udowodni, iż będzie dysponował zasobami niezbędnymi na czas realizacji zamówienia, *Zamawiający* wykluczy *Wykonawcę* z postępowania o udzielenie zamówienia w oparciu o przesłankę zawartą w art. 24 ust. 2 pkt 4.

- 5.8. *Wykonawca* ubiegający się o udzielenie zamówienia publicznego musi wykazać, że brak jest podstaw do jego wykluczenia z powodu niespełnienia warunków, o których mowa w art. 24 ust. 1 i ust 2 ustawy Pzp. Ocena tego warunku nastąpi na podstawie załączonych do oferty przez *Wykonawcę* dokumentów i oświadczeń, wymienionych w pkt. 6.1.3., 6.2. i 6.5. SIWZ. Nie wykazanie w wystarczający sposób, iż brak jest podstaw do jego wykluczenia z powodu niespełnienia warunków, o których mowa w art. 24 ust. 1 i ust. 2 ustawy Pzp, spowoduje wykluczenie *Wykonawcy* z postępowania, po wyczerpaniu czynności wezwania do uzupełnienia dokumentów.
- 5.9. Ofertę *Wykonawcy* wykluczonego uzna się za odrzuconą zgodnie z treścią art. 24 ust. 4 ustawy.
- 5.10. W przypadku *Wykonawców* wspólnie ubiegających się o udzielenie zamówienia (spółki cywilne/ konsorcja), żaden z nich nie może podlegać wykluczeniu z powodu niespełnienia warunków, o których mowa w art. 24 ust 1, ust. 2 pkt 1), 2), 3), 5) ustawy Pzp. natomiast warunki określone w art. 24, ust. 2 pkt 2) i 4) muszą spełniać łącznie.

6. WYKAZ OŚWIADCZEŃ I DOKUMENTÓW, JAKIE MAJĄ DOSTARCZYĆ WYKONAWCY

- 6.1. Przystępując do przetargu *Wykonawca* zobowiązany jest (poza dokumentami wymienionymi w pkt. 6.2. i 6.5. SIWZ) złożyć:
- 6.1.1 Formularz Oferty sporządzony według wzoru formularza (rozdz. 2 SIWZ formularz nr 1),
- 6.1.2. dowód wpłaty wadium,
- 6.1.3. **listę podmiotów należących do tej samej grupy kapitałowej** w rozumieniu ustawy z dnia 16 lutego 2007r. o ochronie konkurencji i konsumentów (Dz.U. Nr 50, poz. 331, z późn. zm.), o której mowa w art. 24 ust. 2 pkt 5 Pzp albo informację o tym, że *Wykonawca* nie należy do grupy kapitałowej (**oświadczenie wykonawcy**) - według wzoru formularza (rozdz. 2 SIWZ formularz nr 6), (podstawa art. 26 ust. 2d Pzp.)
- 6.1.4. pełnomocnictwo do podpisywania oferty i składania ewentualnych wyjaśnień, jeżeli osobą podpisującą nie jest osoba upoważniona na podstawie dokumentu wymienionego w pkt 6.5.2. – w oryginale lub poświadczony notarialnie lub opatrzone adnotacją „za zgodność z oryginałem” pieczęcią *Wykonawcy*, imienną pieczętą osoby upoważniającej na podstawie dokumentu wymienionego w punkcie 6.5.2. oraz jej podpisem,
- 6.1.5. pisemne zobowiązanie podmiotów udostępniających wiedzę i doświadczenie, potencjał techniczny, osoby zdolne do wykonania zamówienia, zdolności finansowe - o ile taka sytuacja zachodzi.
- 6.2. W celu potwierdzenia, spełniania przez *Wykonawców* warunków, o których mowa w art. 22 ust. 1 ustawy Prawo zamówień publicznych, których opis sposobu spełniania określony został przez *Zamawiającego* w pkt 5 SIWZ, *Zamawiający* żąda złożenia następujących oświadczeń i dokumentów:
- 6.2.1. oświadczenia o spełnieniu warunków udziału w postępowaniu, (wg wzoru–rozdz. 2 SIWZ formularz nr 2).
- 6.2.2. wykazu wykonanych, a w przypadku świadczeń okresowych lub ciągłych również wykonywanych głównych usług, w okresie ostatnich trzech lat przed upływem terminu składania ofert, a jeżeli okres prowadzenia działalności jest krótszy – w tym okresie, wraz z podaniem ich wartości, przedmiotu, dat wykonania i podmiotów, na rzecz których usługi zostały wykonane, oraz załączeniem dowodów, czy zostały wykonane lub są wykonywane należycie (wg wzoru – rozdz. 2 SIWZ formularz nr 4). *Wykonawca* w ww. wykazie zobowiązany jest do umieszczenia usług o kodach CPV wymienionych w punkcie 3.2. Część I rozdział 1 SIWZ.
- 6.2.3. wykazu narzędzi, wyposażenia zakładu i urządzeń technicznych dostępnych *Wykonawcy* usługi w celu wykonania zamówienia wraz z informacją o podstawie do dysponowania tymi zasobami
- 6.2.4. informacji banku lub spółdzielczej kasy oszczędnościowo-kredytowej potwierdzającej wysokość posiadanych środków finansowych lub zdolność kredytową *Wykonawcy*, wystawionej nie wcześniej niż 3 miesiące przed upływem terminu składania wniosków o dopuszczenie do udziału w postępowaniu o udzielenie zamówienia albo składania ofert.
- 6.2.5. opłaconej polisy, a w przypadku jej braku, innego dokumentu potwierdzającego, że *Wykonawca* jest ubezpieczony od odpowiedzialności cywilnej w zakresie prowadzonej działalności związanej z przedmiotem zamówienia.
- 6.3. Jeżeli *Wykonawca*, wykazując spełnianie warunków, o których mowa w art. 22 ust. 1 ustawy, polega na zasobach innych podmiotów na zasadach określonych w art. 26 ust. 2b ustawy, a podmioty te będą **brały udział w realizacji części zamówienia, Zamawiający żąda od Wykonawcy przedstawienia w odniesieniu do tych podmiotów dokumentów wymienionych w pkt 6.5. niniejszego rozdziału.**
- 6.4. Jeżeli *Wykonawca*, wykazując spełnianie warunku, o którym mowa w art. 22 ust. 1 pkt 4 ustawy, polega na

- zdolnościach finansowych innych podmiotów na zasadach określonych w art. 26 ust. 2b ustawy, wymaga się przedłożenia informacji, o której mowa w pkt 6.2.4., dotyczącej tych podmiotów.
- 6.5. W celu wykazania braku podstaw do wykluczenia z postępowania o udzielenie zamówienia *Wykonawcy* w okolicznościach, o których mowa w art. 24 ust. 1 ustawy *Zamawiający* żąda złożenia niżej wymienionych oświadczeń i dokumentów:
- 6.5.1. oświadczenia o braku podstaw do wykluczenia (wg wzoru – rozdz. 2 SIWZ formularz nr 3);
 - 6.5.2. aktualnego odpisu z właściwego rejestru lub z centralnej ewidencji i informacji o działalności gospodarczej, jeżeli odrębne przepisy wymagają wpisu do rejestru lub ewidencji, w celu wykazania braku podstaw do wykluczenia w oparciu o art. 24 ust. 1 pkt 2 ustawy, wystawionego nie wcześniej niż 6 miesięcy przed upływem terminu składania ofert,
 - 6.5.3. aktualnego zaświadczenia właściwego naczelnika urzędu skarbowego potwierdzającego, że *Wykonawca* nie zalega z opłacaniem podatków, lub zaświadczenia, że uzyskał przewidziane prawem zwolnienie, odroczenie lub rozłożenie na raty zaległych płatności lub wstrzymanie w całości wykonania decyzji właściwego organu - wystawionego nie wcześniej niż 3 miesiące przed upływem terminu składania ofert,
 - 6.5.4. aktualnego zaświadczenia właściwego oddziału Zakładu Ubezpieczeń Społecznych lub Kasy Rolniczego Ubezpieczenia Społecznego potwierdzającego, że *Wykonawca* nie zalega z opłacaniem składek na ubezpieczenia zdrowotne i społeczne, lub potwierdzenia, że uzyskał przewidziane prawem zwolnienie, odroczenie lub rozłożenie na raty zaległych płatności lub wstrzymanie w całości wykonania decyzji właściwego organu - wystawionego nie wcześniej niż 3 miesiące przed upływem terminu składania ofert
- 6.6. Jeżeli *Wykonawca* ma siedzibę lub miejsce zamieszkania poza terytorium Rzeczypospolitej Polskiej, zamiast dokumentów, o których mowa w pkt 6.5.2-6.5.4 składa dokument lub dokumenty wystawione w kraju, w którym ma siedzibę lub miejsce zamieszkania, potwierdzające odpowiednio, że:
- a) nie otwarto jego likwidacji ani nie ogłoszono upadłości,
 - b) nie zalega z uiszczaniem podatków, opłat, składek na ubezpieczenie społeczne i zdrowotne albo że uzyskał przewidziane prawem zwolnienie, odroczenie lub rozłożenie na raty zaległych płatności lub wstrzymanie w całości wykonania decyzji właściwego organu.
- 6.7. Dokument, o którym mowa w pkt 6.6. lit. a powinien być wystawiony nie wcześniej niż 6 miesięcy przed upływem terminu składania ofert. Dokument, o którym mowa w pkt 6.6. lit. b, powinien być wystawiony nie wcześniej niż 3 miesiące przed upływem terminu składania ofert.
- 6.8. Jeżeli w miejscu zamieszkania osoby lub w kraju, w którym wykonawca ma siedzibę lub miejsce zamieszkania, nie wydaje się dokumentów, o których mowa w pkt 6.6., zastępuje się je dokumentem zawierającym oświadczenie złożone przed notariuszem, właściwym organem sądowym, administracyjnym albo organem samorządu zawodowego lub gospodarczego odpowiednio miejsca zamieszkania osoby lub kraju, w którym wykonawca ma siedzibę lub miejsce zamieszkania. Przepis pkt 6.7 stosuje się odpowiednio.
- 6.9. Dokumenty są składane w oryginale lub kopii poświadczonej za zgodność z oryginałem przez *Wykonawcę*. W przypadku składania elektronicznych dokumentów powinny być one opatrzone przez *Wykonawcę* bezpiecznym podpisem elektronicznym weryfikowanym za pomocą ważnego kwalifikowanego certyfikatu
- 6.10. W przypadku *Wykonawców* wspólnie ubiegających się o udzielenie zamówienia oraz w przypadku podmiotów, o których mowa w pkt 5.2. i 5.4. kopie dokumentów dotyczących odpowiednio *Wykonawcy* lub tych podmiotów są poświadczane za zgodność z oryginałem przez *Wykonawcę* lub te podmioty.
- 6.11. *Zamawiający* może żądać przedstawienia oryginału lub notarialnie poświadczonej kopii dokumentu wyłącznie wtedy, gdy złożona kopia dokumentu jest nieczytelna lub budzi wątpliwości co do jej prawdziwości.
- 6.12. Dokumenty sporządzone w języku obcym są składane wraz z tłumaczeniem na język polski.
- 6.13. *Zamawiający* wezwie *Wykonawców*, którzy w określonym terminie nie złożyli oświadczeń lub dokumentów, o których mowa w pkt 6.1.3.; 6.2.; i 6.5. lub którzy nie złożyli pełnomocnictw, albo którzy złożyli wymagane oświadczenia i dokumenty zawierające błędy lub którzy złożyli wadliwe pełnomocnictwa, do ich złożenia w wyznaczonym terminie, chyba że mimo ich złożenia oferta *Wykonawcy* podlega odrzuceniu albo konieczne byłoby unieważnienie postępowania. Złożone na wezwanie *Zamawiającego* oświadczenia i dokumenty powinny potwierdzać spełnianie przez *Wykonawcę* warunków udziału w postępowaniu oraz spełnianie przez oferowane dostawy, usługi lub roboty budowlane wymagań określonych przez *Zamawiającego*, nie później niż w dniu, w którym upłynął termin składania ofert
- 6.14. *Wykonawcy* występujący wspólnie muszą ustanowić pełnomocnika do reprezentowania ich w postępowaniu albo do reprezentowania w postępowaniu i zawarcia umowy w sprawie zamówienia publicznego. Dokument potwierdzający ustanowienie pełnomocnika powinien zawierać wskazanie postępowania o zamówienie publiczne, którego dotyczy, *Wykonawców* ubiegających się wspólnie o udzielenie zamówienia, ustanowionego

pełnomocnika oraz zakres jego umocowania, a także oświadczenie o przyjęciu wspólnej solidarnej odpowiedzialności za wykonanie lub nienależyte wykonanie zamówienia. Dokument musi być podpisany przez wszystkich Wykonawców ubiegających się wspólnie o zamówienie publiczne. Podpisy muszą zostać złożone przez osoby uprawnione do składania oświadczeń woli wymienione we właściwym rejestrze lub wpisie do ewidencji działalności gospodarczej. Dokument pełnomocnika należy przedstawić w formie oryginału. Wszelka korespondencja oraz rozliczenia dokonywane będą wyłącznie z podmiotem występującym jako pełnomocnik.

- 6.15. Jeżeli oferta Wykonawców występujących wspólnie zostanie wybrana, zamawiający zażąda przed zawarciem umowy w sprawie zamówienia publicznego, umowy regulującej współpracę tych Wykonawców.

7. SPOSÓB POROZUMIEWANIA SIĘ ZAMAWIAJĄCEGO Z WYKONAWCAMI

- 7.1. Postępowanie o udzielenie zamówienia prowadzi się w języku polskim.
- 7.2. Postępowanie o udzielenie zamówienia prowadzi się z zachowaniem formy pisemnej.
- 7.3. Oświadczenia, wnioski, zawiadomienia oraz informacje przekazane za pomocą faksu lub drogą elektroniczną uważa się za złożone w terminie, jeżeli ich treść dotarła do adresata przed upływem wyznaczonego terminu i została niezwłocznie potwierdzona pisemnie, a Wykonawca otrzymał od Zamawiającego zwrotne potwierdzenie odebrania wiadomości. Adres poczty elektronicznej Zamawiającego gmina@piecki.com.pl
- 7.4. Jeżeli Zamawiający lub Wykonawca przekazują oświadczenia, wnioski, zawiadomienia oraz informacje faksem lub drogą elektroniczną, każda ze stron na żądanie drugiej niezwłocznie potwierdza fakt ich otrzymania.
- 7.5. Wykonawca może zwrócić się do Zamawiającego o wyjaśnienie treści specyfikacji istotnych warunków zamówienia. Zamawiający jest obowiązany niezwłocznie udzielić wyjaśnień, nie później niż 2 dni, przed upływem terminu składania ofert, pod warunkiem, że wniosek o wyjaśnienie treści specyfikacji wpłynął do Zamawiającego nie później niż do końca dnia, w którym upływa połowa wyznaczonego terminu składania ofert. Jeżeli wniosek o wyjaśnienie wpłynie do Zamawiającego po upływie tego terminu lub dotyczy udzielonych wyjaśnień, Zamawiający może udzielić wyjaśnień lub pozostawić wniosek bez rozpatrywania.
- 7.6. Jeżeli Zamawiający przedłuży termin składania ofert, pozostaje on bez wpływu na bieg terminu składania wniosków przez Wykonawcę i jego zapytań do SIWZ.
- 7.7. Treść zapytań wraz z wyjaśnieniami Zamawiający przekaże Wykonawcom, którym przekazał specyfikację istotnych warunków zamówienia, bez ujawniania źródła zapytania, a jeżeli specyfikacja jest udostępniana na stronie internetowej zamieszcza na tej stronie.
- 7.8. Zamawiający nie będzie zwoływać zebrania wszystkich Wykonawców w celu wyjaśnienia wątpliwości dotyczących specyfikacji istotnych warunków zamówienia.
- 7.9. W szczególnie uzasadnionych przypadkach Zamawiający może w każdym czasie przed upływem terminu składania ofert zmienić treść specyfikacji istotnych warunków zamówienia. Dokonaną w ten sposób modyfikację Zamawiający przekaże niezwłocznie wszystkim Wykonawcom, którym przekazano specyfikację istotnych warunków zamówienia oraz zamieści ją na stronie internetowej, na której umieszczona jest specyfikacja.
- 7.10. Zamawiający przedłuży termin składania ofert, jeżeli w wyniku zmiany treści specyfikacji istotnych warunków zamówienia niezbędny jest dodatkowy czas na wprowadzenie zmian w ofertach. O przedłużeniu terminu składania ofert Zamawiający niezwłocznie zawiadomi wszystkich Wykonawców, którym przekazano specyfikację istotnych warunków zamówienia, oraz zamieści stosowną informację na stronie internetowej, na której umieszczona jest specyfikacja.
- 7.11. Osoby uprawnione do porozumiewania się z wykonawcami:
- Lidia Żarnoch – Micińska - pok. Nr 20 – tel. (89) 7422254, 7422029, - sprawy merytoryczne,
 - Marek Hajko - pok. Nr 21 - tel. (89) 7421166, 7422029 - sprawy proceduralne.
- Miejsce pozyskania Specyfikacji istotnych warunków zamówienia
- w wersji elektronicznej - na stronie internetowej Zamawiającego,
 - w wersji papierowej – odpłatnie, po pokryciu kosztów wykonania kopii - w siedzibie Zamawiającego, po wcześniejszym skontaktowaniu się i ustaleniu terminu odbioru, z osobami wyżej wymienionymi.

8. WYMAGANIA DOTYCZĄCE WADIUM

- 8.1. Przystępując do niniejszego postępowania, Wykonawca jest zobowiązany wnieść wadium w wysokości 10000,00 zł (słownie: dziesięć tysięcy złotych).
- 8.2. Wadium może być wnoszone w jednej lub kilku następujących formach:
 - pieniądzu,
 - poręczeniach bankowych lub poręczeniach spółdzielczej kasy oszczędnościowo – kredytowej, z tym że poręczenie kasy jest zawsze poręczeniem pieniężnym,
 - gwarancjach bankowych,
 - gwarancjach ubezpieczeniowych,
 - poręczeniach udzielanych przez podmioty, o których mowa w art. 6 b ust. 5 pkt. 2 ustawy z dnia 9 listopada 2000 r. o utworzeniu Polskiej Agencji Rozwoju Przedsiębiorczości (Dz. U. Nr z 2007 Nr 42, poz. 275).
- 8.3. Jeżeli wadium zostanie wniesione w formie niepieniężnej, kserokopia takiego dokumentu powinna stanowić integralną część oferty, natomiast oryginał dokumentu winien być dołączony do oferty tak, aby można było przekazać go do depozytu w Referacie Finansowym Urzędu Gminy, bez potrzeby rozpinania oferty
- 8.4. Wadium wniesione w formie gwarancji bankowej lub ubezpieczeniowej musi zawierać klauzule gwarantujące bezwarunkową wypłatę na rzecz Zamawiającego w przypadku wystąpienia okoliczności wymienionych w art. 46 ust. 4a i ust. 5 ustawy Pzp.
- 8.5. Wadium wniesione w pieniądzu należy wpłacić przelewem na konto: w Warmińsko-Mazurskim Banku Spółdzielczym O/Piecki 30 9364 0000 2006 0001 0120 0005 z dopiskiem „**ODBIÓR I ZAGOSPODAROWANIE ODPADÓW KOMUNALNYCH Z TERENU GMINY PIECKI**” w terminie do dnia **17.06.2016 r. do godz. 11:30**, a kopię dowodu wpłaty dołączyć do oferty.
- 8.6. Wadium wniesione w pieniądzu Zamawiający przechowuje na rachunku bankowym.
- 8.7. Wadium musi obejmować cały okres związania z ofertą.
- 8.8. Za termin wniesienia wadium uważa się datę wpłynięcia środków na konto Zamawiającego.
- 8.9. Wykonawca, którego oferta nie będzie zabezpieczona wadium wniesionym we właściwej formie, terminie i kwocie zostanie wykluczony z przedmiotowego postępowania.
- 8.10. Do zwrotu wadium oraz zatrzymania wadium mają zastosowanie przepisy art. 46 Pzp.

9. TERMIN ZWIĄZANIA OFERTĄ

- 9.1. Wykonawca pozostaje związany ofertą przez okres 30 dni.
- 9.2. Wykonawca samodzielnie lub na wniosek Zamawiającego może przedłużyć termin związania ofertą, z tym że Zamawiający może tylko raz, co najmniej na 3 dni przed upływem terminu związania ofertą, zwrócić się do Wykonawców o wyrażenie zgody na przedłużenie tego terminu o oznaczony okres, nie dłuższy jednak niż 60 dni.
- 9.3. Odmowa wyrażenia zgody, o której mowa w ust. 2, nie powoduje utraty wadium.
- 9.4. Przedłużenie terminu związania ofertą jest dopuszczalne tylko z jednoczesnym przedłużeniem okresu ważności wadium albo, jeżeli nie jest to możliwe, z wniesieniem nowego wadium na przedłużony okres związania ofertą.
- 9.5. Jeżeli przedłużenie terminu związania ofertą dokonywane jest po wyborze oferty najkorzystniejszej, obowiązek wniesienia wadium lub jego przedłużenie dotyczy jedynie Wykonawcy, którego oferta została wybrana jako najkorzystniejsza.
- 9.6. Bieg terminu związania ofertą rozpoczyna się wraz z upływem terminu składania ofert.

10. OPIS SPOSOBU PRZYGOTOWANIA OFERTY

- 10.1. Każdy *Wykonawca* może złożyć tylko jedną ofertę, albo od siebie, albo też jako partner we wspólnym przedsięwzięciu, z jedną ostateczną ceną.
- 10.2. Ofertę składa się pod rygorem nieważności, w formie pisemnej.
- 10.3. Ofertę składa się w jednym egzemplarzu.
- 10.4. Treść oferty musi odpowiadać treści specyfikacji istotnych warunków zamówienia.
- 10.5. Oferta oraz wszystkie dokumenty odnoszące się do oferty muszą być sporządzone w języku polskim, pismem czytelnym, bez użycia ścieralnego nośnika pisma (np. ołówka), a wszelkie miejsca, w których *Wykonawca* naniósł zmiany muszą być parafowane przez osobę podpisującą ofertę.

- 10.6. Oferta oraz wszystkie wymagane załączniki wymagają podpisu osób uprawnionych do reprezentowania *Wykonawcy* w obrocie gospodarczym, zgodnie z aktem rejestracyjnym i wymaganiami ustawowymi lub osoby uprawnionej do reprezentowania *Wykonawców* w przypadku składania oferty przez kilka podmiotów występujących wspólnie.
- 10.7. Zaleca się, by każda zapisana strona oferty była ponumerowana kolejnymi numerami oraz by kartki oferty były połączone w sposób trwały.
- 10.8. *Wykonawca* nie może zmieniać treści formularzy, które stanowią część specyfikacji istotnych warunków zamówienia, a wszystkie załączniki do oferty powinny być ułożone w kolejności wskazanej przez *Wykonawcę* w formularzu oferty.
- 10.9. *Wykonawca* ponosi wszelkie koszty związane z przygotowaniem i złożeniem oferty.
- 10.10. *Wykonawca* winien zamieścić ofertę w zamkniętych kopertach - zewnętrznej i wewnętrznej, które:
 - będą zaadresowane na *Zamawiającego* – **GMINA PIECKI ul. Zwycięstwa 34 11-710 Piecki**
 - będą posiadać oznaczenie „**OFERTA – „ODBIÓR I ZAGOSPODAROWANIE ODPADÓW KOMUNALNYCH Z TERENU GMINY PIECKI” „nie otwierać przed 17.06.2016 r., przed godz. 12⁰⁰”**”.
- 10.11. Wewnętrzna koperta musi być oznaczona nazwą i adresem *Wykonawcy*.
- 10.12. *Wykonawca* może, przed upływem terminu składania ofert, zmienić lub wycofać ofertę, pod warunkiem, że złoży powiadomienie na takich zasadach jak złożenie oferty z dopiskiem ZMIANA lub WYCOFANIE
- 10.13. Koperty oznakowane dopiskiem ZMIANA zostaną otwarte przy otwieraniu oferty *Wykonawcy*, który wprowadził zmiany i po stwierdzeniu poprawności dokonania zmian, zostaną dołączone do oferty.
- 10.14. Koperty oznakowane dopiskiem WYCOFANIE zostaną otwarte przy otwieraniu ofert, a oferty których one dotyczą nie będą otwierane.
- 10.15. Jeżeli oferta zawiera informacje stanowiące tajemnicę przedsiębiorstwa w rozumieniu przepisów o zwalczaniu nieuczciwej konkurencji, *Wykonawca*, nie później niż w terminie składania ofert może zastrzec, iż nie mogą one być udostępniane innym uczestnikom postępowania. Winien on wówczas wyodrębnić te informacje w formie osobnego pakietu. Pakiet ten musi być wyraźnie oznaczony „**TAJEMNICA PRZEDSIĘBIORSTWA – NIE UDOSTĘPNIĄĆ INNYM UCZESTNIKOM POSTĘPOWANIA**”. *Wykonawca* nie może zastrzec informacji, o których mowa w art. 86 ust. 4 ustawy Pzp.

11. MIEJSCE ORAZ TERMIN SKŁADANIA I OTWARCIA OFERT

- 11.1. Oferty (lub zmiany) winny być nadesłane na adres *Zamawiającego* lub złożone w Kancelarii (pok. nr 7) Urzędu Gminy Piecki - **do dnia 17.06.2016 r. do godz. 11³⁰**
- 11.2. Oferta złożona po terminie zostanie niezwłocznie zwrócona *Wykonawcy* bez jej otwierania.
- 11.3. Otwarcie ofert nastąpi w **dniu 17.06.2016 r. o godz. 12⁰⁰** w siedzibie *Zamawiającego* Urząd Gminy Piecki, ul. Zwycięstwa 34 pok. nr 2 w obecności *Wykonawców*, którzy przybędą na posiedzenie komisji przetargowej.
- 11.4. Otwarcie ofert jest jawne.
- 11.5. Przed otwarciem ofert *Zamawiający* poda kwotę jaką zamierza przeznaczyć na sfinansowanie zamówienia.
- 11.6. Podczas otwarcia ofert *Zamawiający* poda nazwy (firmy) oraz adresy *Wykonawców*, a także informacje dotyczące ceny, terminu wykonania, warunków płatności zawartych w ofertach.
- 11.7. W przypadku, gdy *Wykonawca* nie był obecny na otwarciu ofert, *Zamawiający* na jego wniosek przekaze niezwłocznie informacje z otwarcia ofert.
- 11.8. W toku badania i oceny ofert *zamawiający* może żądać od *Wykonawców* wyjaśnień dotyczących treści złożonych ofert, dokona wezwania do uzupełnienia oświadczeń lub dokumentów, poprawi oczywiste omyłki pisarskie, rachunkowe oraz inne omyłki polegające na niezgodności oferty z SIWZ.

12. OPIS SPOSOBU OBLICZENIA CENY OFERTY

- 10.1. *Wykonawca* określi cenę realizacji zamówienia zgodnie ze wzorem Formularza oferty, który stanowi załącznik nr 1 do SIWZ.
- 10.2. Określone w formularzu ofertowym miesięczne ceny ofertowe są cenami ryczałtowymi, chyba że zaistnieją przesłanki ich zmian wynikające z zapisów umowy. Służą one do określenia ceny ofertowej za całość prac objętych zamówieniem.

- 10.3. Ceny zawarte w Formularzu oferty, o którym mowa powyżej muszą być wyrażone w złotych polskich z dokładnością do dwóch miejsc po przecinku. Cena będzie stała w okresie wykonywania umowy.
- 10.4. Wszelkie rozliczenia między Zamawiającym a Wykonawcą prowadzone będą w złotych polskich.
- 10.5. Wykonawca oblicza cenę według stawki VAT obowiązującej w dniu składania oferty.
- 10.6. Prawidłowe ustalenie podatku VAT należy do obowiązków Wykonawcy, zgodnie z przepisami ustawy o podatku od towarów i usług oraz podatku akcyzowym.
- 10.7. Zastosowanie przez Wykonawcę stawki podatku VAT niezgodnej z obowiązującymi przepisami, Zamawiający potraktuje jako błąd w obliczeniu ceny, co spowoduje odrzucenie oferty.
- 10.8. W przypadku, jeżeli Wykonawca złoży ofertę, której wybór prowadziłby do powstania u Zamawiającego obowiązku podatkowego zgodnie z przepisami o podatku VAT, Zamawiający w celu oceny takiej oferty dolicza do przedstawionej w niej ceny podatek VAT, który miałby obowiązek rozliczyć zgodnie z obowiązującymi przepisami. Wykonawca, składając ofertę, jest zobowiązany poinformować Zamawiającego, czy wybór oferty będzie prowadzić do powstania u zamawiającego obowiązku podatkowego, wskazując nazwę (rodzaj) towaru lub usługi, których dostawa lub świadczenie będzie prowadzić do jego powstania, oraz wskazując ich wartość bez kwoty podatku.
- Ustawa z dnia 9 kwietnia 2015 r. o zmianie ustawy o podatku od towarów i usług oraz ustawy – Prawo zamówień publicznych (weszła w życie od 01.07.2015r.) nałożyła na Zamawiającego obowiązek doliczenia podatku VAT płaconego przez niego do wartości netto Wykonawcy w przypadku:
- tak jak obecnie – wewnątrzwspólnotowego nabycia towarów,
 - mechanizmu odwróconego obciążenia, w odniesieniu do wprowadzonych już, jak i wprowadzonych nowelizacją zmian w ustawie o VAT,
 - importu usług lub importu towarów, z którymi wiąże się analogiczny obowiązek doliczenia przez Zamawiającego przy porównywaniu cen ofertowych podatku VAT.

13. KRYTERIA WYBORU OFERTY I SPOSÓB OCENY OFERT

13.1 Kryteria oceny ofert

Nazwa kryterium	Waga
Cena	95%
Termin płatności faktury	5%

a) Kryterium cena

Oferta z najniższą ceną otrzyma maksymalną liczbę punktów - przy czym max. liczba punktów w tym kryterium to **95**. Pozostałym Wykonawcą przyznana zostanie proporcjonalnie mniejsza liczba punktów.

Liczba punktów, które uzyskają poszczególne oferty w kryterium cena zostanie obliczona wg następującego wzoru:

$$Co = \frac{Cn}{Cp} \times 95\text{pkt}$$

Co – ilość punktów w kryterium cena badanej oferty
Cn – najniższa cena brutto spośród badanych ofert
Cp – cena oferty badanej brutto

b) Termin płatności faktury

Minimalny wymagany przez Zamawiającego termin płatności faktury to 20 dni.

Maksymalna liczba punktów w tym kryterium to **5**.

Wykonawca otrzyma:

0 punktów - za zadeklarowany (w pkt. 10 Formularza ofertowego) termin płatności wynoszący dwadzieścia dni (20 dni) od dnia doręczenia Zamawiającemu faktury wystawionej przez Wykonawcę w sposób prawidłowy oraz zgodny z umową.

5 punktów - za zadeklarowany (w pkt. 10 Formularza ofertowego) termin płatności wynoszący trzydzieści dni i więcej od dnia doręczenia Zamawiającemu faktury wystawionej przez Wykonawcę w sposób prawidłowy oraz zgodny z umową.

Wykonawcom deklarującym (w pkt. 10 Formularza ofertowego) termin w przedziale (20 dni ; 30dni) ilość punktów zostanie obliczona wg następującego wzoru:

$$T_o = \frac{T_p}{T_n} \times 5\text{pkt}$$

T_o – ilość punktów w termin płatności badanej oferty

T_p - termin płatności oferty porównywanej

T_n – najdłuższy oferowany termin płatności - nie więcej niż 30 dni.

c) Wynik

Oferta, która przedstawi najkorzystniejszy bilans (uzyska największą, łączną liczbę punktów uzyskanych w ww. kryteriach oceny) zostanie uznana za najkorzystniejszą. Pozostałe oferty zostaną sklasyfikowane zgodnie z ilością uzyskanych punktów.

$$P_o = T_o + C_o$$

P_o – suma punktów uzyskanych przez ofertę .

T_o - ilość punktów uzyskanych przez ofertę w kryterium termin płatności.

C_o - ilość punktów uzyskanych przez ofertę w cena.

14. FORMALNOŚCI, JAKIE POWINNY ZOSTAĆ SPEŁNIONE PO WYBORZE OFERTY W CELU ZAWARCIA UMOWY

- 14.1. O wyborze najkorzystniejszej oferty Zamawiający zawiadomi niezwłocznie Wykonawców, którzy ubiegali się o udzielenie zamówienia. W zawiadomieniu Zamawiający poinformuje Wykonawcę o:
 - 14.1.1 wyborze najkorzystniejszej oferty, podając nazwę (firmę) albo imię i nazwisko, siedzibę albo miejsce zamieszkania i adres Wykonawcy, którego ofertę wybrano, uzasadnienie jej wyboru oraz nazwy (firmy) albo imiona i nazwiska, siedziby albo miejsca zamieszkania i adresy Wykonawców, którzy złożyli oferty,
 - 14.1.2 Wykonawcach, których oferty zostały odrzucone, podając uzasadnienie faktyczne i prawne,
 - 14.1.3 Wykonawcach, którzy zostali wykluczeni z postępowania o udzielenie zamówienia, podając uzasadnienie faktyczne i prawne ponieważ postępowanie jest prowadzone w trybie przetargu nieograniczonego;
 - 14.1.4 terminie, określonym zgodnie z art. 94 ust. 1 lub 2, po którego upływie umowa w sprawie zamówienia publicznego może być zawarta.
- 14.2. Osoby reprezentujące Wykonawcę przy podpisaniu umowy powinny posiadać ze sobą dokumenty potwierdzające ich umocowanie do podpisania umowy, o ile umocowanie to nie będzie wynikać z dokumentów załączonych do oferty.
- 14.3. Zamawiający zawrze umowę w sprawie zamówienia publicznego w terminie nie krótszym niż określony w art. 94 ust. 1 Pzp, z zastrzeżeniem wystąpienie okoliczności w art. 94 ust. 2 ustawy.
- 14.4. Przed zawarciem umowy wybrany Wykonawca zobowiązany jest dostarczyć zamawiającemu następujące dokumenty:
 - a. umowę konsorcjum - w przypadku wyboru przez Zamawiającego oferty złożonej przez konsorcjum,
 - b. umowę spółki cywilnej- w przypadku złożenia oferty przez spółkę cywilną,
- 14.5. Zamawiający bezwzględnie wymaga, aby umowa konsorcjum:
 - a. określała sposób reprezentacji wszystkich podmiotów oraz upoważniała jednego z członków konsorcjum – głównego partnera (lidera) do koordynowania czynności związanych z realizacją umowy,

- b. stwierdzała o odpowiedzialności solidarnej partnerów konsorcjum za całość podjętych zobowiązań w ramach realizacji przedmiotu zamówienia
- 14.6. Jeżeli Wykonawca, którego oferta została wybrana, uchyla się od zawarcia umowy w sprawie zamówienia publicznego lub nie wnosi wymaganego zabezpieczenia należytego wykonania umowy, Zamawiający może wybrać ofertę najkorzystniejszą spośród pozostałych ofert, bez przeprowadzania ich ponownej oceny, chyba że zachodzą przesłanki unieważnienia postępowania, o których mowa w art. 93 ust. 1 ustawy.

15. WYMAGANIA DOTYCZĄCE ZABEZPIECZENIA NALEŻYTEGO WYKONANIA UMOWY

- 15.1. *Zamawiający* wymaga zabezpieczenia należytego wykonania umowy w niniejszym postępowaniu o zamówienia publiczne.
- 15.2. *Wykonawca*, którego oferta zostanie wybrana będzie musiał wnieść zabezpieczenie należytego wykonania umowy w wysokości **5%** ceny całkowitej podanej w ofercie.
- 15.3. Zabezpieczenie należytego wykonania umowy można wnieść w formach wymienionych w art. 148 ust. 1 ustawy - Prawo zamówień publicznych.
- 15.4. *Zamawiający* nie wyraża zgody na wniesienie zabezpieczenia należytego wykonania umowy w formach wymienionych w art. 148 ust. 2 ustawy – Prawo zamówień publicznych.
- 15.5. Oryginał dokumentu potwierdzającego wniesienie zabezpieczenia należytego wykonania umowy musi być dostarczony do *Zamawiającego* przed podpisaniem umowy.
- 15.6. Zabezpieczenie wnoszone w pieniądzu *Wykonawca* zobowiązany będzie wpłacić przelewem na rachunek bankowy *Zamawiającego*: w **Warmińsko-Mazurskim Banku Spółdzielczym O/Piecki 30 9364 0000 2006 0001 0120 0005** z podaniem tytułu wpłaty: (***zabezpieczenie należytego wykonania umowy - ODBIÓR I ZAGOSPODAROWANIE ODPADÓW KOMUNALNYCH Z TERENU GMINY PIECKI***).
- 15.7. W przypadku wniesienia wadium w pieniądzu, za zgodą *Wykonawcy*, kwota wadium może zostać zaliczona na poczet zabezpieczenia.
- 15.8. *Zamawiający* zwraca zabezpieczenie w terminie 30 dni od dnia wykonania zamówienia i uznania przez *Zamawiającego* za należyte wykonane.

16. WZÓR UMOWY

- 16.1. Umowa, która będzie podpisana w wyniku rozstrzygnięcia niniejszego postępowania o udzielenie zamówienia, będzie zawierała wszystkie zapisy podane w **Część II –WZÓR UMOWY** niniejszej specyfikacji, z uwzględnieniem treści ofert.
- 16.2. *Zamawiający* działając w oparciu o art. 144 ust 1 ustawy Prawo zamówień publicznych określa w wyżej wymienionym wzorze umowy okoliczności, które mogą powodować konieczność wprowadzenia zmian w treści zawartej umowy w stosunku do treści złożonej oferty.

17. ŚRODKI OCHRONY PRAWNEJ PRZYSŁUGUJĄCE WYKONAWCY W TOKU POSTĘPOWANIA O UDZIELENIE ZAMÓWIENIA

- 17.1. Środki ochrony prawnej przysługują Wykonawcom, a także innemu podmiotowi jeżeli ma lub miał interes w uzyskaniu danego zamówienia oraz poniósł lub może ponieść szkodę w wyniku naruszenia przez *Zamawiającego* przepisów niniejszej ustawy.
- 17.2. Odwołanie przysługuje wyłącznie od niezgodnej z przepisami ustawy czynności *Zamawiającego* podjętej w postępowaniu o udzielenie zamówienia lub zaniechania czynności, do której *Zamawiający* jest zobowiązany na podstawie ustawy.
- 17.3. Ponieważ wartość zamówienia jest mniejsza niż kwoty określone w przepisach wydanych na podstawie art. 11 ust. 8 Pzp i postępowanie prowadzone jest w trybie przetargu nieograniczonego odwołanie przysługuje wyłącznie wobec czynności:
- opisu sposobu dokonywania oceny spełnienia warunku udziału w postępowaniu,
 - wykluczenia odwołującego z postępowania o udzielenie zamówienia,
 - odrzucenia oferty odwołującego.
- 17.4. Odwołanie wnosi się do Prezesa Izby w formie pisemnej albo elektronicznej opatrzonej bezpiecznym podpisem elektronicznym weryfikowanym za pomocą ważnego kwalifikowanego certyfikatu.

- 17.5. Odwołanie wnosi się w terminie 5 dni od dnia od dnia przesłania informacji o czynności zamawiającego stanowiącej podstawę jego wniesienia.
- 17.6. Odwołanie wobec treści ogłoszenia o zamówieniu, a ponieważ postępowanie jest prowadzone w trybie przetargu nieograniczonego, także wobec postanowień specyfikacji istotnych warunków zamówienia, wnosi się w terminie 5 dni od dnia publikacji ogłoszenia w Biuletynie Zamówień Publicznych lub zamieszczenia specyfikacji istotnych warunków zamówienia na stronie internetowej.
- 17.7. W przypadku wniesienia odwołania dotyczącego treści ogłoszenia lub postanowień specyfikacji istotnych warunków zamówienia zamawiający może przedłużyć termin składania ofert.
- 17.8. W przypadku wniesienia odwołania Zamawiający nie może zawrzeć umowy do czasu ogłoszenia przez Izbę wyroku lub Postanowienia kończącego postępowanie odwoławcze.
- 17.9. Odwołujący przesyła kopię odwołania Zamawiającemu przed upływem terminu do wniesienia odwołania w taki sposób, aby mógł on zapoznać się z jego treścią przed upływem tego terminu. Zamawiający uzna, iż będzie mógł zapoznać się z treścią odwołania przed upływem terminu do jego wniesienia, jeżeli przesłanie jego kopii nastąpi przed upływem terminu do jego wniesienia za pomocą jednego ze sposobów określonych w pkt.7 SIWZ.
- 17.10. Zamawiający przesyła niezwłocznie, nie później niż w terminie 2 dni od dnia otrzymania, kopię odwołania innym Wykonawcom uczestniczącym w postępowaniu o udzielenie zamówienia, a odwołanie dotyczące treści ogłoszenia o zamówieniu lub postanowień specyfikacji istotnych warunków zamówienia, zamieści również na stronie internetowej, na której jest zamieszczone ogłoszenie o zamówieniu lub jest udostępniana specyfikacja, wzywając wykonawców do przystąpienia do postępowania odwoławczego.
- 17.11. Wykonawca może zgłosić przystąpienie do postępowania odwoławczego w terminie 3 dni od dnia otrzymania kopii odwołania, wskazując stronę, do której przystępuje, i interes w uzyskaniu rozstrzygnięcia na korzyść strony, do której przystępuje. Zgłoszenie przystąpienia doręcza się Prezesowi Izby w formie pisemnej albo elektronicznej opatrzonej bezpiecznym podpisem elektronicznym weryfikowanym za pomocą ważnego kwalifikowanego certyfikatu, a jego kopię przesyła się zamawiającemu oraz wykonawcy wnoszącemu odwołanie.
- 17.12. Wykonawcy, którzy przystąpili do postępowania odwoławczego, stają się uczestnikami postępowania odwoławczego, jeżeli mają interes w tym, aby odwołanie zostało rozstrzygnięte na korzyść jednej ze stron.
- 17.13. Czynności uczestnika postępowania odwoławczego nie mogą pozostawać w sprzeczności z czynnościami i oświadczeniami strony, do której przystąpił, z zastrzeżeniem zgłoszenia sprzeciwu, przez uczestnika, który przystąpił do postępowania po stronie zamawiającego, co do uwzględnienia w całości zarzutów przedstawionych w odwołaniu przez Zamawiającego w odpowiedzi na wniesione odwołanie.
- 17.14. Zamawiający może wnieść odpowiedź na odwołanie. Odpowiedź na odwołanie wnosi się na piśmie lub ustnie do protokołu.
- 17.15. W przypadku uwzględnienia przez Zamawiającego w całości zarzutów przedstawionych w odwołaniu Izba może umorzyć postępowanie na posiedzeniu niejawnym bez obecności stron oraz uczestników postępowania odwoławczego, którzy przystąpili do postępowania po stronie wykonawcy, pod warunkiem że w postępowaniu odwoławczym po stronie Zamawiającego nie przystąpił w terminie żaden Wykonawca. W takim przypadku Zamawiający wykonuje, powtarza lub unieważnia czynności w postępowaniu o udzielenie zamówienia zgodnie z żądaniem zawartym w odwołaniu.
- 17.16. Odwołujący oraz Wykonawca wezwany zgodnie z pkt. 17.10 nie mogą następnie korzystać ze środków ochrony prawnej wobec czynności Zamawiającego wykonanych zgodnie z wyrokiem Izby lub sądu albo na podstawie art. 186 ust. 2 i 3 ustawy
- 17.17. Zamawiający lub odwołujący może zgłosić opozycję przeciw przystąpieniu innego Wykonawcy nie później niż do czasu otwarcia rozprawy. Zgłoszenie opozycji, jaki i skutki dla jego zgłoszenia zawarte są w art. 185 ust. 4 ustawy Pzp.
- 17.18. Czynności Wykonawcy, który przystąpił do postępowania odwoławczego, nie mogą pozostawać w sprzeczności z czynnościami i oświadczeniami strony, do której przystąpił.
- 17.19. Na wyrok Izby lub postanowienie kończące postępowanie odwoławcze przysługuje skarga do sądu.

18. OFERTA CZĘŚCIOWA – OPIS CZĘŚCI ZAMÓWIENIA

Zamawiający nie dopuszcza składania ofert częściowych.

19. UMOWA RAMOWA

Zamawiający nie przewiduje zawarcia umowy ramowej.

20. INFORMACJE O PRZEWIDYWANYCH ZAMÓWIENIACH UZUPEŁNIAJĄCYCH

Zamawiający nie przewiduje zamówień uzupełniających.

21. OPIS I WARUNKI OFERTY WARIANTOWEJ

Zamawiający nie dopuszcza i nie przewiduje składania oferty wariantowej.

22. POCZTA ELEKTRONICZNA, STRONA INTERNETOWA ZAMAWIAJĄCEGO

- 22.1 Strona internetowa jest stroną własną *Zamawiającego* i ma następujący adres:
bip.piecki.com.pl
- 22.2 Adres poczty elektronicznej na który należy przysyłać oświadczenia, wnioski, zawiadomienia, informacje: gmina@piecki.com.pl

23. ROZLICZENIA MIĘDZY ZAMAWIAJĄCYM A WYKONAWCĄ

- 23.1 *Zamawiający* nie przewiduje rozliczenia zawartej umowy o zamówienie publiczne w walutach obcych.
- 23.2 Rozliczenie między *Zamawiającym* a *Wykonawcą* będą prowadzone w złotych polskich.

24. AUKCJA ELEKTRONICZNA

Zamawiający nie przewiduje przeprowadzenia aukcji elektronicznej w niniejszym postępowaniu o zamówienie publiczne.

25. ZWROT KOSZTÓW UDZIAŁU W POSTĘPOWANIU

Zamawiający nie przewiduje zwrotu kosztów udziału w niniejszym postępowaniu o zamówienie publiczne.

26. OKREŚLENIE WYMAGAŃ GDY PRZY REALIZACJI PRZEDMIOTU ZAMÓWIENIA BĘDĄ BRAŁY UDZIAŁ OSOBY BEZROBOTNE, MŁODOCIANE LUB NIEPEŁENOSPRAWNE

Zamawiający przy opisie przedmiotu zamówienia nie wymagał, by przy realizacji świadczenia uczestniczyły osoby wskazane w art. 29 ust. 4, tym samym nie wskazuje żadnych wymagań w tym zakresie.

27. INFORMACJA O OBOWIĄZKU OSOBISTEGO WYKONANIA PRZEZ WYKONAWCĘ KLUCZOWYCH CZĘŚCI ZAMÓWIENIA

- 27.1. *Zamawiający* dopuszcza wykonanie przedmiotu zamówienia przy udziale podwykonawców. *Zamawiający* żąda wskazania przez *Wykonawcę* w ofercie (w Formularzu Oferty) zakresu zamówienia (prac), którego wykonanie *Wykonawca* powierzy podwykonawcom.
- 27.2. *Zamawiający* nie wprowadza zastrzeżenia wskazującego na obowiązek osobistego wykonania przez *Wykonawcę* kluczowych części zamówienia. *Wykonawca* może powierzyć wykonanie części zamówienia podwykonawcom. W przypadku powierzenia wykonania części zamówienia podwykonawcom, *Zamawiający* żąda, wskazania przez *Wykonawcę* w Ofercie (Formularzu Oferty) części zamówienia, której wykonanie zamierza powierzyć podwykonawcom oraz podania przez *Wykonawcę* nazw (firm) podwykonawców, na których zasoby wykonawca powołuje się na zasadach określonych w art. 26 ust. 2b ustawy Pzp, w celu wykazania spełniania warunków udziału w postępowaniu, o których mowa w art. 22 ust. 1 ustawy Pzp.
- 27.3. Podczas realizacji zamówienia, jeżeli zmiana albo rezygnacja z podwykonawcy dotyczy podmiotu, na którego zasoby *Wykonawca* powoływał się, na zasadach określonych w art. 26 ust. 2b ustawy Pzp, w celu wykazania spełniania warunków udziału w postępowaniu, o których mowa w art. 22 ust. 1 ustawy Pzp, *Wykonawca* jest obowiązany wykazać

Zamawiającemu, iż proponowany inny podwykonawca lub Wykonawca samodzielnie spełnia je w stopniu nie mniejszym niż wymagany w trakcie postępowania o udzielenie zamówienia.

28. DODATKOWE INFORMACJE I WYJAŚNIENIA ISTOTNE PRZY SPORZĄDZANIU OFERTY

28.1. Wykaz gospodarstw domowych, a tym samym miejsc gromadzenia odpadów:

Wykaz sołectw i miejscowości

L.p.	Sołectwo	Liczba mieszkańców sołectwa wg ewidencji ludności	Miejscowość wchodzące w skład sołectwa	Liczba mieszkańców w miejscowości wg złożonych deklaracji	Liczba gospodarstw domowych wg złożonych deklaracji
1	2	3	4	5	6
1	Babięta	171	Babięta	101	53
			Krawno	18	
2	Bobrówko	109	Bobrówko	47	25
			Kołowin	4	
			Nowy Most	19	
3	Brejdyny	375	Brejdyny	271	83
4	Cierzpięty	161	Cierzpięty	122	56
			Kosowiec	1	
5	Dłużec	273	Dłużec	216	77
6	Dobry Lasek	114	Dobry Lasek	77	27
			Kołowinek	3	
			Młyniska	0	
7	Gant	88	Gant	47	17
			Gajne	3	
8	Głogno	146	Bieńki	6	32
			Głogno	31	
			Rutkowo	69	
9	Goleń	114	Goleń	81	24
10	Jakubowo	148	Jakubowo	61	38
			Probark Mały	29	
			Żabieniec	14	
11	Krutuń	282	Krutuń	201	77
			Mościska	6	
12	Krutuński Piecek	118	Krutuński Piecek	83	32
			Zielony Lasek	13	
13	Lipowo	292	Jeziorko	1	70
			Lipowo	189	
			Strzałowo	9	
			Świnie Oko	5	
14	Machary	349	Machary	259	79
15	Mojtyny	133	Mojtyny	108	35
			Uklanka	3	
16	Nawiady	402	Nawiady	285	99
17	Nowe Kielbonki	88	Nowe Kielbonki	61	27
			Nowy Zyzdrój	12	
18	Piecki	2366	Piecki (bez Osiedla)	1510	927
			Czaszkowo	122	
			Jeleń	7	
			Łętowo	11	

			Mostek	17	
			Ostrów Pieckowski	48	
			Piersławek	11	
		1091	Osiedle 35-Lecia PRL	812	
19	Prusinowo	143	Prusinowo	83	37
			Wólka Prusinowska	18	
20	Rosocha	141	Chostka	43	25
			Rosocha	45	
			Zakręt	8	
			Rostek	4	
21	Stare Kielbonki	327	Ławny Lasek	16	70
			Stare Kielbonki	195	
22	Szklarnia	232	Krzywy Róg	76	50
			Szklarnia	95	
23	Zgon	136	Zgon	76	34
24	Zydzrojowy Piecek	56	Zydzrojowa Wola	15	19
			Zydzrojowy Piecek	38	
RAZEM		7855		5705	2013

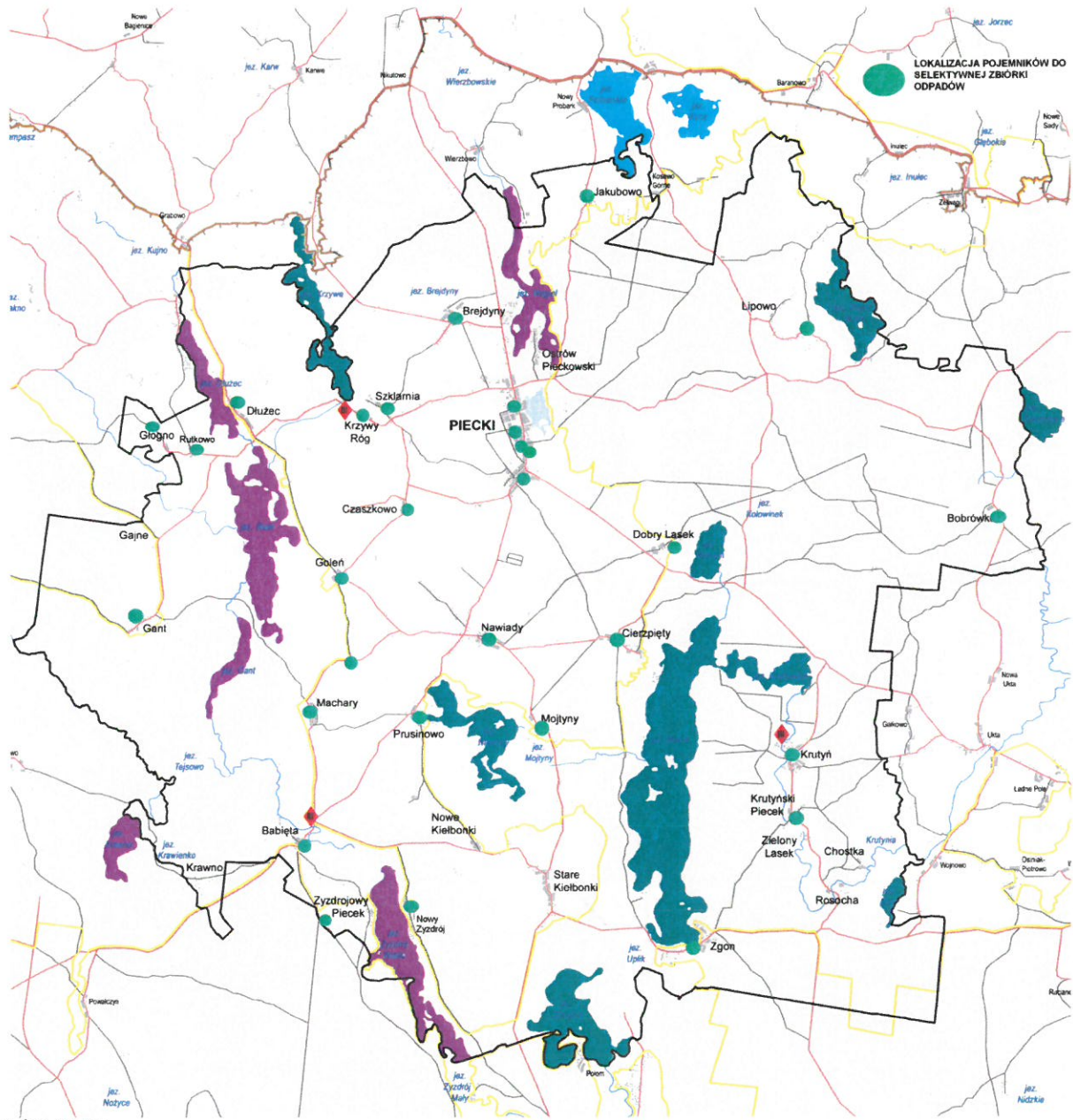
28.2.

Lokalizacja i ilość pojemników do selektywnej zbiórki ustawionych na terenie Gminy Piecki „typu dzwon”

Lp	Lokalizacja	plastik	szkło	papier
1.	Piecki ul. Świerkowa	2 szt.	1 szt.	1 szt.
2.	Piecki osiedle 35-lecia PRL	2 szt.	2 szt.	2 szt.
3.	Piecki osiedle 35-lecia PRL	2 szt.	2 szt.	1 szt.
4.	Piecki osiedle 35-lecia PRL	1 szt.	1 szt.	1 szt.
5.	Piecki (cmentarz)	1 szt.	1 szt.	-
6.	Piecki ul. Wolności	1 szt.	1 szt.	-
7.	Czaszkowo	1 szt.	1 szt.	-
8.	Lipowo	1 szt.	1 szt.	1 szt.
9.	Bobrówko	1 szt.	1 szt.	-
10.	Jakubowo	1 szt.	1 szt.	-
11.	Brejdyny	1 szt.	1 szt.	1 szt.
12.	Szklarnia	1 szt.	1 szt.	-
13.	Dłużec	1 szt.	1 szt.	1 szt.
14.	Krzywy Róg	1 szt.	1 szt.	-
15.	Rutkowo	1 szt.	1 szt.	-
16.	Głogno	1 szt.	1 szt.	-
17.	Gant	1 szt.	1 szt.	-
18.	Goleń	1 szt.	1 szt.	-

19.	Nawiady	1 szt.	1 szt.	1 szt.
20.	Zgon	1 szt.	1 szt.	1 szt.
21.	Krutyń	2 szt.	1 szt.	2 szt.
22.	Krutyński Piecek	1 szt.	1 szt.	-
23.	Babięta	1 szt.	1 szt.	1 szt.
24.	Zyzdrojowy Piecek	1 szt.	1 szt.	-
25.	Machary	1 szt.	1 szt.	-
26.	Machary	1 szt.	1 szt.	-
27.	Prusinowo	1 szt.	1 szt.	-
28.	Nowy Zyzdrój	1 szt.	1 szt.	-
29.	Mojtyny	1 szt.	1 szt.	-
30.	Dobry Lasek	1 szt.	1 szt.	-
31.	Cierzpięty	1 szt.	1 szt.	-
Razem		34 szt.	33 szt.	13 szt.

28.3 Mapa rozmieszczenia pojemników do selektywnej zbiórki odpadów „typu dzwon”



LŻ-M/MH