

Załącznik nr 1
Do Uchwały Nr L/211/10
Rady Gminy Piecki
z dnia 17 czerwca 2010 r.

**PLAN ODNOWY
MIEJSCOWOŚCI.
SOŁECTWO JAKUBOWO –
GMINA PIECKI
NA LATA 2010-2016**

GMINA PIECKI/ POWIAT MRĄGOWSKI/
WOJEWÓDZTWO WARMIŃSKO-MAZURSKIE

Jakubowo 2010 r.

SPIS TREŚCI

I WSTĘP	3
II OGÓLNA CHARAKTERYSTYKA MIEJSCOWOŚCI	5
1. Położenie i charakterystyka wsi	5
2. Charakterystyka mieszkańców	6
3. Rys historyczny.....	10
III ANALIZA ZASOBÓW MIEJSCOWOŚCI – WIZJA ROZWOJU WSI	11
IV ANALIZA ZASOBÓW MIEJSCOWOŚCI WEDŁUG RODZAJÓW ZASOBÓW	13
V ANALIZA SWOT	20
VI OPIS ZADAŃ DO REALIZACJI	21
VII HARMONOGRAM REALIZACJI ZADAŃ	23
WNIOSKI KOŃCOWE.....	24

Plan Odnowy Miejscowości Jakubowo, Żabieniec i Probark Mały jest dokumentem o charakterze strategicznym.

Specyfika planu polega na tym, że koncentruje się na prostych, lokalnych przedsięwzięciach, które prowadzić mają do poprawy standardu i jakości życia mieszkańców. Ma mniej pro-gospodarczy, a bardziej pro-społeczny i pro-kulturowy charakter. I dzięki temu może stanowić doskonałe uzupełnienie strategii rozwoju całej gminy, która zazwyczaj koncentruje się na zagadnieniach infrastrukturalnych i gospodarczych.

POM powstawał w procesie dyskusji i wymiany poglądów między mieszkańcami i pracownikami Urzędu Gminy. Uzyskane informacje dotyczące kierunku, w którym ma rozwijać się miejscowość zostały przeanalizowane i opracowane, a następnie poddane ocenie mieszkańców. Zaangażowanie mieszkańców w opracowanie treści dokumentu ma wpływ na wzrost stopnia ich utożsamiania się z miejscem, w którym żyją.

Istnienie Planu Odnowy wiąże się z również z możliwością korzystania z zewnętrznych źródeł finansowania. Obowiązek opracowania Planu wynika z wielu istniejących programów służących wspieraniu obszarów wiejskich i społeczności wsi takich jak Program Rozwoju Obszarów Wiejskich na lata 2007-2013 i Regionalne Programy Operacyjne oparte na środkach funduszy strukturalnych Unii Europejskiej oraz w innych programach ogłaszanych przez fundacje, samorządy lokalne i wojewódzkie, tj. „Aktywna wieś Warmii i Mazur”. Dotyczy to przede wszystkim inwestycji mających poprawić komfort życia lokalnej społeczności. Plan Odnowy Miejscowości stanowi niezbędny element wniosku o dofinansowanie. Kwestię tą reguluje Rozporządzenie Ministra Rolnictwa i Rozwoju Wsi z dnia 14 lutego 2008r. w sprawie szczegółowych warunków i trybu przyznawania pomocy finansowej w ramach działania „Odnowa i rozwój wsi” objętego PROW 2007 – 2013 (Dz. U. z 2008r. Nr 38, poz. 220).

Zapisy Planu Odnowy Miejscowości Jakubowo, Żabieniec i Probark Mały są spójne ze Strategią Rozwoju Gminy Piecki do 2010r. i Planem Rozwoju Lokalnego Gminy Piecki na lata 2004 – 2013. Są też zgodne z Narodową Strategią Spójności, Strategią Rozwoju Obszarów Wiejskich i Rolnictwa na lata 2007-2013, ze Strategią Rozwoju Społeczno-Gospodarczego Województwa Warmińsko-Mazurskiego do roku 2020, Strategią Rozwoju Turystyki w Województwie Warmińsko-Mazurskim do roku 2015. Cele i działania

zapropozowane w omawianym opracowaniu nawiązują do dokumentów strategicznych wyższego rzędu.

W dalszej części opracowania przedstawiono charakterystykę wsi, analizę SWOT, wybraną misję, cele i kierunki działania, plan zadań inwestycyjnych i przedsięwzięć aktywizujących społeczność lokalną, harmonogram inwestycyjny dla miejscowości Jakubowo, harmonogramem projektowym uwzględniającym hierarchię potrzeb i problemów oraz szczegółowym harmonogramem. Plan zawiera też informację o zarządzaniu i monitorowaniu jego realizacji.

II OGÓLNA CHARAKTERYSTYKA MIEJSCOWOŚCI

1 POŁOŻENIE MIEJSCOWOŚCI

Jakubowo położone w województwie warmińsko-mazurskim, w powiecie mrągowskim, w gminie Piecki. Jest to największa miejscowość sołectwa Jakubowo, w skład którego wchodzi miejscowości Jakubowo, Żabieniec i Probark Mały. Miejscowość jest atrakcyjna krajobrazowo, znajduje się wśród lasów. Sołectwo Jakubowo ma powierzchnię 2,69 km², co stanowi około 0,85 % powierzchni gminy Piecki, której wielkość to ok. 315 km². Miejscowość Jakubowo zamieszkuje 86 osób, stanowi to 1,06 % ogółu mieszkańców gminy, miejscowość Żabieniec i Probark Mały zamieszkuje po 31 osób, co stanowi 0,38 % mieszkańców gminy.

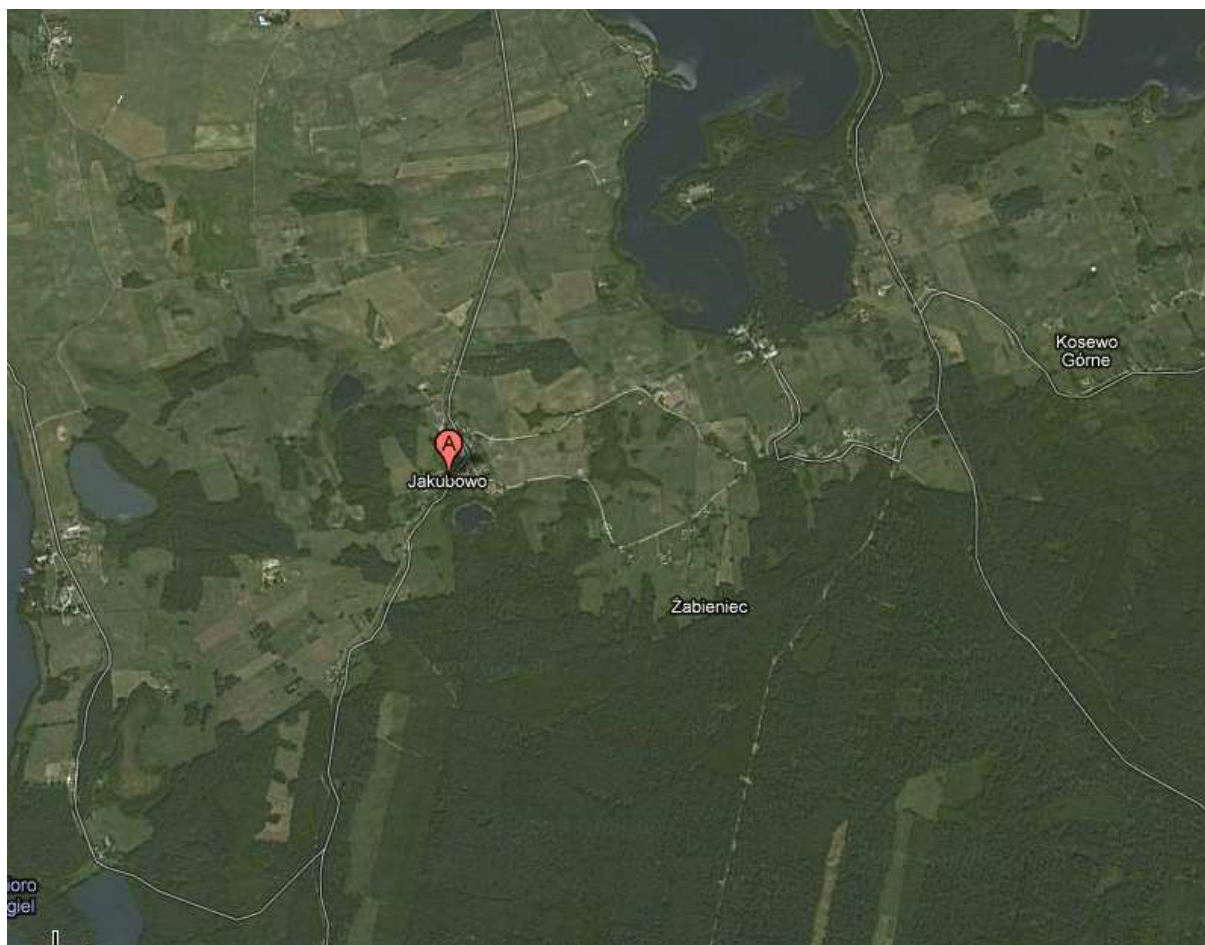
Informacje o sołectwie Jakubowo:

Miejscowość Jakubowo
 Radny – Andrzej Brodzik
 Sołtys – Andrzej Brodzik
 Rada Sołecka – Stefania Kaszuba, Krzysztof Kurbiedź

Rys.1 Umiejscowienie miejscowości Jakubowo na mapie województwa warmińsko-mazurskiego



Rys. 2 Mapa satelitarna sołectwa Jakubowo



Źródło: <http://maps.google.pl/>

2 CHARAKTERYSTYKA MIESZKAŃCÓW

Mieszkańcy utrzymują się z pracy sezonowej. Sześć osób prowadzi działalność gospodarczą. Źródłem utrzymania są również emerytury, renty, zasiłki z pomocy społecznej, a także zasiłki dla bezrobotnych. W miejscowości Jakubowo z pomocy społecznej korzysta 4 rodziny, 15 osób, co daje 14,8 % ogółu mieszkańców; w miejscowości Probark Mały 1 rodzina, 3 osoby, co daje 9,4 % ogółu mieszkańców; w miejscowości Zabieniec z pomocy społecznej korzysta 3 rodziny, 10 osób, co daje 34,5 % ogółu mieszkańców.

Rys.3 Struktura wiekowa mieszkańców sołectwa Jakubowo: wieś Jakubowo, Żabieniec, Probark Mały

	Kobiety	Mężczyźni
Wiek przedprodukcyjny	11	19
Wiek produkcyjny	36	55
Wiek poprodukcyjny	18	8
	65	82

Źródło: Urząd Gminy Piecki

Rys. 4 Struktura wiekowa mieszkańców wsi Jakubowo

	Kobiety	Mężczyźni
Wiek przedprodukcyjny	8	9
Wiek produkcyjny	18	34
Wiek poprodukcyjny	13	3
	39	46

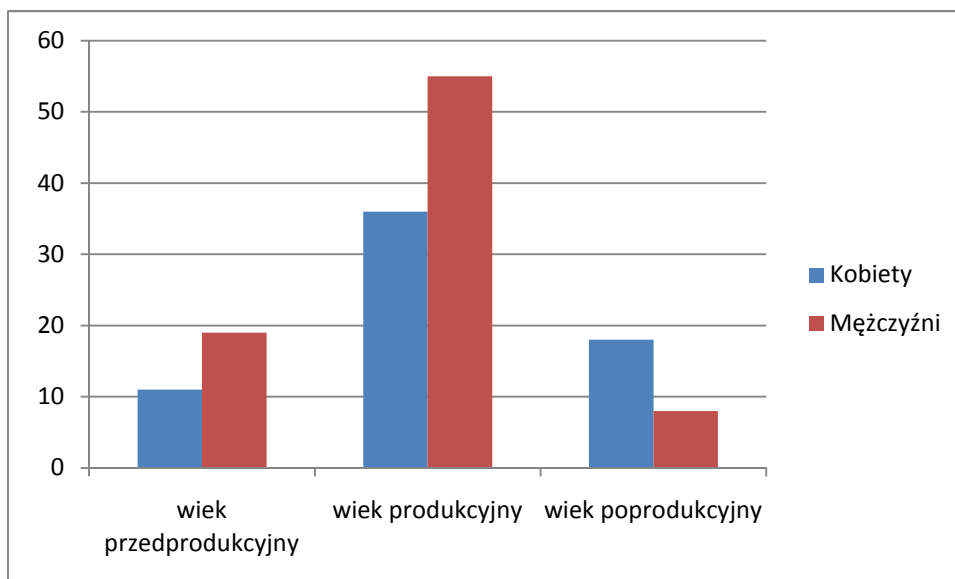
Rys. 5 Struktura wiekowa mieszkańców wsi Żabieniec

	Kobiety	Mężczyźni
Wiek przedprodukcyjny	2	6
Wiek produkcyjny	8	11
Wiek poprodukcyjny	2	2
	12	19

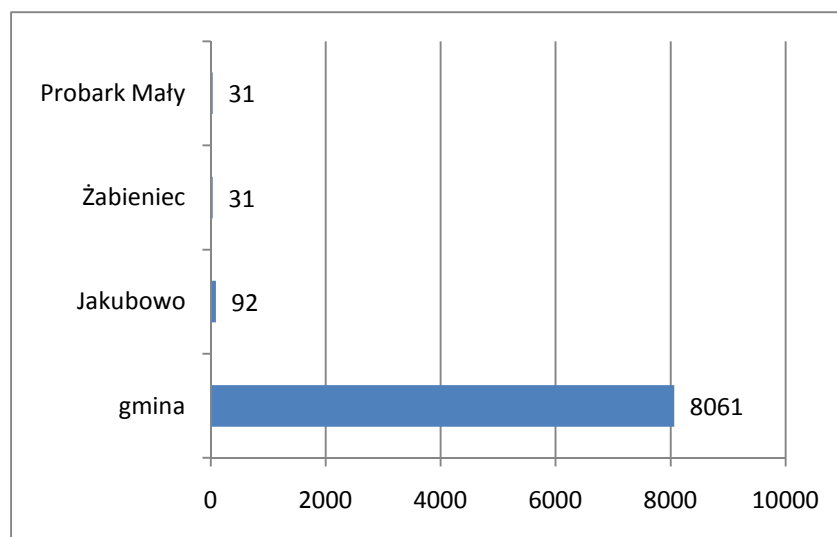
Rys. 6 Struktura wiekowa mieszkańców wsi Probark Mały

	Kobiety	Mężczyźni
Wiek przedprodukcyjny	1	4
Wiek produkcyjny	10	10
Wiek poprodukcyjny	3	3
	14	17

Rys.7 Struktura wiekowa mieszkańców sołectwa Jakubowo: wieś Jakubowo, Żabieniec, Probark Mały w ujęciu graficznym



Rys.8 Stosunek liczby mieszkańców miejscowości Jakubowo, Żabieniec i Probark Mały do ogółu mieszkańców w gminie Piecki, stan na 31.12.2009 r.



Źródło: Urząd Gminy Piecki

obark Mały, stan na

bowo
eniec
ark Mały

999 ha
100 ha i pow.

■ Użytki rolne

■ Pastwiska

■ Łąki

■ Pozostałe

powstała w 1825 roku z
ńska, licząca 17 dymów
1904 roku. W skład jej
rów i Żabieniec. Nazwa
owo zwano ją także
i trzyklasowa szkoła, w
V 1939 roku liczyło 409

Wielki.

n 1975, s. 156).

III ANALIZA ZASOBÓW MIEJSCOWOŚCI. SOŁECTWO JAKUBOWO - WIZJA ROZWOJU WSI

Diagnoza aktualnej sytuacji		Wizja stanu docelowego	
Co ją wyróżnia?	<ol style="list-style-type: none"> 1. Atrakcyjne położenie, 2. Środowisko naturalne, czyste powietrze, walory środowiska przyrodniczego – środowisko niezdegradowane, 3. Połączenie z siedzibą gminy, miejscowość oddalona od głównych szlaków komunikacyjnych, 	Co ma ją wyróżniać?	Zintegrowani i zaangażowani w życie wsi mieszkańcy. Różnicowanie rolnictwa w kierunku działalności gospodarczej i specjalizacji produkcji rolnej, rozwój produkcji, czyste posesje, zwiększona liczba osób prowadzących działalność gospodarczo-usługową. Rozwój agroturystyki. Różnicowanie się rolników w działalności. Wykorzystanie funduszy zewnętrznych.
Kim są mieszkańcy?	Rolnicy, emeryci, renciści, bezrobotni, młodzież.	Kim mają być mieszkańcy?	Zaangażowani mieszkańcy w życie wsi, podnoszący swe kwalifikacje, podniesiony poziom wykształcenia, aktywna młodzież, podniesienie produkcji rolnej, wydajności z 1ha. Mieszkańcy powinni być zintegrowani, zaangażowani w życie wsi, młodzież aktywna dla wsi i dla siebie
Co daje utrzymanie?	Praca w sferze produkcyjno-usługowej, rolnictwie, emerytury, renty, pomoc społeczna, zasiłki dla bezrobotnych,	Co ma dać utrzymanie?	Dobrze rozwinięta turystyka, działalność gospodarcza, praca w sferze produkcyjno-usługowej. Działalność gospodarczo-usługowa. Rozwinięte gospodarstwa agroturystyczne.

Jak zorganizowani są mieszkańcy?	Rada Sołecka w sołectwie.	W jaki sposób ma być zorganizowana wieś i jej mieszkańcy?	Stowarzyszenia turystyczne organizujące imprezy: integracyjne dla mieszkańców. Działające Koło Gospodyń Wiejskich, członkostwo w stowarzyszeniach agroturystycznych. Tworzenie stowarzyszeń działających na rzecz aktywizacji mieszkańców i poprawy estetyki wsi. Współpraca sołectwa z organizacjami pozarządowymi. Wykorzystanie potencjału III sektora do aktywizacji mieszkańców.
Jak wygląda wieś?	Wieś z tradycjami, wypoczynkowa, turystyczna.	Jak ma wyglądać wieś?	Estetyczna z kanalizacją sanitarną; segregacją odpadów i utrzymaną we wsi czystością, remont chodników, remont budynków, ogrodzeń.
Jaki jest stan środowiska, otoczenia?	W pobliżu wsi lasy i czyste jezioro, brak zanieczyszczeń.	Jaki ma być stan środowiska, otoczenia?	Wykorzystanie naturalnych walorów przyrodniczych i turystycznych terenu, wyposażenie części mieszkańców w kosze na śmieci.
Jakie są połączenia komunikacyjne?	Brak połączeń autobusowych z pobliskim miastem oraz siedzibą gminy, stan dróg niezadawalający, brak zatoki autobusowej.	Jakie mają być połączenia komunikacyjne?	Regularne połączenie linii autobusowej z pobliskimi miejscowościami oraz miastem.

Co proponuje wieś młodzieży i dzieciom?	Boisko sportowe	Co zaproponujemy młodzieży i dzieciom?	Zajęcia sportowe, miejscowe imprezy.
---	-----------------	--	--------------------------------------

IV ANALIZA ZASOBÓW MIEJSCOWOŚCI. SOŁECTWO JAKUBOWO WEDŁUG RODZAJU ZASOBÓW

MIEJSCOWOŚĆ JAKUBOWO

GMINA - *PIECKI*

WOJEWÓDZTWO - *WARMIŃSKO-MAZURSKIE*

Rodzaj zasobu	brak	małe znaczenie	średnie znaczenie	duże znaczenie
Środowisko przyrodnicze				
- walory krajobrazu			X	
- walory klimatu (mikroklimat, wiatr, nasłonecznienie)		X		
- walory szaty roślinnej (np. runo leśne)			X	
- cenne przyrodniczo obszary lub obiekty		X		
- świat zwierzęcy (ostoje, siedliska)			X	
- osobliwości przyrodnicze		X		
- wody powierzchniowe (jeziora, rzeki, stawy)			X	
- podłoże, warunki hydrogeologiczne		X		
- gleby, kopaliny		X		
Środowisko kulturowe				
- walory architektury wiejskiej i osobliwości kulturowe		X		
- walory zagospodarowania przestrzennego		X		
- zabytki	X			

- zespoły artystyczne	X			
Dziedzictwo religijne i historyczne				
- miejsca, osoby i przedmioty kultu		X		
- święta, odpusty, pielgrzymki		X		
- tradycje, obrzędy, gwara	X			
- legendy, podania i fakty historyczne		X		
- ważne postacie historyczne	X			
- specyficzne nazwy		X		
Obiekty i tereny				
- działki pod zabudowę mieszkaniową		X		
- działki pod domy letniskowe		X		
- działki pod zakłady usługowe i przemysł	X			
- pustostany mieszkaniowe, magazynowe i po przemysłowe	X			
- tradycyjne obiekty gospodarskie wsi (kuźnie, młyny)	X			
- place i miejsca publicznych spotkań			X	
- miejsca sportu i rekreacji			X	
Sąsiedzi i turyści				
- korzystne, atrakcyjne sąsiedztwo (duże miasto, arteria komunikacyjna, atrakcja turystyczna)	X			
- ruch tranzytowy	X			
- przyjezdni stali i sezonowi			X	
Instytucje				
- placówki opieki społecznej	X			
- szkoły	X			

- Dom kultury	X			
Ludzie, organizacje społeczne				
- OSP	X			
- Koło Gospodyń Wiejskich	X			
- Stowarzyszenia	X			

MIEJSCOWOŚĆ ŻABIENIEC GMINA - PIECKI

WOJEWÓDZTWO - WARMIŃSKO-MAZURSKIE

Rodzaj zasobu	brak	małe znaczenie	średnie znaczenie	duże znaczenie
Środowisko przyrodnicze				
- walory krajobrazu			X	
- walory klimatu (mikroklimat, wiatr, nasłonecznienie)		X		
- walory szaty roślinnej (np. runo leśne)			X	
- cenne przyrodniczo obszary lub obiekty		X		
- świat zwierzęcy (ostoje, siedliska)			X	
- osobliwości przyrodnicze		X		
- wody powierzchniowe (jeziora, rzeki, stawy)		X		
- podłoże, warunki hydrogeologiczne		X		
- gleby, kopaliny		X		
Środowisko kulturowe				
- walory architektury wiejskiej i osobliwości kulturowe		X		
- walory zagospodarowania przestrzennego		X		
- zabytki	X			

- zespoły artystyczne	X			
Dziedzictwo religijne i historyczne				
- miejsca, osoby i przedmioty kultu		X		
- święta, odpusty, pielgrzymki		X		
- tradycje, obrzędy, gwara	X			
- legendy, podania i fakty historyczne		X		
- ważne postacie historyczne	X			
- specyficzne nazwy		X		
Obiekty i tereny				
- działki pod zabudowę mieszkaniową		X		
- działki pod domy letniskowe		X		
- działki pod zakłady usługowe i przemysł	X			
- pustostany mieszkaniowe, magazynowe i po przemysłowe	X			
- tradycyjne obiekty gospodarskie wsi (kuźnie, młyny)	X			
- place i miejsca publicznych spotkań	X			
- miejsca sportu i rekreacji	X			
Sąsiedzi i turyści				
- korzystne, atrakcyjne sąsiedztwo (duże miasto, arteria komunikacyjna, atrakcja turystyczna)	X			
- ruch tranzytowy	X			
- przyjezdni stali i sezonowi	X			
Instytucje				
- placówki opieki społecznej	X			
- szkoły	X			

- Dom kultury	X			
Ludzie, organizacje społeczne				
- OSP	X			
- Koło Gospodyń Wiejskich	X			
- Stowarzyszenia	X			

MIEJSCOWOŚĆ PROBARK MAŁY

**GMINA - PIECKI
MAZURSKIE**

**WOJEWÓDZTWO - WARMIŃSKO-
MAZURSKIE**

Rodzaj zasobu	brak	małe znaczenie	średnie znaczenie	duże znaczenie
Środowisko przyrodnicze				
- walory krajobrazu			X	
- walory klimatu (mikroklimat, wiatr, nasłonecznienie)		X		
- walory szaty roślinnej (np. runo leśne)		X		
- cenne przyrodniczo obszary lub obiekty		X		
- świat zwierzęcy (ostoje, siedliska)		X		
- osobliwości przyrodnicze		X		
- wody powierzchniowe (jeziora, rzeki, stawy)		X		
- podłoże, warunki hydrogeologiczne		X		
- gleby, kopaliny		X		
Środowisko kulturowe				
- walory architektury wiejskiej i osobliwości kulturowe		X		
- walory zagospodarowania przestrzennego		X		
- zabytki	X			

- zespoły artystyczne	X			
Dziedzictwo religijne i historyczne				
- miejsca, osoby i przedmioty kultu		X		
- święta, odpusty, pielgrzymki		X		
- tradycje, obrzędy, gwara	X			
- legendy, podania i fakty historyczne		X		
- ważne postacie historyczne	X			
- specyficzne nazwy		X		
Obiekty i tereny				
- działki pod zabudowę mieszkaniową		X		
- działki pod domy letniskowe		X		
- działki pod zakłady usługowe i przemysł	X			
- pustostany mieszkaniowe, magazynowe i po przemysłowe	X			
- tradycyjne obiekty gospodarskie wsi (kuźnie, młyny)	X			
- place i miejsca publicznych spotkań	X			
- miejsca sportu i rekreacji	X			
Sąsiedzi i turyści				
- korzystne, atrakcyjne sąsiedztwo (duże miasto, arteria komunikacyjna, atrakcja turystyczna)	X			
- ruch tranzytowy	X			
- przyjezdni stali i sezonowi	X			
Instytucje				
- placówki opieki społecznej	X			
- szkoły	X			

- Dom kultury	X			
Ludzie, organizacje społeczne				
- OSP	X			
- Koło Gospodyń Wiejskich	X			
- Stowarzyszenia	X			

V ANALIZA SWOT

Mocne strony	Słabe strony
<ul style="list-style-type: none"> •Walory przyrodnicze i krajobrazowe •Zintegrowane środowisko •Lasy bogate w zasoby naturalne •Dbłość mieszkańców o estetykę wsi z zachowaniem regionalnej zabudowy •Zaangażowanie mieszkańców 	<ul style="list-style-type: none"> •Wysoki poziom bezrobocia (zwłaszcza wśród młodzieży) •Połączenie komunikacyjne z miejscowościami: Piecki, Mrągowo •Słaba infrastruktura drogowa •Brak sieci kanalizacyjnej •Starzejąca się społeczność lokalna •Ograniczony dostęp do internetu •Ograniczony dostęp do środków UE • Brak wyznaczonych ścieżek pieszych i rowerowych •Niedostateczna wiedza o potrzebach i możliwościach rynku usług turystycznych
Szanse	Zagrożenia
<ul style="list-style-type: none"> •Zagospodarowanie centrum wsi, •Zewnętrzni inwestorzy •Powstanie nowych firm •Wyspecjalizowana produkcja, usługi turystyczne i około turystyczne •Rozwój kulturalny wsi •Pozyskanie środków unijnych •Rozwój istniejących firm i usług •Rozwój oferty turystyki aktywnej •Nieskończone możliwości do wykorzystania lokalnego potencjału do przygotowania oferty spędzania wolnego czasu poza sezonem •Budowa chodników, •Tablice z informacjami turystycznymi, 	<ul style="list-style-type: none"> •Brak wystarczających środków w budżecie gminnym na realizację inwestycji •Bezrobocie w skali makro •Migracje zarobkowe •Bariery administracyjne (długotrwałe procedury) •Niż demograficzny • Migracja zarobkowa i odpływ młodzieży

VI OPIS ZADAŃ DO REALIZACJI

Plan Odnowy Miejscowości Jakubowo, Żabieniec i Probark Mały zakłada realizację działań ze sfer społeczno-kulturalnego i gospodarczego życia mieszkańców. Celem planowanych inwestycji jest przede wszystkim poprawa estetyki oraz stanu bezpieczeństwa.

1. Zagospodarowanie parku i ogrodzenie cmentarza.
2. Mini plac zabaw.
3. Boisko do siatkówki plażowej.
4. Zagospodarowanie sali na świetlice.
5. Zagospodarowanie centrum wsi.
6. Poprawa stanu dróg.
7. Budowa chodnika.
8. Oświetlenie wsi Jakubowo i Żabieniec.
9. Ustawienie pojemników do segregacji w miejscowości Probark Mały.

NAZWA ZADANIA	ŁĄCZNY KOSZT	ŹRÓDŁA FINANSOWANIA
Zagospodarowanie parku i ogrodzenie cmentarza.	50 000	ŚRODKI WŁASNE GMINY PIECKI, PROGRAM ROZWOJU OBSZARÓW WIEJSKICH 2007 – 2013, LOKALNA GRUPA DZIAŁANIA „MAZURSKIE MORZE”
Mini plac zabaw.	20 000	ŚRODKI WŁASNE GMINY PIECKI, PROGRAM ROZWOJU OBSZARÓW WIEJSKICH 2007 – 2013, LOKALNA GRUPA DZIAŁANIA „MAZURSKIE MORZE”
Boisko do siatkówki plażowej.	5 000	ŚRODKI WŁASNE GMINY PIECKI, PROGRAM ROZWOJU OBSZARÓW WIEJSKICH 2007 – 2013, LOKALNA GRUPA DZIAŁANIA „MAZURSKIE MORZE”

Zagospodarowanie sali na świetlice.	30 000	ŚRODKI WŁASNE GMINY PIECKI, PROGRAM ROZWOJU OBSZARÓW WIEJSKICH 2007 – 2013, LOKALNA GRUPA DZIAŁANIA „MAZURSKIE MORZE”
Zagospodarowanie centrum wsi.	15 000	ŚRODKI WŁASNE GMINY PIECKI, PROGRAM ROZWOJU OBSZARÓW WIEJSKICH 2007 – 2013, LOKALNA GRUPA DZIAŁANIA „MAZURSKIE MORZE”
Poprawa stanu dróg.	30 000	ŚRODKI WŁASNE GMINY PIECKI, PROGRAM ROZWOJU OBSZARÓW WIEJSKICH 2007 – 2013, LOKALNA GRUPA DZIAŁANIA „MAZURSKIE MORZE”
Budowa chodnika.	30 000	ŚRODKI WŁASNE GMINY PIECKI, PROGRAM ROZWOJU OBSZARÓW WIEJSKICH 2007 – 2013, LOKALNA GRUPA DZIAŁANIA „MAZURSKIE MORZE”
Oświetlenie wsi Jakubowo i Żabieniec.	20 000	ŚRODKI WŁASNE GMINY PIECKI, PROGRAM ROZWOJU OBSZARÓW WIEJSKICH 2007 – 2013, LOKALNA GRUPA DZIAŁANIA „MAZURSKIE MORZE”
Ustawienie pojemników do segregacji w miejscowości Probark Mały.	20 000	ŚRODKI WŁASNE GMINY PIECKI, PROGRAM ROZWOJU OBSZARÓW WIEJSKICH 2007 – 2013, LOKALNA GRUPA DZIAŁANIA „MAZURSKIE MORZE”

VII HARMONOGRAM REALIZOWANYCH ZADAŃ

DZIAŁANIE	2010	2011	2012	2013	2014	2015	2016
Zagospodarowanie parku i ogrodzenie cmentarza							
Mini plac zabaw							
Boisko do siatkówki plażowej							
Zagospodarowanie sali na świetlice							
Zagospodarowanie centrum wsi.							
Poprawa stanu dróg							
Budowa chodnika							
Oświetlenie wsi Jakubowo i Żabieniec.							
Ustawienie pojemników do segregacji w miejscowości Probark Mały.							

VII WNIOSKI KOŃCOWE

Strategia zawarta w Planie Odnowy Miejscowości Jakubowo, Żabieniec i Probark Mały na lata 2010 - 2016 stanowi o tym, że mieszkańcy wsi działają i chcą aktywnie uczestniczyć w życiu społecznym.

Wyznaczone cele są odpowiedzią na realne problemy, które mieszkańcy dostrzegają we własnej miejscowości.

Rozwój wsi wchodzących w skład sołectwa stanowi o:

- rozwoju społeczeństwa obywatelskiego zgodne z modelem państwa funkcjonującym w UE,
- zaspokajaniu potrzeb osób i ich rodzin zamieszkujących w sołectwie Jakubowo,
- rozwoju społeczności lokalnych i zaspokajaniu potrzeb ich mieszkańców,
- wyrównywaniu szans w obszarach biedy i dysfunkcji społecznych,
- zwiększeniu działań niwelujących zachowania ryzykowne i patologiczne,
- wspólnej i odpowiedzialnej polityce rozwoju,
- zwiększeniu nakładu środków i podejmowanych działań na rzecz poprawy otoczenia i wizerunku wsi,
- zwiększonej ochronie zasobów przyrodniczo - kulturowych,
- zwiększeniu ilości programów zaspokajających potrzeby młodzieży i umocnieniu działań grup młodzieżowych.