

Plan Odnowy Miejscowości Machary na lata 2009 - 2016

Gmina Piecki

Powiat Mrągowski

Województwo Warmińsko-Mazurskie

Machary, kwiecień 2009

SPIS TREŚCI

I Wstęp.....	3
II Informacje o sołectwie	4
III Charakterystyka sołectwa.....	5
IV Historia miejscowości.....	8
V Analiza zasobów miejscowości Machary - wizja rozwoju wsi	8
VI Analiza zasobów miejscowości według rodzajów zasobów.....	11
VII Analiza SWOT	13
VIII Opis zadań do realizacji.....	15
IX. Opis i charakterystyka obszarów o szczególnym znaczeniu dla zaspokojenia potrzeb mieszkańców, sprzyjających nawiązywaniu kontaktów społecznych, ze względu na ich położenie oraz cechy funkcjonalno-przestrzenne.....	22
X. Harmonogram realizacji zadań	24

I. WSTĘP

Podstawą rozwoju miejscowości Machary jest dokument pn. „Plan Odnowy Miejscowości Machary na lata 2009 - 2016”, który określa misję, cele i kierunki działania wraz z zadaniami inwestycyjnymi oraz harmonogramem na lata 2009 - 2016.

Dokument ten poddany ocenie mieszkańców, a następnie uchwalony przez Zebranie Wiejskie zawiera również warianty rozwoju. Plan Odnowy Miejscowości jest dokumentem o charakterze strategicznym dla miejscowości Piecki. Opracowanie i wdrożenie na przestrzeni lat Planu Odnowy wiąże się z możliwością korzystania z zewnętrznych źródeł finansowania takich jak fundusze strukturalne. Istotną zaletę Planu stanowi to, że powstaje on w wyniku dialogu społeczności lokalnej i przedstawicieli samorządu. Skutkuje to zaktywizowaniem mieszkańców wsi, która brała czynny udział w opracowaniu jego treści, ma również wpływ na wzrost tożsamości mieszkańców względem miejsca, w którym żyją. Efektem zamieszczonych w Planie Odnowy Miejscowości zadań inwestycyjnych i przedsięwzięć aktywizujących społeczność lokalną jest wdrażanie pozytywnych zmian, które akceptują mieszkańcy.

Plan Odnowy Miejscowości jest dokumentem o charakterze planowania strategicznego. Obowiązek opracowania Planu wynika z wielu istniejących programów służących wspieraniu obszarów wiejskich i społeczności wsi takich jak Program Rozwoju Obszarów Wiejskich na lata 2007-2013 i Regionalne Programy Operacyjne oparte na środkach funduszy strukturalnych Unii Europejskiej oraz w innych programach ogłaszanych przez fundacje, samorządy lokalne i wojewódzkie, tj. „Aktywna wieś Warmii i Mazur”. Dotyczy to przede wszystkim inwestycji mających poprawić komfort życia lokalnej społeczności. Plan Odnowy Miejscowości stanowi niezbędny element wniosku o dofinansowanie. Kwestię tą reguluje Rozporządzenie Ministra Rolnictwa i Rozwoju Wsi z dnia 14 lutego 2008r. w sprawie szczegółowych warunków i trybu przyznawania pomocy finansowej w ramach działania „Odnowa i rozwój wsi” objętego PROW 2007 – 2013 (Dz. U. z 2008r. Nr 38, poz. 220).

Dokument powstał w wyniku prac Rady Sołectkiej i przedstawicieli mieszkańców, przedstawiciela Rady Gminy Piecki, pracowników Urzędu Gminy Piecki.

Plan został poddany konsultacjom społecznym poprzez przedstawienie go do zaopiniowania i zatwierdzenia przez Zebranie Wiejskie.

Wizja

Machary – miejscowość, w której mieszka i pracuje się dobrze i chętnie się ją odwiedza. Miejscowość, w której chcą pozostać ludzie młodzi i dobrze czują się osoby starsze. Miejscowość sprzyja różnego rodzaju społecznym aktywnościom mieszkańców, którzy wykorzystując lokalne zasoby przyczyniają się do poprawy warunków życia.

Na tej podstawie sformułowano Misję Planu Odnowy Miejscowości:

Poprawa warunków życia mieszkańców i rozwój miejscowości Machary.

II. Informacje o sołectwie

Sołectwo Machary obejmuje wieś Machary i Machary Nowe (były PGR Machary).

Województwo	warmińsko-mazurskie
Powiat	mągowski
Gmina	Piecki
Radny	Jan Marcińczyk
Sołtys - sołectwo Piecki	Jarostaw Jóźwik
Rada Sołecka	Zbigniew Bastek Emilian Dadasiewicz Andrzej Jodełko Krzysztof Kruczyk Jan Marcińczyk Grażyna Niedźwiedzka
Liczba mieszkańców	378 osób
Powierzchnia Machar	1201,5 ha, 12015090 m ²

Główne zadania Rady Sołeckiej:

1. Udział w rozpatrywaniu spraw socjalno-bytowych, opieki zdrowotnej, kultury, sportu, wypoczynku i innych związanych z miejscem zamieszkania,
2. kształtowanie zasad współżycia społecznego,
3. organizowanie wspólnych prac na rzecz sołectwa,

4. tworzenie pomocy sąsiedzkiej,
5. podnoszenie atrakcyjności wsi,
6. angażowanie się w działania zmierzające do podniesienia atrakcyjności wsi oraz integrowania się mieszkańców.

III. Charakterystyka sołectwa

1. Położenie i mieszkańcy

Machary - wieś w Polsce położona w województwie warmińsko-mazurskim, w powiecie mrągowskim, w gminie Piecki. Wieś usytuowana jest w pobliżu trasy Piecki – Szczytno, niedaleko miejscowości przebiega droga 58 i 59. Niewielkie oddalenie od tych tras powoduje, że jest to wieś spokojna, nie narażona na zbyt duże obciążenia komunikacyjne.

Ze względu na źródło utrzymania mieszkańców można podzielić na następujące grupy:

- rolnicy prowadzący produkcję roślinną i zwierzęcą,
- właściciele niewielkich gospodarstw pracujący zawodowo w pobliskich miastach,
- pracownicy znajdujący zatrudnienie w pobliskich miastach,
- osoby prowadzące własną działalność gospodarczą,
- emeryci i renciści,

Z danych Gminnego Ośrodka Pomocy Społecznej w Pieckach wynika, że z różnych form pomocy społecznej korzystało 35 rodzin, w tych rodzinach znajdowało się 123 osoby, co stanowiło 32,4 % ogółu mieszkańców.

Jest to wieś typowo rolnicza. Przeważają gospodarstwa małe, poniżej 1 ha – 39, do 1 ha do 5 ha – 14, od 7 do 10 ha – 5, od 10 do 15 ha 5, od 15 do 30 ha 8, od 30 do 50 ha – 2 i od 50 do 100 ha – 1. Charakterystyka ta wpływa na to, że nie rozwijała się we wsi przedsiębiorczość, ponieważ warunki nie wymuszały na ludności takiego działania. Wyjątek stanowi b. PGR Machary, gdzie działalność gospodarcza mogłaby stanowić dochód i sposób na przeciwdziałanie bezrobociu. Czynnikiem hamującym ten rozwój jest zbyt duże oddalenie od głównych ciągów komunikacyjnych i występowanie bezrobocia strukturalnego ze wszystkimi negatywnymi skutkami z tym związanymi.

Rolnictwo Machar charakteryzuje się, podobnie jak w całej gminie, znacznym rozdrobnieniem gospodarstw rolnych. Ponad 40 % gospodarstw posiada powierzchnię w granicach 1 - 5 ha. Blisko 16 % stanowią gospodarstwa o wielkości 5 – 10 ha, natomiast około

40 % to gospodarstwa większe, o powierzchni powyżej 10 ha.

Rys. 1 Liczba gospodarstw według powierzchni



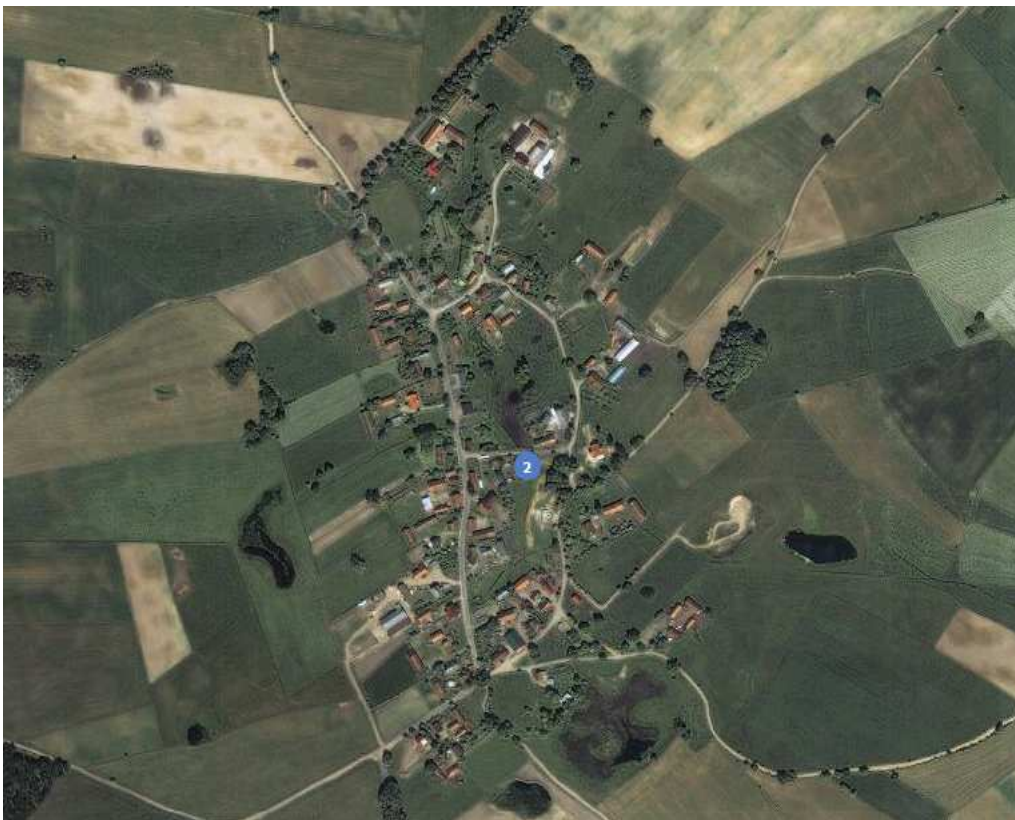
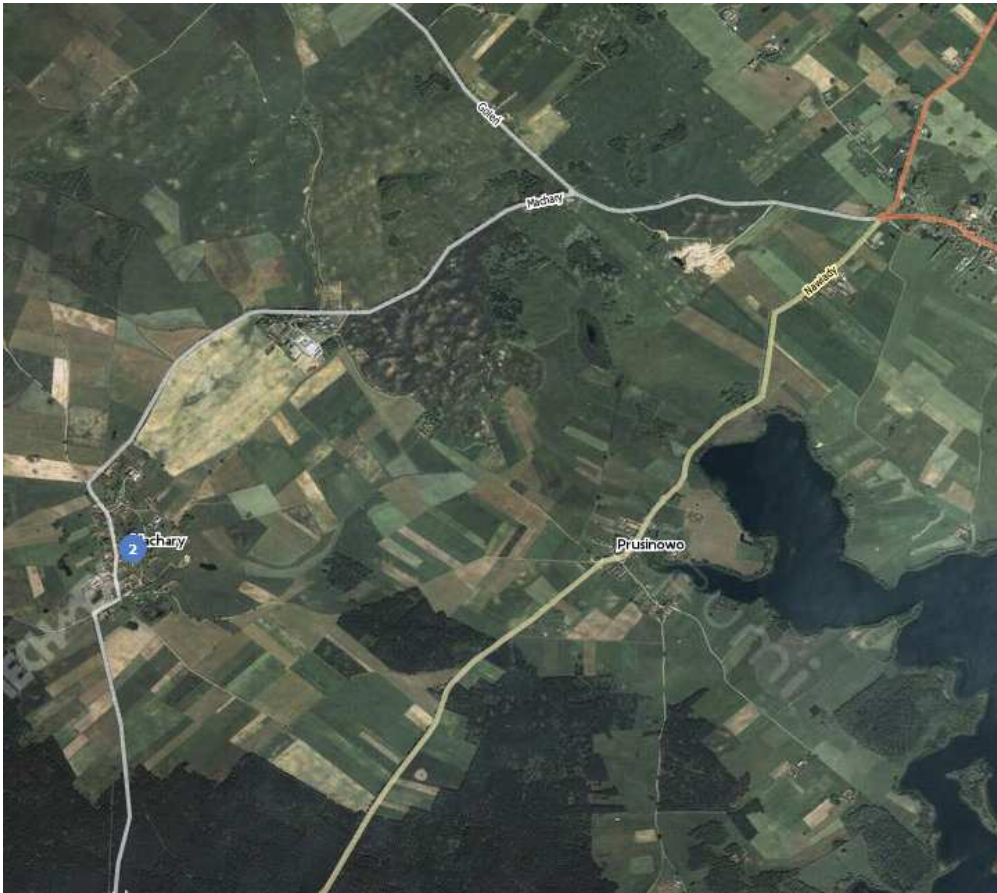
Na terenie miejscowości znajduje się 33 indywidualnych gospodarstw rolnych. Największą powierzchnie spośród gruntów zajmują grunty orne – ok. 256 ha, natomiast łąki i pastwiska stanowią ok. 179 ha powierzchni. Największą część powierzchni gruntów ornych stanowią grunty klasy III – 43 %, klasy IV – 35 %, klasy V – 11%, klasy VI – 9 %. W przypadku pastwisk i łąk większość – 67 % całej powierzchni stanowią grunty klasy IV, pozostałe III, V i najmniejsza ich część klasy IV.

We wsi jest sklep spożywczo-przemysłowy, zakład ślusarski, zakład mechaniki pojazdowej, usługi spawalnicze, budowlane i leśne oraz 2 świetlice (w wiosce Machary i PGR Machary).

Machary zamieszkuje 379 mieszkańców (stan na 14.04.2009 r.).

W wieku przedprodukcyjnym (tj. 0 – 17 lat) 126 osób, w wieku produkcyjnym (mężczyźni 18 – 64 lat, kobiety 18 – 59 lat) 212 osób (w tym: mężczyzn 110, kobiet 102), poprodukcyjnym (mężczyźni 65 lat i pow., kobiety 60 lat i pow.) 125 (w tym: mężczyzn 65, kobiet 60).

Mapy satelitarne Machar i okolicy



Źródło: <http://www.zumi.pl/namapie.html?qt=&loc=Machary&Submit=Szukaj&cld=&sld=&x=38&y=17>

IV. Historia miejscowości

Machary, gm. Piecki (Macharren), istniały już od około 1555 roku. Lokatorem wsi był Salomon Kosak, który nabył od starosty szczecińskiego, Michała von Eisacka, pięć włók sołeckich z obowiązkiem założenia wsi czynszowej. W 1570 książę Albrecht Fryderyk zatwierdził Kosakowi nabyte włóki sołeckie na prawie chełmińskim, wobec czego należy wnioskować, że i pozostałe włóki nadano na takim samym prawie, ale później w wykazach urzędowych wieś tę określano jako mieszaną. Naroński podaje przy Macharach 60 włók (ok. 1662). W roku 1785 wieś liczyła 36 dymów, w 1815 roku – 30 dymów i 210 osób. – 1838 roku – 62 dymów i 391 mieszkańców. Do wsi należały dwór, który około 1900 roku obejmował 24 i pół włóki z cegielnią. Zabudowa wsi ułożyła się w kształcie nieregularnego skupiska.

Pierwszą szkołę założono przed 1740 rokiem. W 1818 roku wykładał w niej po polsku 33 uczniom nauczyciel Michał Karieta. Pozostała ona jednoklasową także w 1935 roku, uczęszczało do niej wówczas 66 dzieci. Machary należały do parafii w Nawiadach. Według spisu w 1939 roku było tutaj 372 mieszkańców.

V. ANALIZA ZASOBÓW MIEJSCOWOŚCI MACHARY - WIZJA ROZWOJU WSI

Diagnoza aktualnej sytuacji		Wizja stanu docelowego	
Co ją wyróżnia?	1. Atrakcyjne położenie, 2. Środowisko naturalne, czyste powietrze, otoczenie jezior, splot Krutynią, walory środowiska przyrodniczego – środowisko niezdegradowane, stary cmentarz poniemiecki,	Co ma ją wyróżniać?	Wyposażona świetlica wiejska, rozwój usług turystycznych i około turystycznych, rozwój produkcji, czyste posesje.

	<p>zabytkowe budowle,</p> <p>3. Połączenie z siedzibą gminy, miejscowość położona w pobliżu głównych szlaków komunikacyjnych,</p> <p>4. Świetlice wiejskie – centrum kulturowe wsi, sala spotkań,</p>		
Kim są mieszkańcy?	Rolnicy, emeryci, renciści, bezrobotni, młodzież.	Kim mają być mieszkańcy?	Zaangażowani mieszkańcy w życie wsi, podnoszący swe kwalifikacje, podniesiony poziom wykształcenia, aktywna młodzież, podniesienie produkcji rolnej, wydajności z 1ha. Mieszkańcy powinni być zintegrowani, zaangażowani w życie wsi, młodzież aktywna dla wsi i dla siebie.
Co daje utrzymanie?	Rolnictwo, emerytury, renty, pomoc społeczna, zasiłki dla bezrobotnych, działalność gospodarcza, praca w sferze produkcyjno-usługowej.	Co ma dać utrzymanie?	Rolnictwo, turystyka, działalność gospodarcza, praca w sferze produkcyjno-usługowej.
Jak zorganizowani są mieszkańcy?	Rada Sołecka w sołectwie Machary.	W jaki sposób ma być zorganizowana wieś i jej mieszkańcy?	Stowarzyszenia turystyczne, organizują imprezy integracyjne z okazji Dnia Dziecka, zajęcia świetlicowe oraz święta pieczonego ziemniaka.
Jak wygląda wieś?	Wieś o zwartej zabudowie.	Jak ma wyglądać wieś?	Estetycznie. Kanalizacja sanitarna, segregacja odpadów i utrzymanie wsi w czystości, remont chodników, remont budynków.

Jaki jest stan środowiska, otoczenia?	Brak zanieczyszczeń.	Jaki ma być stan środowiska, otoczenia?	Wykorzystanie naturalnych walorów przyrodniczych i turystycznych terenu, wyposażenie obszaru w kosze na śmieci.
Jakie są połączenia komunikacyjne?	Niewielka ilość połączeń autobusowych z siedzibą władz gminy oraz miejscowościami, komunikacja średnia, stan dróg niezadawalający, brak zatoki autobusowej.	Jakie mają być powiązania komunikacyjne?	Regularne połączenie linii autobusowej z pobliskimi miejscowościami oraz miastem,
Jakie jest rolnictwo?	Brak modernizacji gospodarstw rolniczych, rolnictwo indywidualne stanowi główne dochody ludności.	Jakie ma być rolnictwo?	Ekologiczne, Innowacyjne, z produkcją specjalistyczną o zróżnicowanej działalności.
Co proponuje wieś młodzieży i dzieciom?	Boisko, świetlice w trakcie modernizacji.	Co zaproponujemy młodzieży i dzieciom?	Zajęcia w świetlicy, ścieżki rowerowe, plac zabaw, udział w imprezach folklorystycznych i miejscowych.

VI. ANALIZA ZASOBÓW MIEJSCOWOŚCI WEDŁUG RODZAJU ZASOBÓW

MIEJSCOWOŚĆ - *Machary* GMINA - *PIECKI*

WOJEWÓDZTWO - *WARMIŃSKO-MAZURSKIE*

Rodzaj zasobu	Brak	Jest o znaczeniu małym	Jest o znaczeniu średnim	Jest o znaczeniu dużym
Środowisko przyrodnicze				
- walory krajobrazu		X		
- walory klimatu (mikroklimat, wiatr, nasłonecznienie)			X	
- walory szaty roślinnej (np. runo leśne)		X		
- cenne przyrodniczo obszary lub obiekty		X		
- świat zwierzęcy (ostoje, siedliska)		X		
- osobliwości przyrodnicze		X		
- wody powierzchniowe (jeziora, rzeki, stawy)		X		
- podłoże, warunki hydrogeologiczne		X		
- gleby, kopaliny			X	
Środowisko kulturowe				
- walory architektury wiejskiej i osobliwości kulturowe		X		
- walory zagospodarowania przestrzennego		X		
- zabytki	X			
- zespoły artystyczne	X			
Dziedzictwo religijne i historyczne				
- miejsca, osoby i przedmioty kultu		X		
- święta, odpusty, pielgrzymki	X			
- tradycje, obrzędy, gwara	X			
- legendy, podania i fakty historyczne	X			
- ważne postacie historyczne	X			
- specyficzne nazwy	X			

<u>Obiekty i tereny</u>				
- działki pod zabudowę mieszkaniową	X			
- działki pod domy letniskowe	X			
- działki pod zakłady usługowe i przemysł	X			
- pustostany mieszkaniowe, magazynowe i po przemysłowe	X			
- tradycyjne obiekty gospodarskie wsi (kuźnie, młyny)	X			
- place i miejsca publicznych spotkań		X		
- miejsca sportu i rekreacji	X			
<u>Gospodarka, rolnictwo</u>				
- specyficzne produkty (hodowle, uprawy polowe)		X		
- znane firmy produkcyjne i zakłady usługowe	X			
- możliwe do wykorzystania odpady poprodukcyjne	X			
<u>Sąsiedzi i turyści</u>				
- korzystne, atrakcyjne sąsiedztwo (duże miasto, arteria komunikacyjna, atrakcja turystyczna)		X		
- ruch tranzytowy	X			
- przyjezdni stali i sezonowi			X	
<u>Instytucje</u>				
- placówki opieki społecznej	X			
- szkoły	X			
- Dom kultury	X			
<u>Ludzie, organizacje społeczne</u>				
- OSP			X	
- Koło Gospodyń Wiejskich		X		
- Stowarzyszenia		X		

VII. ANALIZA SWOT

Akronim angielskich słów Strengths – Weaknesses – Opportunities - Threats, służy do analitycznego przedstawienia informacji o danej sprawie wg czterech czynników strategicznych tj. mocne strony, słabe strony, szanse i zagrożenia. Kolejność liter wskazuje porządek analizowania składowych sytuacji strategicznej: SWOT — atuty/słabości, szansę/zagrożenia; TOWS — zagrożenia/szanse, słabości/atuty. Przedstawiona poniżej analiza mocnych i słabych stron oraz szans i zagrożeń jest syntezą poszczególnych obszarów życia społeczno-gospodarczego miejscowości. Poniższy zbiór informacji o mocnych i słabych stronach miejscowości i stojących przed nią szansach i zagrożeniach jest uzgodnioną wypadkową wiedzy o stanie i potrzebach miejscowości ułożonych przekrojowo (w ramach poszczególnych obszarów życia społeczno - gospodarczego).

MOCNE STRONY

- Połączenie komunikacyjne z Pieckami i Mrągowem, Szczytno.
- Walory przyrodnicze i krajobrazowe.
- Dobrze rozwinięte rolnictwo.
- Zintegrowane środowisko.
- Dbłość mieszkańców o estetykę wsi, nowe budownictwo.
- Zaangażowanie mieszkańców.

SŁABE STRONY

- Wysoki poziom bezrobocia (zwłaszcza wśród młodzieży).
- Niski poziom wykształcenia i kwalifikacji mieszkańców.
- Słaba infrastruktura drogowa.
- Brak sieci kanalizacyjnej.
- Ograniczony dostęp do Internetu.
- Stan techniczny obiektów użyteczności publicznej (światlice).
- Ograniczony dostęp do kultury.
- Ograniczony dostęp do środków UE.

SZANSE

- Remont świetlicy.
- Zagospodarowanie centrum wsi.
- Budowa i wyposażenie placu zabaw dla dzieci.
- Napływ ludności.
- Zewnętrzni inwestorzy.
- Zakładanie nowych działalności gospodarczych.
- Różnicowanie działalności rolniczej.
- Wyspecjalizowana produkcja i usługi.
- Rozwój oferty turystycznej i para turystycznej.
- Rozwój kulturalny wsi.
- Środki pozabudżetowe.
- Pozyskanie środków unijnych.
- Rozwój istniejących firm i usług.
- Powstanie spółdzielni socjalnej.
- Realizacja programów aktywności lokalnej przez GOPS w Pieckach.

ZAGROŻENIA

- Brak wystarczających środków w budżecie gminnym na realizację inwestycji.
- Zanieczyszczenie środowiska.
- Bezrobocie w skali.
- Ubożenie społeczeństwa.
- Migracje zarobkowe.
- Dzikie wysypiska śmieci.
- Bariery administracyjne (długotrwałe procedury).
- Niż demograficzny.
- Niska opłacalność produkcji rolnej.

VIII. OPIS ZADAŃ DO REALIZACJI

Plan Odnowy Miejscowości Machary zakłada realizację działań ze sfer społeczno-kulturalnego i gospodarczego życia mieszkańców. Celem planowanych inwestycji jest przede wszystkim poprawa estetyki oraz stanu bezpieczeństwa.

1. Remont infrastruktury drogowej – osiedle po PGR.

Źródła finansowania: LGD „MAZURSKIE MORZE”, „Odnowa i rozwój wsi” środki własne gminy Piecki. Około 15 000 zł.

CEL: poprawa bezpieczeństwa mieszkańców i estetyki wsi, poprawa infrastruktury drogowej w miejscowości Machary.

PRZEZNACZENIE: dla gospodarstw i mieszkańców w miejscowości Machary i PGR Machary.

REZULTATY: zapewnienie najmłodszym mieszkańcom bezpieczeństwa na drodze, poprawa wyglądu miejscowości.

ZAKRES: poprawa infrastruktury drogowej w Macharach.

WSKAŹNIKI: długość poprawionej infrastruktury drogowej.

2. Dopuszczenie istniejących świetlic wiejskich w sprzęt komputerowy, meble, zapewnienie dostępu do Internetu. Utworzenie Centrum Edukacji Ekologicznej w PGR Machary – świetlica wyposażona w meble i nowoczesny sprzęt multimedialny.

Źródła finansowania: LGD „MAZURSKIE MORZE”, „Odnowa i rozwój wsi” ŚRODKI WŁASNE GMINY PIECKI, Wojewódzki Fundusz Ochrony Środowiska i Gospodarki Wodnej, środki Samorządu Województwa Warmińsko-Mazurskiego na wsparcie realizacji zadań związanych ze zlecaniem ich realizacji organizacjom pozarządowym. Około 40 000 zł.

CEL: poprawa funkcjonalności świetlic wiejskich, stworzenie w nich „małych ośrodków kultury i edukacji”, poprawa jakości życia.

PRZEZNACZENIE: zapewnienie najmłodszym mieszkańcom możliwość obcowania z kulturą i nauką, miejsca do odrabiania lekcji, organizowania zajęć pozalekcyjnych;

REZULTATY: możliwość aktywnego spędzania czasu w bezpiecznych warunkach, zagospodarowanie czasu wolnego dzieci i młodzieży;

ZAKRES: wyposażenie świetlicy w PGR Machary w nowoczesny sprzęt komputerowy i meble.

WSKAŹNIKI: ilość zakupionego sprzętu do świetlic wiejskich, ilość zrealizowanych inicjatyw.

3. Utworzenie i zagospodarowanie placów zabaw w miejscowości Machary

Źródła finansowania: LGD „MAZURSKIE MORZE”, „Odnowa i rozwój wsi” ŚRODKI WŁASNE GMINY PIECKI, Około 40 000 zł.

CEL: poprawa funkcjonalności terenu oraz estetyki wsi. Powstanie dwóch placów zabaw w miejscowości Machary i byłym PGR Machary umożliwi zintegrowanie i zaktywizowanie młodych mieszkańców wsi. Poprawa jakości życia.

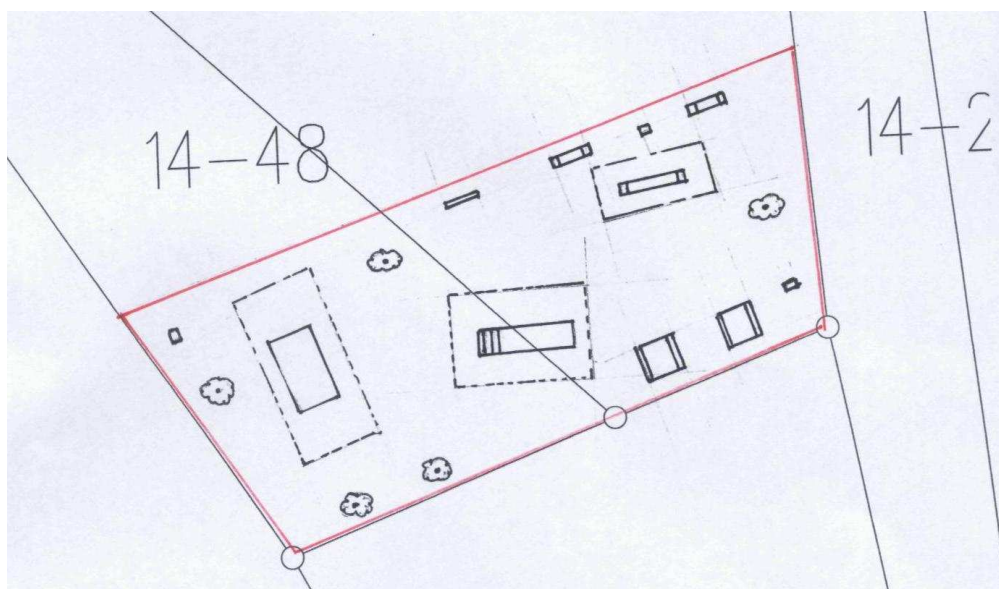
PRZEZNACZENIE: zapewnienie najmłodszym mieszkańcom bezpiecznego, atrakcyjnego spędzania czasu przez zabawę pod okiem rodziców w miejscu zorganizowanym i spełniającym wszelkie wymogi bezpieczeństwa.

REZULTATY: możliwość aktywnego spędzania czasu w bezpiecznych warunkach, zagospodarowanie czasu wolnego dzieci i młodzieży, poprawa estetyki wsi.

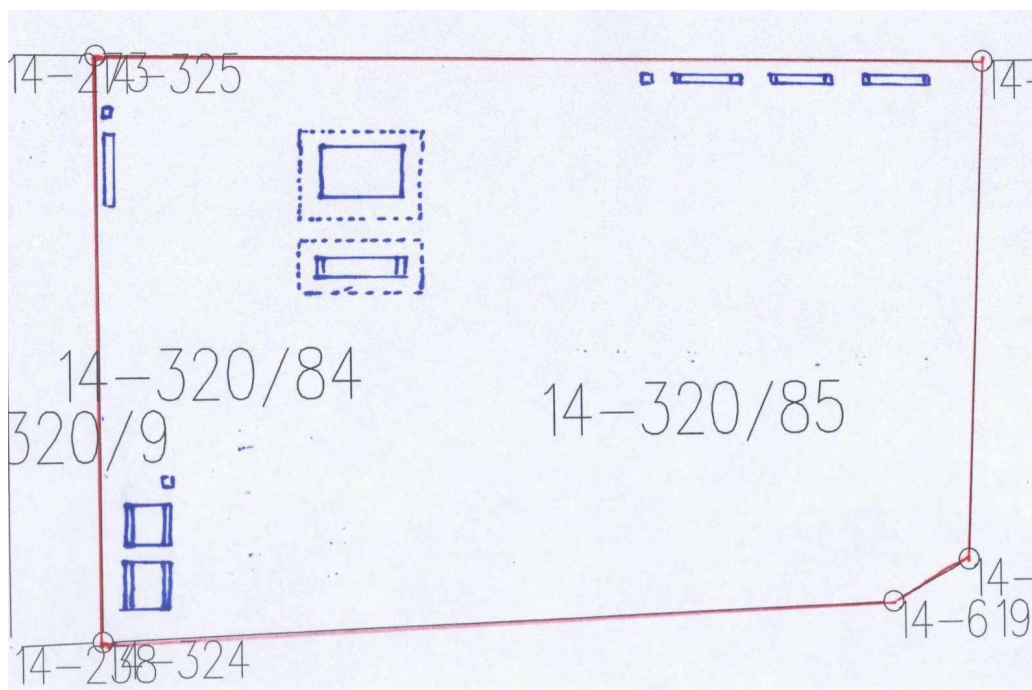
ZAKRES: przygotowanie terenu koło świetlicy dostawa i montaż zjeżdżalni, huśtawki dla 2 osób, ławki, kosza na śmieci, huśtawki „konik”, stojaka rowerowego, tablice informacyjne, ławo-stoły.

WSKAŹNIKI: liczba utworzonych placów zabaw, ilość zakupionego sprzętu do świetlic wiejskich, liczba odnowionych elewacji na budynkach,

SZKIC ELEMENTÓW I TERENU PLACU ZABAW NA DZIAŁKACH NR 48 I 49 W MIEJSCOWOŚCI MACHARY



SZKIC ELEMENTÓW I TERENU PLACU ZABAW NA DZIAŁCE NR 320/85 W MIEJSCOWOŚCI BYŁY PGR MACHARY



4. Stworzenie boiska sportowego (poprawa nawierzchni, zainstalowanie sprzętu sportowego, ogrodzenie terenu).

Źródła finansowania: LGD „MAZURSKIE MORZE”, „Odnowa i rozwój wsi” ŚRODKI WŁASNE GMINY PIECKI. Około 35 000 zł.

CEL: polepszenie bazy sportowo – rekreacyjnej, tworzenie sprzyjających warunków do uprawiania aktywności sportowej i rekreacyjnej. Poprawa jakości życia mieszkańców oraz atrakcyjności miejscowości.

PRZEZNACZENIE: boisko sportowe służyć będzie organizowaniu spotkań i imprez dla mieszkańców sołectwa. Stworzenie możliwości spędzania wolnego czasu w sposób zorganizowany i ciekawy.

REZULTATY: wzrost aktywności fizycznej mieszkańców, zwiększenie atrakcyjności wsi, wzrost liczby osób uprawiających sport, popularyzacja sportu wśród dzieci, młodzieży i dorosłych, poprawa stanu zdrowia mieszkańców.

WSKAŹNIKI: liczba boisk sportowych uporządkowanych na terenie Machar, liczba sportowych imprez organizowanych na terenie Machar, liczba zawodów o zasięgu gminnym organizowanych na terenie Machar, liczba osób korzystających z obiektów,

5. Organizacja corocznych imprez integracyjnych (np. Dzień Dziecka, spotkania w świetlicy wiejskiej, Sylwester, Dzień Kobiet, dożynki).
6. Poprawa estetyki wsi, zachęcenie mieszkańców do zagospodarowania przydrożnych pasów i skarp w bezpośrednim sąsiedztwie posesji. Podniesienie świadomości mieszkańców w zakresie ochrony środowiska (zagospodarowanie odpadów).

Źródła finansowania: LOKALNA GRUPA DZIAŁANIA „MAZURSKIE MORZE”, ŚRODKI WŁASNE GMINY PIECKI, Aktywna wieś Warmii, Mazur i Powiśla inne źródła dofinansowania. Około 25 000 zł.

CEL: porządkowanie i utrzymanie zieleni we wsi według indywidualnych możliwości właścicieli posesji. Poprawi to wizerunek wsi i przyczyni się do wzrostu atrakcyjności;

PRZEZNACZENIE: zadanie skierowane zarówno dla dzieci i młodzieży jak również do dorosłych mieszkańców, którym zależy na utrzymaniu czystego otoczenia i środowiska;

REZULTATY: zwiększenie estetyki wsi, zintegrowanie dzieci i młodzieży wokół działań ekologicznych, wzrost świadomości mieszkańców na temat konieczności ochrony środowiska.

WSKAŹNIKI: liczba zrealizowanych inicjatyw społecznych we wsi, liczba organizacji pozarządowych włączających się w działanie, ilość zagospodarowanych powierzchni należących do gminy Piecki i indywidualnych mieszkańców, udział w konkursach związanych z czystością na wsi,

7. Realizacja programów aktywizacyjnych w stosunku do grupy osób bezrobotnych.

Źródła finansowania: Lokalna Grupa Działania Mazurskie Morze, PROW 2007 – 2013, Województwa Warmińsko-Mazurskiego na wsparcie realizacji zadań związanych ze zlecaniem ich realizacji organizacjom pozarządowym, PO KL, środki własne gminy Piecki. Około 40 000 zł.

CEL: zwiększenie aktywności społecznej i zawodowej mieszkańców wsi oraz ograniczenie sfery wykluczenia społecznego;

PRZEZNACZENIE: zadanie skierowane zarówno do osób bezrobotnych i zagrożonych wykluczeniem społecznym i marginalizacjom z powodu dziedzicznego bezrobocia;

REZULTATY: zwiększenie aktywności mieszkańców wsi, zmniejszenie ilości osób korzystających z pomocy społecznej, wychodzenie ze strefy wykluczenia społecznego, ograniczenie zjawiska marginalizacji i dziedziczenia biedy;

WSKAŹNIKI: liczba osób podejmujących zatrudnienie, liczba osób wychodzących z uzależnienia od środków finansowych pomocy społecznej, liczba zrealizowanych programów aktywności.

8. Budowa małej oczyszczalni dla wsi.

Źródła finansowania: Lokalna Grupa Działania Mazurskie Morze, PROW 2007 – 2013, Wojewódzki Fundusz Ochrony Środowiska i Gospodarki Wodnej, środki Samorządu Województwa Warmińsko-Mazurskiego na wsparcie realizacji zadań związanych ze zlecaniem ich realizacji organizacjom pozarządowym. Około 70 000 zł.

CEL: poprawa jakości ochrony zasobów przyrodniczych i zabezpieczenie ścieków i innych odpadów z gospodarstw domowych przed przedostawaniem się do środowiska naturalnego,

PRZEZNACZENIE: gospodarstwa domowe na terenie Machar,

REZULTATY: zwiększenie ochrony środowiska naturalnego, zmniejszenie emisji szkodliwych substancji do środowiska,

WSKAŹNIKI: liczba gospodarstw domowych korzystających z oczyszczalni,

9. Doposażenie jednostki OSP w samochód – motopompę.

Źródła finansowania: Wojewódzki Fundusz Ochrony Środowiska i Gospodarki Wodnej, środki Samorządu Województwa Warmińsko-Mazurskiego na wsparcie realizacji zadań związanych ze zlecaniem ich realizacji organizacjom pozarządowym oraz wsparciem osp. Około 50 000 zł.

CEL: zwiększenie bezpieczeństwa mieszkańców i ochrony przeciwpożarowej na terenie wsi,

PRZEZNACZENIE: OSP Machary,

REZULTATY: zwiększenie bezpieczeństwa mieszkańców na wypadek zagrożenia pożarowego,

WSKAŹNIKI: sprawnie działający samochód – motopompa w OPS Machary.

NAZWA ZADANIA	ŁĄCZNY KOSZT	ŹRÓDŁA FINANSOWANIA
Remont infrastruktury drogowej – osiedle po PGR.	15 000	ŚRODKI WŁASNE GMINY PIECKI, PROGRAM ROZWOJU OBSZARÓW WIEJSKICH 2007 – 2013, LOKALNA GRUPA DZIAŁANIA „MAZURSKIE MORZE”,
Doposażenie istniejących świetlic wiejskich w sprzęt komputerowy, meble, zapewnienie dostępu do Internetu. Utworzenie i doposażenie Centrum Edukacji Ekologicznej.	40 000	ŚRODKI WŁASNE GMINY PIECKI, PROGRAM ROZWOJU OBSZARÓW WIEJSKICH 2007 – 2013, WFOŚIGW W OLSZTYNIE, ŚRODKI SAMORZĄDU WOJEWÓDZTWA WARMIŃSKO-MAZURSKIEGO
Utworzenie i zagospodarowanie placów zabaw w miejscowości Machary	40 000	ŚRODKI WŁASNE GMINY PIECKI, PROGRAM ROZWOJU OBSZARÓW WIEJSKICH 2007 – 2013, LOKALNA GRUPA DZIAŁANIA „MAZURSKIE MORZE”,
Stworzenie boiska sportowego (poprawa nawierzchni, zainstalowanie sprzętu sportowego, ogrodzenie terenu).	35 000	ŚRODKI WŁASNE GMINY PIECKI, PROGRAM ROZWOJU OBSZARÓW WIEJSKICH 2007 – 2013, LOKALNA GRUPA DZIAŁANIA „MAZURSKIE MORZE”
Organizacja corocznych imprez integracyjnych (np. Dzień Dziecka, spotkania w świetlicy wiejskiej, Sylwester, Dzień Kobiet, dożynki).	10 000	LOKALNA GRUPA DZIAŁANIA „MAZURSKIE MORZE”, ŚRODKI WŁASNE GMINY PIECKI
Poprawa estetyki wsi, zachęcenie mieszkańców do zagospodarowania przydrożnych pasów i skarp w bezpośrednim sąsiedztwie posesji. Podniesienie świadomości mieszkańców w zakresie ochrony środowiska (zagospodarowanie odpadów).	15 000	LOKALNA GRUPA DZIAŁANIA „MAZURSKIE MORZE”, ŚRODKI WŁASNE GMINY PIECKI, WFOŚIGW W OLSZTYNIE, ŚRODKI SAMORZĄDU WOJEWÓDZTWA WARMIŃSKO-MAZURSKIEGO
Realizacja programów aktywizacyjnych w stosunku do	40 000	PROGRAM ROZWOJU OBSZARÓW WIEJSKICH 2007 –

grupy osób bezrobotnych.		2013, ŚRODKI WŁASNE GMINY PIECKI, LOKALNA GRUPA DZIAŁANIA „MAZURSKIE MORZE”
Budowa małej oczyszczalni dla wsi.	70 000	ŚRODKI WŁASNE GMINY PIECKI, LOKALNA GRUPA DZIAŁANIA „MAZURSKIE MORZE”, PROGRAM ROZWOJU OBSZARÓW WIEJSKICH 2007 – 2013, WFOŚIGW W OLSZTYNIE, ŚRODKI SAMORZĄDU WOJEWÓDZTWA WARMIŃSKO-MAZURSKIEGO
Doposażenie jednostki OSP w samochód – motopompę.	50 000	ŚRODKI WŁASNE GMINY PIECKI, LOKALNA GRUPA DZIAŁANIA „MAZURSKIE MORZE”, PROGRAM ROZWOJU OBSZARÓW WIEJSKICH 2007 – 2013, WFOŚIGW W OLSZTYNIE, ŚRODKI SAMORZĄDU WOJEWÓDZTWA WARMIŃSKO-MAZURSKIEGO
Dostęp wszystkich mieszkańców wsi do szybkiego Internetu.	25 000	ŚRODKI WŁASNE GMINY PIECKI, LOKALNA GRUPA DZIAŁANIA „MAZURSKIE MORZE”, PROGRAM ROZWOJU OBSZARÓW WIEJSKICH 2007 – 2013,

IX. Opis i charakterystyka obszarów o szczególnym znaczeniu dla zaspokojenia potrzeb mieszkańców, sprzyjających nawiązywaniu kontaktów społecznych, ze względu na ich położenie oraz cechy funkcjonalno-przestrzenne.

W miejscowości Machary działają dwie świetlice wiejskie, we wsi oraz w byłym PGR Machary. We wsi Machary świetlica wiejska została wewnątrz odnowiona i wyposażona w meble oraz sprzęt komputerowy. W świetlicy realizowane są zajęcia przez Stowarzyszenie na Rzecz Pomocy Rodzinie i Poradnictwa Specjalistycznego Synapsa z Mrągowa. Projekt rozpoczęto w październiku 2007 r. m.in. od przygotowania pomieszczenia na potrzeby świetlicy przez Gminę Piecki. W połowie listopada otrzymaliśmy od grantodawcy tzw. pakiet startowy obejmujący: notebook i aparat cyfrowy. Uruchomiona świetlica ma pięć stanowisk komputerowych (komputery przekazano przez grantodawcę w formie darowizny), jest także wyposażona w zakupione w ramach projektu: meble, sprzęt AGD, urządzenie wielofunkcyjne. W realizację projektu zaangażowano lokalną społeczność, młodzież, przedsiębiorców, organizacje pozarządowe, samorząd terytorialny oraz miejscowe Koło Gospodyń Wiejskich, które przeprowadziło warsztaty kulinarne (uczestnicy zajęć stworzyli karty z przepisami kulinarnymi potraw mazurskich wraz ze zdjęciami). Zdobytą wiedzę uczestnicy wykorzystali do stworzenia strony internetowej o Kuchni Mazurskiej, na której zamieszczono m.in. wykonane karty potraw.

Mieszkańcy wsi spotykają się w świetlicy podczas różnych uroczystości, tj. choinka, Sylwester. W okresie letnim dzieci korzystają ze sprzętu komputerowego. Świetlica w byłym PGR w Macharach została odnowiona, a teren wokół świetlicy został zagospodarowany. W świetlicy brak jest wyposażenia niezbędnego do realizacji zajęć. Mieszkańcy Machar wsi i byłego PGR traktują świetlicę jako centrum życia wsi.

W byłym PGR Machary w roku 2010 mieszkańcy zagospodarowali teren wokół świetlicy w ramach projektu Eko Cafe, realizowanego we współpracy Gminnego Ośrodka Pomocy Społecznej i Stowarzyszenia Edukacji Ekologicznej i Kulturalne SEiK i Wójta Gminy Piecki. Mieszkańcy są otwarci na projekty zakładające edukację ekologiczną mieszkańców z terenów wiejskich. Głównym obszarem zainteresowania mieszkańców jest ich udział w działalności świetlicy wiejskiej, w której planowane są rokrocznie półkolonie dla dzieci i młodzieży. W świetlicy Gminny Ośrodek Pomocy Społecznej w Pieckach zatrudnia do organizacji w niej zajęć osobę na prace społecznie użyteczne. Mieszkańcy spotykają się również na terenie boiska, gdzie organizowane są spotkania sportowe młodzieży i integracyjne dla mieszkańców związane z organizowaniem wspólnego ogniska.

Świetlica wiejska w PGR Machary pełni funkcję tzw. ekologicznej kafejki, w której spotykają się mieszkańcy, planując wspólne działania na rzecz poprawy wyglądu miejscowości. Do świetlicy wiejskiej zakupiono wyposażenie w materiały biurowe oraz gry i zabawy edukacyjne, związane z ekologią i ochroną środowiska.

Mieszkańcy Machar są zainteresowani zawarciem umowy partnerskiej pomiędzy Gminnym Ośrodkiem Pomocy Społecznej, Stowarzyszeniem Edukacji Ekologicznej

i Kulturalnej „SEeIK” a Stowarzyszeniem Młodych na Rzecz Rozwoju Obszarów Wiejskich w Olsztynie i Gminą Piecki, w wyniku której zakłada się utworzenie w świetlicy wiejskiej w Macharach Centrum Edukacji Ekologicznej, klubów dla młodzieży wyposażonego w nowoczesny sprzęt multimedialny umożliwiający młodzieży rozwój zainteresowań i planuje zatrudnienie pracowników, spośród bezrobotnych mieszkańców wsi.



Fot. Ewelina Samsel, Mieszkańcy byłego PGR Machary zagospodarowują teren wsi



Fot. Ewelina Samsel, Mieszkańcy byłego PGR Machary zagospodarowują teren przy świetlicy

X. HARMONOGRAM WDRAŻANIA

NAZWA ZADANIA	
Remont infrastruktury drogowej – osiedle po PGR.	2009-2013
Doposażenie istniejących świetlic wiejskich w sprzęt komputerowy, meble, zapewnienie dostępu do Internetu. Utworzenie i doposażenie Centrum Edukacji Ekologicznej.	2009-2012
Utworzenie i zagospodarowanie placów zabaw w miejscowości Machary	2009-2010
Stworzenie boiska sportowego (poprawa nawierzchni, zainstalowanie sprzętu sportowego, ogrodzenie terenu).	2013-2014
Organizacja corocznych imprez integracyjnych (np. Dzień Dziecka, spotkania w świetlicy wiejskiej, Sylwester, Dzień Kobiet, dożynki).	2010-2016
Poprawa estetyki wsi, zachęcenie mieszkańców do zagospodarowania przydrożnych pasów i skarp w bezpośrednim sąsiedztwie posesji. Podniesienie świadomości mieszkańców w zakresie ochrony środowiska (zagospodarowanie odpadów).	2010-2016
Realizacja programów aktywizacyjnych w stosunku do	2010-2016

grupy osób bezrobotnych.	
Budowa małej oczyszczalni dla wsi.	2011-2013
Doposażenie jednostki OSP w samochód – motopompę.	2010-2011
Dostęp wszystkich mieszkańców wsi do szybkiego Internetu.	2012-2014