

Załącznik nr 1
Do Uchwały Nr LIII/227/10
Rady Gminy Piecki
z dnia 16 września 2010 r.

**PLAN ODNOWY MIEJSCOWOŚCI
DOBRY LASEK
NA LATA 2010-2017**

Dobry Lasek 2010 rok

Spis treści

I Wstęp	3
II Ogólna charakterystyka miejscowości.....	5
2.1 Położenie i charakterystyka wsi	5
2.2 Mieszkańcy	6
2.3 Rys historyczny	9
III Analiza zasobów miejscowości – wizja rozwoju wsi.....	10
IV Analiza SWOT.....	14
V Planowane zadania do realizacji.....	17
VI Harmonogram realizacji planowanych działań.....	20
VII Opis i charakterystyka obszaru o szczególnym znaczeniu dla zaspokojenia potrzeb mieszkańców.....	21
VIII Wnioski końcowe.....	22

I WSTĘP

Podstawą rozwoju miejscowości Dobry Lasek jest dokument pn. „Plan Odnowy Miejscowości Dobry Lasek na lata 2010 - 2017”, który określa misję, cele i kierunki działania wraz z zadaniami inwestycyjnymi na lata 2010 - 2017. Zasadniczym celem tworzenia Planu jest wzmocnienie działań służących zmniejszaniu istniejących dysproporcji i różnic. Polska w okresie integracji z Unią Europejską na w poziomie rozwoju obszarów wiejskich w stosunku do terenów miejskich wyrównywać różnice. Życie na wsi po realizacji założeń Planu ma być bardziej komfortowe.

Plan Odnowy Miejscowości Dobry Lasek jest dokumentem strategicznym, stworzonym przy znacznym udziale mieszkańców i Rady Sołeckiej. Określa najważniejsze działania, które sami zainteresowani uznali za istotne dla swojej miejscowości, działania, które pomogą im rozwiązać problemy, pokonać bariery i osiągnąć stawiane sobie przez nich cele na poziomie lokalnym. Proponowane przedsięwzięcia mieszkańcy uznali za realne, możliwe do zrealizowania, przy założeniu także ich własnej aktywności oraz przy zaangażowaniu władz samorządowych Gminy Piecki. Plan powstał w wyniku dyskusji na zebraniach wiejskich, po konsultacji Rady Sołeckiej z mieszkańcami. Opracowanie Planu pozwoliło także na uświadomienie sobie przez mieszkańców ich roli w tworzeniu pomysłów na własny rozwój i poprawę warunków życia.

Plan ma być między innymi załącznikiem do projektów zgłaszanych w celu uzyskania pomocy finansowej w ramach krajowych programów pomocowych oraz środków Unii Europejskiej. Plan Odnowy Miejscowości Dobry Lasek dotyczy 7 lat. W okresie tym podejmowane będą określone - z uwagi na zaplanowane cele i priorytety rozwojowe – działania inwestycyjne, a także inne o charakterze rekreacyjno-wypoczynkowym. Podjęcie się realizacji danego zadania poprzedzone zostanie przygotowaniem niezbędnych opisów i uzasadnień realizacji zadania, opracowaniem zakresu rzeczowego, określeniem kosztów i terminów realizacji. Tak przygotowane i określone zadania będą przyjmowane przez zebrania wiejskie i będą stanowić kolejne załączniki do Planu. Opracowany Plan Odnowy Miejscowości wraz z opisem danego zadania, stanowić będzie nierozzerwalny załącznik składanego o dofinansowanie wniosku do różnych instytucji finansujących. Niniejszy plan jest planem otwartym stwarzającym możliwość aktualizacji

w zależności od potrzeb społecznych i uwarunkowań finansowych, a także potrzeb instytucji finansujących . Oznacza to, że mogą być dopisywane nowe zadania, a także to, że może zmienić się kolejność ich realizacji w zależności od uruchomienia i dostępu do funduszy UE.

II OGÓLNA CHARAKTERYSTKA MIEJSCOWOŚCI

2.1 Położenie miejscowości

Dobry Lasek to wieś położona w województwie warmińsko-mazurskim, w powiecie mrągowskim, w gminie Piecki. Miejscowość znajduje się w odległości 4 km od Piecek, 17 od miasta – Mrągowa, natomiast od stolicy województwa warmińsko-mazurskiego – Olsztyna o 78 km. Obręb Dobry Lasek ma powierzchnię 1.088,92 ha co stanowi około 3,46 % powierzchni gminy Piecki, której wielkość to ok. 31.460 ha. Dobry Lasek zamieszkuje 115 osób, co stanowi niewiele ponad procent ogółu mieszkańców miejscowości Gminy Piecki. Sołectwo Dobry Lasek położone jest w środkowej części gminy Piecki, która administracyjnie należy do powiatu mrągowskiego w województwie warmińsko-mazurskim. W skład sołectwa wchodzi prócz Dobrego Lasku mniejsze miejscowości: Kołowinek i Młyniska.



Rys.1 Umiejscowienie na mapie województwa

Informacja o sołectwie Dobry Lasek:

Radny: Tomasz Pietryga

Sołtys: Tomasz Pietryga

Rada Sołecka: Bogdan Kuberski, Damian Bachmura.

2.2 Mieszkańcy

Miejscowość zamieszkuje 115 osób, w tym 57 kobiet 58 mężczyzn. W miejscowości trzy osoby prowadzą działalność gospodarczą. Zakres wykonywanej pracy łączy usługę wypożyczania kajaków z gastronomią w dwóch przypadkach oraz w jednym z obiektami noclegowymi.

Analizując strukturę wieku ludności gminy, wyróżniono jej 3 podstawowe kategorie, istotne z punktu widzenia rynku pracy i zasobów siły roboczej:

- a) ludność w wieku przedprodukcyjnym tj. w wieku 0 - 17 lat,
- b) ludność w wieku produkcyjnym tj. 18 – 59 lata,
- c) ludność w wieku poprodukcyjnym tj. 60 i więcej.

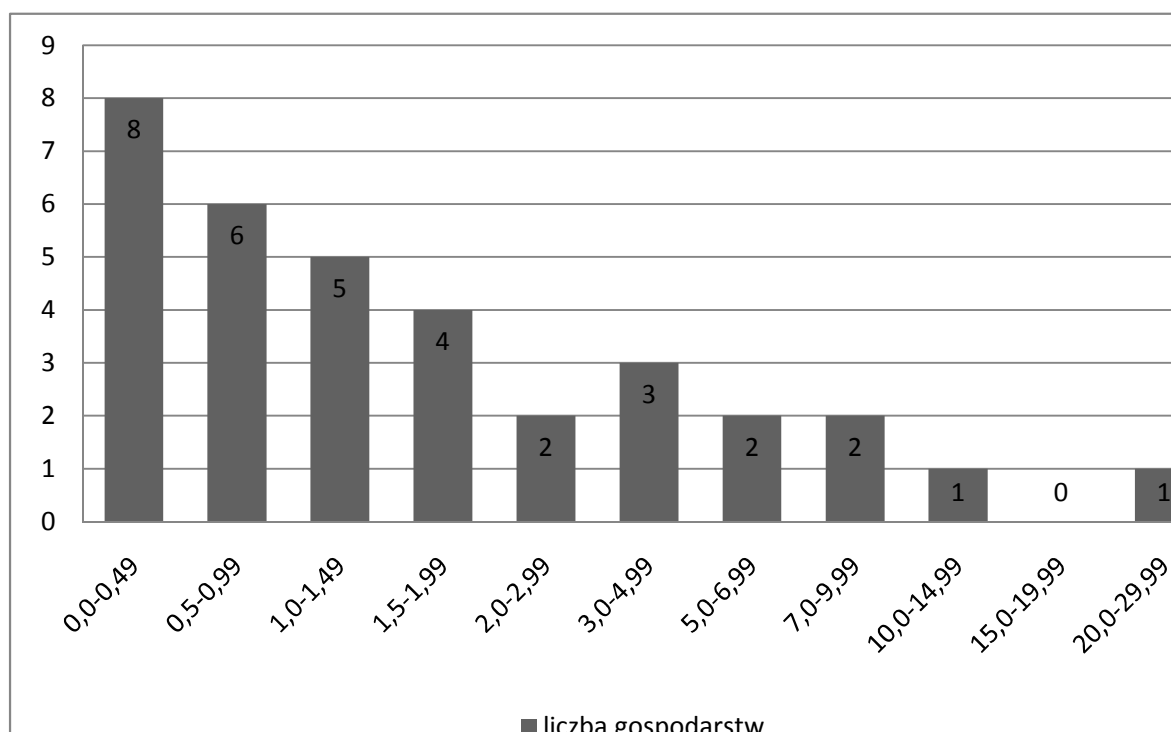
Struktura wiekowa mieszkańców Dobrego Lasku przedstawia się w następujący sposób:

	Kobiety	Mężczyźni
Wiek przedprodukcyjny	14	13
Wiek produkcyjny	34	37
Wiek poprodukcyjny	9	8
SUMA	57	58

Dominującą grupę wiekową stanowią osoby w wieku produkcyjnym, których odsetek na obszarze miejscowości wynosił ok. 60 % (71 osób). Struktura płci wykazuje niewielką nadwyżkę liczby mężczyzn – co jest typowe dla obszarów wiejskich. Różnica w ilości osób w wieku poprodukcyjnym obu płci jest niewielka. Podobnie liczba kobiet i mężczyzn

w wieku przedprodukcyjnym jest niemal równa. Ilość mieszkańców w ostatnich latach nie zmieniała się radykalnie i oscyluje w granicach 115 osób.

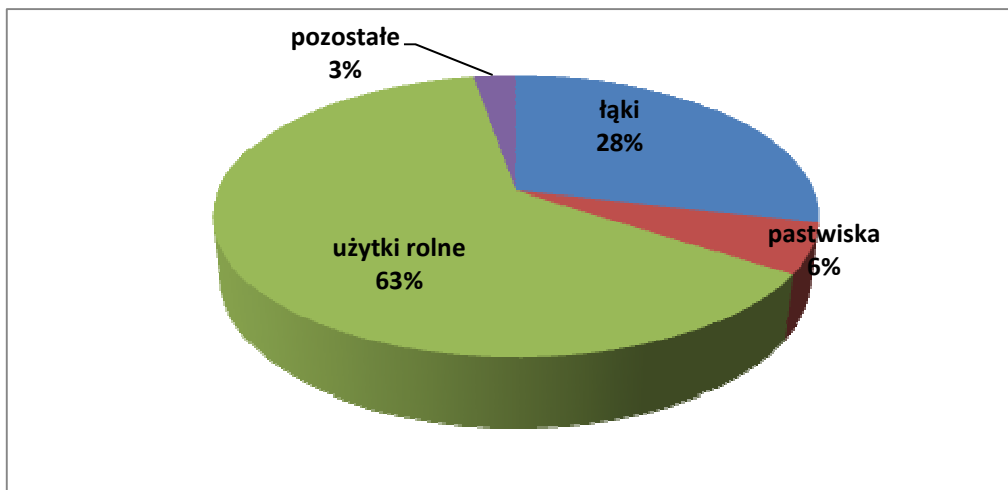
W Dobrym Lasku zarejestrowanych i rzeczywiście prowadzących działalność gospodarczą jest 2 przedsiębiorców (stan na luty 2010 r.) Pierwsza prowadzi działalność związaną z łowiectwem oraz zakwaterowaniem, natomiast druga zajmuje się działalnością związaną ze sportem oraz związaną z obiektami noclegowymi.



Rys. 2 Liczba gospodarstw wg powierzchni

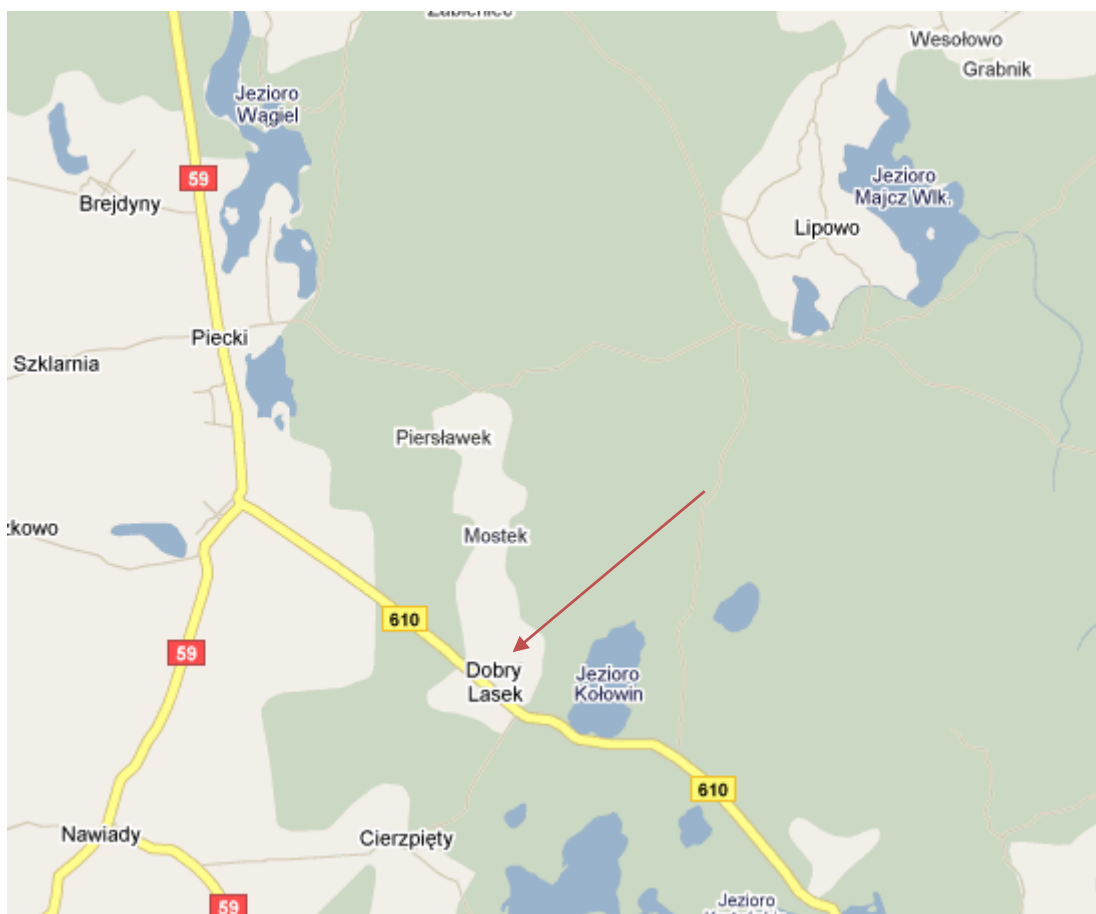
Źródło: dane Urzędu Gminy Piecki

Rolnictwo opiera się na indywidualnych gospodarstwach rolnych. Większość gruntów rolnych występujących na terenie Dobrego Lasku stanowią gleby o przeciętnej i słabej kulturze



Rys. 3 Struktura gruntów (w %)

Źródło: dane Urzędu Gminy Piecki



2.3 Rys historyczny

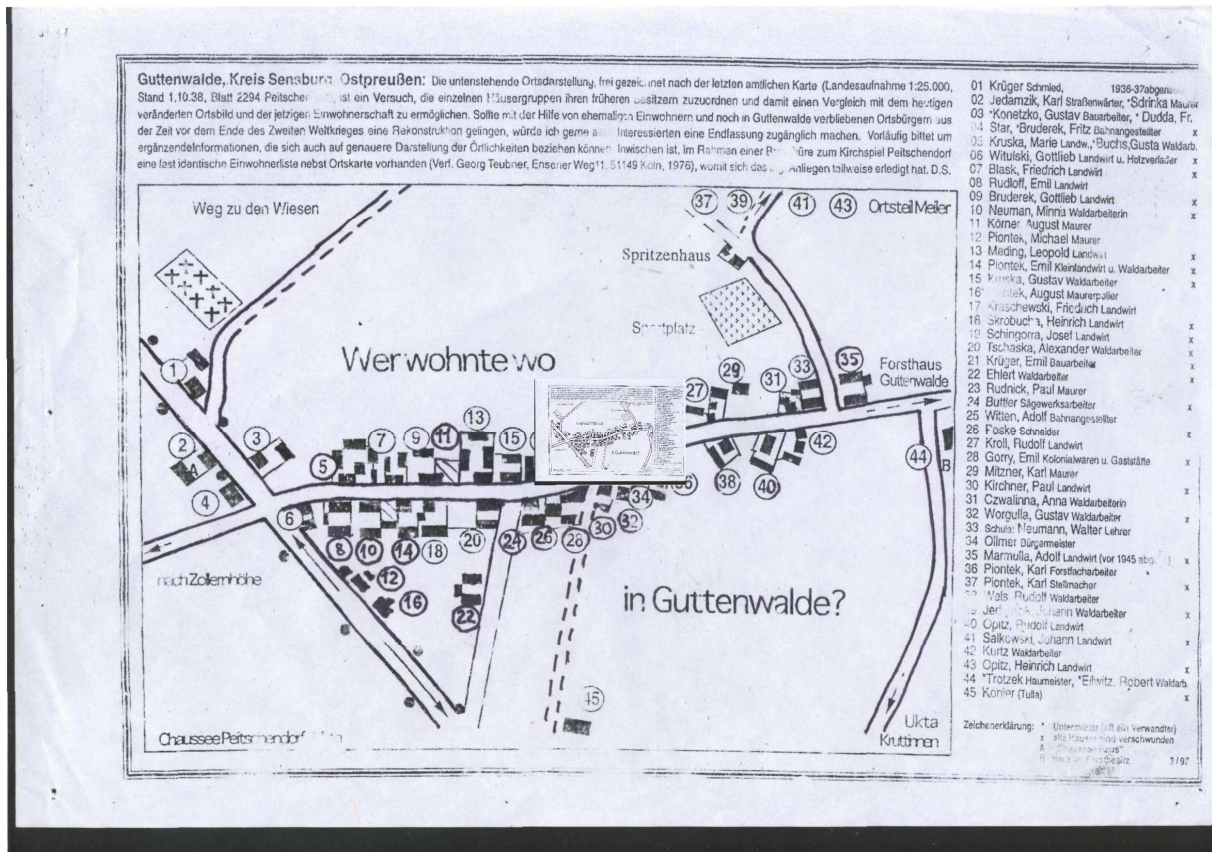
Dobry Lasek (Guttenwalde). Starosta sześcieński, Andrzej Jonasz, sprzedał w roku 1570 Maciejowi Konopce i jego towarzyszowi Piotrowi pięć włók sołeckich w Dobrym Lasku za 235 grzywien celem lokacji wsi czynszowej na 50 włokach, przy 10 latach wolnizny. Długi okres było o wsi głucho. Nieurodzajna gleba była przyczyną powolnego jej rozwoju. Początkowo wieś tę widocznie wykazywano łącznie z Cierzpiętami, gdyż nie ma jej jeszcze na mapie Narońskiego z około 1662 roku. Figuruje dopiero w wykazie topograficznym z 1838 roku jako wieś „mieszana” mająca 13 dymów i 96 mieszkańców.

Szkoła w Dobrym Lasku powstała dopiero około 1900 roku, była jednoklasowa i taka pozostała również w roku 1935. Uczęszczało do niej 69 dzieci. Wieś ta należała do parafii w Nawiadach. Dobry Lasek liczył w 1939 roku łącznie z okolicznymi przysiółkami 241 mieszkańców.

Do sołectwa należą następujące miejscowości:

- Kołowinek, osada leśna nad rzeką Kołowinek. Jeszcze w schyłkowym okresie krzyżackim istniała tu kuźnia hutnicza, która około 1620 roku przerwała produkcję z braku rudy darniowej. Wioska (Kologienen) liczyła w 1785 roku 12 dymów, a w 1838 roku - 8 dymów i 84 mieszkańców.

- Młyniska (Mlinisken, od 1938 r. - Meiler), osada powstała około 1820 roku na terenie lasów państwowych. W roku 1838 liczyła 7 dymów i 36 mieszkańców, którzy byli czynszownikami na dzierżawie dziedzicznej. W 1874 roku osadę wyłączono spod administracji leśnej i przyłączono do Dobrego Lasku. Nazwa pochodzi zapewne od „liczego młyniska”, jaki tam niegdyś istniał. (*Mrągowo. Z dziejów miasta i powiatu.* Red. Wyd. zb. G. LEYDING, OLSZTYN 1975, Wyd. Pojezierze).



III ANALIZA ZASOBÓW MIEJSCOWOŚCI DOBRY LASEK - WIZJA ROZWOJU WSI

Diagnoza aktualnej sytuacji		Wizja stanu docelowego	
Co ją wyróżnia?	Atrakcyjne położenie. Środowisko naturalne, czyste powietrze, walory środowiska przyrodniczego – środowisko niezdegradowane. Połączenie z siedzibą gminy, miejscowość położona w pobliżu głównych szlaków komunikacyjnych.	Co ma ją wyróżniać?	Zintegrowani i zaangażowani w życie wsi mieszkańcy. Rozwój turystyki, rozwój produkcji, czyste posesje.

Kim są mieszkańcy?	Osoby pracujące, rolnicy, emeryci, renciści, bezrobotni, młodzież.	Kim mają być mieszkańcy?	Zaangażowani mieszkańcy w życie wsi, podnoszący swe kwalifikacje, podniesiony poziom wykształcenia, aktywna młodzież. Mieszkańcy powinni być zintegrowani, zaangażowani w życie wsi.
Co daje utrzymanie?	Praca zarobkowa, rolnictwo, emerytury, renty, pomoc społeczna, zasiłki dla bezrobotnych, praca za granicą.	Co ma dać utrzymanie?	Rozwój usług turystycznych i okołoturystycznych działalność gospodarcza.
Jak zorganizowani są mieszkańcy?	Pracują, uczą się, Rada Sołecka w sołectwie. Współpraca ze Stowarzyszeniem „PEGAZ”	W jaki sposób ma być zorganizowana wieś i jej mieszkańcy?	Mieszkańcy organizujący imprezy: integracyjne, z okazji Dnia Dziecka, Noc Świętojańska, majówki gminnej, Dnia Ziemi, Sprzątanie Świata.
Jak wygląda wieś?	Niewielka wieś położona przy drodze wojewódzkiej, położona wśród lasów, miejscowość ma zwartą zabudowę.	Jak ma wyglądać wieś?	Estetyczna z kanalizacją sanitarną, segregacją odpadów i utrzymanie wsi w czystości, remont chodników. Rozwinięta pod względem turystycznym.
Jaki jest stan środowiska, otoczenia?	W pobliżu wsi lasy i jezioro.	Jaki ma być stan środowiska, otoczenia?	Wykorzystanie naturalnych walorów przyrodniczych i turystycznych terenu.

Jakie są połączenia komunikacyjne?	Niewielka ilość połączeń autobusowych z pobliskim miastem oraz miejscowościami, komunikacja średnia, stan dróg niezadowalający.	Jakie mają być połączenia komunikacyjne?	Regularne połączenie linii autobusowej z pobliskimi miejscowościami oraz miastem.
Co proponuje wieś młodzieży i dzieciom?	Boisko do piłki nożnej i siatkowej świetlica.	Co zaproponuje my młodzieży i dzieciom?	Zajęcia w świetlicy, ścieżki rowerowe, plac zabaw, zagospodarowanie brzegu jeziora, udział w imprezach folklorystycznych i miejscowych.

MIJSCOWOŚĆ - DOBRY LA SEK

GMINA - PIECKI

WOJEWÓDZTWO - WARMIŃSKO-MAZURSKIE

RODZAJ ZASOBU	Brak	Jest o znaczeniu małym	Jest o znaczeniu średnim	Jest o znaczeniu dużym
Środowisko przyrodnicze				
- walory krajobrazu				X
- walory klimatu (mikroklimat, wiatr, nasłonecznienie)			X	
- walory szaty roślinnej (np. runo leśne)				X
- cenne przyrodniczo obszary lub obiekty			X	
- świat zwierzęcy (ostoje, siedliska)		X		
- osobliwości przyrodnicze		X		
- wody powierzchniowe (jeziora, rzeki, stawy)		X		
- podłoże, warunki hydrogeologiczne		X		
- gleby, kopaliny		X		
Środowisko kulturowe				
- walory architektury wiejskiej i osobliwości		X		

kulturowe				
- walory zagospodarowania przestrzennego		X		
- zabytki		X		
- zespoły artystyczne		x		
Dziedzictwo religijne i historyczne				
- miejsca, osoby i przedmioty kultu	X			
- święta, odpusty, pielgrzymki	X			
- tradycje, obrzędy, gwara	X			
- legendy, podania i fakty historyczne		x		
- ważne postacie historyczne		X		
- specyficzne nazwy		X		
Obiekty i tereny				
- działki pod zabudowę mieszkaniową		X		
- działki pod domy letniskowe		X		
- działki pod zakłady usługowe i przemysł	X			
- pustostany mieszkaniowe, magazynowe i po przemysłowe	X			
- tradycyjne obiekty gospodarskie wsi (kuźnie, młyny)		X		
- place i miejsca publicznych spotkań		X		
- miejsca sportu i rekreacji			X	
Gospodarka, rolnictwo				
- specyficzne produkty (hodowle, uprawy polowe)	X			
- znane firmy produkcyjne i zakłady usługowe	x			
- możliwe do wykorzystania odpady poprodukcyjne	X			

Sąsiedzi i turyści				
- korzystne, atrakcyjne sąsiedztwo (duże miasto, arteria komunikacyjna, atrakcja turystyczna)			X	
- ruch tranzytowy			X	
- przyjezdni stali i sezonowi			X	
Instytucje				
- placówki opieki społecznej	x			
- szkoły	X			
- Dom kultury	X			
Ludzie, organizacje społeczne				
- OSP	x			
- Koło Gospodyń Wiejskich	X			
- Stowarzyszenia			X	

IV ANALIZA SWOT

Nazwa SWOT jest akronimem angielskich słów Strengths (mocne strony), Weaknesses (słabe strony), Opportunities (szanse w otoczeniu), Threats (zagrożenia w otoczeniu). Jest ona efektywną metodą identyfikacji słabych i silnych stron miejscowości oraz badania szans i zagrożeń, jakie stoją przed miejscowością. SWOT zawiera określenie czterech grup czynników:

- „mocnych stron” – uwarunkowań wewnętrznych, które stanowią silne strony miejscowości i które należy wykorzystać sprzyjać będą jej rozwojowi (utrzymać je jako mocne, i na których należy oprzeć jej przyszły rozwój);

- „słabych stron” – uwarunkowań wewnętrznych, które stanowią słabe strony miejscowości i które nie wyeliminowane utrudniać będą jej rozwój (ich oddziaływanie należy minimalizować);

- „szans” - uwarunkowań zewnętrznych, które nie są bezpośrednio zależne od zachowania społeczności wiejskiej, ale które mogą być traktowane jako szanse, i przy odpowiednio

podjętych przez nią działaniach, wykorzystane jako czynniki sprzyjające rozwojowi miejscowości;

- „zagrożeń” - uwarunkowań zewnętrznych, które także nie są bezpośrednio zależne od zachowania społeczności wiejskiej, ale które mogą stanowić zagrożenie dla jej rozwoju (należy unikać ich negatywnego oddziaływania na rozwój miejscowości).

Przedstawiona poniżej analiza mocnych i słabych stron oraz szans i zagrożeń jest syntezą poszczególnych obszarów życia społeczno-gospodarczego miejscowości. Poniższy zbiór informacji o mocnych i słabych stronach miejscowości i stojących przed nią szansach i zagrożeniach jest uzgodnioną wypadkową wiedzy o stanie i potrzebach miejscowości ułożonych przekrojowo (w ramach poszczególnych obszarów życia społeczno - gospodarczego).

SILNE STRONY

- wysokie walory krajobrazowe;
- czyste otoczenie i środowisko naturalne;
- dużo terenów zielonych i lasów;
- niewielka odległość od miejscowości Piecki, w której zlokalizowane są najważniejsze instytucje w gminie;
- przez wieś przebiega droga wojewódzka nr 610.

SŁABE STRONY

- infrastruktura drogowa;
- rosnące ubóstwo społeczne;
- „ucieczka” młodych ludzi za granicę w poszukiwaniu pracy;
- ograniczony dostęp do Internetu;
- świetlica niewykorzystania i niezagospodarowana.

SZANSE

- rozwój kulturalny wsi;
- środki pozabudżetowe;
- pozyskanie środków unijnych;
- remont świetlicy wiejskiej;

- poprawa estetyki wsi;
- rozwój oferty turystycznej.

ZAGROŻENIA

- starzenie się społeczeństwa;
- zanieczyszczenie środowiska;
- rozwój patologii wśród młodzieży;
- migracja ludzi zwłaszcza za granicę.

V PLANOWANE ZADANIA DO REALIZACJI

Remont i wyposażenie świetlicy wiejskiej.

Źródła finansowania: Środki własne Gminy Piecki. Dofinansowanie ze środków Programu Rozwoju Obszarów Wiejskich na lata 2007-2013, „Odnowa i rozwój wsi” Około 35 000 zł.

CEL: poprawa jakości życia mieszkańców wsi. Realizacja projektu sprawi, iż wzrośnie atrakcyjność miejscowości. Remont a następnie wyposażenie świetlicy wiejskiej jest niezbędny do poprawy funkcjonalności budynku, stworzenia warunków do pełnego korzystania z istniejącej infrastruktury. Świetlica wiejska jest w zasadzie jedynym miejscem, w którym mieszkańcy wsi mogą się spotkać, zorganizować imprezy integracyjne itp. Obecny stan budynku i brak wyposażenia nie pozwala jednak na korzystanie w pełni z potencjału tego miejsca. Inwestycja będzie służyć wszystkim mieszkańcom wsi i turystom.

PRZEZNACZENIE: zadanie skierowane zarówno dla dzieci i młodzieży jak również do dorosłych mieszkańców;

ZAKRES: remont dachu – przełożenie pokrycia z dachówki ceramicznej, wymiana stolarki okiennej i drzwiowej, zakup 15 krzeseł i 2 stołów,

REZULTATY: stworzenie miejsca do wspólnych spotkań, organizacja życia kulturalnego wsi,

WSKAŹNIKI: liczba zrealizowanych inicjatyw społecznych we wsi, liczba organizacji pozarządowych włączających się w działanie,

Realizacja zadań w ramach Planu Odnowy Miejscowości Dobry Lasek przyczyni się do polepszenia wizerunku miejscowości, podniesienia poziomu życia lokalnej społeczności, rozwoju społeczno-kulturowego oraz pobudzenia aktywności sportowo-rekreacyjnej. Ma służyć głównie integracji społeczności lokalnej i wzrostowi lokalnego patriotyzmu, rozwojowi organizacji społecznych, jak i zmniejszeniu problemów w sferze patologii

społecznych oraz zjawisk wykluczenia społecznego mieszkańców z powodu biedy i bezrobocia.

Plan Odnowy Miejscowości Dobry Lasek zakłada realizację działań ze sfer społeczno-kulturalnego i gospodarczego życia mieszkańców. Celem planowanych inwestycji jest przede wszystkim poprawa estetyki oraz stanu bezpieczeństwa we wsi.

Plan Odnowy Miejscowości Dobry Lasek ma doprowadzić do tego, aby powstała infrastruktura publiczna i społeczna, która stworzy warunki do aktywnego spędzania czasu wolnego przez mieszkańców i turystów. Realizacja operacji wpłynie na realizację celów Lokalnej Strategii Rozwoju Lokalnej Grupy Działania „Mazurskie Morze”, poprzez podniesienie jakości życia mieszkańców i wzrost atrakcyjności turystycznej terenu LGD oraz rozwój aktywności gospodarczej, społecznej i kulturalnej przy zachowaniu dziedzictwa kulturowego i poszanowania przyrody. Zrealizowanie działań na obszarze Dobrego Lasku wpłyną na aktywny, indywidualny wypoczynek w tych miejscowościach oraz rozwój osobisty dzieci i młodzieży poprzez ich kontakt z kulturą. Poprawie ulegnie jakość otoczenia i infrastruktura wsi. Działania przewidziane w Planie Odnowy Miejscowości Dobry Lasek pozwolą też na promocję wsi, jako tradycyjnej i mającej do zaoferowania turystom tradycyjne formy spędzania czasu. Realizacja operacji jest zgodna z celami określonymi w Programie Rozwoju Obszarów Wiejskich na lata 2007 - 2013 dla działania "Odnowa i rozwój wsi".

PROJEKT	CEL	ŁĄCZNY KOSZT	ŹRÓDŁA FINANSOWANIA
Remont i wyposażenie świetlicy wiejskiej.	Poprawa warunków życia mieszkańców. Rozwój miejscowości. Kształtowanie centrum wsi.	35 000	Środki własne Gminy Piecki. Dofinansowanie ze środków Programu Rozwoju Obszarów Wiejskich na lata 2007-2013, „Odnowa i rozwój wsi”
Budowa, przebudowa lub remont obiektów sportowych, ścieżek rowerowych, szlaków pieszych, placów zabaw, miejsc rekreacji, służących do użytku publicznego	Poprawa warunków życia mieszkańców. Rozwój miejscowości.	90 000	Środki własne Gminy Piecki. Małe granty. Dofinansowanie ze środków Lokalnej Grupy Działania „Małe Projekty”.
Organizacja imprez integracyjnych.	Kultywowanie tradycji społeczności lokalnej.	5 500	Środki własne Gminy Piecki. Małe granty. Aktywna Wieś Warmii i Mazur. Aktywna

			Wiosna. Równać Szanse. Dofinansowanie ze środków Lokalnej Grupy Działania „Małe Projekty”.
Realizacja programów aktywizacyjnych w stosunku do grupy osób bezrobotnych.	Podjęcie działań w kierunku integrowania mieszkańców wsi z gminą oraz zwiększenie dostępu mieszkańców do informacji. Niwelowanie skutków występowania bezrobocia	4 500	Środki własne Gminy Piecki. Małe granty. Aktywna Wieś Warmii i Mazur. Aktywna Wiosna. Równać Szanse. Dofinansowanie ze środków Lokalnej Grupy Działania „Małe Projekty”.
Poprawa estetyki wsi, zachęcenie mieszkańców do zagospodarowania przydrożnych pasów i skarp w bezpośrednim sąsiedztwie posesji.	Poprawa warunków życia mieszkańców. Rozwój miejscowości.	4 500	Środki własne Gminy Piecki. Małe granty. Aktywna Wieś Warmii i Mazur. Aktywna Wiosna. Równać Szanse. Dofinansowanie ze środków Lokalnej Grupy Działania „Małe Projekty”.
Ustawienie dodatkowych znaków drogowych oraz progi zwalniające	Poprawa warunków życia mieszkańców, zwiększenie bezpieczeństwa mieszkańców.	5 000	Środki własne Gminy Piecki. Małe granty. Dofinansowanie ze środków Lokalnej Grupy Działania „Małe Projekty”.

VI HARMONOGRAM REALIZACJI PLANOWANYCH DZIAŁAŃ

DZIAŁANIE	LATA REALIZACJI
Remont i wyposażenie świetlicy wiejskiej.	2010-2011
Budowa, przebudowa lub remont obiektów sportowych, ścieżek rowerowych, szlaków pieszych, placów zabaw, miejsc rekreacji, służących do użytku publicznego	2011-2013
Organizacja imprez integracyjnych.	2011-2017
Realizacja programów aktywizacyjnych w stosunku do grupy osób bezrobotnych.	2011, 2013, 2015
Poprawa estetyki wsi, zachęcenie mieszkańców do zagospodarowania przydrożnych pasów i skarp w bezpośrednim sąsiedztwie posesji.	2011, 2013, 2015
Ustawienie dodatkowych znaków drogowych oraz progów zwalniających	2011

VII Opis i charakterystyka obszaru o szczególnym znaczeniu dla zaspokojenia potrzeb mieszkańców

W miejscowości można wyróżnić trzy obszary o szczególnym znaczeniu dla zaspokojenia potrzeb mieszkańców, sprzyjających nawiązywaniu kontaktów społecznych, ze względu na położenie oraz cechy funkcjonalno-przestrzenne. Obszary te związane są z ciągami komunikacyjnymi oraz miejscami aktywnego i kulturalnego spędzania czasu wolnego.

Pierwszym jest budynek świetlicy wiejskiej. W miejscu tym organizowane są coroczne imprezy o znaczeniu dla całej społeczności lokalnej, takie jak spotkania choinkowe, Sylwester, zajęcia świetlicowe dla dzieci w okresie ferii i wakacji, spotkania dla seniorów. Jest to ważne miejsce dla życia kulturalnego wsi, ze względu na oddalenie od ośrodka kultury, który znajduje się w Pieckach.

Drugim jest droga przecinające wieś, wokół której toczy się życie mieszkańców. Mieszkańcy spotykają się na drodze, która jest ciągiem komunikacyjnym pomiędzy gospodarstwami oraz miejscem spotkań i wymiany informacji. Estetyka tego miejsca jest ważna dla samych mieszkańców oraz powoduje zmianę wizerunku wsi w oczach odwiedzających ją turystów.

Trzecim miejscem jest wykonane przez samych mieszkańców boisko sportowe na użytek dzieci i młodzieży zainteresowanych aktywnym spędzaniem czasu wolnego. Młodzież w oddaleniu od obiektów sportowych w Pieckach nie miałaby, jak rozwijać swoich zainteresowań sportowo-ruchowych.

VIII WNIOSKI KOŃCOWE

Zasadniczym celem wsi Dobry Lasek jest wzmocnienie działań służących niwelowaniu istniejących dysproporcji w sferze rozwoju obszarów wiejskich w stosunku do terenów stojących wyżej w hierarchii rozwoju. Programy rozwoju wsi są częścią składową prowadzonych przez jednostki samorządu terytorialnego działań zmierzających do poprawy sytuacji gminy oraz sprzyjające długofalowemu rozwojowi gospodarczemu kraju, jego spójności gospodarczej, społecznej i terytorialnej. Koncepcja rozwoju i odnowy wsi zakłada podejmowanie na tych terenach zróżnicowanej działalności gospodarczej, kształtowanie jej w sposób zapewniający zachowanie walorów środowiskowych i kulturowych, poprawę warunków życia poprzez rozwój infrastruktury oraz zapewnienie mieszkańcom dostępu do usług, a także rozwój funkcji kulturowych i społecznych. Realizacja zadań zawartych w „Planie Odnowy Miejscowości Dobry Lasek na lata 2010-2017” wymaga do swej realizacji akceptacji społecznej. Nie ulega najmniejszej wątpliwości, że również skuteczność działań zapisanych w tym dokumencie zależy w dużym stopniu od reakcji społeczności lokalnej na proponowane działania. W związku z tym upowszechnianie Planu Odnowy Miejscowości powinno polegać na informowaniu w sposób przystępny o:

- przyczynach podjęcia działań;
- spodziewanych wskaźnikach osiągnięć: produkty i rezultaty;
- zaletach wybranych wariantów działania.

Istotną cechą realizacji kampanii promocyjnej jest jej spójność. Wszystkie metody oraz wykorzystane narzędzia powinny tworzyć jeden harmonijny przekaz.

Narzędzia kampanii promocyjnej:

- media - radio, prasa lokalna i regionalna - pozwolą na efektywną reklamę i dotarcie do szerokiej grupy odbiorców; to kluczowe źródła prezentacji podjętych działań;
- konsultacje społeczne – zebrania wiejskie;
- strona internetowa Urzędu Gminy Piecki.

Należy zaznaczyć, że public relations to nie są jedynie kontakty z prasą i mediami. W grę wchodzi również sposoby wprowadzania projektów, spotkania z grupami, których działania projektu dotyczą, minimalizacja ewentualnych negatywnych efektów planowanych

działań. W rezultacie powinno zostać utrzymane zainteresowanie realizacją działań objętych POM (kontrola społeczna), a w jego konsekwencji - ustanowienie i utrzymanie wzajemnego zrozumienia między beneficjentami POM-u, a odbiorcami poszczególnych projektów oraz polepszenie społecznego stosunku do działań i ukształtowanie mechanizmów poparcia społecznego dla realizacji Planu Odnowy Miejscowości.

Public relations, to także ważny instrument informacji o sukcesach realizacji Planu Odnowy Miejscowości i jego wpływie na podniesienie standardów życia mieszkańców wsi oraz rozwoju całej gminy Piecki.

PLAN WSI DOBRY LASEK

