

Załącznik nr 1  
Do Uchwały Nr LIII/229/10  
Rady Gminy Piecki  
z dnia 16 września



# PLAN ODNOWY MIEJSCOWOŚCI ROSOCHA NA LATA 2010-2017

Rosocha 2010 rok

## Spis treści

I Wstęp.....	3
II Ogólna charakterystyka miejscowości.....	4
2.1 Położenie i charakterystyka wsi .....	4
2.2 Mieszkańcy .....	5
2.3 Rys historyczny .....	7
III Analiza zasobów miejscowości – wizja rozwoju wsi.....	10
IV Analiza SWOT.....	12
V Opis zadań do realizacji.....	14
VI Harmonogram realizacji zadań.....	17
VII Opis i charakterystyka obszaru o szczególnym znaczeniu dla zaspokojenia potrzeb mieszkańców.....	18
VIII Wnioski końcowe.....	19

## I WSTĘP

Podstawą rozwoju miejscowości Rosocha jest dokument pn. „Plan Odnowy Miejscowości Rosocha”, który określa misję, cele i kierunki działania wraz z zadaniami inwestycyjnymi na lata 2010 - 2017. Dokument ten poddany ocenie mieszkańców, a następnie uchwalony przez Zebranie Wiejskie zawiera również wariant rozwoju. POM może stanowić uzupełnienie założeń Strategii Zrównoważonego Rozwoju Gminy Piecki do roku 2010, która koncentruje się na zagadnieniach infrastrukturalnych i gospodarczych.

Plan Odnowy Miejscowości jest dokumentem o charakterze planowania strategicznego. Obowiązek opracowania planu wynika z wielu istniejących programów służących wspieraniu obszarów wiejskich i społeczności wiejskiej takich jak Program Rozwoju Obszarów Wiejskich na lata 2007-2013 i Regionalne Programy Operacyjne oparte na środkach funduszy strukturalnych Unii Europejskiej. Dotyczy to przede wszystkim inwestycji mających poprawić komfort życia lokalnym społecznościom. Plan daje szansę na korzystanie ponadto z zewnętrznych programów finansowanych ze źródeł funduszy, fundacji i wielu innym.

Zapisy „Planu Odnowy Miejscowości Rosocha” są spójne z Narodową Strategią Spójności, Strategią Rozwoju Obszarów Wiejskich i Rolnictwa na lata 2007-2013, ze Strategią Rozwoju Województwa Warmińsko-Mazurskiego. Cele i działania zaproponowane w omawianym opracowaniu nawiązują do dokumentów strategicznych wyższego rzędu.

W dalszej części opracowania przedstawiono analizę SWOT, wybrano misję, cele i koncepcję działań, które mają być realizowane w przyszłości.

Niniejszy plan jest planem otwartym stwarzającym możliwość aktualizacji w zależności od potrzeb społecznych i uwarunkowań finansowych. Oznacza to, że mogą być dopisywane nowe zadania, a także to, że może zmienić się kolejność ich realizacji w zależności od uruchomienia i dostępu do funduszy UE.

## II OGÓLNA CHARAKTERYSTKA MIEJSCOWOŚCI

### 2.1 Położenie miejscowości

Rosocha to wieś położona w województwie warmińsko-mazurskim, w powiecie mrągowskim, w gminie Piecki. Miejscowość znajduje się w odległości około 20 km od Piecek i 33 km od Mrągowa, natomiast od stolicy województwa warmińsko-mazurskiego – Olsztyna o 78 km. Obręb Rosocha ma powierzchnię 1.388,22 ha co stanowi około 4,4 % powierzchni gminy Piecki, której wielkość to ok. 31.460 ha. Miejscowość zamieszkuje 70 osób (stan na luty 2010 r.). Gminę Piecki zamieszkuje 8066 osób, a gęstość zaludnienia to 25,6 os/km<sup>2</sup>. W skład sołectwa wchodzić prócz samej Rosochy trzy mniejsze miejscowości: Chostka, Zakręt i Rostek. Miejscowość położona jest na malowniczym szlaku rzeki Krutyni. Niedaleko Rosochy biegnie droga krajowa nr 58, która umożliwia połączenie z większymi miejscowościami.



Rys.1 Umiejscowienie na mapie województwa

## 2.2 Mieszkańcy

Rosocha to niewielka miejscowość, którą zamieszkuje 70 osób, w tym 37 mężczyzn i 33 kobiet. W miejscowości trzy osoby prowadzą działalność gospodarczą. Znaczna część mieszkańców stanowią ludzie mieszkający tu wiele, wiele lat, których korzenie życiowe są mocne. Ze względu na przesiedleńczy charakter wielu rodzin pomiędzy rodzinami istnieją silne więzi społeczne, które dają o sobie znać zwłaszcza w trakcie okazywania wzajemnej pomocy. Tak jak w innych częściach kraju – tak i tu wielu mieszkańców emigruje do innych, większych miejscowości w celu poszukiwania pracy. Znajdując lepsze źródło utrzymania przenoszą się. Zakres wykonywanej pracy łączy usługę wypożyczenia kajaków z gastronomią w dwóch przypadkach oraz w jednym z obiektami noclegowymi.

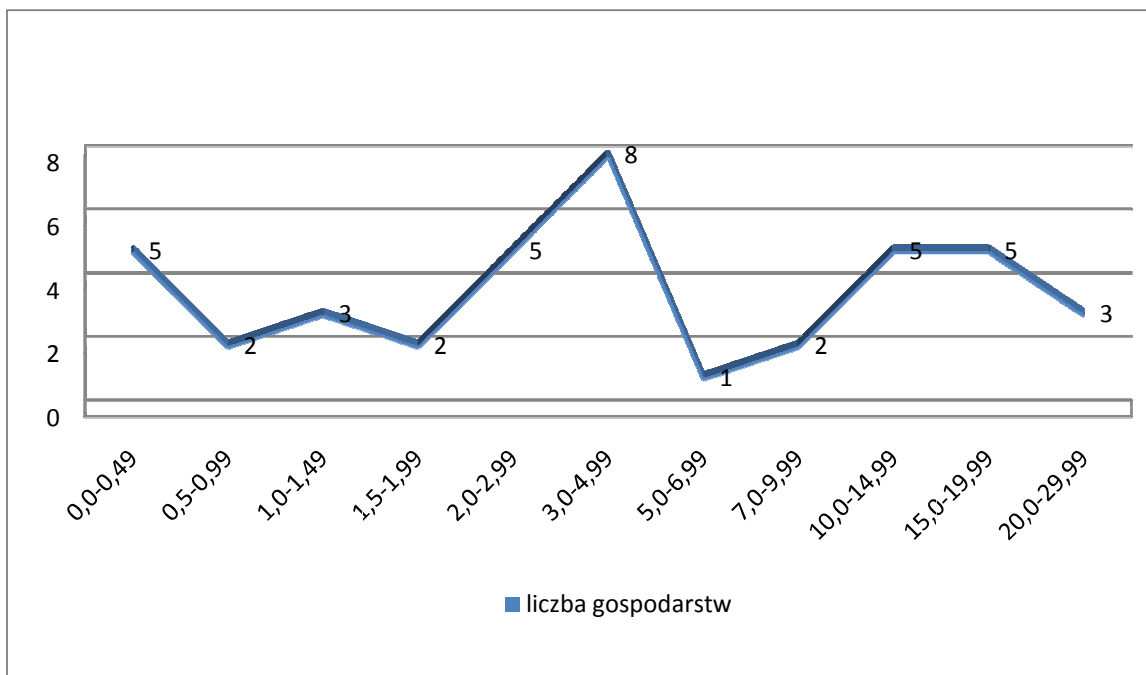
Analizując strukturę wieku ludności gminy, wyróżniono jej 3 podstawowe kategorie, istotne z punktu widzenia rynku pracy i zasobów siły roboczej:

- a) ludność w wieku przedprodukcyjnym tj. w wieku 0 - 17 lat,
- b) ludność w wieku produkcyjnym tj. 18 – 59 lata,
- c) ludność w wieku poprodukcyjnym tj. 60 i więcej.

Dane te odnoszą się do miejscowości Rosocha, w której struktura wieku przedstawia się następująco:

	<b>Kobiety</b>	<b>Mężczyźni</b>
Wiek przedprodukcyjny	7	4
Wiek produkcyjny	19	27
Wiek poprodukcyjny	7	6
<b>SUMA</b>	<b>33</b>	<b>37</b>

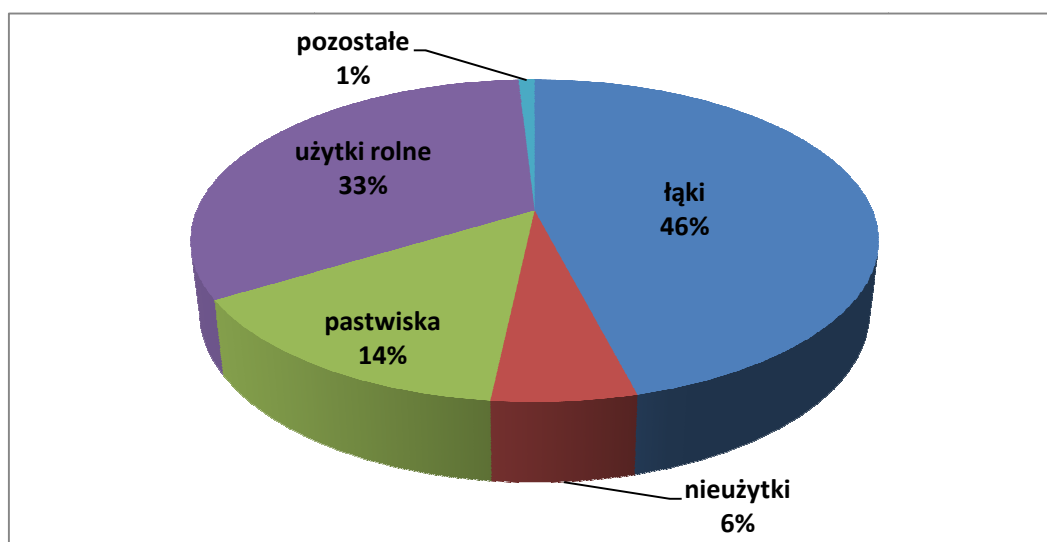
Dominującą grupę wiekową stanowią osoby w wieku produkcyjnym, których odsetek na obszarze miejscowości wynosił ok. 65 % ( 46 osób). Struktura płci wykazuje niewielką nadwyżkę liczby mężczyzn – co jest typowe dla obszarów wiejskich. Różnica w ilości osób w wieku poprodukcyjnym obu płci jest niemal niezauważalna. Minimalnie więcej kobiet stanowi grupę osób w wieku przedprodukcyjnym. Ilość mieszkańców w ostatnich latach nie zmieniała się radykalnie i oscyluje w granicach 70 osób.



Rys. Liczba gospodarstw wg powierzchni

Źródło: dane Urzędu Gminy Piecki

Rolnictwo opiera się na indywidualnych gospodarstwach rolnych. Grunty rolne zajmują powierzchnię 95,87 ha, co stanowi 32 % całkowitej powierzchni wskazując na typowo rolniczy charakter miejscowości. W obszarze miejscowości dominują gleby klasy IV (56 %), których przydatność rolnicza należy do gleb stosunkowo średniej jakości. Gleby dobrej jakości, gleby klasy III zajmujące obszar jedynie 0,9 % powierzchni gruntów. Większość gruntów rolnych występujących na terenie Rosochy stanowią gleby o przeciętnej i słabej kulturze.



Rys. Struktura gruntów (w %)

Źródło: dane Urzędu Gminy Piecki

## 2.3 Rys historyczny

Rosocha (Jägerswalde), była osada założoną w puszczy, nad rzeką Krutynią, w pierwszych dziesiątkach XVIII stulecia. Dokładna data lokacji nie jest znana. Potem istniał tu dworek szkatułowy na prawie chełmińskim liczący 11 i pół włóki. W roku 1785 było tu 15 dymów, w 1815 roku – 9 dymów i 59 osób, a w 1838 roku - 11 dymów i 92 mieszkańców. W 1904 roku należało do dworu 15 włók, egzystowała też cegielnia.

Rosocha posiadała szkołę od 1824 roku. W roku 1935 uczęszczało do niej 37 dzieci, w tej liczbie także dzieci z Chostki i Zakrętu. Rosocha należała początkowo do parafii w Nawiadach, a od 1846 roku do Ukty. Zabudowa wsi rozłożyła się po obu stronach rzeki w kształcie „rosochy” (w znaczeniu sękatej gałęzi) i stąd jej nazwa. W 1939 roku liczyła 227 mieszkańców.

Do powyższego sołectwa należą miejscowości:

Chostka (od 1930 r. Waldorf), wioska należąca do „szkatułkowych” z prawem chełmińskim, istniała dopiero w 1823 roku. W roku 1838 liczyła 9 dymów 57 mieszkańców.

Rostek (Rosteck, od 1938 r. Steinbruch), leśniczówka nad jeziorem Duś, założona około 1820 roku jako osada na prawie dziedziczenia. W 1838 roku – 2 dymy i 22 mieszkańców.

Zakręt (Sakrent), osada powstała około 1700 roku na dwu włókach w okolicy, gdzie rzeka Krutynia skręca ostrym łukiem z północy na północny wschód. W 1838 roku liczyła 3 dymy i 24 mieszkańców (*Mrągowo. Z dziejów miasta i powiatu*. LEYDING G. 1975. OLSZTYN. Wyd. Pojezierze).

### III ANALIZA ZASOBÓW MIEJSCOWOŚCI ROSOCHA - WIZJA ROZWOJU WSI

Diagnoza aktualnej sytuacji		Wizja stanu docelowego	
Co ją wyróżnia?	Atrakcyjne położenie. Środowisko naturalne, czyste powietrze, rzeka Krutynia, walory środowiska przyrodniczego – środowisko niezdegradowane. Miejscowość położona w pobliżu drogi krajowej.	Co ma ją wyróżniać?	Zintegrowani i zaangażowani w życie wsi mieszkańcy. Rozwój turystyki, rozwój produkcji, czyste posesje.
Kim są mieszkańcy?	Rolnicy, emeryci, renciści, bezrobotni, młodzież.	Kim mają być mieszkańcy?	Zaangażowani mieszkańcy w życie wsi, podnoszący swe kwalifikacje, podniesiony poziom wykształcenia, aktywna młodzież, podniesienie produkcji rolnej, wydajności z 1 ha. Mieszkańcy powinni być zintegrowani, zaangażowani w życie wsi.
Co daje utrzymanie?	Rolnictwo, emerytury, renty, pomoc społeczna, zasiłki dla bezrobotnych,	Co ma dać utrzymanie?	Dobrze rozwinięta turystyka, działalność gospodarcza, praca w sferze produkcyjno-usługowej.
Jak zorganizowani są mieszkańcy?	Stowarzyszenia turystyczne, Rada Sołecka w sołectwie.	W jaki sposób ma być zorganizowana na wieś i jej mieszkańcy?	Stowarzyszenia turystyczne organizujące imprezy: integracyjne, z okazji Dnia Dziecka, Noc Świętojańska, majówki gminnej, Dnia Ziemi, Akcji Sprzątania Świata.
Jak wygląda wieś?	Wieś o zwartej zabudowie, z tradycjami, wypoczynkowa, turystyczna.	Jak ma wyglądać wieś?	Estetyczna z kanalizacją sanitarną, sanitariatami ogólnie dostępnymi, segregacją odpadów i utrzymanie wsi w czystości, remont chodników, remont budynków, dachów (zdjęcie



			eternitu), ogrodzeń, remont zabytkowych obiektów o znaczeniu historyczno-kulturalnym.
Jaki jest stan środowiska, otoczenia?	W pobliżu wsi lasy i czyste jezioro, brak zanieczyszczeń.	Jaki ma być stan środowiska, otoczenia?	Wykorzystanie naturalnych walorów przyrodniczych i turystycznych terenu, wyposażenie części mieszkańców w kosze na śmieci.
Jakie są połączenia komunikacyjne?	Niewielka ilość połączeń autobusowych z pobliskim miastem oraz miejscowościami, komunikacja średnia, stan dróg niezadowalający, brak zatoki autobusowej.	Jakie mają być połączenia komunikacyjne?	Regularne połączenie linii autobusowej z pobliskimi miejscowościami oraz miastem.
Co proponuje wieś młodzieży i dzieciom?	Boisko, świetlica szkolna.	Co zaproponuje my młodzieży i dzieciom?	Zajęcia w świetlicy, ścieżki rowerowe, plac zabaw, zagospodarowanie brzegu rzeki, udział w imprezach folklorystycznych i organizację imprez miejscowych.

**MIEJSCOWOŚĆ - ROSOCHA GMINA - PIECKI WOJEWÓDZTWO - WARMIŃSKO-MAZURSKIE**

<b>RODZAJ ZASOBU</b>	<b>Brak</b>	<b>Jest o znaczeniu małym</b>	<b>Jest o znaczeniu średnim</b>	<b>Jest o znaczeniu dużym</b>
<b>Środowisko przyrodnicze</b>				
- walory krajobrazu				X
- walory klimatu (mikroklimat, wiatr,				X

naślonecznienie)				
- walory szaty roślinnej (np. runo leśne)				X
- cenne przyrodniczo obszary lub obiekty			X	
- świat zwierzęcy (ostoje, siedliska)				X
- osobliwości przyrodnicze			X	
- wody powierzchniowe (jeziora, rzeki, stawy)				X
- podłoże, warunki hydrogeologiczne			X	
- gleby, kopaliny		X		
<b>Środowisko kulturowe</b>				
- walory architektury wiejskiej i osobliwości kulturowe		X		
- walory zagospodarowania przestrzennego		X		
- zabytki		X		
- zespoły artystyczne	X			
<b>Dziedzictwo religijne i historyczne</b>				
- miejsca, osoby i przedmioty kultu			X	
- święta, odpusty, pielgrzymki	X			
- tradycje, obrzędy, gwara	X			
- legendy, podania i fakty historyczne		X		
- ważne postacie historyczne		X		
- specyficzne nazwy	X			
<b>Obiekty i tereny</b>				
- działki pod zabudowę mieszkaniową	X			
- działki pod domy letniskowe	X			
- działki pod zakłady usługowe i przemysł	X			
- pustostany mieszkaniowe, magazynowe i po przemysłowe	X			

- tradycyjne obiekty gospodarskie wsi (kuźnie, młyny)		X		
- place i miejsca publicznych spotkań		X		
- miejsca sportu i rekreacji		X		
<b>Gospodarka, rolnictwo</b>				
- specyficzne produkty (hodowle, uprawy polowe)	X			
- znane firmy produkcyjne i zakłady usługowe	x			
- możliwe do wykorzystania odpady poprodukcyjne	X			
<b>Sąsiedzi i turyści</b>				
- korzystne, atrakcyjne sąsiedztwo (duże miasto, arteria komunikacyjna, atrakcja turystyczna)			X	
- ruch tranzytowy			X	
- przyjezdni stali i sezonowi			X	
<b>Instytucje</b>				
- placówki opieki społecznej	x			
- szkoły	X			
- Dom kultury	X			
<b>Ludzie, organizacje społeczne</b>				
- OSP	x			
- Koło Gospodyń Wiejskich	X			
- Stowarzyszenia	X			



Rys. Mapa Gminy Piecki

#### IV ANALIZA SWOT

Analiza SWOT jest jedną z najpopularniejszych technik analitycznych, służącą do porządkowania informacji. Jest akronimem angielskich słów Strengths – Weaknesses – Opportunities - Threats, tj. mocne strony - słabe strony - szanse - zagrożenia. Służy do analitycznego przedstawienia informacji o danej sprawie wg czterech czynników strategicznych. Kolejność liter wskazuje porządek analizowania składowych sytuacji strategicznej: SWOT — atuty/słabości, szanse/zagrożenia; TOWS — zagrożenia/szanse, słabości/atuty.

Przedstawiona poniżej analiza mocnych i słabych stron oraz szans i zagrożeń jest syntezą poszczególnych obszarów życia społeczno-gospodarczego miejscowości.

Poniższy zbiór informacji o mocnych i słabych stronach miejscowości i stojących przed nią szansach i zagrożeniach jest uzgodnioną wypadkową wiedzy o stanie i potrzebach miejscowości ułożonych przekrojowo (w ramach poszczególnych obszarów życia społeczno - gospodarczego).

### **MOCNE STRONY:**

- Położenie w pobliżu drogi krajowej, połączenie z miejscowościami Piecki, Pisz, Szczytno, Rucianie Nida, Mrągowo
- Położenie na szlaku Krutyń
- Walory przyrodnicze i krajobrazowe
- Istnienie świetlicy wiejskiej
- Zaangażowanie mieszkańców

### **SŁABE STRONY:**

- Słaba infrastruktura drogowa w sołectwie
- Mała liczba mieszkańców wsi
- Starzejąca się społeczność lokalna
- Ograniczony dostęp do Internetu
- Stan techniczny obiektów użyteczności publicznej
- Utrudniony dostęp do kultury

### **SZANSE:**

- Napływ ludności
- Zewnętrzni inwestorzy
- Powstanie nowych firm
- Rozwój usług
- Rozwój kulturalny wsi
- Pozyskanie środków unijnych
- Remont świetlicy wiejskiej

### **ZAGROŻENIA:**

- Zanieczyszczenie środowiska
- Bezrobocie
- Ubożenie społeczeństwa
- Niż demograficzny
- Niska opłacalność produkcji rolnej

## V OPIS ZADAN DO REALIZACJI

Realizacja zadań w ramach Planu Odnowy Miejscowości Rosocha przyczyni się do poprawy wizerunku miejscowości, podniesienia poziomu życia lokalnej społeczności, rozwoju społeczno-kulturowego oraz pobudzenia aktywności sportowo-rekreacyjnej. Ma służyć głównie integracji społeczności lokalnej i wzrostowi lokalnego patriotyzmu, rozwojowi organizacji społecznych, jak i zmniejszeniu problemów w sferze patologii społecznych.

	NAZWA ZADANIA	ŁĄCZNY KOSZT	ŹRÓDŁA FINANSOWANIA
1	Budowa wiaty przystankowej	18 000	Środki własne Gminy Piecki. Środki pozyskane z Lokalnej Grupy Działania – „Małe granty”.
2	Remont i wyposażenie świetlicy wiejskiej	36 000	Środki własne Gminy Piecki. Program Rozwoju Obszarów Wiejskich na lata 2007-2013- „Odnowa i rozwój wsi”.
3	Uporządkowanie i zagospodarowanie terenu wokół świetlicy wiejskiej	15 000	Środki własne Gminy Piecki. Program Rozwoju Obszarów Wiejskich na lata 2007-2013. Środki pozyskane z Lokalnej Grupy Działania – „Małe granty”.
4	Remont drogi gminnej	150 000	Środki własne Gminy Piecki. Ewentualna dotacja zewnętrzna
5	Rewitalizacja cmentarza wraz z otoczeniem parkowym	25 000	Środki własne Gminy Piecki. Dotacja Ministerstwa Kultury i Dziedzictwa Narodowego.
6	Poprawa estetyki wsi, zachęcenie mieszkańców do zagospodarowania przydrożnych pasów i skarp w bezpośrednim sąsiedztwie posesji.	12 000	Środki własne Gminy Piecki. Środki pozyskane z Lokalnej Grupy Działania – „Małe granty” i „Odnowa i rozwój wsi”. Aktywna Wieś, Warmii, Mazur i Powiśla. Aktywna Wiosna, konkursy na piękną zagrodę wiejską
7	Budowa wieży widokowej	18 000	Środki własne Gminy Piecki. NFOŚiGW, środki krajowe, PROW 2007-2013
8	Budowa ścieżki rowerowej na trasie Rosocha – Gałkowo – Krutyński Piecek-Krutyń	80 000	Środki własne Gminy Piecki. PROW 2007-2013.
9	Ustawienie ławek, tablic informacyjnych	15 000	Środki własne Gminy Piecki. PROW 2007-2013.

Działanie:

### **1. Budowa wiaty przystankowej**

Poprawa jakości życia mieszkańców, zapewnienie bezpieczeństwa osobom czekającym na autobus. Poprawa infrastruktury.

### **2. Remont i wyposażenie świetlicy wiejskiej:**

*Operacja ma na celu poprawę jakości życia mieszkańców wsi Rosocha. Realizacja projektu sprawi, iż wzrośnie atrakcyjność miejscowości. Remont a następnie wyposażenie świetlicy wiejskiej jest niezbędny do poprawy funkcjonalności budynku, stworzenia warunków do pełnego korzystania z istniejącej infrastruktury. Świetlica wiejska w Rososze jest w zasadzie jedynym miejscem, w którym mieszkańcy wsi mogą się spotkać, zorganizować imprezy integracyjne itp. Obecny stan budynku i brak wyposażenia nie pozwalają jednak na korzystanie w pełni z potencjału tego miejsca. Inwestycja będzie służyć wszystkim mieszkańcom wsi i turystom.*

Z analizy SWOT wynika potrzeba remontu i wyposażenia świetlicy wiejskiej służącej mieszkańcom sołectwa Rosocha do wspólnych spotkań, spędzania wolnego czasu i podejmowania inicjatyw lokalnych na rzecz poprawy jakości życia mieszkańców. Dzieci i młodzież Rosochy nie mają wielu możliwości zagospodarowania czasu wolnego. Szansą dla wsi i jej mieszkańców jest pozyskanie funduszy unijnych z Programu Rozwoju Obszarów Wiejskich na lata 2007 – 2013 oraz innych dostępnych środków na realizację zamierzonych zadań. Wyposażenie świetlicy w stoły i krzesła, społeczności lokalnej organizację zebrań wiejskich, kultywowanie tradycji oraz działalność kulturalną. Po zakończeniu inwestycji świetlica wiejska odgrywać będzie dużą rolę dla społeczności lokalnej, związaną z zapewnieniem warunków dla realizacji przedsięwzięć kulturalnych i edukacyjnych na rzecz aktywizacji społecznej i zawodowej. Dzięki funkcjonowaniu świetlicy mieszkańcy wsi będą mogli spotykać się na imprezach kulturalnych, integrujących społeczność wiejską. Świetlica ma być miejscem organizacji czasu wolnego. Ma również zapoczątkować realizację wspólnych przedsięwzięć na rzecz poprawy warunków i jakości życia na wsi.

Zakres robót obejmuje: roboty rozbiórkowe, przygotowawcze, remont elewacji - docieplenie ścian budynku płytami styropianowymi o grubości 5 cm, na powierzchni 64,6 m<sup>2</sup> z wyprawą elewacyjną. Do wyremontowanej świetlicy zostaną zakupione 3 stoły i 20 krzeseł.



*Świetlica wiejska w m. Rosocha*

### 3. Uporządkowanie i zagospodarowanie terenu wokół świetlicy wiejskiej

Działania poprawiające estetykę miejsca, jego funkcjonalność. Teren przyległy do świetlicy zostanie zagospodarowany na miejsce wypoczynku i spotkań mieszkańców.

### 4. Remont drogi gminnej

Zapewnienie mieszkańcom bezpieczeństwa na drodze, poprawa wyglądu miejscowości. Przeznaczenie i cel: poprawa bezpieczeństwa pieszych użytkowników drogi zmuszonych do poruszania się niebezpiecznym poboczem. Chodnik na w.w. odcinku jest potrzebny z uwagi na duży ruch pieszych, który poprzez budowę nowego ciągu komunikacyjnego zostanie uporządkowany.

### 5. Rewitalizacja cmentarza wraz z otoczeniem parkowym

Poprawa stanu terenu cmentarza, zagospodarowanie obszaru parku – poprawa estetyki wsi.

### 6. Poprawa estetyki wsi, zachęcenie mieszkańców do zagospodarowania przydrożnych pasów i skarp w bezpośrednim sąsiedztwie posesji

Porządkowanie i utrzymanie zieleni we wsi. Poprawi to wizerunek miejscowości i przyczyni się do wzrostu atrakcyjności miejsca. Zintegrowanie dzieci i młodzieży wokół działań ekologicznych, wzrost świadomości mieszkańców na temat konieczności ochrony środowiska i dbania o otoczenie.

Podjęcie działań w kierunku rozbudowy infrastruktury rekreacyjno-wypoczynkowej na terenie sołectwa Rosocha. Poprawa estetyki miejscowości oraz jakości życia na wsi.

PROJEKTY: 7. budowa wieży widokowej;

8. budowa ścieżki rowerowej;

9. ustawienie ławek, tablic informacyjnych.



### **ZADANIA AKTYWIZUJĄCE MIESZKAŃCÓW:**

- organizowanie zajęć świetlicowych dla dzieci i młodzieży w okresie wakacji i ferii;
- organizowanie gminnej majówki i innych imprez miejscowych;
- organizowanie okolicznościowych spotkań dla mieszkańców wsi w budynku świetlicy wiejskiej jak i poza świetlicą;
- szeroko rozumiana promocja wsi;

CEL: zwiększenie aktywności społecznej mieszkańców wsi, zwłaszcza najmłodszych, którzy nie mają stworzonych warunków do spędzania czasu atrakcyjnie i pożytecznie. Promocja miejscowości, pokazanie jej zalet.

PRZEZNACZENIE: zadanie skierowane zarówno do osób młodszych jak i starszych;

REZULTATY: zwiększenie aktywności mieszkańców wsi;

## VI HARMONOGRAM REALIZOWANYCH ZADAŃ

DZIAŁANIE	2010	2011	2012	2013	2014	2015	2016	2017
Budowa wiaty przystankowej								
Remont i wyposażenie świetlicy								
Uporządkowanie i zagospodarowanie terenu wokół świetlicy wiejskiej								
Remont drogi gminnej								
Rewitalizacja cmentarza wraz z otoczeniem parkowym								
Poprawa estetyki wsi, zachęcenie mieszkańców do zagospodarowania przydrożnych pasów i skarp w bezpośrednim sąsiedztwie posesji.								
Budowa wieży widokowej								
Budowa ścieżki rowerowej na trasie Rosocha – Gałkowo –Krutynski Piecek-Krutyn								
Ustawienie ławek, tablic informacyjnych								

## **VII OPIS I CHARAKTERYSTYKA OBSZARÓW O SZCZEGÓLNYM ZNACZENIU DLA ZASPOKOJENIA POTRZEB MIESZKAŃCÓW**

Dla mieszkańców miejscowości Rosocha obszarami o szczególnym znaczeniu dla zaspokojenia potrzeb społeczności lokalnej oraz kształtowania obszarów, które służą nawiązywaniu kontaktów i kultywowaniu tradycji jest świetlica wiejska. Jest to miejsce spotkań mieszkańców wsi, organizacji imprez okolicznościowych, spotkań sołeckich i innych, które sprzyjają integracji mieszkańców. Ze względu na położenie oraz funkcję jaką pełni w życiu społeczności lokalnej, mieszkańcy podjęli decyzję o remoncie.

Teren ten ma bardzo duże znaczenie dla społeczności lokalnej przede wszystkim dlatego, że stwarza warunki do zwiększenia integracji mieszkańców, zapewnia warunki do realizacji przedsięwzięć kulturalnych, edukacyjnych, społecznych i sportowych na rzecz aktywizacji społecznej mieszkańców. Droga w miejscowości, która jest powiązana z najbardziej eksponowanymi częściami wsi i jest wykorzystywana zarówno przez mieszkańców miejscowości, ludność gminy jak również turystów. W połączeniu z remontem nawierzchni będziemy mieć do czynienia z tworzeniem infrastruktury o znaczeniu publicznym.

Wszystkie zaplanowane przez mieszkańców zadania są ważne dla kształtowania przestrzeni publicznej miejscowości, nawiązywania i zacieśniania kontaktów przez społeczność lokalną i kultywowanie tradycji, zaplanowane inwestycje mają również wpływ na poprawę estetyki przestrzennej miejscowości, poprawę bezpieczeństwa mieszkańców i turystów oraz dają społeczeństwu szanse na wypoczynek, sport i rekreację.

## VIII WNIOSKI KOŃCOWE

Strategia zawarta w Planie Odnowy Miejscowości Rosocha na lata 2010 - 2017 stanowi o tym, że mieszkańcy miejscowości działają i chcą aktywnie uczestniczyć w życiu społecznym.

Wyznaczone cele są odpowiedzią na realne problemy, które mieszkańcy dostrzegają we własnej miejscowości.

Rozwój miejscowości stanowi o:

- rozwoju społeczeństwa obywatelskiego zgodne z modelem państwa funkcjonującym w UE,
- zaspokajaniu potrzeb osób i ich rodzin zamieszkujących wieś,
- rozwoju społeczności lokalnych i zaspokajaniu potrzeb ich mieszkańców,
- wyrównywaniu szans w obszarach biedy i dysfunkcji społecznych,
- zwiększeniu działań niwelujących zachowania ryzykowne i patologiczne,
- wspólnej i odpowiedzialnej polityce rozwoju,
- zwiększeniu nakładu środków i podejmowanych działań na rzecz poprawy otoczenia i wizerunku wsi,
- zwiększonej ochronie zasobów przyrodniczo - kulturowych,
- zwiększeniu ilości programów zaspokajających potrzeby młodzieży i umocnieniu działań grup młodzieżowych.

Cele i zadania określone w Planie Odnowy Miejscowości są wewnętrznie zgodne, a ich osiągnięcie i realizacja nie powoduje negatywnych skutków dla osiągnięcia celów i realizacji zadań strategii wyższego rzędu. Niektóre z zapisanych celów i zadań mogą być realizowane przy wykorzystaniu wsparcia jednostek administracyjnych gminy.