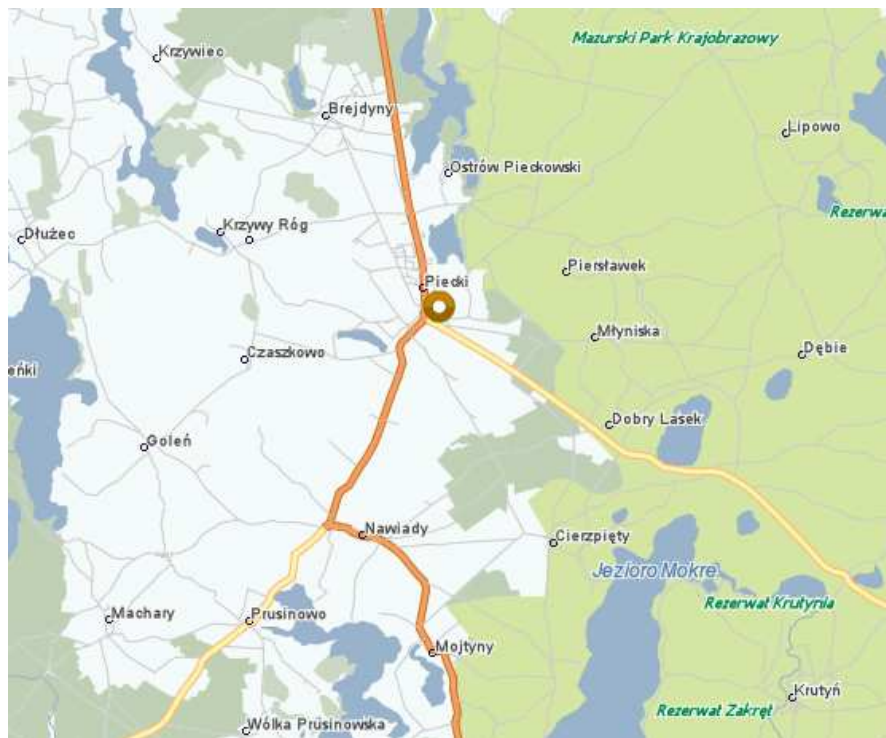


PLAN ODNOWY MIEJSCOWOŚCI PIECKI NA LATA 2009 - 2016



PIECKI 2009 r.

SPIS TREŚCI

I WSTEP	3
II OGÓLNA CHARAKTERYSTYKA WSI PIECKI.....	4
1. Położenie i charakterystyka wsi	4
2. Charakterystyka mieszkańców – demografia i zatrudnienie	5
3. Rys historyczny.....	9
III ANALIZA ZASOBÓW MIEJSCOWOŚCI – WIZJA ROZWOJU WSI.....	11
IV ANALIZA ZASOBÓW MIEJSCOWOŚCI WEDŁUG RODZAJÓW ZASOBÓW	13
V ANALIZA SWOT	16
VI WIZJA ROZWOJU WSI	18
1. Zadania przewidziane do realizacji.....	18
2. Harmonogram realizacji zadań	20
3. Zadania aktywizujące społeczność lokalną	23
VII WDROŻENIE I MONITOROWANIE PLANU	28
VIII PODSUMOWANIE.....	30

I WSTĘP

Plan Odnowy Miejscowości jest dokumentem o charakterze strategicznym, który obejmuje swym zakresem jedną miejscowość – Piecki. Specyfika planu polega na tym, że koncentruje się na prostych, lokalnych przedsięwzięciach, które prowadzić mają do poprawy standardu i jakości życia mieszkańców. Ma mniej progospodarczy, a bardziej pro-społeczny i pro-kulturowy charakter. I dzięki temu może stanowić doskonałe uzupełnienie strategii rozwoju całej gminy, która zazwyczaj koncentruje się na zagadnieniach infrastrukturalnych i gospodarczych.

Plan Odnowy Miejscowości Piecki powstawał w procesie dyskusji i wymiany poglądów między mieszkańcami i pracownikami Urzędu Gminy. Uzyskane informacje dotyczące kierunku, w którym ma rozwijać się miejscowość zostały przeanalizowane i opracowane, a następnie poddane ocenie mieszkańców. Zaangażowanie mieszkańców w opracowanie treści dokumentu ma wpływ na wzrost stopnia ich utożsamiania się z miejscem, w którym żyją.

Istnienie Planu Odnowy wiąże się z również z możliwością korzystania z zewnętrznych źródeł finansowania. Obowiązek opracowania Planu wynika z wielu istniejących programów służących wspieraniu obszarów wiejskich i społeczności wsi takich jak Program Rozwoju Obszarów Wiejskich na lata 2007-2013 i Regionalne Programy Operacyjne oparte na środkach funduszy strukturalnych Unii Europejskiej oraz w innych programach ogłaszanych przez fundacje, samorządy lokalne i wojewódzkie, tj. „Aktywna wieś Warmii i Mazur”. Dotyczy to przede wszystkim inwestycji mających poprawić komfort życia lokalnej społeczności. Plan Odnowy Miejscowości stanowi niezbędny element wniosku o dofinansowanie. Kwestię tą reguluje Rozporządzenie Ministra Rolnictwa i Rozwoju Wsi z dnia 14 lutego 2008r. w sprawie szczegółowych warunków i trybu przyznawania pomocy finansowej w ramach działania „Odnowa i rozwój wsi” objętego PROW 2007 – 2013 (Dz. U. z 2008r. Nr 38, poz. 220).

Zapisy „Planu Odnowy Miejscowości Piecki” są spójne ze Strategią Rozwoju Gminy Piecki do 2010r. i Planem Rozwoju Lokalnego Gminy Piecki na lata 2004 – 2013. Są też zgodne z Narodową Strategią Spójności, Strategią Rozwoju Obszarów Wiejskich i Rolnictwa na lata 2007-2013, ze Strategią Rozwoju Społeczno-Gospodarczego Województwa Warmińsko-Mazurskiego do roku 2020, Strategią Rozwoju Turystyki w Województwie Warmińsko-Mazurskim do roku 2015. Cele i działania zaproponowane w omawianym opracowaniu nawiązują do dokumentów strategicznych wyższego rzędu.

W dalszej części opracowania przedstawiono charakterystykę wsi, analizę SWOT, wybraną misję, cele i kierunki działania, plan zadań inwestycyjnych i przedsięwzięć aktywizujących społeczność lokalną, harmonogram inwestycyjny dla miejscowości. Plan zawiera też informację o zarządzaniu i monitorowaniu jego realizacji. Celem planu jest

podtrzymanie lub odtworzenie atrakcyjności wsi jako miejsca zamieszkania i zaplanowanie oraz przeprowadzenie tego w sposób dostępny, oczekiwany i popierany oraz wykonalny dla lokalnej społeczności. Jest to szczególnie ważne w dzisiejszej sytuacji, gdy miasta oferują konkurencyjną alternatywę zamieszkania, a rolnictwo traci swą atrakcyjność jako źródło utrzymania, co prowadzi m.in. do migracji młodych ludzi, szczególnie tych lepiej wykształconych ze wsi do miasta.

Idea odnowy wsi wyrasta z przekonania, że odnowiona, doinwestowana i ożywiona kulturowo wieś odzyska swoją atrakcyjność jako miejsce zamieszkania, zapewni swoim mieszkańcom godziwy standard i jakość życia oraz zdoła zatrzymać młodzież na miejscu. Nie jako „mini-miasto”, wysoko zurbanizowana i konkurująca z ośrodkami miejskimi bogactwem oferty, ale właśnie jako „nowa wieś”, nowoczesna, lecz ceniąca i zachowująca swój wiejski charakter i kulturową specyfikę.

Podstawą tworzenia Planu Odnowy jest zdanie sobie sprawy z lokalnych zasobów i potencjałów, zmobilizowanie ich, zainwestowanie w rozwój i stworzenie systemu działań partnerskich tak, aby uzyskać efekt żywiłowego przyrastania inicjatyw i kumulowania się ich skutków.

Projekt wprowadzonych do Planu zadań powstał w oparciu o wytyczne środowiska lokalnego i konsultacji społecznych. Niniejszy plan jest planem otwartym stwarzającym możliwość aktualizacji w zależności od potrzeb społecznych i uwarunkowań finansowych. Oznacza to, że mogą być dopisywane nowe zadania, a także to, że może zmienić się kolejność ich realizacji w zależności od uruchomienia i dostępu do funduszy UE.

II OGÓLNA CHARAKTERYSTYKA MIEJSCOWOŚCI

1. POŁOŻENIE I CHARAKTERYSTYKA

Miejscowość Piecki stanowi centralny ośrodek gminy Piecki. Położona jest w północno-wschodnim regionie Polski, w centralnej części województwa warmińsko-mazurskiego, powiecie mrągowskim, w odległości ok. 80 km od stolicy województwa - Olsztyna. Jest to duża, mazurska wieś, w której krzyżują się drogi: krajowa 59 i wojewódzka 610. Miejscowość znajduje się w odległości około 12 km od najbliższego miasta – Mrągowa. Obręb Piecki, w skład którego wchodzi: Piecki, Czaszkowo, Jeleń, Łętowo, Mostek, Ostrów Pieckowski, Pierśławek zajmuje powierzchnię - 33.10 km².

Rys. 1 Mapa gminy Piecki



Autor mapy – Grzegorz Cybulski

Gmina Piecki leży w środkowej części Pojezierza Mazurskiego i zajmuje obszar 314,67 km². Ukształtowanie powierzchni i litologia Pojezierza Mrągowskiego jest typowa dla obszarów polodowcowych, a cechą ich krajobrazu jest niespotykane nigdzie w kraju, na taką skalę skupienie dużych, naturalnych zbiorników wodnych. Drugim, obok jezior, charakterystycznym elementem krajobrazu tego terenu są rozległe, zwarte kompleksy leśne, rozciągające się w południowej jego części, na obszarach sandrowych. Teren gminy cechują wysokie walory przyrodnicze, urozmaicona rzeźba terenu, lasy i jeziora.

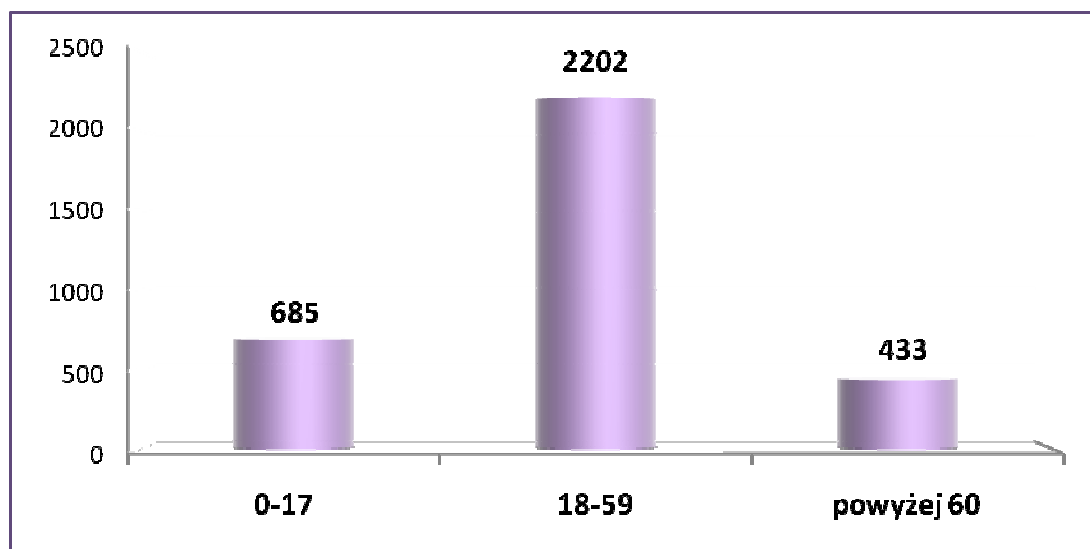
2 CHARAKTERYSTYKA MIESZKAŃCÓW – DEMOGRAFIA I ZATRUDNIENIE

Ludność gminy Piecki liczy 8058 osób (stan na 10 marca 2009 r.), przy gęstości zaludnienia 25,58 os/km². Piecki zamieszkuje 3320 osób, co stanowi 41 % ogółu mieszkańców gminy. Pozostałe miejscowości są znacznie mniejsze.

Analizując strukturę wieku ludności gminy, wyróżniono jej 3 podstawowe kategorie, istotne z punktu widzenia rynku pracy i zasobów siły roboczej:

- ludność w wieku przedprodukcyjnym tj. w wieku 0 - 17 lat,
- ludność w wieku produkcyjnym tj. 18 – 59 lata,
- ludność w wieku poprodukcyjnym tj. 60 i więcej.

Rys. 2 Struktura wiekowa mieszkańców Pieck



Źródło: Urząd Gminy Piecki

Dominującą grupę wiekową stanowią osoby w wieku produkcyjnym, których odsetek na obszarze gminy w 2009 r. wynosił ok. 66 % (2 202 osób). Następuje wzrost udziału ludności w wieku emerytalnym.

Rys.3 Struktura płci mieszkańców Pieck

PRZEDZIAŁ WIEKOWY	ŁĄCZNA ILOŚĆ	KOBIETY	MĘŻCZYŹNI
0 - 17	685	341	344
18 - 59	2202	1087	1115
powyżej 60	433	254	179
S U M A	3320	1682	1638

Źródło: Urząd Gminy Piecki

Struktura płci wykazuje niewielką nadwyżkę liczby kobiet – co jest rzadkie dla obszarów wiejskich. Różnica w ilości osób w wieku przedprodukcyjnym obu płci jest niemal niezauważalna. Minimalnie więcej mężczyzn stanowi grupę osób w wieku produkcyjnym, natomiast występuje przewaga kobiet w wieku poprodukcyjnym (58,5 %).

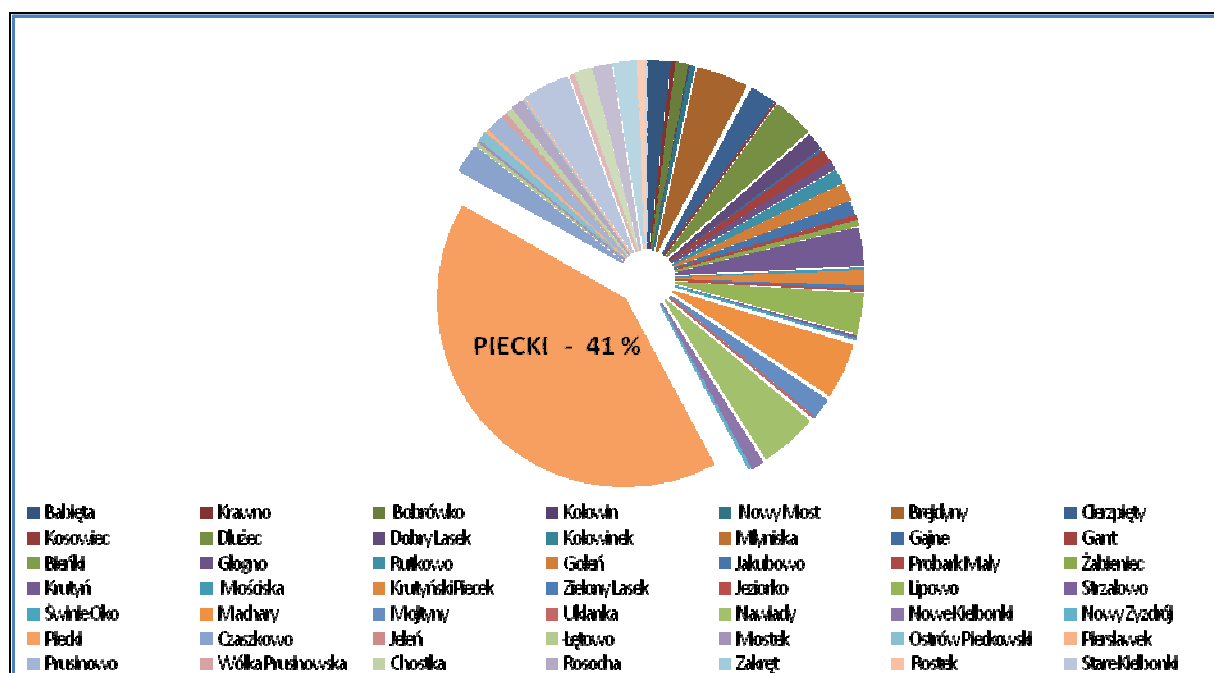
Rys. 4 Porównanie liczby mieszkańców gminy i miejscowości

ROK	GMINA PIECKI	PIECKI	%
2005	8034	3316	41,27
2006	8013	3287	41,02
2007	8066	3314	41,08
2008	8057	3304	41,00
2009	8058	3320	41,20

Źródło: Urząd Gminy Piecki

Na przestrzeni ostatnich kilku lat poziom liczby mieszkańców ogółem dla całej gminy wahał się pomiędzy 8013 a 8066. W przypadku miejscowości Piecki najniższa liczba mieszkańców, podobnie jak w przypadku gminy wystąpiła w 2006 roku. Jednak już w następnym liczba wzrosła.

Rys. 5 Miejscowości gminy Piecki wg liczby mieszkańców w odniesieniu do Piecek



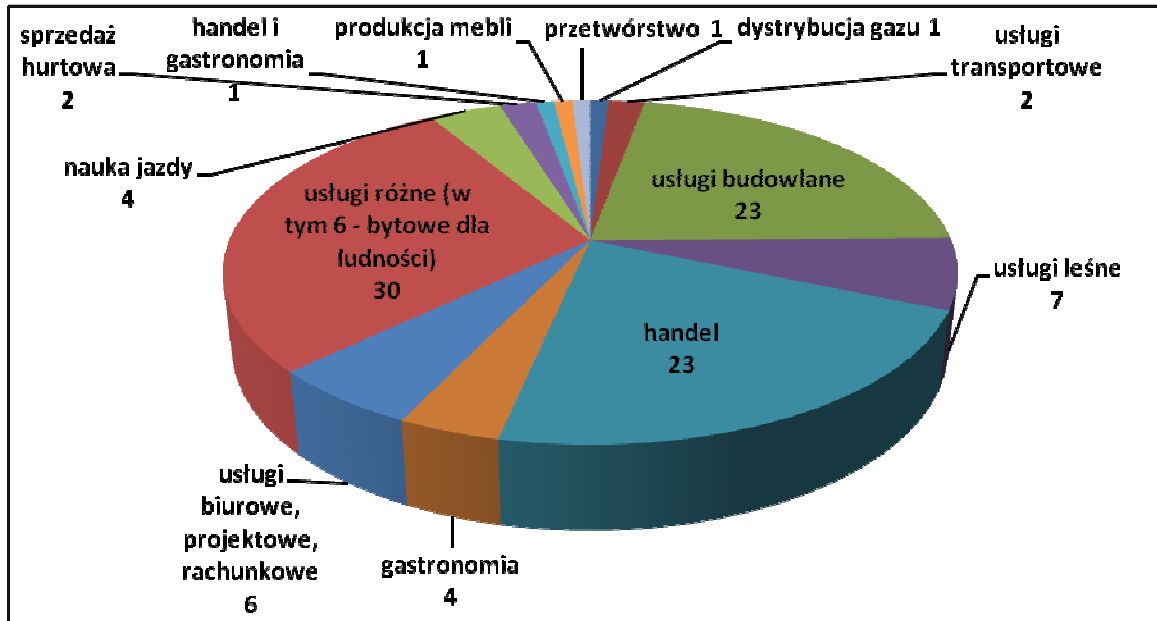
Zródło: Urząd Gminy Piecki

Powyższy wykres kołowy przedstawia skalę porównawczą liczby mieszkańców Piecek oraz pozostałych miejscowości gminy Piecki. W gminie znajduje się 55 miejscowości, w tym w trzech (Młyniska, Bieńki, Jeleń) nikt nie mieszka. W Pieckach zamieszkuje ponad 40 % ludności gminy, pozostałe miejscowości są znacznie mniejsze.

Poziom wykształcenia mieszkańców, mimo iż nieznacznie wyższy niż przeciętnie w gminach wiejskich województwa pozostaje niezadowolający. Główną przyczyną takiego stanu rzeczy obok utrudnionego dostępu do nauki jest migracja absolwentów szkół wyższych i średnich do miast w poszukiwaniu ofert pracy. W niedalekiej przyszłości stan ten prawdopodobnie będzie niezmienny.

W Pieckach zarejestrowanych i rzeczywiście prowadzących działalność gospodarczą jest 105 przedsiębiorców (stan na marzec 2009 r.) Podział na konkretne dziedziny działalności przedstawia poniższy wykres.

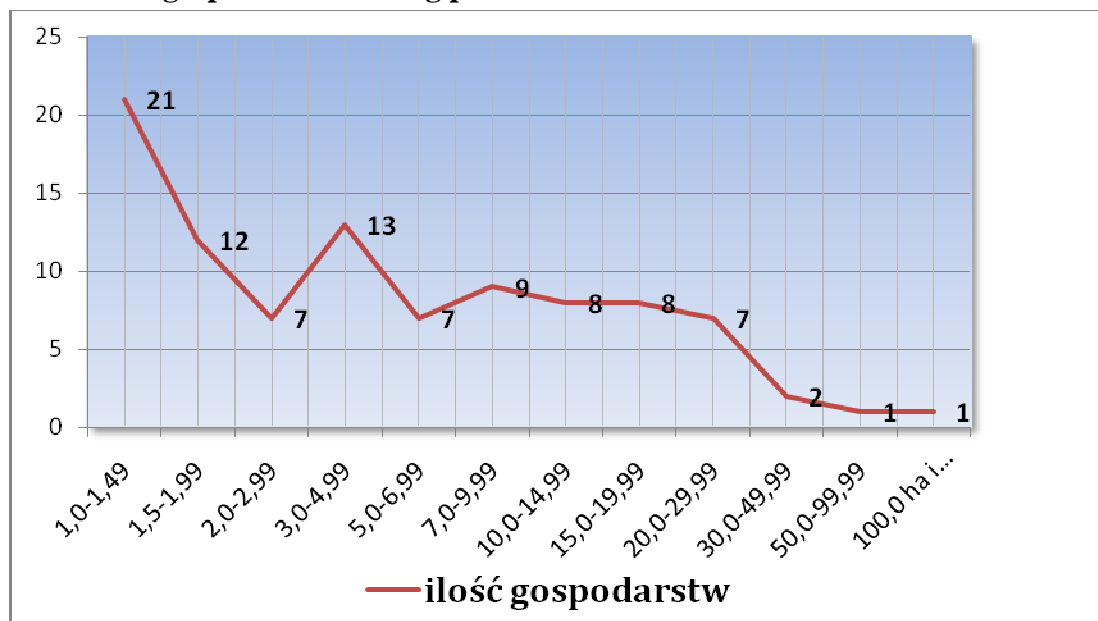
Rys. 6 Dziedziny prowadzonej działalności gospodarczej w Pieckach



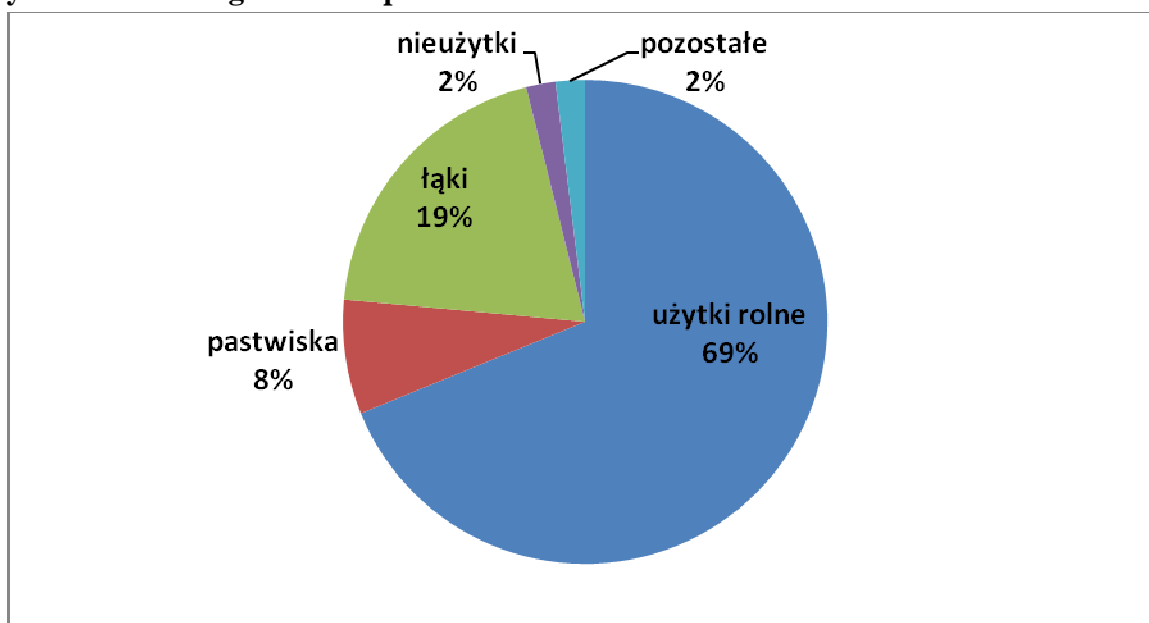
Źródło: Urząd Gminy Piecki

Dominującą sferą wśród przedsiębiorców stanowią usługi budowlane oraz handel. Często formą prowadzonej działalności są również usługi nie związane z budownictwem, na przykład usługi biurowe, projektowe i rachunkowe w sumie stawiają 6 podmiotów, ponadto 4 podmioty związane są z nauką jazdy, natomiast usługi bytowe dla ludności stanowią 4 pielęgniarki oraz dwóch lekarzy.

Rys. 7 Liczba gospodarstw według powierzchni



Źródło: Urząd Gminy Piecki

Rys. 8 Struktura gruntów w procentach

Źródło: Urząd Gminy Piecki

3 RYS HISTORYCZNY

W okresie prehistorycznym Piecki znajdowały się do ok. 11 000 lat temu. pod wpływem ostatniego zlodowacenia północnopolskiego (bałtyckiego). Zjawiska związane z okresami glacialnymi i interglacialnymi wpłynęły na ukształtowanie się polodowcowego krajobrazu Piecek. W okresie zlodowaceń dominowała tu kultura łowców reniferów. Pod ustąpieniem lodowca człowiek znalazł tu sprzyjające warunki do życia, liczne lasy i jeziora dostarczały pożywienia. Do XIII w., jak na większości terenów mazurskich dominowały tu plemiona Pruskie. Właściwe osadnictwo rozpoczęło się z panowaniem na tych terenach Zakonu Krzyżackiego.

Prawdopodobnie wieś powstała w 1401 roku za sprawą komtura bałdzkiego Urlika von Jungingena (późniejszego wielkiego mistrza poległego pod Grunwaldem), który to miał nadać ziemie Pieciowi z Muszak i Jakuszowi z Radomina 60 włók boru nad jeziorem Madelbern (Nadajno, obecnie są tam łąki) na prawie chełmińskim. Piecio otrzymał 45 włók, a Jakusz 15 włók z obowiązkiem jednej służby zbrojnej od każdych 15 włók. Nazwa wsi wywodzi się więc nie od „pieca”, lecz od imienia „Piecek” Piecio, to jest Piotr.

W 1448 roku Eberhard von Wesenthau, komtur Bałdzki, zapisał bartnikom w Pieckach 35 włók na prawie chełmińskim, z tego bartnik Maćko otrzymał trzy włóki wraz z urzędem „starosty” tamtejszego zespołu bartnickiego. Bartnicy pieckowscy obowiązani byli do daniny w miodzie i wosku na takiej samej zasadzie co bartnicy w Nawiadach.

Każdy z nich posiadał około dwu włók. Jeśli chodzi o zapisane bartnikowi włóki, to w większości pochodzą one zapewne z włók nadanych ongiś Pieciowi z Muszak.

Według rejestru starostwa w Szestnie z lat 1651-1652 ziemianie pieckowscy posiadali wtenczas 15 i pół włóki na prawie chełmińskim, z obowiązkiem jednej służby w ciężkiej zbroi. Około 1662 roku Piecki figurują na mapie Narońskiego z 67 włókami. W 1785 roku były tutaj 64 dymy, w 1815 roku – 41 dymów i 360 osób, a w 1838 roku – 75 dymów i 512 mieszkańców. Dalszy rozwój wsi zaznaczył się ostatnich dziesiątkach ubiegłego stulecia, zwłaszcza po uruchomieniu kolei Czerwonki – Ruciane w 1898 roku. Przed pierwszą wojną światową egzystowały tu trzy tartaki, mleczarnia, młyny, hotel, sporo warsztatów rzemieślniczych, bank spółdzielczy itp., odbywały się też jarmarki. Zabudowa wsi przypomina wyglądem miasteczko. W Pieckach były ponadto dwa gospodarstwa dworskie, jedno wielkości ponad 12, a drugie ponad 11 włók.

Piecki należały pierwotnie do parafii Nawiady, w 1912 roku istniała tu kaplica obsługiwana przez diakona, a w 1934 roku poświęcony został nowy kościół.

Pierwszą szkołę założono w tej wsi w 1737 roku, była ona jednoklasowa także w 1818 roku, uczęszczało do niej wtenczas 50 dzieci. W 1935 roku istniała tu szkoła sześcioklasowa. Sześciu nauczycieli uczyło 301 dzieci.

Według spisu w 1939 roku Piecki liczyły 1645 stałych mieszkańców. Warto jeszcze wspomnieć, że na cmentarzu w Pieckach pochowany został w 1954 roku działacz mazurski, Fryderyk Kwiatkowski, urodzony 27 marca 1875 roku w Rozogach, powiat szczycieński. Z zawodu był górnikiem i wskutek inwalidztwa wrócił na Mazury, zamieszkał w Jedwabnie, potem w swej wsi rodzinnej. Działał aktywnie w czasie plebiscytu (1920) na rzecz Polski, później przez cały okres międzywojenny uczestniczył w zorganizowanym ruchu społeczno-wyzwoleńczym na Mazurach (Zjednoczenie Mazurskie, Związek Polaków w Niemczech). Był prześladowany przez hitlerowców. Od 1941 roku mieszkał w Pieckach.

Obszar gminy zasiedlony został w XIV wieku przez osadników Mazowsza, dzisiejszej Białorusi, Litwy i różnych stron Niemiec. W późniejszym okresie ludności niemiecka prawie całkowicie się spolonizowała. Po niszczącym najeździe Tatarów w 1656 r. obszary te ponownie zaludniły się osadnikami z Mazowsza. Okolice te nazywano w XVII i XVIII wieku starostwami polskimi lub też Polskimi Prusami. Polszczyzna zaczęła ustępować przed językiem niemieckim począwszy od końca XVIII wieku i przez cały XIX wiek. Piecki, podobnie jak cały obszar Mazur wytworzyły charakterystyczną dla Mazurów kulturę. Świadczą o tym liczne pozostałości po życiu codziennym, kulturze i obyczajach tych ziem.

Po II wojnie światowej przybyło dużo nowych osadników przeważnie z tradycyjnego już kierunku, z Mazowsza oraz z Kresów Wschodnich Rzeczypospolitej (red. A. Wakara, *Mragowo z dziejów miasta i powiatu*, Olsztyn 1975).

W ewidencji Wojewódzkiego Konserwatora Zabytków są wpisane następujące obiekty umiejscowione we wsi Piecki:

- chata mazurska z 1846 roku.
- leśniczówka „Sosnówka”.

III ANALIZA ZASOBÓW MIEJSCOWOŚCI PIECKI - WIZJA ROZWOJU WSI

Diagnoza aktualnej sytuacji		Wizja stanu docelowego	
Co ją wyróżnia?	<ol style="list-style-type: none"> 1. Atrakcyjne położenie, 2. Środowisko naturalne, czyste powietrze 3. Położenie w miejscowości istotnych z punktu widzenia mieszkańca instytucji – Urząd Gminy Piecki, Szkoła Podstawowa, Gimnazjum, GOPS, GOKSiR, Kościół, ośrodek zdrowia; przez miejscowość przebiega Droga Krajowa Nr 59. 	Co ma ją wyróżniać?	Zadbana miejscowość, ład przestrzenny, plac zabaw dla dzieci, skate park, zagospodarowany staw, rozwinięta turystyka rowerowa – ścieżka rowerowa, muzeum figur regionalnych, powstanie strefy ekonomicznej.
Kim są mieszkańcy?	Osoby pracujące w usługach, administracji, szkolnictwie, rolnicy, emeryci, renciści, bezrobotni, młodzież.	Kim mają być mieszkańcy?	Zaangażowani mieszkańcy w życie wsi, podnoszący swe kwalifikacje. Aktywna młodzież. Mała przedsiębiorczość.
Co daje utrzymanie?	Praca zarobkowa, rolnictwo, emerytury, renty, pomoc społeczna, zasiłki dla bezrobotnych, praca za granicą.	Co ma dać utrzymanie?	Zatrudnienie w miejscowych zakładach pracy. Turystyka, mała produkcja i usługi, gastronomia, przemysł.
Jak zorganizowani są mieszkańcy?	Pracują, uczą się, młodzież spędza czas przy telewizorze i komputerze.	W jaki sposób ma być zorganizowana wieś i jej mieszkańcy?	Aktywizacja środowisk, korzystanie z „małych grantów”, wspólne zabawy, kino.

PLAN ODNOWY MIEJSCOWOŚCI PIECKI

2009 - 2016

Jak wygląda wieś?	Wieś o zwartej zabudowie.	Jak ma wyglądać wieś?	Estetycznie. Kanalizacja sanitarna, segregacja odpadów. Wieś utrzymana w czystości, odnowiona infrastruktura.
Jaki jest stan środowiska, otoczenia?	W pobliżu wsi są lasy i czyste jezioro, brak zanieczyszczeń.	Jaki ma być stan środowiska, otoczenia?	Wykorzystanie naturalnych walorów przyrodniczych i turystycznych terenu, wyposażenie obszaru w kosze na śmieci.
Jakie są połączenia komunikacyjne?	Duża ilość połączeń autobusowych z pobliskim miastem oraz miejscowościami, stan dróg zadowalający.	Jakie mają być powiązania komunikacyjne?	Budowa lub modernizacja niektórych dróg wewnętrznych, poprawa oznaczeń.
Jakie jest rolnictwo?	Słaba modernizacja gospodarstw rolniczych.	Jakie ma być rolnictwo?	Ekologiczne, innowacyjne, z produkcją specjalistyczną o zróżnicowanej działalności.
Co proponuje wieś młodzieży i dzieciom?	Stadion piłkarski, Centrum Kształcenia na Odległość na Wsi w Pieckach – platforma e-learningowa, GOPS, GOKSiR.	Co zaproponujemy młodzieży i dzieciom?	Zajęcia w świetlicy, ścieżki rowerowe, plac zabaw, skate park, udział w imprezach folklorystycznych, sportowych, udział młodzieży w zajęciach domu kultury.

IV ANALIZA ZASOBÓW MIEJSCOWOŚCI WEDŁUG RODZAJU ZASOBÓW

MIEJSCOWOŚĆ - PIECKI

GMINA - PIECKI

WOJEWÓDZTWO - WARMIŃSKO-MAZURSKIE

Rodzaj zasobu	Brak	Jest o znaczeniu małym	Jest o znaczeniu średnim	Jest o znaczeniu dużym
Środowisko przyrodnicze				
- walory krajobrazu			X	
- walory klimatu (mikroklimat, wiatr, nasłonecznienie)			X	
- walory szaty roślinnej (np. runo leśne)			X	
- cenne przyrodniczo obszary lub obiekty			X	
- świat zwierzęcy (ostoje, siedliska)			X	
- osobliwości przyrodnicze			X	
- wody powierzchniowe (jeziora, rzeki, stawy)				X
- podłoże, warunki hydrogeologiczne			X	
- gleby, kopaliny		X		
Środowisko kulturowe				
- walory architektury wiejskiej i osobliwości kulturowe			X	
- walory zagospodarowania przestrzennego		X		
- zabytki			X	
- zespoły artystyczne			X	

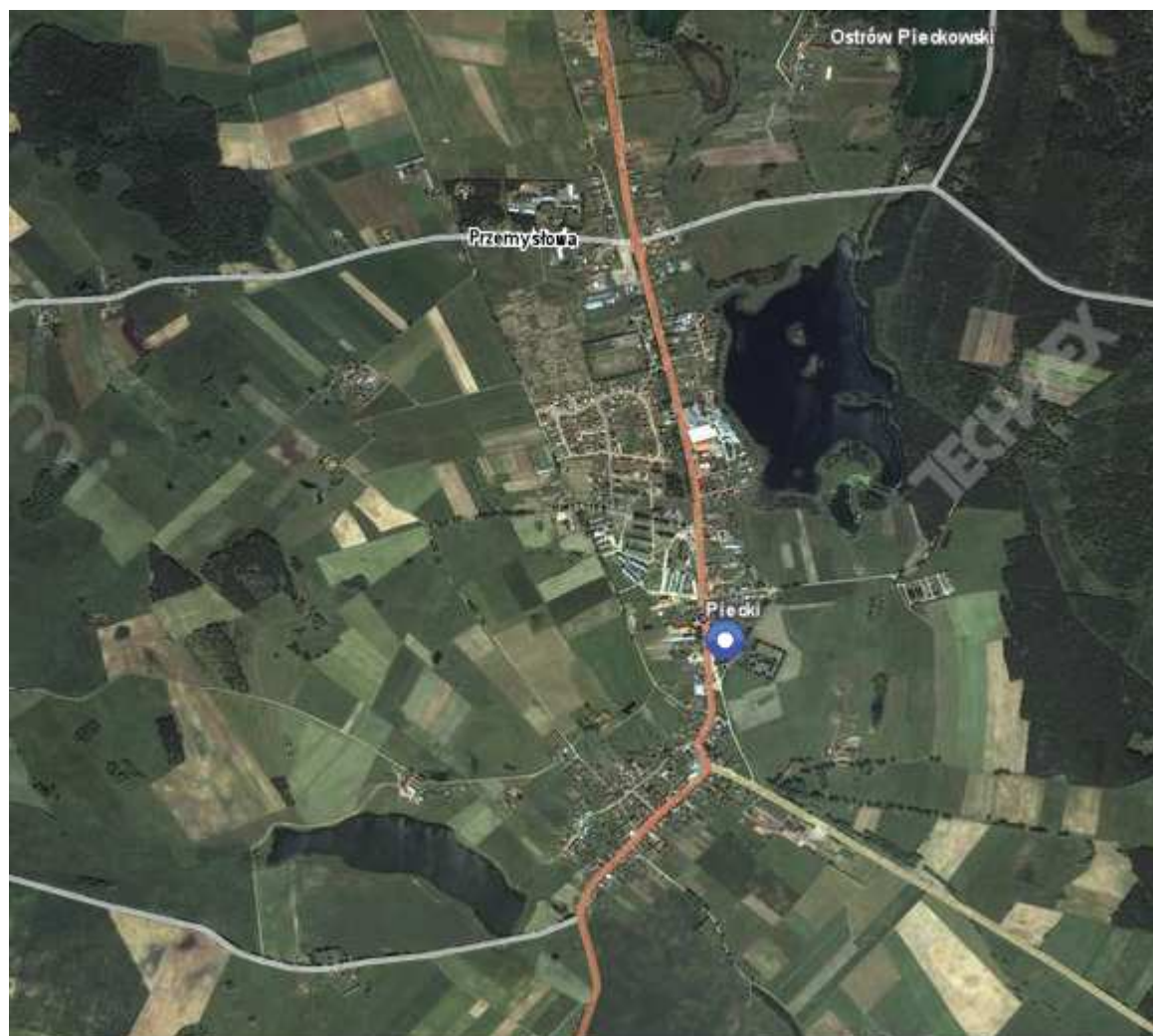
PLAN ODNOWY MIEJSCOWOŚCI PIECKI

2009 - 2016

Dziedzictwo religijne i historyczne				
- miejsca, osoby i przedmioty kultu		X		
- święta, odpusty, pielgrzymki		X		
- tradycje, obrzędy, gwara		X		
- legendy, podania i fakty historyczne			X	
- ważne postacie historyczne			X	
- specyficzne nazwy		X		
Obiekty i tereny				
- działki pod zabudowę mieszkaniową	X			
- działki pod domy letniskowe	X			
- działki pod zakłady usługowe i przemysł	X			
- pustostany mieszkaniowe, magazynowe i po przemysłowe	X			
- tradycyjne obiekty gospodarskie wsi (kuźnie, młyny)		X		
- place i miejsca publicznych spotkań			X	
- miejsca sportu i rekreacji			X	
Gospodarka, rolnictwo				
- specyficzne produkty (hodowle, uprawy polowe)	X			
- znane firmy produkcyjne i zakłady usługowe		X		
- możliwe do wykorzystania odpady poprodukcyjne	X			
Sąsiedzi i turyści				
- korzystne, atrakcyjne sąsiedztwo (duże miasto, arteria komunikacyjna, atrakcja turystyczna)			X	
- ruch tranzytowy			X	

- przyjezdni stali i sezonowi			X	
Institucje				
- placówki opieki społecznej				X
- szkoły				X
- dom kultury				X
Ludzie, organizacje społeczne				
- OSP				X
- Koło Gospodyń Wiejskich				X
- Stowarzyszenia				X

Rys. 9 Mapa satelitarna miejscowości Piecki z zaznaczeniem lokalizacji głównych obiektów



V ANALIZA SWOT

Analiza SWOT jest jedną z najpopularniejszych technik analitycznych, służącą do porządkowania informacji. Jest akronimem angielskich słów Strengths – Weaknesses – Opportunities - Threats, tj. mocne strony - słabe strony - szanse - zagrożenia. Służy do analitycznego przedstawienia informacji o danej sprawie wg czterech czynników strategicznych. Kolejność liter wskazuje porządek analizowania składowych sytuacji strategicznej: SWOT — atuty/słabości, szanse/zagrożenia; TOWS — zagrożenia/szanse, słabości/atuty.

Przedstawiona poniżej analiza mocnych i słabych stron oraz szans i zagrożeń jest syntezą poszczególnych obszarów życia społeczno-gospodarczego miejscowości. Poniższy zbiór informacji o mocnych i słabych stronach miejscowości i stojących przed nią szansach i zagrożeniach jest uzgodnioną wypadkową wiedzy o stanie i potrzebach miejscowości ułożonych przekrojowo (w ramach poszczególnych obszarów życia społeczno - gospodarczego).

MOCNE STRONY

- Droga krajowa 59, połączenie komunikacyjne z Mrągowem,
- Walory przyrodnicze i krajobrazowe,
- Działalność Szkoły Podstawowej i Gimnazjum,
- Dostępne dla mieszkańców Centrum Kształcenia na Odległość z platformą e-learningową,
- Umiejscowienie najważniejszych budynków wzdłuż głównej drogi (Urząd Gminy, Szkoła Podstawowa, Gimnazjum, Kościół, Ośrodek Zdrowia, Gminny Ośrodek Kultury Sportowej i Kulturalnej),
- Dbłość mieszkańców o estetykę wsi,
- Boisko sportowe przy szkole podstawowej,
- Zaangażowanie mieszkańców,
- Wymiarowe boisko piłkarskie,
- Możliwość rozbudowy przestrzennej.

SŁABE STRONY

- Wysoki poziom bezrobocia (zwłaszcza wśród młodzieży i kobiet),
- Niski poziom wykształcenia i kwalifikacji mieszkańców,
- Słaba infrastruktura drogowa,
- Starzejąca się społeczność lokalna,
- Ograniczony dostęp do internetu,
- Stan techniczny obiektów użyteczności publicznej,
- Słaba infrastruktura skierowana do młodzieży (brak boiska do koszykówki, siatkówki).

SZANSE

- Budowa przedszkola,
- Rozbudowa i modernizacja oczyszczalni ścieków,
- Budowa boiska sportowego,
- Zagospodarowanie wsi,
- Napływ ludności,
- Zewnętrzni inwestorzy,
- Powstanie nowych firm,
- Wspecjalizowana produkcja i usługi,
- Rozwój oferty turystycznej i para turystycznej,
- Rozwój kulturalny wsi,
- Środki pozabudżetowe,
- Pozyskanie środków unijnych,
- Rozwój istniejących firm i usług,
- Realizacja programów aktywności lokalnej przez GOPS w Pieckach,
- Wyremontowana kotłownia.

ZAGROŻENIA

- Brak wystarczających środków w budżecie gminnym na realizację inwestycji,
- Zanieczyszczenie środowiska,
- Bezrobocie w skali makro,
- Ubożenie społeczeństwa,
- Migracje zarobkowe, zwłaszcza wśród młodych osób,
- Likwidacja przedszkola,
- Bariery biurokratyczne,
- Niż demograficzny,
- Niska opłacalność produkcji rolnej.

VI WIZJA ROZWOJU WSI

**Załącznik nr 1
Do Uchwały NR LIII/228/10
Rady Gminy Piecki
z dnia 16 września 2010 r.**

Misja

Misją Planu Odnowy dla miejscowości Piecki jest:

Rozwój miejscowości oraz poprawa warunków życia mieszkańców

Misja jest opisem wizji miejscowości oraz jej głównego pola działań w przyszłości. Koncentruje się ona na kierunkach działań i celach, które w przyszłości ma osiągnąć. Z misji bezpośrednio wynikają obszary, które powinny być rozwijane. Wiele zadań realizacyjnych wskazanych w obszarze „gospodarka” powiązanych będzie zarówno z obszarem "infrastruktura", jak dotyczyć będzie samych mieszkańców. Rozwój małej i średniej przedsiębiorczości będzie zarówno kreował nowe miejsca pracy, jak również będzie wpływał na inwestycje w dziedzinie infrastruktury czy ochrony środowiska naturalnego. Takie samo znaczenie będzie miało różnicowanie działalności rolniczej oraz turystycznej. Stanowi to szansę na włączenie się jak największej ilości gospodarstw rolnych, firm i powstałych grup producenckich, zaopatrujących turystykę w produkty odpowiadające potrzebom i gustom klientów. W konsekwencji umożliwi to współdziałanie podmiotów mających siedzibę na terenie gminy Piecki na rzecz produkcji żywności tradycyjnej poprzez wzrost dochodu rolników, stabilnego źródła dochodów i poszerzenia rynku i oferty. Zadania realizowane w obszarach związanych z kulturą, oświatą i sportem wpłyną na podnoszenie poziomu wykształcenia mieszkańców oraz integracji kulturalnej z gminą i regionem.

1. ZADANIA INWESTYCYJNE PRZEWDZIANE DO REALIZACJI

Realizacja zadań w ramach Planu Odnowy Miejscowości Piecki przyczyni się do polepszenia wizerunku miejscowości, podniesienia poziomu życia lokalnej społeczności, rozwoju społeczno-kulturowego oraz pobudzenia aktywności sportowo-rekreacyjnej. Ma służyć głównie integracji społeczności lokalnej i doprowadzić do wzrostu lokalnego patriotyzmu, rozwoju organizacji społecznych, zmniejszenia problemów w sferze patologii społecznych.

PLAN ODNOWY MIEJSCOWOŚCI PIECKI

2009 - 2016

NAZWA ZADANIA	ŁĄCZNY KOSZT (w zł)	POTENCJALNE ŹRÓDŁA FINANSOWANIA
Rozbudowa i modernizacja oczyszczalni ścieków w Pieckach	1 803 000	RPO WARMIA I MAZURY 2007 – 2013, ŚRODKI WŁASNE GMINY PIECKI
Przebudowa ul. Topolowej i ul. Klonowej	2 000 000	ŚRODKI WŁASNE GMINY PIECKI
Przebudowa ul. Nowej wraz z ciągiem pieszym	1 450 000	NARODOWY PROGRAM PRZEBUDOWY DRÓG LOKALNYCH 2008-2011, ŚRODKI WŁASNE
Zagospodarowanie terenu k/Urzędu Gminy Piecki	200 000	ŚRODKI WŁASNE GMINY PIECKI
Budowa przedszkola w Pieckach	3 000 000	ŚRODKI WŁASNE GMINY PIECKI
Ścieżka rowerowa z ciągiem pieszo-spacerowym	250 000	RPO WARMIA I MAZURY 2007 – 2013, LOKALNA GRUPA DZIAŁANIA „MAZURSKIE MORZE”, ŚRODKI WŁASNE GMINY PIECKI
Szlak kajakowy na rzece Dajnie	150 000	RPO WARMIA I MAZURY 2007 – 2013, LOKALNA GRUPA DZIAŁANIA „MAZURSKIE MORZE”, ŚRODKI WŁASNE GMINY PIECKI
Budowa powiatowego muzeum figurek ludowych „Zagroda Mazurska w Pieckach”	600 000	DOTACJA MINISTERSTWA KULTURY, ŚRODKI WŁASNE GMINY PIECKI, STAROSTWO POWIATOWE MRĄGOWO
Budowa skate – parku	około 200 000	ŚRODKI WŁASNE GMINY PIECKI, PROGRAM ROZWOJU OBSZARÓW WIEJSKICH NA LATA 2007-2013 (ODNOWA I ROZWÓJ WSI), LGD MM – ODNOWA I ROZWÓJ WSI
Budowa placu zabaw na terenie Osiedla 35-lecia PRL	530 000	ŚRODKI WŁASNE GMINY PIECKI, PROGRAM ROZWOJU OBSZARÓW WIEJSKICH NA LATA 2007-2013 (ODNOWA I ROZWÓJ WSI)
Modernizacja obiektu sportowego (boisko piłkarskie, strzelnica, amfiteatr)	1 200 000	DOTACJA MINISTERSTWA SPORTU, PROW 2007-2013, RPO TURYSTYKA, ŚRODKI WŁASNE GMINY PIECKI
Plac zabaw dla dzieci na osiedlu domków jednorodzinnych	60 000	LGD Mazurskie Morze, ŚRODKI WŁASNE GMINY PIECKI
Urządzenie plaży wiejskiej nad jeziorem Wągiel (część zakresu wykonywana za działce znajdującej się w obrębie Jakubowo)	836 528,65 (200 570,20 zł – część zakresu realizowana w obrębie Jakubowo)	PROW 2007-2013, ODNOWA I ROZWÓJ WSI, ŚRODKI WŁASNE GMINY PIECKI

PLAN ODNOWY MIEJSCOWOŚCI PIECKI

2009 - 2016

Zagospodarowanie terenów zielonych na terenie Osiedla 35-lecia PRL	10 500	Aktywna Wieś Warmii, Mazur i Powiśla, Lokalna Grupa Działania „Mazurskie Morze” ŚRODKI WŁASNE GMINY PIECKI
Zagospodarowanie centrum wsi na dz. 323/2 obręb Piecki	12 500	Mała Odnowa Wsi, LGD Mazurskie Morze, środki własne
Modernizacja boiska piłkarskiego	około 250 000	DOTACJA MINISTERSTWA SPORTU, PROW 2007-2013, , ŚRODKI WŁASNE GMINY PIECKI

2. HARMONOGRAM REALIZACJI ZADAŃ INWESTYCYJNYCH

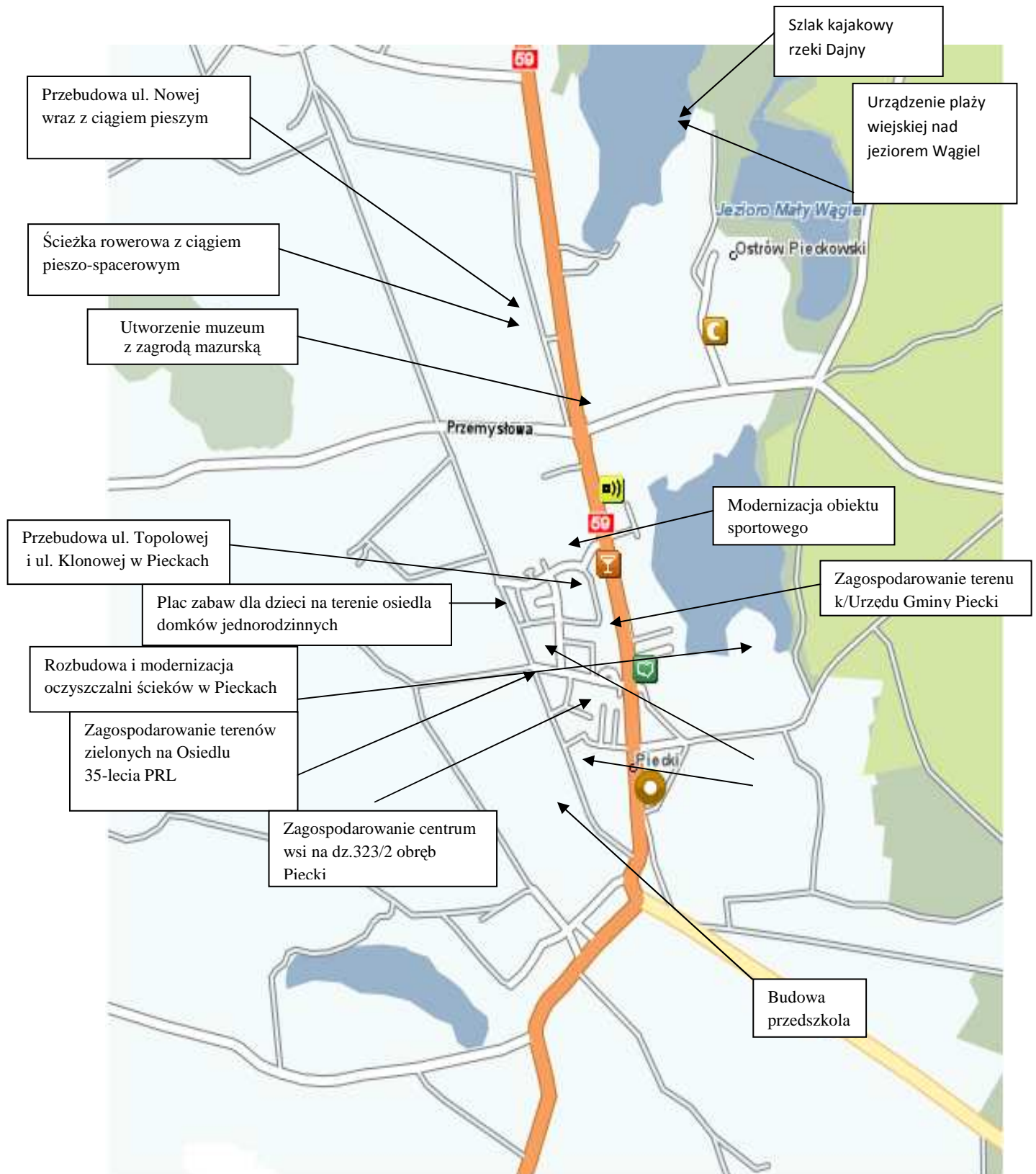
DZIAŁANIE	2009	2010	2011	2012	2013	2014	2015	2016
Rozbudowa i modernizacja oczyszczalni ścieków w Pieckach								
Przebudowa ul. Topolowej i ul. Klonowej w Pieckach								
Przebudowa ul. Nowej wraz z ciągiem pieszym								
Zagospodarowanie terenu k/Urzędu Gminy Piecki								
Budowa przedszkola w Pieckach								
Ścieżka rowerowa z ciągiem pieszo-spacerowym								
Szlak kajakowy na rzece Dajnie								
Budowa powiatowego muzeum „Zagroda mazurska w Pieckach”								
Budowa skate – parku								
Budowa placu zabaw na terenie Osiedla 35-lecia PRL								

PLAN ODNOWY MIEJSCOWOŚCI PIECKI

2009 - 2016

Modernizacja obiektu sportowego (boisko piłkarskie, strzelnica, amfiteatr)								
Plac zabaw dla dzieci na osiedlu domków jednorodzinnych								
Urządzenie plaży wiejskiej nad jeziorem Wągiel								
Zagospodarowanie terenów zielonych na terenie Osiedla 35-lecia PRL								
Zagospodarowanie centrum wsi na dz. 323/2 obręb Piecki								
Modernizacja boiska piłkarskiego								

Rys. 10 Mapa Piecek z zaznaczeniem lokalizacji poszczególnych inwestycji



3. ZADANIA AKTYWIZUJĄCE SPOŁECZNOŚĆ LOKALNĄ

NAZWA ZADANIA	PRZEWIDYWANA KWOTA REALIZACJI	ŹRÓDŁA FINANSOWE
Organizacja gminnych imprez masowych (np. Noc Świętojańska, Majówka, Dzień Dziecka...)	6 000 zł	Środki własne Gminy Piecki. LGD „Mazurskie morze” pozyskanie środków z konkursów np.: Aktywna Wieś Warmii, Mazur i Powiśla, Aktywna Wiosna itp.
Organizowanie dodatkowych zajęć dla dzieci i młodzieży, wzbogacenie oferty kulturalnej GOKSiR „PEGAZ”	50 000 zł	Środki własne Gminy Piecki, PO KL 9.5, środki ministerstwa kultury.
Działania aktywizujące osoby bezrobotne i zagrożone wykluczeniem społecznym	150 000 zł	Środki własne Gminy Piecki, PO KL działanie 7.1 Projekt systemowy, środki Gminnego Programu Profilaktyki i Rozwiązywania Problemów Alkoholowych.
Organizowanie zajęć pozalekcyjnych dla uczniów	50 000 zł	Środki własne Gminy Piecki, PO KL działanie 9.1.2.
Funkcjonowanie Gminnego Centrum Kształcenia na Odległość na wsi w Gimnazjum w Pieckach	50 000 zł	Środki własne Gminy Piecki, PO KL, działanie 9.5, 6.3.
Całkowity koszt (w skali roku)	306 000 zł	-----

Cele działań zawartych w Planie Odnowy Miejscowości:

- Poprawa warunków życia mieszkańców i rozwój miejscowości, poprzez budowę, rozbudowę i modernizację infrastruktury rekreacyjno-wypoczynkowej:
 - Budowa skate-parku (poprawa jakości życia na wsi, podniesienie atrakcyjności miejscowości, stworzenie warunków do aktywnego spędzenia wolnego czasu przez dzieci i młodzież. Brak odpowiedniej infrastruktury na Osiedlu 35-lecia PRL w Pieckach skutkuje brakiem możliwości zorganizowanego i atrakcyjnego spędzenia czasu.

- Budowa placu zabaw na Osiedlu 35-lecia PRL. Działanie ma na celu podniesienie atrakcyjności miejscowości, poprawa jakości życia mieszkańców wsi. Planowane przedsięwzięcie będzie polegało na zagospodarowaniu placu zabaw w Pieckach. Obecnie teren ten jest niezagospodarowany. Całe zamierzenie będzie zlokalizowane na terenie działki oznaczonej numerem geodezyjnym 1140/18. W zakres planowanego przedsięwzięcia wchodzi: roboty związane z położeniem nawierzchni: brukowej kostki betonowej, nawierzchni żwirowej oraz poliuretanowej; ułożenie obrzeży chodnikowych; roboty w zakresie kształtowania terenów zielonych; wykonanie trawników; sadzenie drzew; pielęgnacja trawników; i drzew; roboty w zakresie kształtowania placów zabaw (urządzenia zabawowo-rekreacyjne i małej architektury).

CEL: budowa placu zabaw, które spełniać będzie funkcję rekreacyjną, wpłynie na poprawę jakości życia na mieszkańców. Zrealizowane działanie poprawi ponadto atrakcyjność wsi.

PRZEZNACZENIE: zapewnienie najmłodszym mieszkańcom, atrakcyjnego spędzania czasu przez zabawę pod okiem rodziców w miejscu zorganizowanym i spełniającym wszelkie wymogi bezpieczeństwa.

ZAGOSPODAROWANIE TERENU PLACU ZABAW W PIECKACH NA OSIEDLU 35-LECIA PRL



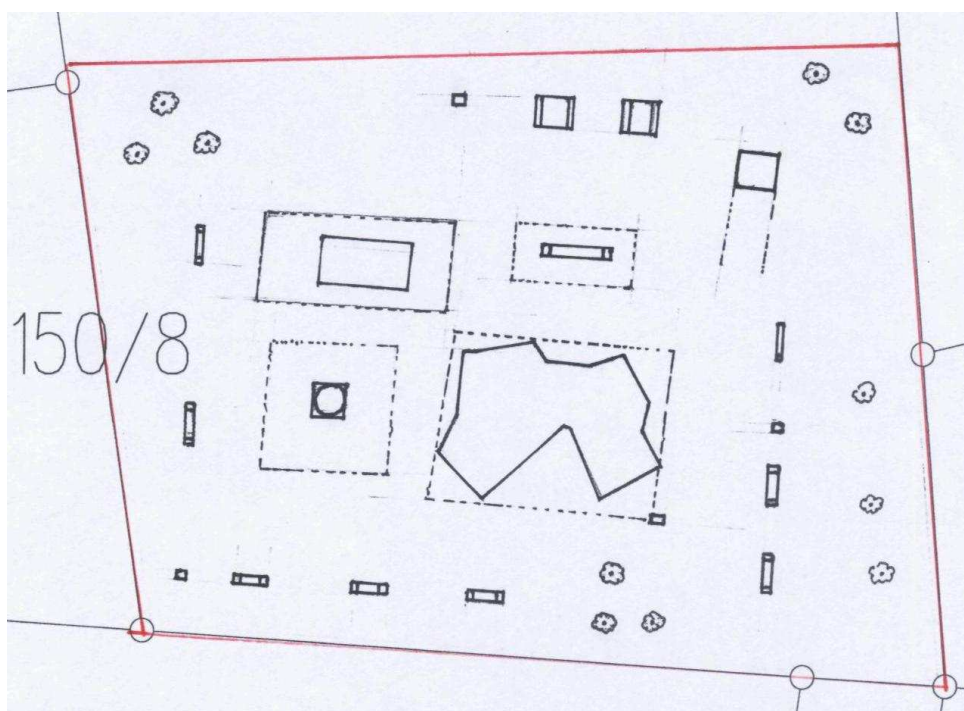
-Budowa placu zabaw dla dzieci na osiedlu domków jednorodzinnych

ZAKRES: przygotowanie terenu, dostawa i montaż zjeżdżalni, wieży, pomostu, drabinki, schodów, przepłotnie wspinaczkowe, huśtawki, ławek, kosza na śmieci, stojaka rowerowego, tablicy informacyjnej, bramki z koszem, ławo – stołu, karuzeli typu „bączek”.

CEL: podniesienie jakości życia mieszkańców poprzez podniesienie atrakcyjności turystycznej. Plac zabaw wpłynie na aktywny, rodzinny wypoczynek oraz rozwój dzieci i młodzieży. Poprawiona zostanie infrastruktura wsi oraz jej estetyka.

PRZEZNACZENIE: zapewnienie najmłodszym mieszkańcom bezpiecznego, atrakcyjnego spędzania czasu przez zabawę pod okiem rodziców w miejscu zorganizowanym i spełniającym wszelkie wymogi bezpieczeństwa.

**SZKIC ELEMENTÓW I TERENU PLACU ZABAW NA DZIAŁCE 1150/13 W
MIEJSCOWOŚCI PIECKI**

-Urządzenie plaży wiejskiej nad jeziorem Wągiel**- cel**

budowa plaży i kompleksu rekreacyjnego (rozwój turystyczny miejscowości, możliwość spędzenia aktywnie czasu przez mieszkańców gminy oraz turystów). Zadanie wpłynie na poprawę jakości życia na wsi. Powstałe miejsce spełniać będzie funkcję rekreacyjną, a ponadto spowoduje wzrost atrakcyjności turystycznej miejscowości Piecki oraz Jakubowo.

- ogólna charakterystyka

projekt realizowany będzie nad jeziorem Wągiel w gminie Piecki, na terenie przeznaczonym do zagospodarowania na kompleks rekreacyjno - wypoczynkowy wraz z plażą. Obszar ten położony jest na terenie działki ozn. nr geod. 730/68 w obrębie Piecki, gmina Piecki oraz na terenie działki ozn. nr geod. 305 (jezioro Wągiel) w obrębie Jakubowo, gmina Piecki.

- stan istniejący

teren przeznaczony pod projektowaną inwestycję bezpośrednio przylega do wschodniego brzegu jeziora Wągiel. W części graniczy z drogą gminną i z drogą prywatną biegnącą do ośrodka wypoczynkowego. Teren jest niezabudowany i nieuzbrojony, zadrzewiony wzdłuż brzegu z jeziorem. Działka częściowo zarośnięta jest krzewami i w środkowej części drzewami. Teren jest ze spadkiem w kierunku jeziora - od środkowej części do linii brzegowej jeziora. Brzeg łagodnie schodzi do jeziora. Obecnie miejsce to jest zaniedbane, brak jest tam infrastruktury pozwalającej na pełne korzystanie z atrakcyjnego położenia plaży. Brak jest wyposażenia, poziom estetyczny miejsca nie jest zadowalający. Realizacja projektu uczyni to miejsce funkcjonalnym i atrakcyjnym dla mieszkańców gminy i turystów.

- zakres

- zagospodarowanie terenu
- boiska, pomosty, wiaty, altana ratownika, toalety, wieża ratownika
- wyposażenie placu zabaw
- wyposażenie skate-parku

Projektowane obiekty:

- **Urządzenia zabawowo – rekreacyjne** - huśtawka ważka podwójna z rury - 1 szt., huśtawka zwykła podwójna - 2 szt., karuzela krzyżowa - 2 szt., wieża dla odważnych - 1 szt., elementy skate parku: rampa 1 - 1 szt., rampa 2 - 1 szt., rampa 3 - 1 szt., zestaw z tablicą do koszykówki - 1 kpl., siatka + 2 słupki (do siatkówki i badmintona) - 2 kpl.
- **Elementy małej architektury** - ławki drewniane z oparciem - 4 szt., kosze na śmieci - 15 szt., stojaki na rowery 5-cio stanowiskowe - 2 szt., szlaban - 1 szt., wieża ratownika - 1 szt., pomost pływający, altana ogrodowa - 3 szt., zestaw mebli ogrodowych: stół + 2 ławki - 3 kpl., domek ogrodowy - 1 szt., kabina sanitarna - 4 szt.
- **Tereny utwardzone** – nawierzchnia z betonowej płyty ażurowej, nawierzchnia z betonowej kostki brukowej, slip kajakowy.

Na działce nr 305 – Jezioro Wągiel i fragmencie brzegu – znajdującej się w obrębie Jakubowo, zrealizowana zostanie część zakresu działania:

- wyrównanie piaskiem dna w strefie kąpieliska – kwota realizacji: 12.080,12 zł;
- pomost pływający z montażem – 186.390,00 zł;
- wieża ratownika – 2.100,00 zł.

- przeznaczenie

powstała infrastruktura służyć będzie mieszkańcom oraz turystom. Stanie się wizytówką miejscowości. Powstanie bezpiecznego i w pełni funkcjonalnego miejsca wypoczynkowo-rekreacyjnego.

- Budowa powiatowego muzeum „Zagroda mazurska w Pieckach” (kultywowanie tradycji oraz działalności kulturalnej).
- Modernizacja obiektu sportowego (działania obejmujące modernizację: płyty boiska piłkarskiego, trybun, strzelnicy, kortu tenisowego amfiteatru i jego oświetlenia).
- Modernizacja boiska do piłki nożnej koło Szkoły Podstawowej i Gimnazjum w Pieckach (modernizacja płyty boiska, ogrodzenie, oświetlenie, wyposażenie).

Działania zrealizowane w ramach pomysłu modernizacji obiektu sportowego stworzą „wizytówkę” miejscowości, wpłyną pozytywnie na rozwój turystyczny miejscowości, możliwość spędzenia aktywnie czasu przez mieszkańców gminy oraz turystów. Wpłyną na znaczną poprawę estetyki tego miejsca, które obecnie jest zaniedbane i nie w pełni funkcjonalne.

- Poprawa estetyki wsi
 - Zagospodarowanie terenów zielonych na Osiedlu 35-lecia PRL (odnowienie trawników, nasadzenie roślinności). Bezpośredni udział w działaniu mieszkańców wsi.
 - Zagospodarowanie terenu k/Urzędu Gminy Piecki,
 - Zagospodarowanie centrum wsi na dz. 323/2 obręb Piecki, poprawa „wizerunku” miejscowości
- Poprawa warunków życia mieszkańców poprzez:
 - Rozbudowa i modernizacja oczyszczalni ścieków w Pieckach,
 - Przebudowa ul. Topolowej i ul. Klonowej w Pieckach (realizacja prac mających na celu poprawę stanu technicznego i podniesienia bezpieczeństwa na drogach w obrębie osiedla domków jednorodzinnych),

- Przebudowa ul. Nowej wraz z ciągiem pieszym (realizacja prac mających na celu poprawę stanu technicznego i podniesienia bezpieczeństwa),
- Budowa przedszkola w Pieckach,
- Ścieżka rowerowa (stworzenie warunków do aktywnego i bezpiecznego spędzenia wolnego czasu, stworzenie warunków do rozwoju turystyki)
- Szlak kajakowy na rzece Dajnie (tworzenie warunków do aktywnego spędzenia wolnego czasu)

Zadania aktywizujące mieszkańców mają na celu:

- organizowanie zajęć dla dzieci i młodzieży w okresie wakacji i ferii;
- szeroko rozumianą promocję wsi;
- organizowanie gminnej majówki i innych imprez masowych w celu aktywizacji mieszkańców Piecek i całej Gminy;
- kultywowanie tradycji poprzez organizowanie imprez związanych z regionalną kulturą i tradycją.

Opis i charakterystyka obszarów o szczególnym znaczeniu dla zaspokojenia potrzeb mieszkańców, sprzyjających nawiązywaniu kontaktów społecznych, ze względu na ich położenie oraz cechy funkcjonalno-przestrzenne.

W miejscowości można wyróżnić dwa obszary o szczególnym znaczeniu dla zaspokojenia potrzeb mieszkańców, sprzyjających nawiązywaniu kontaktów społecznych, ze względu na położenie oraz cechy funkcjonalno-przestrzenne.

Pierwszym jest teren boiska do piłki nożnej, w pobliżu którego znajduje się budynek Ochotniczej Straży Pożarnej, amfiteatr, strzelnica. W miejscu tym organizowane są coroczne imprezy o znaczeniu dla całej społeczności lokalnej, gminnej i turystów, takie jak „Pieckowiada”, „Dożynki Gminne”, „Wesele Mazurskie” (poniżej zdjęcia z dożynek). Odbywają się tam również zawody sportowe i strażackie. Drugim miejscem, które ma szczególne znaczenie dla mieszkańców jest Gminny Ośrodek Kultury, Sportu i Rekreacji „PEGAZ” w Pieckach. Wyremontowany budynek (dofinansowanie w ramach SPO „Restrukturyzacja i modernizacja sektora żywnościowego oraz rozwój obszarów wiejskich 2004–2006”). Stale organizowane są tam zajęcia rzeźbiarskie, plastyczne, rękodzieła, taneczne, aerobiku, muzyczne i teatralne. W budynku znajduje się ponadto punkt Informacji Turystycznej oraz redakcja lokalnego dwutygodnika „Wieści z Piecek”.



VII WDROŻENIE I MONITOROWANIE PLANU

System monitorowania planu odnowy

Monitoring wspomaga proces zarządzania i dostarcza informacji o postępie realizacji i efektywności wdrażania zadań wynikających z Planu - począwszy od pojedynczego projektu, poprzez cel i priorytet, a skończywszy na osiąganych efektach. W zależności od charakteru dostarczanych danych, monitoring dzielimy na rzeczowy i finansowy.

Monitoring rzeczowy

Monitoring rzeczowy dostarcza danych obrazujących postęp we wdrażaniu Planu oraz umożliwiających ocenę jego wykonania w odniesieniu do celów w Planie.

Dane skwantyfikowane, obrazujące postęp we wdrażaniu oraz rezultaty tych działań zostały podzielone na trzy kategorie:

Wskaźniki produktu

Odnoszą się one do rzeczowych efektów działalności. Liczone są w jednostkach materialnych, np. długość nowo budowanych dróg; liczba budynków poddanych renowacji; ilość firm, które otrzymały pomoc, itp.

Wskaźniki rezultatu

Odpowiadają one bezpośrednim i natychmiastowym efektom wynikającym z wdrożenia Planu. Takie mierniki mogą przybierać formę wskaźników materialnych (skrócenie czasu podróży, liczba mieszkańców objętych selektywną zbiórką odpadów, liczba wypadków drogowych, itp.) lub finansowych (zwiększenie sprzedaży eksportowej firm objętych danym działaniem, zmniejszenie nakładów na bieżące remonty obiektów zabytkowych itp.).

Wskaźniki oddziaływania

Obrazują one konsekwencje Planu wykraczające poza natychmiastowe efekty dla bezpośrednich beneficjentów. Oddziaływanie może odnosić się do efektów związanych bezpośrednio z podjętym działaniem, chociaż pojawiających się po pewnym czasie (oddziaływanie bezpośrednie), jak i do efektów długookresowych, oddziałujących na szerszą populację i pośrednio tylko wynikających ze zrealizowanego działania (oddziaływanie pośrednie).

Przykładowe wskaźniki oddziaływania to liczba innowacji wprowadzonych przez wsparte firmy czy instytucje w czasie 18 miesięcy po zakończeniu projektu (oddziaływanie bezpośrednie), czy wskaźnik zatrudnienia 24 miesiące od zakończenia realizacji projektu (oddziaływanie pośrednie).

Monitoring finansowy

Monitoring finansowy dostarcza danych dotyczących finansowych aspektów realizacji Planu, będących podstawą do oceny sprawności wydatkowania przeznaczonych na niego środków. Wójt Gminy i Skarbnik Gminy prowadzą ciągły monitoring finansowy podjętych zadań, sporządzają raporty, które prezentują Radzie Gminy podczas kolejnych planowych Sesji Rady (wydatki poniesione w okresie objętym raportem, wydatki poniesione od początku realizacji zadania, stopień realizacji zadania %).

Wdrożenie i monitorowanie planu

Wdrożenie Planu Odnowy Miejscowości rozpocznie się poprzez wprowadzenie go w życie uchwałą Rady Gminy Piecki. Wdrożenie Planu zaleca się Wójtowi Gminy Piecki, Radzie Sołectkiej miejscowości Piecki i Osiedla 35-lecia PRL oraz Sołtysowi wsi Piecki i Przewodniczącej Zarządu Osiedla 35-lecia PRL.

Monitorowanie każdego przedsięwzięcia - czyli dbanie o prawidłowy jego przebieg przez cały czas jego trwania polega na systematycznym zbieraniu, zestawianiu i ocenie informacji rzeczowych i finansowych w postaci ustalonych wskaźników, które opisują jego postęp i efekty.

VIII PODSUMOWANIE

Opracowany Plan Odnowy Miejscowości zakłada w przeciągu 7 najbliższych lat realizację wielu zadań. Ich Istotą jest pobudzenie aktywności środowisk lokalnych oraz stymulowanie współpracy na rzecz rozwoju i promocji wartości związanych z miejscową specyfiką społeczną i kulturową.

Zakładane cele Planu przewidują wzrost znaczenia wsi jako lokalnego ośrodka rozwoju kultury, edukacji, sportu i rekreacji. Realizacja Planu Odnowy Miejscowości Piecki ma ponadto służyć integracji społeczności lokalnej, większemu zaangażowaniu w sprawy wsi, zagospodarowaniu wolnego czasu dzieci i młodzieży oraz rozwojowi organizacji społecznych.

Plan Odnowy Miejscowości jest jednym z najważniejszych elementów odnowy wsi, jej rozwoju oraz poprawy warunków pracy i życia mieszkańców. Sporządzenie i uchwalenie takiego dokumentu stanowi niezbędny warunek przy aplikowaniu o środki finansowe w ramach „Programu Rozwoju Obszarów Wiejskich 2007-2013” działanie „Odnowa i rozwój wsi”. Dokument jest planem otwartym, który będzie mógł być aktualizowany w zależności od potrzeb i uwarunkowań finansowych.