

Załącznik nr 1
Do Uchwały Nr LIII/226/10
Rady Gminy Piecki
z dnia 16 września 2010



PLAN ODNOWY MIEJSCOWOŚCI BREJDYNY NA LATA 2010-2017

Brejdyny 2010

SPIS TREŚCI

Wstęp.....	3
1 Charakterystyka miejscowości.....	4
2 Ocena mocnych i słabych stron miejscowości.....	7
3 Analiza zasobów miejscowości Brejdyny-wizja rozwoju wsi.....	8
4 Opis planowanych zadań.....	10
5 Opis i charakterystyka obszarów o szczególnym znaczeniu dla zaspokojenia potrzeb mieszkańców, sprzyjających nawiązywaniu kontaktów społecznych, ze względu na ich położenie oraz cechy funkcjonalno-przestrzenne.....	14
6 Podsumowanie.....	15

Wstęp

Rozwój i odnowa obszarów wiejskich to jedno z kluczowych wyzwań, jakie stoją przed Polską w okresie integracji z Unią Europejską. Zasadniczym jej celem jest wzmocnienie działań służących zmniejszeniu istniejących dysproporcji i różnic w poziomie rozwoju obszarów wiejskich w stosunku do terenów miejskich. Plan Odnowy Miejscowości jest jednym z najważniejszych elementów odnowy wsi, jej rozwoju oraz poprawy warunków pracy i życia mieszkańców. Sporządzenie i uchwalenie takiego dokumentu stanowi niezbędny warunek przy aplikowaniu o środki finansowe w ramach Programu Rozwoju Obszarów Wiejskich 2007-2013. Plan Odnowy Miejscowości Brejdyny przedstawia sytuację społeczno-ekonomiczną miejscowości, formułuje cele i zawiera opis strategii zmierzającej do osiągnięcia rozwoju społecznego i gospodarczego. Szacuje spodziewane efekty planowanych interwencji i wpływ na przebieg procesów rozwojowych, wskazuje kierunki zaangażowania środków funduszy strukturalnych i środków własnych gminy Piecki. W poniższym opracowaniu, zgodnie z Rozporządzeniem Ministra Rolnictwa i Rozwoju Wsi z dnia 14 lutego 2008 roku w sprawie szczegółowych warunków i trybu przyznawania pomocy finansowej w ramach działania „Odnowa i rozwój wsi” objętego Programem Rozwoju Obszarów Wiejskich na lata 2007 -2013 (Dz.U. Nr 38 poz. 220 ze zmianami) zawarto charakterystykę miejscowości, inwentaryzację zasobów służącą odnowie miejscowości, analizę SWOT, czyli mocne i słabe strony miejscowości oraz opis planowanych zadań inwestycyjnych i przedsięwzięć aktywizujących społeczność.

Plan obejmuje terytorialnie i administracyjnie całą miejscowość Brejdyny, która wchodzi w skład gminy Piecki a ta w skład powiatu mrągowskiego, który z kolei leży w województwie warmińsko-mazurskim. Plan Odnowy Miejscowości Brejdyny został zakreślony na lata 2010 – 2017. Tak zdefiniowany czas realizacji obejmuje ramy czasowe Programu Rozwoju Obszarów Wiejskich 2007 – 2013. Pozwala to na precyzyjne określenie zarówno harmonogramu realizacji zadań ujętych w Planie oraz koszt ich realizacji a jednocześnie wyznacza kierunek dla tworzenia kolejnych dokumentów strategicznych, w następnym okresie programowania. Przyjęcie dłuższego okresu realizacji mogłoby negatywnie wpłynąć na dokładność szacunków kosztów finansowych. Zadania proponowane w planie są określeniem potrzeb zgłaszanych przez społeczność. Plan będzie służył jako punkt odniesienia dla działań o charakterze rozwojowym, podejmowanych z zasobów środków

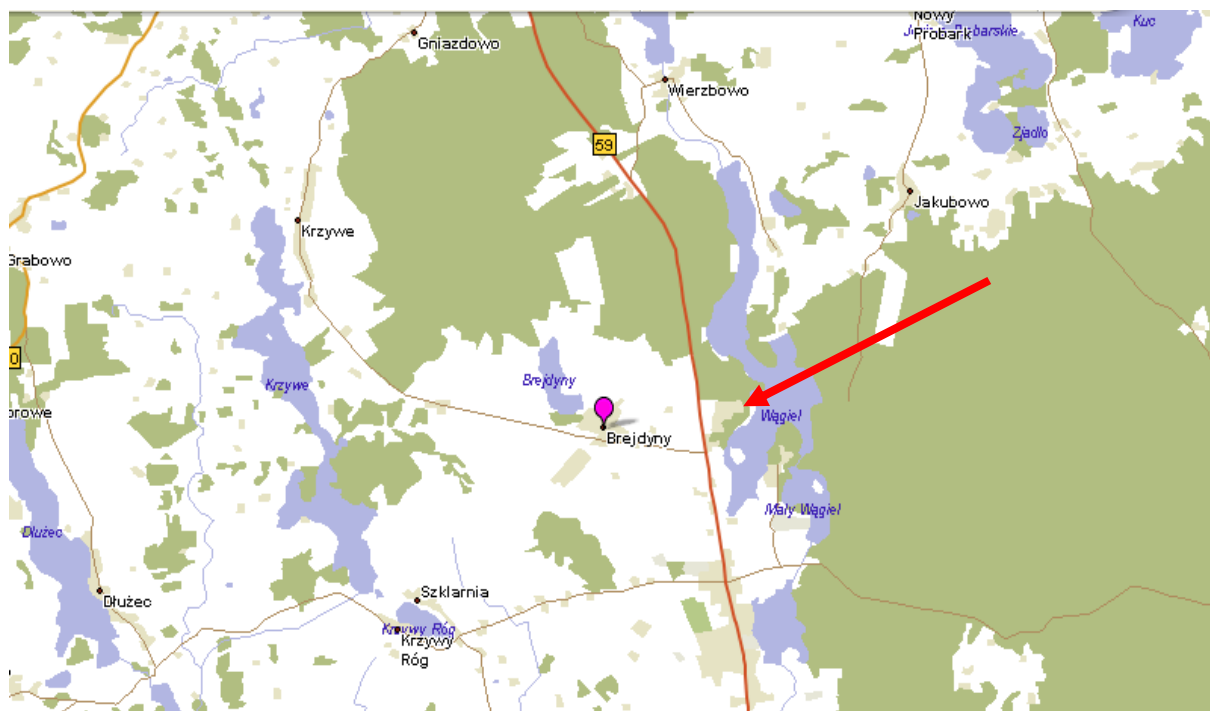
własnych, jak również pozwoli określić wysokość interwencji z funduszy unijnych w ramach Programu Rozwoju Obszarów Wiejskich 2007-2013. Plan ma charakter otwarty, stąd istnieje możliwość dopisywania zadań, które w opinii społeczności miejscowości Brejdyny, wpłyną korzystnie na rozwój wsi i przyczynią się do zrównoważonego rozwoju obszarów wiejskich.

1. Charakterystyka miejscowości Brejdyny

Położenie administracyjne

Gmina Piecki jest gminą wiejską, wchodzącą w obszar powiatu mrągowskiego leżącego w województwie warmińsko-mazurskim. Powierzchnia gminy to ok. 31500 ha, zamieszkuje ją 8066 osób, średnio przypada 25 osób na km². Brejdyny zajmują obszar 1045 ha (ponad 3% powierzchni gminy). Przeważają tereny rolne w klasach III, IV oraz V. Wieś Brejdyny liczą aktualnie 357 mieszkańców (stan na 03/2010), w tym 176 kobiet i 181 mężczyzn. Brejdyny leżą w odległości 4 km od Pieck, natomiast od najbliższego miasta-Mrągowa o około 12 km. Miejscowość położona jest blisko drogi krajowej 59.

Położenie miejscowości Brejdyny w gminie Piecki przedstawia poniższa mapa



Informacja o Sołectwie Brejdyny:

Sołtys - Leszek Więcek
Rada Sołecka - Karol Miciński
- Józef Turski
- Barbara Żebrowska

Demografia

Analizując strukturę wieku ludności gminy, wyróżniono jej 3 podstawowe kategorie, istotne z punktu widzenia rynku pracy i zasobów siły roboczej:

- a) ludność w wieku przedprodukcyjnym tj. w wieku 0 - 17 lat,
- b) ludność w wieku produkcyjnym tj. 18 – 59 lata,
- c) ludność w wieku poprodukcyjnym tj. 60 i więcej.

Struktura wiekowa mieszkańców przedstawia się w następujący sposób:

	Kobiety	Mężczyźni
Wiek przedprodukcyjny	44	43
Wiek produkcyjny	102	122
Wiek poprodukcyjny	30	16
SUMA	176	181

Dominującą grupę wiekową stanowią osoby w wieku produkcyjnym, których odsetek na obszarze miejscowości wynosił ponad 60 % (224 osób). Struktura płci wykazuje nadwyżkę liczby mężczyzn, choć jedynie w przypadku wieku produkcyjnego liczba mężczyzn jest wyższa niż kobiet. W wieku poprodukcyjnym wyraźna jest przewaga kobiet nad liczbą mężczyzn, jest to trend charakterystyczny dla tej grupy wiekowej w całym kraju.

Środowisko przyrodnicze

W okolicy Brejdyn występuje obszar moreny dennej falistej, zbudowanej z tłustej gliny zwałowej. Obszar ten urozmaicają dość płytkie zagłębienia bezodpływowe oraz gliniaste pagórki osiągające 15-20m wysokości względnej i piaszczysto - żwirzaste pagórki kemowe o wysokości względnej 2,8m. Na obszarze sołectwa Brejdyny, najczęściej występują piaski słabo gliniaste, gliniaste lekkie oraz gliniaste mocne, a także gliny lekkie. Obszary te, biorąc pod uwagę budowę geologiczną, są najkorzystniejsze dla rolnictwa i budownictwa.

Środowisko kulturowe

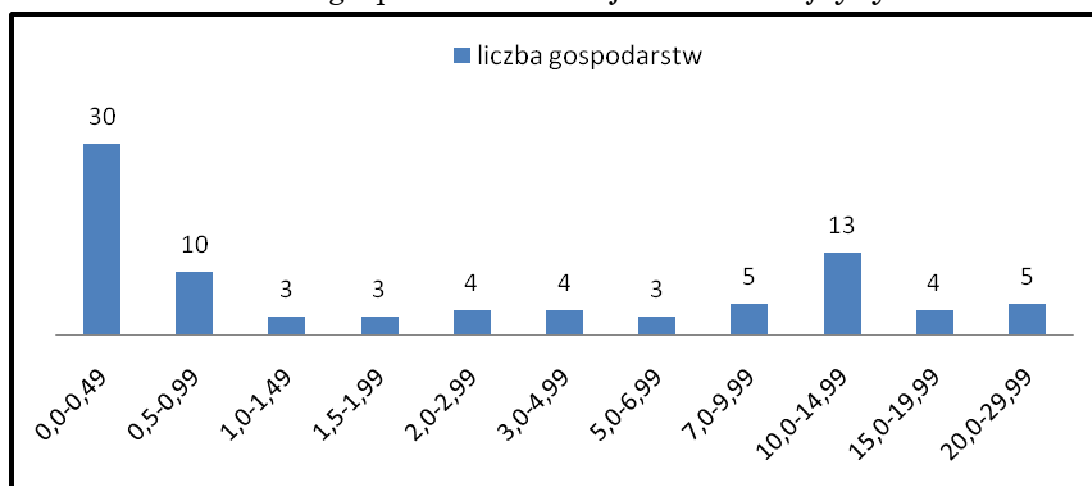
Do zabytków mieszczących się na terenie wsi należy park dworski o powierzchni 3,6 ha z około połowy XV wieku. Dominują drzewa to lipa, klon, dąb i grab. Obiekt ten został wpisany 20.12.1979 r. do rejestru zabytków pod numerem A-3014. Park powiązany jest bezpośrednio z jeziorem Brejdyny o powierzchni 22,7ha. Oprócz tego istnieją również trzy cmentarze ewangelickie z XIXw., a także ruiny części wieży dworu z XVw.

Rolnictwo i gospodarka

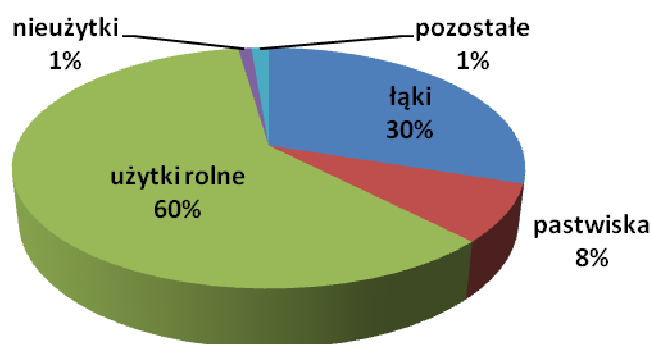
Brejdyny są typową miejscowością rolniczo-turystyczną. Mieszkańcy utrzymują się przede wszystkim z rolnictwa. Źródłem ich utrzymania są również emerytury, renty, zasiłki z pomocy społecznej a także zasiłki dla bezrobotnych. Największym podmiotem gospodarczym miejscowości jest zwirownia "Żwirek", która częściowo rozwiązuje problem bezrobocia. W miejscowości prowadzone działalności gospodarcze mają następujący charakter:

- gastronomia;
- agent zlewni mleka;
- działalność usługowa związana z rolnictwem;
- agent ubezpieczeniowy;
- wydobywanie żwiru.

Liczba gospodarstw w miejscowości Brejdyny



Struktura gruntów (w %)



Rys historyczny

Miejscowość Brejdyny jest wsią oddaloną o 3 km na północ od Piecek. Wieś ta istniała już w 1419 roku pod staropruską nazwą "Preden". Rejestr czynszowy z 1437 roku wymienia ją jako wieś należącą do wolnych ziemian z sześcioma służbami zbrojnymi. W 1785 roku Brejdyny, dwór szlachecki i wieś pańszczyźniana, liczyły 20 dymów. Około 1900 roku do dworu należało 65 włók. Gospodarka była nastawiona na produkcję zbóż, chów bydła i owiec. Istniała tam cegielnia, gorzelnia, młyn parowy oraz wytwórnia brykietów torfowych. W latach pięćdziesiątych XX wieku dwór przeznaczono na parcelację. Pojezierze Mazurskie w II w. n.e. zamieszkiwało prapruskie plemię Galindów. Z tego okresu pochodzi wiele znalezisk, są to przede wszystkim całe kompleksy cmentarzysk ciałopalnych o niezwykle bogatym wyposażeniu. Takie cmentarzyska odkryto między innymi w Brejdynach.

2. Ocena mocnych i słabych stron miejscowości

Przedstawiona poniżej analiza mocnych i słabych stron jest syntezą poszczególnych obszarów życia społeczno - gospodarczego miejscowości. Poniższy zbiór informacji jest uzgodnioną wypadkową wiedzy o stanie i potrzebach miejscowości.

SILNE STRONY	SŁABE STRONY
<p>-walory przyrodnicze:</p> <p>1) zabytkowy park;</p> <p>2) bliskość lasu obfitującego w grzyby i jagody;</p> <p>3) czyste powietrze, spokój, cisza;</p> <p>4) malownicze położenie przy jeziorze;</p> <p>-podtrzymywanie tradycji ludowej (majówki, dożynki);</p> <p>-bliskość siedziby gminy,</p> <p>- dogodne położenie przy drodze krajowej,</p> <p>- występowanie złóż naturalnych- kopaliny żwirownia,</p> <p>- zadbane świetlica wiejska,</p> <p>- boisko do piłki nożnej.</p>	<p>- niewielkie możliwości aktywnego spędzania czasu przez mieszkańców;</p> <p>- zły stan dróg,</p> <p>- zbyt niski poziom wykształcenia,</p> <p>- wysokie bezrobocie,</p> <p>- słabnące zaangażowanie społeczeństwa w życie wsi,</p> <p>- brak kanalizacji i oczyszczalni,</p> <p>- słabe oznaczenie miejscowości.</p>

3. Analiza zasobów miejscowości Brejdyny- wizja rozwoju wsi

Diagnoza aktualnej sytuacji		Wizja stanu docelowego	
Co ją wyróżnia?	Ładnie położona miejscowość, zadbane świetlica wiejska, park.	Co ma ją wyróżniać?	Rozwinięta turystyka, produkcja, ogrodzony park zabytkowy, czyste posesje.
Kim są mieszkańcy?	Rolnicy, emeryci, renciści, bezrobotni, młodzież.	Kim mają być mieszkańcy?	Zaangażowani mieszkańcy w życie wsi, podnoszący swe kwalifikacje, podniesiony poziom wykształcenia, aktywna młodzież, podniesienie produkcji rolnej, wydajności z 1ha.

Co daje utrzymanie?	Rolnictwo, emerytury, renty, pomoc społeczna, zasiłki dla bezrobotnych.	Co ma dać utrzymanie?	Rolnictwo, turystyka, działalność gospodarcza, praca w sferze produkcyjno-usługowej.
Jak zorganizowani są mieszkańcy?	Rada Sołecka w sołectwie Brejdyny.	W jaki sposób ma być zorganizowana wieś i jej mieszkańcy?	Stowarzyszenia turystyczne, reaktywacja koła gospodyń wiejskich, organizowany kurs gotowania i pieczenia, organizacja wiejskich dożynek, zimą kuligów oraz imprez tj.: Dzień Dziecka, Noc Świętojańska ...
Jak wygląda wieś?	Wieś o zwartej zabudowie.	Jak ma wyglądać wieś?	Estetycznie. Kanalizacja sanitarna, segregacja odpadów i utrzymanie wsi w czystości, remont chodników, remont budynków.
Jaki jest stan środowiska, otoczenia?	W pobliżu wsi lasy i czyste jezioro, brak zanieczyszczeń.	Jaki ma być stan środowiska, otoczenia?	Wykorzystanie naturalnych walorów przyrodniczych i turystycznych terenu, wyposażenie obszaru w kosze na śmieci.
Jakie są połączenia komunikacyjne?	Niewielka ilość połączeń autobusowych z pobliskim miastem oraz miejscowościami.	Jakie mają być powiązania komunikacyjne?	Regularne połączenie linii autobusowej z pobliskimi miejscowościami oraz miastem.
Jakie jest rolnictwo?	Brak modernizacji gospodarstw rolniczych.	Jakie ma być rolnictwo?	Ekologiczne, Innowacyjne.
Co proponuje wieś młodzieży i dzieciom?	Boisko, świetlica.	Co proponujemy młodzieży i dzieciom?	Zajęcia w świetlicy, ścieżki rowerowe dookoła jeziora, plac zabaw, udział w imprezach folklorystycznych(dożynki), imprezy sportowe(mecze piłki nożnej, tenisa stołowego). Zagospodarowany teren przy świetlicy (stworzenie placu zabaw).

4. Opis planowanych zadań

W Planie Odnowy Miejscowości Brejdyny zostało zapisanych szereg działań, które będą wdrażane w latach 2010-2017. Zadania związane są zarówno ze sferą społeczno-kulturalną jak i gospodarczą życia mieszkańców. Celem planowanych inwestycji jest przede wszystkim poprawa jakości życia mieszkańców.

1. Utworzenie i zagospodarowanie placu zabaw

Działanie realizowane będzie na działce nr 91/1 w Brejdynach. Obecnie teren ten jest niezagospodarowany i w zasadzie nie użytkowany przez mieszkańców. Działanie ma na celu zagospodarowanie terenu i utworzenie przeznaczonych do użytku publicznych placów zabaw. Powstała architektura publiczna ma stworzyć warunki do aktywnego spędzania czasu wolnego przez mieszkańców i turystów, stając się elementem większej całości składającej się na szeroko rozumianą infrastrukturę około turystyczną w Gminie Piecki.

- zakres:

budowa obiektów małej architektury: zestaw składający się ze zjeżdżalni, wieży głównej, pomostu sześciokątnego, pomostu prostego, drabinki, huśtawki dla 2 osób, ławka prosta, kosz na śmieci, stojak rowerowy, huśtawka typu konik, tablica informacyjna, ławo-stół.

- przeznaczenie:

z powstałej infrastruktury korzystać będą mieszkańcy miejscowości Brejdyny, zwłaszcza dzieci i młodzież oraz osoby przyjezdne, turyści.

2. Ogrodzenie zabytkowego parku

Poprawa estetyki wsi, ochrona miejsca służącego mieszkańcom w celach głównie wypoczynkowych. Zabezpieczenie miejsca.

3. Budowa pomostu oraz ścieżek rowerowych wokół jeziora

Poprawa estetyki wsi wpłynie pozytywnie na rozwój turystyczny miejscowości, możliwość spędzenia aktywnie czasu przez mieszkańców gminy oraz turystów. Wpłynie na znaczną poprawę estetyki tego miejsca, które obecnie jest zaniedbane i nie w pełni funkcjonalne. Poprawa jakości życia na wsi, podniesienie atrakcyjności miejscowości, stworzenie warunków do aktywnego spędzenia wolnego czasu przez dzieci i młodzież.

4. Budowa kanalizacji sanitarnej

Poprawa warunków życia mieszkańców, ochrona środowiska. Realizacja projektu wpłynie na poprawę jakości wód powierzchniowych poprzez znaczną redukcję ilości zanieczyszczeń wprowadzanych do wód w wyniku wybudowania kanalizacji sanitarnej. Istotnym celem jest ponadto przyśpieszenie rozwoju społeczno-gospodarczego aglomeracji Piecki poprzez zwiększenie atrakcyjności inwestycyjnej (lepsze uzbrojenie terenów, lepsza jakość wód powierzchniowych).

5. Poprawa stanu dróg

Poprawa bezpieczeństwa mieszkańców i estetyki wsi, poprawa infrastruktury drogowej. Zapewnienie mieszkańcom bezpieczeństwa na drodze, poprawa wyglądu miejscowości.

6. Wyposażenie świetlicy wiejskiej

Wpłynie pozytywnie na rozwój turystyczny miejscowości, możliwość spędzenia aktywnie czasu przez mieszkańców gminy oraz turystów. Wpłynie na znaczną poprawę estetyki tego miejsca, które obecnie jest zaniedbane i nie w pełni funkcjonalne.

7. Organizacja warsztatów oraz zajęć mających na celu aktywizację i zagospodarowanie wolnego czasu dla poszczególnych grup mieszkańców

Zaktywizowanie mieszkańców, stworzenie możliwości spędzenia wolnego czasu w sposób wartościowy i atrakcyjny. Wykorzystanie potencjału świetlicy wiejskiej.

8. Poprawa estetyki wsi, zachęcenie mieszkańców do zagospodarowania przydrożnych pasów i skarp w bezpośrednim sąsiedztwie posesji

Porządkowanie i utrzymanie zieleni we wsi. Poprawi to wizerunek miejscowości i przyczyni się do wzrostu atrakcyjności miejsca. Zintegrowanie dzieci i młodzieży wokół działań ekologicznych, wzrost świadomości mieszkańców na temat konieczności ochrony środowiska i dbania o otoczenie.

Plan Odnowy Miejscowości Brejdyny na lata 2010-2017

PROJEKT	CEL	ŁĄCZNY KOSZT	LATA REALIZACJI	POTENCJALNE ŹRÓDŁA FINANSOWANIA
Utworzenie i zagospodarowanie placu zabaw	Stworzenie warunków do aktywnego spędzania wolnego czasu przez mieszkańców i turystów. Podniesienie jakości życia mieszkańców, wzrost atrakcyjności turystycznej wsi	33 000	2010	Środki własne Gminy Piecki. Dofinansowanie ze środków Programu Rozwoju Obszarów Wiejskich na lata 2007-2013. LGD Mazurskie Morze – „Odnowa i rozwój wsi”
Ogrodzenie zabytkowego parku	Poprawa warunków życia mieszkańców, wzrost estetyki. Rozwój miejscowości.	80 000	2011-2012	Środki własne Gminy Piecki. Lokalna Grupa Działania „Małe Projekty”, „Odnowa i rozwój wsi”
Budowa pomostu oraz ścieżek rowerowych wokół jeziora	Rozwój infrastruktury rekreacyjno-wypoczynkowej, poprawa estetyki. Stworzenie miejsca do aktywnego spędzenia czasu.	65 000	2012-2013	Środki własne Gminy Piecki. Dofinansowanie ze środków Lokalnej Grupy Działania „Małe Projekty”. Aktywna Wieś Warmii, Mazur i Powiśla.
Budowa kanalizacji sanitarnej	Poprawa warunków życia mieszkańców.	950 000	2010/2011	Środki własne. RPO Warmia i Mazury 2007-2013
Poprawa stanu dróg	Poprawa warunków życia mieszkańców, wzrost bezpieczeństwa.	100 000	2012-2017	Środki własne Gminy Piecki.
Wyposażenie świetlicy wiejskiej	Stworzenie warunków do spędzania aktywnie wolnego czasu przez dzieci i młodzież.	65 000	2013-2015	Środki własne Gminy Piecki. Lokalna Grupa Działania Mazurskie Morze. „Odnowa i rozwój wsi”. Aktywna Wieś Warmii, Mazur i Powiśla.
Organizacja warsztatów oraz zajęć mających na celu aktywizację i zagospodarowanie wolnego czasu dla poszczególnych grup mieszkańców	Poprawa warunków życia mieszkańców. Rozwój miejscowości.	10 000	2012-2017	Środki własne Gminy Piecki. Małe granty. Aktywna Wieś Warmii, Mazur i Powiśla. Aktywna Wiosna. Równać Szanse. Dofinansowanie ze środków Lokalnej Grupy Działania „Małe Projekty”.
Poprawa estetyki wsi, zachęcenie mieszkańców do zagospodarowania przydrożnych pasów i skarp w bezpośrednim sąsiedztwie posesji	Poprawa warunków życia mieszkańców, zwiększenie bezpieczeństwa mieszkańców.	8 000	2012-2017	Środki własne Gminy Piecki. Małe granty. Dofinansowanie ze środków Lokalnej Grupy Działania „Małe Projekty”. Aktywna Wieś Warmii, Mazur i Powiśla.

Plan rozwoju miejscowości Brejdyny opracowany przez mieszkańców wsi zakłada realizację działań w sferze życia społeczno-kulturalnego i gospodarczego. W miejscowości szczególne znaczenie mają świetlica wiejska oraz park, które dają możliwość organizowania i spotykać się na imprezach kulturalnych, integrujących społeczność wiejską, a piękny XV- sto wieczny park stanie się wizytówką miejscowości.

Zabytkowy park, świetlica jak i boisko mają stać się miejscami, w których mieszkańcy miejscowości będą mieli możliwość organizacji czasu wolnego. Ma to również zapoczątkować realizację wspólnych planów dążących do poprawy jakości i warunków życia na wsi. Rozwój kulturalny ma silny wpływ na każdą dziedzinę życia. Powoduje wiele przemian społecznych, polegających na łagodzeniu stosunków sąsiedzkich, a także integruje młodzież z okolicznych miejscowości. Rozwój kulturalny jednocześnie przyciąga turystów dając im możliwość poznania bogatych walorów przyrodniczych.

5. Opis i charakterystyka obszarów o szczególnym znaczeniu dla zaspokojenia potrzeb mieszkańców, sprzyjających nawiązywaniu kontaktów społecznych, ze względu na ich położenie oraz cechy funkcjonalno-przestrzenne.

W miejscowości można wyróżnić dwa obszary o szczególnym znaczeniu dla zaspokojenia potrzeb mieszkańców, sprzyjających nawiązywaniu kontaktów społecznych, ze względu na położenie oraz cechy funkcjonalno-przestrzenne. Pierwszym jest świetlica wiejska, która została wyremontowana i wyposażona w meble. Udało się to dzięki uzyskanemu dofinansowaniu w ramach Sektorowego Programu Operacyjnego „Restrukturyzacja i modernizacja sektora żywnościowego oraz rozwój obszarów wiejskich 2004 – 2006 ” działanie 2.3. Odnowa wsi oraz zachowanie i ochrona dziedzictwa kulturowego. Wysokość dofinansowania wynosiła około 144 tys. zł, a inicjatywę zrealizowano w latach 2007-2008 na terenie miejscowości. Zakres projektu dotyczył również remontu boiska oraz zagospodarowania parku. Mieszkańcy wsi spotykają się w świetlicy podczas różnych uroczystości, tj. choinka, Sylwester. Niestety w świetlicy. W świetlicy brak jest wyposażenia w sprzęt komputerowy niezbędnego do realizacji zajęć dla mieszkańców miejscowości. Mieszkańcy wsi traktują świetlicę jako centrum życia wsi. Również otoczenie świetlicy wymaga poprawy, jest niezagospodarowane, a szczególnie w okresie letnim mogłoby spełniać funkcję wypoczynkową i integrującą mieszkańców.

Drugim istotnym miejscem jest park położony nad jeziorem. Jest to park dworski o powierzchni 3,6 ha z około połowy XV wieku. Dominują na jego powierzchni drzewa takie jak lipa, klon, dąb i grab. Obiekt ten został wpisany 20.12.1979 r. do rejestru zabytków. Teren ten został zagospodarowany dzięki dofinansowaniu unijnemu, są tu wydzielone ścieżki oraz postawione ławki. Miejsce służy mieszkańcom głównie w celu wypoczynkowym lub integrowaniu, w pobliżu parku organizowano spotkania i imprezy okolicznościowe. Park należy jednak ogrodzić oraz zagospodarować brzeg jeziora, gdyż jest on zaniedbany.

6. Podsumowanie

Opracowany Plan Odnowy Miejscowości zakłada w przeciągu 5 najbliższych lat realizację kilku zadań, których istotą jest pobudzenie aktywności środowisk lokalnych oraz stymulowanie współpracy na rzecz rozwoju i promocji wartości związanych z miejscową specyfiką społeczną i kulturową. Programy rozwoju wsi są częścią składową prowadzonych przez jednostki samorządu terytorialnego działań zmierzających do poprawy sytuacji gminy oraz sprzyjające długofalowemu rozwojowi gospodarczemu kraju, jego spójności gospodarczej, społecznej i terytorialnej. Koncepcja rozwoju i odnowy wsi zakłada podejmowanie na tych terenach zróżnicowanej działalności gospodarczej, kształtowanie jej w sposób zapewniający zachowanie walorów środowiskowych i kulturowych, poprawę warunków życia poprzez rozwój infrastruktury oraz zapewnienie mieszkańcom dostępu do usług, a także rozwój funkcji kulturowych i społecznych.

Plan Odnowy Miejscowości Brejdyny jest jednym z podstawowych narzędzi, który wytycza i wskazuje kierunki rozwoju, jak również poszczególne działania podejmowane na rzecz wsi. Plan spełnia również funkcję informacyjną, poprzez zapewnienie powszechnego dostępu do informacji o możliwościach uzyskania wsparcia w ramach funduszy strukturalnych dla wszystkich grup docelowych na terenie gminy, nie tylko wsi. Zapewnienie współpracy z instytucjami zaangażowanymi w monitorowanie i realizowanie Planu w zakresie działań informacyjnych i promocyjnych poprzez wymianę informacji i wspólne przedsięwzięcia, a także inicjowanie dodatkowych działań promocyjnych o zasięgu lokalnym, poprzez wykorzystanie nowoczesnych technologii, takich jak Internet, poczta elektroniczna, w celu usprawnienia komunikacji pomiędzy podmiotami uczestniczącymi w realizacji Planu.