

**UCHWAŁA NR XXX/184/21
RADY GMINY PIECKI**

z dnia 19 kwietnia 2021 r.

w sprawie przyjęcia Gminnego Programu Wspierania Rodziny w Gminie Piecki na lata 2021-2023.

Na podstawie art. 18 ust.2 pkt 15 ustawy z dnia 8 marca 1990r o samorządzie gminnym (t. j. Dz. U. z 2020 r. poz.713 z późn. zm.) oraz art. 176 pkt 1 i art. 179 ust. 2 ustawy z dnia 9 czerwca 2011 r. o wspieraniu rodziny i systemie pieczy zastępczej (t. j. Dz. U. z 2020 r. poz. 821 z późn. zm.) Rada Gminy Piecki uchwała co następuje:

§ 1. Przyjmuje "Gminny Program Wspierania Rodziny w Gminie Piecki na lata 2021-2023", stanowiący załącznik do niniejszej uchwały.

§ 2. Wykonanie uchwały powierza się Wójtowi Gminy Piecki.

§ 3. Uchwała wchodzi w życie z dniem podjęcia, z mocą obowiązującą od 1 stycznia 2021 r.

Przewodniczący Rady

Tomasz Jasinowicz

Gminny Program Wspierania Rodziny w Gminie Piecki na lata 2021-2023

Spis treści

Wstęp

- I.** Opracowanie gminnego programu wspierania rodzin
- II.** Charakterystyka i diagnoza środowiska lokalnego
 - 1. Sytuacja demograficzna
 - 2. Diagnoza społeczna – raport z Ankiet
- III.** Uwarunkowania prawne podejmowanych działań w ramach Programu
- IV.** Analiza SWOT
- V.** Problem główny – Problemy szczegółowe
- VI.** Cele Gminnego Programu Wspierania Rodziny
- VII.** Kierunki działań (zadania) Gminnego Programu Wspierania Rodziny
- VIII.** Realizatorzy Programu
- IX.** Planowanie efekty realizacji
- X.** Źródła finansowania
- XI.** Monitoring i ewaluacja
- XII.** Podsumowanie i wnioski końcowe
- XIII.** Załączniki

Wstęp

Według definicji wskazanej w art. 16 pkt. 11 ustawy z dnia 12 marca 2004r. o pomocy społecznej (Dz. U. z 2016r. poz. 930) **rodzina** określona jest poprzez „osoby spokrewnione lub niespokrewnione pozostające w faktycznym związku, wspólnie zamieszkujące i gospodarujące”. Rodzina jest podstawową jednostką w społeczeństwie, która stanowi filar do wprowadzenia dziecka w proces socjalizacji (zdobywanie norm społecznych, wzorów zachowań, pokazanie systemu wartości). Wiedza dotycząca otaczającego świata, zdobycie odpowiednich nawyków zachowania, przestrzegania norm i wartości czerpana jest przez dziecko z rodziny, które potem wchodząc w dorosły świat tworzy swoją rodzinę tym samym dalej przekazując zdobyte wcześniej umiejętności, wartości etc. Wobec tego należy podjąć działania mające na celu funkcjonowanie rodziny w odpowiedni sposób, aby nie popadła w wir zagrażających czynników wynikających z różnych sytuacji społecznych. Dla dobra dzieci, które potrzebują szczególnej ochrony i pomocy ze strony dorosłych, środowiska rodzinnego, atmosfery szczęścia, miłości i zrozumienia, w trosce o ich harmonijny rozwój i przyszłą samodzielność życiową, dla zapewnienia ochrony przysługujących im praw i wolności, dla dobra rodziny, która jest podstawową komórką społeczeństwa oraz naturalnym środowiskiem rozwoju, i dobra wszystkich jej członków, a w szczególności dzieci, w przekonaniu, że skuteczna pomoc dla rodziny przeżywającej trudności w opiekowaniu się i wychowywaniu dzieci oraz skuteczna ochrona dzieci i pomoc dla nich może być osiągnięta przez współpracę wszystkich osób, instytucji i organizacji pracujących z dziećmi i rodzicami.

Potrzeba opracowania Gminnego Programu Wspierania Rodziny na lata 2021-2023 wynika z art. 176 ustawy z dnia 9 czerwca 2011r. o wspieraniu rodziny i systemie pieczy zastępczej (Dz. U. z 2020r. poz. 821). Gminny Program Wspierania Rodziny jest zgodny z założeniami określonymi w:

- Strategii Rozwiązywania Problemów Społecznych gminy Piecki na lata 2016-2022, przyjętej uchwałą Rady Gminy Piecki Nr XVII/118/16 z dnia 29 kwietnia 2016r.,

- Lokalnym Programie Rewitalizacji Gminy Piecki na lata 2016-2022, przyjętym Uchwałą Rady Gminy Piecki Nr XXV/169/16 z dnia 18 listopada 2016r.,

- Gminnym Programie Profilaktyki i Rozwiązywania Problemów Alkoholowych na 2021r., przyjętym Uchwałą Rady Gminy Piecki Nr XXVIII/172/21 z dnia 22 stycznia 2021r.,

- Gminnym Programie Przeciwdziałania Przemocy w Rodzinie oraz Ochrony Ofiar Przemocy w Rodzinie na lata 2019-2023, przyjętym Uchwałą Rady Gminy Piecki Nr XIV/89/19 z dnia 28 czerwca 2019r.,

- Gminnym Programie Przeciwdziałania Narkomanii na 2019-2023r., przyjętym Uchwałą Nr XIV/89/19 z dnia 28 października 2019r.,

- Wojewódzkim Programie Wspierania Rodziny i Systemu Pieczy Zastępczej w Województwie Warmińsko-Mazurskim na lata 2018-2022, przyjętym Uchwałą Sejmiku Nr XXXIII/723/17 z dnia 28 grudnia 2017 roku.

Gminny Program Wspierania Rodziny na lata 2021-2023 jest propozycją do wprowadzenia odpowiednich zintegrowanych działań, które przyczynią się do polepszenia statusu rodzin znajdujących się w trudnej sytuacji społecznej i socjalnej, ich funkcjonowania w społeczeństwie oraz przeciwdziałania takim zjawiskom jak przemoc w rodzinie, uzależnienia, ubóstwo, bezrobocie.

I. Opracowanie gminnego programu wspierania rodzin.

W ramach opracowywania Gminnego Programu Wspierania Rodziny na lata 2021-2023 odbyło się zebranie robocze i konsultacje telefoniczne. W spotkaniu uczestniczyło 9 osób byli to przedstawiciele Urzędu Gminy Piecki, Gminnego Ośrodka Pomocy Społecznej w Pieckach, Jednostek Oświatowych i Środowiskowego Domu Samopomocy w Pieckach.

Podczas spotkania roboczego wypracowano wspólnie z uczestnikami założenia przedstawione w analizie SWOT zawartej w niniejszym dokumencie, a główne obszary problemowe oraz cele główne i cele szczegółowe dotyczące wsparcia rodzin w gminie Piecki opracowała autorka Programu.

Gminny Program Wspierania Rodziny na lata 2021-2023 oparty jest na danych dostępnych w GOPS i pozyskanych z PUP, Urzędu Gminy oraz Placówek Oświatowych. Program, uwzględnia analizę potrzeb i kierunki działań zawarte w gminnej strategii rozwiązywania problemów społecznych, programie rewitalizacji gminy, jest także spójny z Warmińsko-Mazurskim Programem Wspierania Rodziny i Systemu Pieczy Zastępczej w Województwie Warmińsko-Mazurskim na lata 2018-2022. Gminny Program Wspierania Rodziny na lata 2021-2023 uwzględnia zadania wynikające z ustawy z dnia 04 listopada 2016r. o wspieraniu kobiet w ciąży i rodzin "Za życiem". Podstawową bazą do podejmowania pracy z dzieckiem i rodziną jest istniejący w strukturze GOPS, Klub Integracji Społecznej, Klubik Profilaktyki Pozytywnej Dziecka i Rodzica, Punkt Konsultacyjno-Informacyjny poradnictwa specjalistycznego oraz placówki oświatowe w tym Klub Dziecięcy „Słoneczko” oraz Przedszkole Samorządowe w Pieckach. Ze wsparcia dziennego w Środowiskowym Domu Samopomocy korzystają osoby dorosłe z różnego rodzaju schorzeniami.

Działania podejmowane na rzecz wsparcia rodzin w gminie Piecki powinny być interdyscyplinarne i spójne. Wspólne prace powinny być prowadzone przez przedstawicieli tych podmiotów, których wsparciem objęta jest (lub powinna być objęta) rodzina i/lub dziecko tzn. podmiotów dysponujących zasobami niezbędnym doświadczeniem w kompleksowej pomocy. Partnerami interdyscyplinarnej sieci współpracy są: pracownicy socjalni i asystenci rodziny, przedstawiciele Zespołów Interdyscyplinarnych ds. przemocy w rodzinie, specjaliści Punktu Konsultacyjno-Informacyjnego dla osób uzależnionych i współuzależnionych, ofiar przemocy w rodzinie, członkowie Gminnej Komisji Profilaktyki i Rozwiązywania Problemów Alkoholowych, pracownicy poradni psychologiczno-pedagogicznej, pedagodzy szkolni, pielęgniarki szkolne i pielęgniarki środowiskowe, kuratorzy i sąd rodzinny, przedstawiciele placówek oświatowo-wychowawczych, przedstawiciele podmiotów leczniczych, przedstawiciele instytucji kultury i klubów sportowych, przedstawiciele organizacji pozarządowych, przedstawiciele innych instytucji ważnych dla wsparcia dziecka i rodziny. Zintegrowane działania poszczególnych instytucji na rzecz rodzin prowadzone powinny być zgodnie z Ustawą z dnia 19 lipca 2019 r. (Dz. U. 2019 poz. 1818) o realizowaniu usług społecznych przez centrum usług społecznych Zgodnie z w/w Ustawą usługi społeczne oznaczają działania z zakresu:

- 1) polityki prorodzinnej,

- 2) wspierania rodziny,
- 3) systemie pieczy zastępczej,
- 4) pomocy społecznej,
- 5) promocji i ochrony zdrowia,
- 6) wspieranie osób niepełnosprawnych,
- 7) edukacji publicznej,
- 8) przeciwdziałania bezrobociu,
- 9) kultury,
- 10) kultury fizycznej i turystyki,
- 11) pobudzania aktywności społecznej
- 12) mieszkalnictwa,
- 13) ochrony środowiska,
- 14) reintegracji zawodowej i społecznej

Bieżące zadania wynikające z ustawy o wspieraniu rodziny i systemie pieczy zastępczej, którymi objęci są mieszkańcy Gminy Piecki, realizuje Gminny Ośrodek Pomocy Społecznej w Pieckach. Z uwagi na różnorodność zadań własnych i zadań zleconych gminie z zakresu pomocy społecznej, świadczeń rodzinnych, świadczeń wychowawczych, funduszu alimentacyjnego, aktywizacji bezrobotnych, przeciwdziałania przemocy w rodzinie, przeciwdziałania uzależnieniom od alkoholu i narkotyków, oraz wielu innych zadań, których realizatorem i koordynatorem jest Gminny Ośrodek Pomocy Społecznej w Pieckach, należy rozważyć możliwość utworzenia Centrum Usług Społecznych które mogłoby realizować część zadań własnych gminy. Centrum Usług Społecznych funkcjonowałoby jako odrębna jednostka organizacyjna gminy, lub jako wydzielony dział GOPS.

II. Charakterystyka i diagnoza środowiska lokalnego

1. Sytuacja demograficzna

Model polskiej rodziny ulega ciągłym przemianom, szczególnie w ostatnich latach. Ma to związek ze zmieniającą się rzeczywistością i warunkami życia. Utrzymuje się niska dzietność rodzin. Młodzi ludzie coraz później decydują się na zawarcie związku małżeńskiego. Ma na to wpływ brak stabilizacji życiowej, sytuacja na rynku pracy, a także sytuacja mieszkaniowa młodych ludzi. Ludzie w wieku produkcyjnym podejmują pracę zarobkową za granicą, a młodzi mieszkańcy wsi bardzo często swoje centrum życiowe wiążą z miastem.

Z informacji pozyskanych z Urzędu Gminy według stanu na dzień 23 grudnia 2020 r. wynika, że w Gminie Piecki mieliśmy następującą ilość mieszkańców:

- zameldowanych na pobyt stały według stanu na 31.12.2017 r.-7745 osób
- zameldowanych na pobyt stały według stanu na dzień 31.12.2018 r. -7625 osób
- zameldowanych na pobyt stały według stanu na dzień 31.12.2019 r. -7576 osób
- zameldowanych na pobyt stały według stanu na dzień 31.12.2020r.-7519 osób

Z powyższych danych wynika, że w gminie Piecki sukcesywnie zmniejsza się liczba mieszkańców, średnio 100 osób w ciągu roku. Malejącą ilość mieszkańców możemy zaobserwować szczególnie na wsiach, gdzie rośnie liczba wyludnionych domów, przeznaczonych na sprzedaż jak również opuszczonych, zaniedbanych posesji. Z obserwacji środowiska lokalnego wynika, że młodzież wyjeżdżająca na studia do miast już w tych miastach pozostaje, związane jest to z lepszą i szybszą możliwością znalezienia pracy adekwatnej do wykształcenia oraz większymi zarobkami. Młodzież wyjeżdża na studia do miast, ich rodzice często pracują za granicą, a w domach pozostają ludzie starsi, potrzebujący pomocy i wsparcia.

2. Diagnoza społeczna

Województwo warmińsko-mazurskie, to jedno z województw, w którym bezrobocie osiąga najwyższe wskaźniki (9,9 % w powiecie mrągowskim), podobnie sytuacja ma się w naszej gminie (9,3 %).

Bezrobocie, a co za tym idzie ubóstwo, uzależnienia, wykluczenie społeczne, stygmatyzacja, problemy opiekuńczo-wychowawcze, zjawisko przemocy i agresji oraz stany depresyjne czy choroby psychiczne to niektóre tylko z problemów z jakimi borykają się nasze rodziny i z którymi same nie są w stanie sobie poradzić. Miejscem do którego rodziny przeżywające trudności mogą się zgłosić o pomoc jest GOPS w Pieckach. Jak wynika z danych GOPS w 2020 roku pomocą objętych było 396 **rodzin**, w tym 951 **osób** w rodzinach. Problem nadużywania alkoholu w 2020 r. występuje w 52 rodzinach (107 osób). Często w rodzinach, w których występuje problem ryzykownego picia towarzyszy zjawisko przemocy i agresji oraz szereg innych problemów, m. in. problemy opiekuńczo-wychowawcze. Nie bez znaczenia jest fakt, iż w gminie Piecki występują tereny po byłych Państwowych Gospodarstwach Rolnych. Są to tereny w szczególności zagrożone wykluczeniem społecznym, a także wyalienowaniem.

W 2018 r. do Zespołu Interdyscyplinarnego wpłynęło 12 Niebieskich Kart, w 2019 r.- 13 NK, a w 2020 r. -17 NK.

Dane wskazują, że wzrasta świadomość ludzi, oraz reakcja otoczenia i samej rodziny na przemoc w rodzinie. Problem przemocy nie jest już zamknięty w czterech ścianach. W związku z wysokim bezrobociem, występuje w naszym rejonie wiele problemów wiążących się z tym negatywnym zjawiskiem m. in. emigracja młodych, rozpad małżeństw, "euro sieroctwo", wzrastająca z roku na rok liczba osób starszych potrzebujących całodobowej opieki i wsparcia.

Z analizy danych sprawozdawczych prowadzonych przez Gminny Ośrodek Pomocy Społecznej w Pieckach wynika, że niezbędna jest praca w zakresie wsparcia rodzin z gminy Piecki na różnych płaszczyznach. Poniższe tabele przedstawiają liczbę rodzin korzystających z pomocy społecznej w latach 2017-2019 oraz powody przyznawania pomocy w 2016 roku.

Tabela 1. Liczba rodzin korzystających z pomocy społecznej w latach 2017-2020

Rok	Liczba rodzin	Liczba osób w rodzinie
2017	607	1 539
2018	491	1 186
2019	430	1 043
2020	396	951

Źródło: opracowania własne na podstawie danych z realizowanych sprawozdań GOPS

Powyższe dane wskazują, iż liczba osób, którym GOPS udzielił pomocy i wsparcia w latach 2017–2020 z roku na rok znacząco maleje.

Jak należałoby przypuszczać spadek liczby rodzin korzystających z zasiłków pomocy społecznej wynika z objęcia rodzin ustawą wprowadzającą w dniu 17 lutego 2016 r. program "Rodzina 500 plus" na podstawie którego rodziny otrzymują świadczenia wychowawcze na pierwsze i kolejne dziecko.

Tabela 2. Zestawienie danych za rok 2020 dotyczących powodów przyznawania pomocy

Powody trudnej sytuacji życiowej	Liczba rodzin	Liczba osób
Ubóstwo	269	629
Sieroctwo	1	1
Bezdomność	15	15
Potrzeba ochrony macierzyństwa	46	212
w tym wielodzietność	27	138
Bezrobocie	185	503
Niepełnosprawność	202	337
Długotrwała lub ciężka choroba	319	656
Bezradność w sprawach opiek.-wychowawczych i prowadzenia gospodarstwa domowego- ogółem	58	187
w tym rodziny niepełne	25	71
Rodziny wielodzietne	25	126

Przemoc w rodzinie	17	56
Potrzeba ochrony ofiar handlu ludźmi	0	0
Alkoholizm	52	107
Narkomania	2	2
Trudności w przystosowaniu do życia po opuszczeniu zakładu karnego	2	3
Trudności w integracji osób, które otrzymały status uchodźcy lub ochronę uzupełniającą	0	0
Zdarzenie losowe	1	2
Sytuacja kryzysowa	0	0
Kłęska żywiołowa bądź ekologiczna	0	0
Razem	496	951

Źródło: opracowania własne na podstawie danych z realizowanych sprawozdań GOPS.

Dane sprawozdawcze pokazują, że problemami najczęściej występującymi w rozeznaczonych środowiskach były: ubóstwo, bezrobocie, długotrwała choroba i niepełnosprawność. Główne powody i problemy mieszkańców gminy Piecki, którzy korzystali w 2020 r. ze świadczeń z pomocy społecznej to:

- Długotrwała lub ciężka choroba (319 rodzin)
- Niepełnosprawność (202 rodzin)
- Bezrobocie (185 rodzin)
- Alkoholizm (56 rodzin)
- Niewydolność w sprawach opiekuńczo-wychowawczych i prowadzenia gospodarstwa domowego (58 rodzin)

Aby nie dopuścić do sytuacji, odebrania dzieci z ich naturalnego środowiska oraz aby przywrócić władzę rodzicielską rodzicom, których dzieci zostały w pieczy zastępczej rodzinie zostaje przydzielony asystent rodziny. W Gminie Piecki asystent rodziny pracuje od 2012 roku. W 2017 r. współpracował z 12 rodzinami, w 2018 r. współpracował z 13 rodzinami, które miały trudności w wypełnieniu funkcji opiekuńczo-wychowawczej, w 2019r. z 15 rodzinami, natomiast w 2020 r. współpracował z 14 rodzinami.

Liczba rodzin objętych wsparciem Asystenta rodziny w latach 2017-2020

L. p.	Rok	Liczba rodzin objętych wsparciem	Liczba osób w rodzinach objętych wsparciem asystenta rodziny	Liczba dzieci w rodzinach objętych wsparciem asystenta rodziny
1	2017	12	63	44
2	2018	13	65	40
3	2019	15	61	36
4	2020	14	63	39

Źródło: opracowanie własne na podstawie danych z realizowanych sprawozdań GOPS.

Asystenci rodziny to jeden z najważniejszych zawodów pomocowych realizujących politykę rodzinną w Polsce. Od pracy asystentów zależy realizacja wspierania rodzin biologicznych wychowujących dzieci, oraz pomoc w reintegracji rodzin wówczas kiedy dziecko przebywa w pieczy zastępczej.

Praca asystenta rodziny z rodziną ze względu na wielopropblemowość w rodzinach prowadzona jest na wielu płaszczyznach życia. Metody i narzędzia pracy dobrane są indywidualnie do każdej rodziny. Praca asystenta rodziny oparta jest na takich wartościach jak: podmiotowe traktowanie w oparciu o długofalowe nawiązanie relacji, indywidualizacja kontaktu pomocowego, jak również aktywizacja zasobów rodziny i jej środowiska do zainicjowania zmiany.

Zasygnalizowany obraz rodziny w gminie Piecki powoduje konieczność wdrażania ciągłych innowacyjnych zmian. Uwzględniając potrzeby rodzin, dzieci, młodzieży, osób niepełnosprawnych i seniorów, działania muszą

być kompleksowe, zapewniające wsparcie adekwatne do potrzeb, co stwarza konieczność ciągłego dostosowywania systemu wsparcia i szybkiego reagowania na pojawiające się problemy. Skłania do szeroko zakrojonej współpracy międzyinstytucjonalnej, oraz wymusza wprowadzenie nowych rozwiązań systemowych adekwatnych do potrzeb mieszkańców.

Wychodząc naprzeciw oczekiwaniom rodziców małych dzieci, a przede wszystkim mając na względzie dobro dziecka i wspomaganie jego właściwego rozwoju w gminie Piecki od grudnia 2019 r. realizowany jest projekt w zakresie wspierania rodziny, finansowany w ramach Regionalnego Programu Operacyjnego Województwa Warmińsko – Mazurskiego na lata 2014-2020r. Projekt to wsparcie osób sprawujących opiekę nad dziećmi do lat 3 w gminie Piecki „Maluch +”. W ramach programu dofinansowana została budowa Klubu Dziecięcego Słoneczko w Pieckach. Klub został zarejestrowany 13 grudnia 2019 roku i funkcjonuje od 2 stycznia 2020 roku. Początkowo w klubie dziecięcym było 25 miejsc. W związku z dużym zainteresowaniem dotyczącym korzystania z usług klubu dziecięcego i możliwościami finansowymi, ilość miejsc w klubie dziecięcym została od listopada 2020 roku zwiększona do 30. Wszystkie miejsca w placówce są wykorzystane. Bieżąca działalność placówki jest dofinansowana ze środków unijnych w ramach projektu „Wsparcie osób sprawujących opiekę nad dziećmi do lat 3 w gminie Piecki”. Projekt jest 2- letni, będzie realizowany do końca 2021 roku.

W gminie Piecki funkcjonuje Przedszkole Samorządowe „Słoneczny Zakątek”, dzięki czemu opieką i wsparciem objęte są dzieci w wieku 3-6 lat. Ilość dzieci uczęszczających do Przedszkola Samorządowego wynosiła odpowiednio:

Nazwa Placówki	Rok 2017 liczba dzieci	Rok 2018 liczba dzieci	Rok 2019 liczba dzieci	Rok 2020 liczba dzieci
Przedszkole Samorządowe w Pieckach	125	140	140	144

Źródło: opracowanie własne na podstawie danych uzyskanych z Przedszkola Samorządowego w Pieckach

W związku z niewystarczającą liczbą miejsc dla dzieci w Przedszkolu Samorządowym w Pieckach i dużą liczbą dzieci oczekujących na przyjęcie na liście rezerwowej, w szkole Podstawowej w Nawiadach został w roku szkolnym 2019/2020 utworzony oddział przedszkolny. W roku 2019/2020 uczęszczało do oddziału przedszkolnego **24 dzieci w wieku od lat 3 do 5**, natomiast w 2020/2021 do oddziału zapisanych jest **21 dzieci**. Do oddziału przedszkolnego uczęszczają przede wszystkim dzieci z Nawiad i okolicy.

Oddziały przedszkolne są również w Szkole Podstawowej w Dłużcu i Krutyń. Ogólna liczba dzieci uczęszczających do oddziałów przedszkolnych w w/w szkołach wynosiła odpowiednio:

Oddział Przedszkolny	Rok 2017 liczba dzieci	Rok 2018 liczba dzieci	Rok 2019 liczba dzieci	Rok 2020 liczba dzieci
Dłużec	9	6	9	15
Krutyń	9	8	9	9

Źródło: opracowanie własne na podstawie danych z Szkoły Podstawowej w Pieckach

Z informacji pozyskanych z Urzędu Gminy w Pieckach (stan na 23.12.2020 r.) wynika, iż w gminie Piecki było 282 dzieci w wieku od 0 do 3 lat zameldowanych na pobyt stały, oraz 5 dzieci zameldowanych na pobyt czasowy, z tego 30 dzieci objętych jest opieką w Klubiku Dziecięcym Słoneczko w Pieckach (co stanowi około 10% dzieci), oraz 233 dzieci w wieku od 4 do 6 lat zameldowanych na pobyt stały i 8 dzieci zameldowanych na pobyt czasowy, z tego **182** dzieci objętych opieką przedszkolną (w tym oddziały przedszkolne w szkołach), co stanowiło **76%** dzieci.

Gminny Program Wspierania Rodziny skierowany jest nie tylko do rodzin z małymi dziećmi, ale do wszystkich rodzin w gminie Piecki dlatego konieczna okazała się diagnoza potrzeb środowiska lokalnego w tym, osób samotnych, starszych i niepełnosprawnych.

W grudniu 2020 roku Gminny Ośrodek Pomocy Społecznej w Pieckach przy koordynacji asystenta rodziny i wsparciu Urzędu Gminy w Pieckach, Szkoły Podstawowej im. Karola Wojtyły w Pieckach i Szkoły Podstawowej w Nawiadach oraz Środowiskowego Domu Samopomocy w Pieckach przeprowadził badanie ankietowe mające na celu poznanie opinii społeczności lokalnej na temat problemów społecznych dotyczących

funkcjonowania instytucjonalnego systemu wsparcia dziecka i rodziny. Technika badawczą zastosowaną podczas badania była ankieta, którą przeprowadzono w formie elektronicznej. Formularz ankiety dostępny był na portalu Librus-szkoła od połowy grudnia 2020 roku do końca stycznia 2021 roku. Formularz zawierał pytania otwarte i zamknięte. Pytania zamknięte były wielokrotnego wyboru. W wyniku prowadzonego badania otrzymano 198 ankiet zwrotnych.

Wyniki przeprowadzonej diagnozy społecznej pozwoliły na usystematyzowanie wiedzy na temat potrzeb mieszkańców i dostosowanie działań do rzeczywistych problemów i potrzeb oraz podjęcie działań w kierunku:

- 1) dostosowania oferty wsparcia rodziny do poprawy jakości funkcjonowania rodziny-poprzez działania profilaktyczne i wspierające
- 2) zintegrowania działań w zakresie wspierania rodziny oraz dostosowanie działań pomocowych i wspierających do rzeczywistych potrzeb rodzin;
- 3) zindywidualizowanie pracy z rodziną, praca na instytucjonalnych zasobach i zasobach rodziny;
- 4) zespołowej realizacji zadań przez instytucje i organizacje specjalizujące się w udzielaniu pomocy rodzinom i dzieciom oraz ludziom starszym, samotnym i niepełnosprawnym;

Założeniem docelowym jest kompleksowa i specjalistyczna pomoc rodzinom potrzebującym wsparcia min. poprzez realizację zadań zawartych w Gminnym Programie Profilaktyki i Rozwiązywania Problemów Alkoholowych ze szczególnym uwzględnieniem problem FAS.(ang.fetal alcohol syndrome). Problem dotyczy picia nawet niewielkiej ilości alkoholu przez kobiety w ciąży, skutkiem czego jest alkoholowy zespół płodowy. Alkoholowy zespół płodowy nieodwracalnie uszkadza dziecko w łonie matki, co doprowadza do nieuleczalnej choroby FAS.

III. Uwarunkowania prawne podejmowanych działań w ramach Programu

1. Konstytucja Rzeczypospolitej Polskiej z 2 kwietnia 1997 r. (Dz. U. z 1977r., Nr 78 poz.483 ze zm.),
2. Ustawa z dnia 29 lipca 2005r. o przeciwdziałaniu przemocy w rodzinie (Dz.U. z 2020r. poz. 218),
3. Ustawa z dnia 26 października 1982 r. o wychowaniu w trzeźwości i przeciwdziałaniu alkoholizmowi (Dz. U. 2019r. poz. 2277)
4. Ustawa z dnia 29 lipca 2005r. o przeciwdziałaniu narkomanii (Dz. U. z 2020r. poz. 2050),
5. Ustawa z dnia 12 marca 2004 r. o pomocy społecznej (Dz.U. z 2020 poz. 1876).
6. Ustawa z dnia 04 listopada 2016r. o wsparciu kobiet w ciąży i rodzin „Za życiem” (Dz. U. 2020r. poz. 1329).
7. Ustawa z dnia 19 lipca 2019 r, o realizowaniu usług społecznych przez centrum usług społecznych (Dz.U.2019 poz.1818)
8. Ustawa z dnia 9 czerwca 2011 r. o wspieraniu rodziny i systemie pieczy zastępczej (Dz. U. z 2020r. poz. 821)

Zgodnie z art. 8 i 9, 10 ustawy z dnia 9 czerwca 2011 r. o wspieraniu rodziny i systemie pieczy zastępczej(Dz.U. Z 2020r. Poz 821):

Rodzinie przeżywającej trudności w wypełnianiu funkcji opiekuńczo-wychowawczych wójt zapewnia wsparcie, które polega w szczególności na:

- 1) analizie sytuacji rodziny i środowiska rodzinnego oraz przyczyn kryzysu w rodzinie;
- 2) wzmocnieniu roli i funkcji rodziny;
- 3) rozwijaniu umiejętności opiekuńczo-wychowawczych rodziny;
- 4) podniesieniu świadomości w zakresie planowania oraz funkcjonowania rodziny;
- 5) pomocy w integracji rodziny;
- 6) przeciwdziałaniu marginalizacji i degradacji społecznej rodziny; 7) dążeniu do reintegracji rodziny.

Wspieranie rodziny jest prowadzone w formie:

- 1) pracy z rodziną;

2) pomocy w opiece i wychowaniu dziecka.

3. Wspieranie rodziny jest prowadzone za jej zgodą i aktywnym udziałem, z uwzględnieniem zasobów własnych oraz źródeł wsparcia zewnętrznego.

Rodzina może otrzymać wsparcie przez działania:

- 1) instytucji i podmiotów działających na rzecz dziecka i rodziny;
- 2) placówek wsparcia dziennego;
- 3) rodzin wspierających.

Pracę z rodziną organizuje gmina lub podmiot, któremu gmina zleciła realizację tego zadania na podstawie art. 190 ustawy o wspieraniu rodziny i systemie pieczy zastępczej. W przypadku gdy wyznaczonym na podstawie ust. 1 podmiotem jest ośrodek pomocy społecznej, w ośrodku można utworzyć zespół do spraw asysty rodzinnej. Praca z rodziną jest prowadzona w szczególności w formie:

- 1) konsultacji i poradnictwa specjalistycznego;
- 2) terapii i mediacji;
- 3) usług dla rodzin z dziećmi, w tym usług opiekuńczych i specjalistycznych;
- 4) pomocy prawnej, szczególnie w zakresie prawa rodzinnego;
- 5) organizowania dla rodzin spotkań, mających na celu wymianę ich doświadczeń oraz zapobieganie izolacji, zwanych dalej „grupami wsparcia” lub „grupami samopomocowymi”. Praca z rodziną jest prowadzona także w przypadku czasowego umieszczenia dziecka poza rodziną.

Uchwała nr XXXII/195/17 Rady Gminy Piecki z dnia 28 lutego 2017 r. w sprawie uchwalenia Statutu Gminnego Ośrodka Pomocy Społecznej w Pieckach, stanowi podstawę prawną do realizacji przez GOPS zadań w/w ustawy.

IV. Analiza SWOT

Opracowanie Gminnego Programu Wspierania Rodzin na lata 2021–2023 koordynowali asystenci rodziny Gminnego Ośrodka Pomocy Społecznej w Pieckach. Do realizacji działań zawartych w w/w Programie zaproszone zostały wszystkie podmioty działające w zakresie wspierania rodziny w Gminie Piecki. W pracach dotyczących aktualizacji Gminnego Programu Wspierania Rodziny uczestniczyli przedstawiciele Urzędu Gminy Piecki, Przedstawiciele Placówek Oświatowych oraz Środowiskowego Domu Samopomocy w Pieckach. Podczas spotkania roboczego omówiono potrzeby i oczekiwania zgłaszane przez osoby biorące udział w spotkaniach, co umożliwiło sporządzenie analizy SWOT, która określa mocne i słabe strony, a także szanse i zagrożenia systemu wsparcia rodzin w Gminie Piecki.

MOCNE STRONY

- działania i współpraca z samorządem gminnym;
- działania oparte na diagnozach sytuacji mieszkańców,
- dobre rozeznanie środowiska lokalnego przez pracowników służb pomocy społecznej i pedagogów szkolnych,
- działalność Gminnej Komisji profilaktyki i Rozwiązywania Problemów Alkoholowych,
- profesjonalizacja pracowników Gminnego Ośrodka Pomocy Społecznej w Pieckach w dziedzinie form wsparcia rodzin,
- wsparcie asystenta rodziny (zwiększenie kompetencji społecznych i rodzicielskich oraz nabycie umiejętności rozwiązywania problemów przez rodziny borykające się z problemami z dziećmi);
- działalność na rzecz rodzin różnych instytucji oraz placówek oświatowych;
- gotowość partnerów lokalnych do współpracy;
- realizacja gminnych programów profilaktyki i rozwiązywania problemów alkoholowych, narkomanii i przemocy w rodzinie;

- realizacja rządowego programu „Pomoc Państwa w zakresie finansowania dożywiania dzieci w szkołach”;
- baza i wyposażenie świetlic wiejskich;
- dostęp do bezpłatnego poradnictwa specjalistycznego;
- grupy samopomocowe i grupy wsparcia;
- współpraca z organizacjami pozarządowymi i wolontariatem.
- wsparcie lokalnego Caritas, wsparcie placówek oświatowych
- komisja ds. spraw rodziny (Komisja Zdrowia, Rodziny i Polityki Społecznej)
- współpraca GOPS z Fundacją Kronnenberga
- współpraca GOPS z Rzecznikiem Praw Dziecka
- cykliczne obchody Dni Rodziny, Praw Dziecka
- współpraca z Policją, PCPR, Sanepidem
- mieszkanie chronione

SŁABE STRONY

- brak zaplecza technicznego do realizacji różnych form wsparcia rodzin;
- brak środków budżetowych na poszerzenie oferty wsparcia rodziny;
- obciążenie pracowników GOPS nowymi, dodatkowymi zadaniami;
- małe zaangażowanie lokalnych instytucji i organizacji pozarządowych do działań wspierających procesy wychowawcze w rodzinie;
- mały wybór bezpłatnych zajęć w placówkach kulturalnych;
- rosnące potrzeby na poradnictwo rodzinne, wsparcie specjalistyczne;
- brak terapeuty ds. uzależnień w Punkcie Konsultacyjnym
- problem starzejącego się społeczeństwa,
- bariery komunikacyjne (brak komunikacji lokalnej);
- brak w GOPS własnego środka transportu;
- brak pedagoga ulicy,
- brak placówki wsparcia dziennego,
- brak klubu seniora,
- brak dziennego domu opieki dla seniorów,
- brak lokalnej organizacji pozarządowej, która prowadziłaby placówkę wsparcia dziennego,
- brak mieszkań
- brak grupy wsparcia dla rodzin, w których są osoby z niepełnosprawnością,
- brak grupy wsparcia dla osób doznających przemocy,
- niski poziom świadomego rodzicielstwa u części rodzin,
- wyuczona bezradność i roszczeniowość korzystających z pomocy społecznej

SZANSE

- wzrost świadomości znaczenia i wartości rodziny,
- wzrost świadomości w temacie wypełnienia funkcji opiekuńczo wychowawczych przez rodziców,
- wzrost świadomości i umiejętności korzystania przez rodziny z różnych form wsparcia,

- możliwość pozyskania funduszy unijnych i realizacji rządowych programów,
- współpraca z organizacjami pozarządowymi i podmiotami ekonomii społecznej;
- zbudowanie zintegrowanego systemu wsparcia rodzin,
- wzmocnienie współpracy pomiędzy instytucjami wspierającymi rodzinę,
- wprowadzenie nowych form pracy z rodziną
- utworzenie lokalnej organizacji na rzecz dziecka i rodziny,
- zlecenie zadań z realizacji gminnego programu wspierania rodziny i profilaktyki alkoholowej organizacjom pozarządowym
- aktualizacja katalogu wsparcia dla rodzin

ZAGROŻENIA

- wypalenie zawodowe pracowników;
- społeczne formy spędzania wolnego czasu przez młodzież i dzieci; „komputeryzacja” życia rodzinnego.
- nieprecyzyjne przepisy RODO
- wykluczenie cyfrowe
- wykluczenie komunikacyjne
- konieczność pozostawania w izolacji w związku z epidemią koronawirusa i związane z tym utrudnienia w niesieniu skutecznego wsparcia
- wzrost problemów emocjonalnych związanych z koniecznością utrzymywania dystansu społecznego (np. zanik więzi międzyludzkich, zaburzenia lękowe, alienacja).

V. Problem główny

Brak spójności działań służb odpowiedzialnych za realizację zadań z obszaru wspierania rodzin w Gminie Piecki.

Problemy szczegółowe

1. Niewystarczająca ilość specjalistycznego wsparcia i kompleksowych działań skierowanych do rodzin z naszej gminy.
2. Trudności lokalowe, finansowe i kadrowe przyczyną braku kompleksowego wsparcia rodziny we właściwym rozwoju dziecka.
3. Narastający problem wykluczenia komunikacyjnego, cyfrowego i społecznego mieszkańców gminy Piecki.
4. Stereotypowe myślenie o GOPS jako i instytucji udzielającej wsparcia finansowego rodzinom dysfunkcyjnym blokadą dla mieszkańców przed szukaniem pomocy i wsparcia niematerialnego.

VI. Cele Gminnego Programu Wspierania Rodziny

Cel główny:

Poprawa sytuacji rodzin oraz ich wspieranie w prawidłowym funkcjonowaniu w oparciu o zintegrowany i kompleksowy system wsparcia i działań na rzecz rodzin w Gminie Piecki.

Cele szczegółowe:

1. **Wspieranie rodziny** w wypełnianiu funkcji opiekuńczo-wychowawczych, pokonywanie innych sytuacji życiowych i wzmacnianie w prawidłowym funkcjonowaniu.
2. **Rozwój dziecka**, systemowa i kompleksowa opieka, wychowanie w rodzinie oraz w placówkach wsparcia dziennego.
3. **Spójna, interdyscyplinarna współpraca** osób, instytucji, stowarzyszeń, organizacji pozarządowych na rzecz wspierania rodzin zapobiegająca wykluczeniom.

4. Utworzenie Centrum Usług Społecznych

Zgodnie z ustawą z dnia 19 listopada 2019 r. „O realizowaniu usług społecznych przez centrum usług społecznych”

VII. Kierunki działań Gminnego Programu Wsparcia Rodziny

Zadanie 1.

Wspieranie rodziny w wypełnianiu funkcji opiekuńczo-wychowawczych, pokonywanie innych trudności życiowych i wzmacnianie w prawidłowym funkcjonowaniu.

L.p.	Nazwa działania	Okres realizacji	Jednostka realizująca	Mierniki	Źródło finansowania
1	Diagnoza potrzeb rodzin, dzieci, kobiet w ciąży(FAS) oraz osób starszych i niepełnosprawnych	2020 - 2023	- Gminny Ośrodek Pomocy Społecznej w Pieckach, -asystenci rodzin -Urząd Gminy Piecki -placówki oświatowe -Środowiskowy Dom Samopomocy w Pieckach	Ilość ankiet (szt.)	Własne środki finansowe gminy, środki zewnętrzne
2	Wsparcie asystenta rodziny dla rodzin przeżywających trudności w wypełnianiu funkcji opiekuńczo-wychowawczych	2020 - 2023	-asystent rodziny I	Ilość rodzin, które otrzymały wsparcie asystenta (szt.)	Własne środki finansowe gminy, środki zewnętrzne
3	Praca z rodziną biologiczną dziecka umieszczonego czasowo w pieczy zastępczej	2021 - 2023	-Gminny Ośrodek Pomocy Społecznej w Pieckach; -Gminna Komisja Profilaktyki i Rozwiązywania Problemów Alkoholowych; -służba zdrowia, -asystent rodziny, -placówki wsparcia dziennego (świetlice); -szkoły, przedszkola -Środowiskowy Dom Samopomocy w Pieckach -inni	Liczba wspieranych rodzin (szt.)	Własne środki finansowe gminy, środki zewnętrzne
4	Prowadzenie zajęć na bazie świetlic wiejskich dla dzieci i seniorów	2021- 2023	-Gminny Ośrodek Pomocy Społecznej w Pieckach -Organizacje pozarządowe i Kościoły -asystent rodziny -Środowiskowy Dom Samopomocy w Pieckach	Liczba zajęć (szt.) Liczba uczestników(os.)	Własne środki finansowe gminy, środki zewnętrzne

5	Współfinansowanie kosztów umieszczenia dzieci w pieczy zastępczej	2021-2023	-Gminny Ośrodek Pomocy Społecznej w Pieckach -organizacje pozarządowe -inni	Liczba dzieci umieszczonych w rodzinach zastępczych (os.) Liczba dzieci umieszczonych w rodzinnym domu dziecka (os.) Liczba dzieci umieszczonych w placówce opiekuńczo-wychowawczej (os.) Liczba dzieci umieszczonych w regionalnej placówce opiekuńczo-terapeutycznej (os.) Liczba dzieci umieszczonych w interwencyjnym ośrodku preadopcyjnym (os.)	Własne środki finansowe gminy, środki zewnętrzne
6	Poszerzenie oferty dla seniorów o specjalistyczne usługi opiekuńcze, rehabilitacyjne i włączające w życie społeczne	2021-2023	-Gminny Ośrodek Pomocy Społecznej w Pieckach -szkolenia -organizacje pozarządowe Środowiskowy Dom Samopomocy w Pieckach -Gminny Ośrodek Kultury „Pegaz” w Pieckach	Liczba seniorów korzystających ze wsparcia, Liczba zadań	Własne środki finansowe gminy, środki zewnętrzne
7	Udzielanie pomocy finansowej i rzeczowej rodzinom	2021-2023	-Gminny Ośrodek Pomocy Społecznej w Pieckach, -organizacje pozarządowe	Liczba rodzin objętych pomocą (szt.)	Własne środki finansowe gminy, środki zewnętrzne
8	Tworzenie i realizacja projektów wspierających rodzinę	2021-2023	-Gminny Ośrodek Pomocy Społecznej w Pieckach, organizacje pozarządowe	Liczba projektów (szt.)	Własne środki finansowe gminy, środki zewnętrzne
9	Działania asystentów rodzin i placówek wsparcia dziennego wspomagających w wypełnianiu funkcji opiekuńczo-wychowawczych	2021-2023	-Gminny Ośrodek Pomocy Społecznej w Pieckach,	Ilość przeprowadzonych działań przez asystentów rodziny (szt.) Ilość przeprowadzonych działań przez placówki wsparcia dziennego (szt.)	Własne środki finansowe gminy, środki zewnętrzne
10	Działania Zespołu Interdyscyplinarnego na rzecz rodzin, w których występuje problem przemocy domowej	2021-2023	Gminny Ośrodek Pomocy Społecznej, organizacje pozarządowe	Ilość działań (szt.)	Własne środki finansowe gminy, środki zewnętrzne
11	Prowadzenie konsultacji i poradnictwa specjalistycznego dla rodzin	2021 - 2023	Gminny Ośrodek Pomocy Społecznej, placówki oświaty	Liczba udzielonych porad (szt.) Liczba konsultacji (szt.)	Własne środki finansowe gminy, środki zewnętrzne

12	Działania profilaktyczne, edukacyjne (kampanie, heppeningi, warsztaty, szkolenia, superwizje, itp.) na rzecz dzieci i rodziny	2021-2023	-Urząd Gminy w Pieckach; · - Gminny Ośrodek Pomocy Społecznej w Pieckach; -Gminna Komisja Rozwiązywania Problemów Alkoholowych; -Zespół Interdyscyplinarny; służba zdrowia, asystent rodziny, Środowiskowy Dom Samopomocy w Pieckach, Gminny Ośrodek Kultury „Pegaz” w Pieckach; Placówki wsparcia dziennego (świetlice); -szkoły, przedszkola; -Posterunek Policji w Pieckach; -organizacje pozarządowe i Kościoły.	Liczba kampanii (szt.) Liczba heppeningów (szt.) Liczba warsztatów (szt.) Liczba szkoleń (szt.)	Własne środki finansowe gminy, środki zewnętrzne
13	Prowadzenie grup wsparcia, grup samopomocowych, zajęć specjalistycznych dla dzieci z niepełnosprawnościami	2021-2023	-Urząd Gminy w Pieckach; · - Gminny Ośrodek Pomocy Społecznej w Pieckach; -Gminna Komisja Rozwiązywania Problemów Alkoholowych; -Zespół Interdyscyplinarny; -służba zdrowia, -placówki wsparcia dziennego (świetlice) -Posterunek Policji w Pieckach; -organizacje pozarządowe i Kościoły.	Ilość prowadzonych grup (szt.) Ilość zajęć dla dzieci z niepełnosprawnościami Ilość uczestników (szt.) (szt.)	Własne środki finansowe gminy, środki zewnętrzne
14	Zwiększenie dostępu dzieci i młodzieży do alternatywnych form spędzania czasu wolnego.	2021-2023	-Gminny Ośrodek Pomocy Społecznej w Pieckach; -świetlice wiejskie; -szkoły, przedszkola; -Gminny Dom Kultury „Pegaz”	Ilość prowadzonych zajęć (szt.) Ilość uczestników	Własne środki finansowe gminy, środki zewnętrzne

			w Pieckach			
15	Prowadzenie warsztatów dla rodziców: „Szkoła Rodzenia”, "Szkoła dla rodziców",	2021-2023	-Urząd Gminy w Pieckach; · Gminny Ośrodek Pomocy Społecznej w Pieckach; -Gminna Komisja Rozwiązywania Problemów Alkoholowych; -Zespół Interdyscyplinarny; -szużba zdrowia, -asystent rodziny, Placówki wsparcia dziennego (światlice); -szkoły, przedszkola; -Posterunek Policji w Pieckach; -organizacje pozarządowe i Kościoły.	Ilość przeprowadzonych warsztatów (szt.) Ilość uczestników (szt.) Kaźda ilość podana z wyszczególnieniem rodzaju warsztatu	Własne środki finansowe gminy, środki zewnętrzne	
16	Działania Profilaktyczne skierowane do dzieci i młodzieży w temacie zjawiska przemocy i agresji oraz uzależnień	2021-2023	-Gminna Komisja Rozwiązywania Problemów Alkoholowych; -Zespół Interdyscyplinarny; -szużba zdrowia, -asystent rodziny, -Gminny Ośrodek Kultury „Pegaz” w Pieckach; -działania profilaktyczne na bazie świetlic wiejskich, -szkoły, przedszkola; -Posterunek Policji w Pieckach; -organizacje pozarządowe i Kościoły. -inni	Ilość przeprowadzonych działań Liczba uczestników	Własne środki finansowe gminy, środki zewnętrzne	
17	Realizacja "mobilnych zajęć i dyżurów konsultacyjno-informacyjnych”	2021-2023	-Gminny Ośrodek Pomocy Społecznej w Pieckach -asystent rodziny -zajęcia na bazie świetlic wiejskich -inni	Ilość zajęć (szt.) Ilość dyżurów (szt.)	Własne środki finansowe gminy, środki zewnętrzne	
18	Spotkania rodziców biologicznych w ramach "Profilaktycznego klubiku rodzica" z dziećmi przebywającymi w pieczy zastępczej	2021-2023	-Gminny Ośrodek Pomocy Społecznej w Pieckach -Powiatowe Centrum Pomocy Rodzinie -Organizacje pozarządowe -inni	Ilość spotkań(szt.) Ilość rodzin (szt.)	Własne środki finansowe gminy, środki zewnętrzne	

19	Umieszczanie informacji w mediach (gazeta lokalna, portal społecznościowy) dot. organizowanych spotkań dla rodzin, warsztatów szkoleniowych, punktu konsultacyjno-informacyjnego, zajęć grup zabawowych	2021-2023	Gminny Ośrodek Pomocy Społecznej w Pieckach -Urząd Gminy w Pieckach -inni	Ilość umieszczonych informacji (szt.)	Własne środki finansowe gminy, środki zewnętrzne
20	Udzielenie świadczeń rodzinnych, jak również świadczeń z Funduszu Alimentacyjnego	2021-2023	-Gminny Ośrodek Pomocy Społecznej w Pieckach	Ilość udzielonych świadczeń rodzinnych Ilość udzielonych świadczeń z FA	Własne środki finansowe gminy, środki zewnętrzne
21	Funkcjonowanie programu wsparcia rodziny 500+ z edukacją wydatkowania otrzymanego wsparcia finansowego	2021-2023	-Gminny Ośrodek Pomocy Społecznej w Pieckach · Inni	Ilość udzielonych świadczeń 500+ Ilość działań edukacyjnych (szt.)	Własne środki finansowe gminy, środki zewnętrzne
22	Organizowanie corocznego festynu dla rodzin z okazji „Dni Rodziny” na terenie gminy Piecki	2021-2023	-Gminny Ośrodek Pomocy Społecznej w Pieckach; -Gminna Komisja Rozwiązywania Problemów Alkoholowych; -Zespół Interdyscyplinarny; -służba zdrowia, -asystent rodziny, -Środowiskowy Dom Samopomocy w Pieckach, -Gminny Ośrodek Kultury „Pegaz” w Pieckach; -placówki wsparcia dziennego (świetlice); -szkoły, przedszkola; -Posterunek Policji w Pieckach -organizacje pozarządowe i Kościoły. -inni	Ilość rodzin (szt.)	Własne środki finansowe gminy, środki zewnętrzne
23	Funkcjonowanie Gminnej Komisji Profilaktyki i Rozwiązywania Problemów Alkoholowych działającej na rzecz profilaktyki i wspierania rodzin borykających się z kryzysem spowodowanym uzależnieniem	2021-2023	-Gminna Komisja Rozwiązywania Problemów Alkoholowych;	Ilość posiedzeń komisji (szt.) Ilość przeprowadzonych kontroli pkt sprzedaży alkoholu (szt.) Ilość posiedzeń Zespołu Motywującego do podjęcia leczenia odwykowego.	Własne środki finansowe gminy, środki zewnętrzne
24	Aktywizacja młodzieży i seniorów w działania wolontariatu	2021-2023	-Gminny Ośrodek Pomocy Społecznej w Pieckach; -szkoły, przedszkola, -pracownik socjalny, -asystent rodziny, -organizacje pozarządowe i Kościoły. -inni	Ilość przeprowadzonych akcji Liczba wolontariuszy	Własne środki finansowe gminy, środki zewnętrzne

25	Możliwość ukończenia poszczególnego etapu edukacji np. ukończenie technikum, zdanie matury przy skorzystaniu z oferty placówek oświatowych znajdujących się na terenie powiatu	2021-2023	<ul style="list-style-type: none"> •Gminny Ośrodek Pomocy Społecznej w Pieckach; •Asystent rodziny, •Środowiskowy Dom Samopomocy w Pieckach, •Placówki wsparcia dziennego (świetlice); •Szkoły, przedszkola; •organizacje pozarządowe i Kościoły. 	Ilość osób, które ukończyły stopień edukacji (szt.) Ilość osób, które podjęły kształcenie (szt.)	Własne środki finansowe gminy, środki zewnętrzne
26	Uświadomienie kobiet w ciąży o konsekwencjach spożywania alkoholu w trakcie trwania ciąży poprzez kampanię społeczną FAS i konsultację z pielęgniarkami środowiskowymi	2021-2023	<ul style="list-style-type: none"> - Gminny Ośrodek Pomocy Społecznej w Pieckach; -Gminna Komisja Rozwiązywania Problemów Alkoholowych; -Zespół Interdyscyplinarny, -służba zdrowia -świetlice wiejskie; -szkoły; -Posterunek Policji w Pieckach; -organizacje pozarządowe i Kościoły. 	Ilość konsultacji(szt.) Ilość kampanii (szt.)	Własne środki finansowe gminy, środki zewnętrzne
27	Zorganizowanie transportu dla osób z odległych miejscowości do miejsca prowadzenia zajęć i poradnictwa specjalistycznego (zlecenie usługi)	2021-2023	<ul style="list-style-type: none"> -Gminny Ośrodek Pomocy Społecznej -Środowiskowy Dom Samopomocy w Pieckach -Urząd Gminy w Pieckach -inni 	Ilość zorganizowanych transportów (szt.)	Własne środki finansowe gminy, środki zewnętrzne
28	Zakup środka transportu na potrzeby GOPS	2021-2023	<ul style="list-style-type: none"> -Urząd Gminy Piecki -Gminny Ośrodek Pomocy Społecznej w Pieckach 	Zadysponowanie środków finansowych w planie budżetowym	Własne środki finansowe gminy, środki zewnętrzne

Zadanie 2. Systemowa i kompleksowa opieka, wychowanie i rozwój dziecka w rodzinie

L.p.	NAZWA DZIAŁANIA	OKRES REALIZACJI	JEDNOSTKA REALIZUJĄCA	MIERNIKI	ŹRÓDŁO FINANSOWANIA
1	Oferta dla kobiet w ciąży: -opracowanie lokalnego Informatora -zajęcia,, Szkoła Rodzenia”	2021-2023	<ul style="list-style-type: none"> -Gminny Ośrodek Pomocy Społecznej w Pieckach -asystent rodziny -służba zdrowia -organizacje pozarządowe i Kościoła 	Ilość opracowanych informatorów (szt.) Ilość uczestników zajęć (os.) Ilość zajęć w ramach szkoły rodzenia	Własne środki finansowe gminy, środki zewnętrzne
2	Prowadzenie indywidualnych zajęć ze specjalistami mające na celu prawidłowy proces socjalizacji dziecka oraz wdrożenie wczesnej profilaktyki przemocy w rodzinie i uzależnień	2021-2023	<ul style="list-style-type: none"> -Gminny Ośrodek Pomocy Społecznej w Pieckach -Gminna Komisja Profilaktyki i Rozwiązywania Problemów Alkoholowych, -placówki oświaty -Posterunek Policji w Pieckach -inni 	Ilość indywidualnych zajęć (szt.)	Własne środki finansowe gminy, środki zewnętrzne

3	Współpracę z rodzinnym pogotowiem opiekuńczym (na terenie gminy) dla dzieci z rodzin dotkniętych Przemocą domową, problemem uzależnień rodziców, a także skrajnym ubóstwem	2021-2023	-Gminny Ośrodek Pomocy Społecznej w Pieckach -asystent rodziny, -Powiatowe Centrum Pomocy Rodzinie w Mrągowie -Posterunek Policji w Pieckach -służba Zdrowia -placówki oświaty		Własne środki finansowe gminy, środki zewnętrzne
4	Prowadzenie Kampanii Profilaktycznych, edukacyjnych na rzecz dzieci podejmowane przez placówki oświatowe, a także inne instytucje i organizacje	2021-2023	-Gminny Ośrodek Pomocy Społecznej w Pieckach -placówki oświaty -pracownik socjalny -Gminny Ośrodek Kultury „Pegaz” w Pieckach -inni	Ilość kampanii Liczba uczestników	Własne środki finansowe gminy, środki zewnętrzne
5	Prowadzenie zajęć w ramach „Klubiku Profilaktycznego dziecka i rodzica”	2021-2023	· Gminny Ośrodek Pomocy Społecznej w Pieckach	Ilość spotkań Liczba uczestników	Własne środki finansowe gminy, środki zewnętrzne
6	Współpraca z policją, pracownikami socjalnymi, pielęgniarkami, która pozwoli wykryć, zatrzymać, zapobiec przemocy domowej, nieporadności życiowej oraz stanem zdrowia dziecka w rodzinie	2021-2023	- Gminny Ośrodek Pomocy Społecznej w Pieckach; -Gminna Komisja Rozwiązywania Problemów Alkoholowych; -zespół interdyscyplinarny; -służba zdrowia, -Posterunek Policji w Pieckach; -inni	Ilość spotkań roboczych (szt.)	Własne środki finansowe gminy, środki zewnętrzne
7	Aktywizacja społeczna i zawodowa w Klubie Integracji Społecznej w Pieckach	2021-2023	Koordinator Klubu Integracji Społecznej w Pieckach -pracownicy socjalni.	Ilość programów Ilość uczestników	Własne środki finansowe gminy, środki zewnętrzne
8	Utworzenie działania Mobilnego Zespołu Interwencji Kryzysowej (służba zdrowia, pracownik socjalny z rejonu, policja)	2021-2023	-Urząd Gminy Piecki -Gminny Ośrodek Pomocy Społecznej w Pieckach -służba zdrowia -Posterunek Policji w Pieckach -inni	Zarządzenie o powołaniu Mobilnego Zespołu Interwencji Kryzysowej, ilość działań	Własne środki finansowe gminy, środki zewnętrzne
9	Prowadzenie programu dożywiania dzieci w szkołach	2021-2023	-Gminny Ośrodek Pomocy Społecznej w Pieckach -placówki Oświaty -inne podmioty	Liczba dożywianych dzieci (szt.)	Własne środki finansowe gminy, środki zewnętrzne
10	Zapewnienie dziecku podstawowych rzeczy z (program 500+)	2021-2023	-Gminny Ośrodek Pomocy Społecznej w Pieckach -administracja rządowa	Liczba wniosków	Środki gminy, środki zewnętrzne
11	Udzielenie dzieciom z rodzin dotkniętych ubóstwem stypendiów socjalnych oraz zasiłków szkolnych	2021-2023	-placówki oświaty, -Urząd Gminy Piecki	Ilość udzielonych stypendiów socjalnych Ilość udzielonych zasiłków szkolnych	Własne środki finansowe gminy, środki zewnętrzne

Zadanie 3. Interdyscyplinarna współpraca osób, instytucji, organizacji pozarządowych na rzecz wspierania rodzin gminy Piecki zapobiegająca wykluczeniom.

L.p.	NAZWA DZIAŁANIA	OKRES REALIZACJI	JEDNOSTKA REALIZUJĄCA	MIERNIKI	ŹRÓDŁO FINANSOWANIA
1	Interdyscyplinarna współpraca pomiędzy instytucjami, organizacjami, fundacjami i stowarzyszeniami	2021-2023	-Urząd Gminy Piecki -Gminny Ośrodek Pomocy Społecznej w Pieckach -PCPR w Mrągowie -inni	Liczba realizatorów	Własne środki finansowe gminy, środki zewnętrzne

2	Kompleksowe wsparcie rodzin przez podmioty wskazane jako realizatorzy Programu	2021-2023	Samorząd, sieć instytucji, organizacji pozarządowych	Liczba realizatorów	Własne środki finansowe gminy, środki zewnętrzne
3	Wizyty studyjne na terenie kraju w podobnie działających Ośrodkach	2021-2023	· Gminny Ośrodek Pomocy Społecznej w Pieckach	Ilość odbytych wizyt studyjnych (szt.)	Własne środki finansowe gminy, środki zewnętrzne

Zadanie 4. Utworzenie Centrum Usług Społecznych

Zgodnie z ustawą z dnia 19 listopada 2019 r. „O realizowaniu usług społecznych przez centrum usług społecznych”:

Art.1. Ustawy określa:

- 1) zasady przyjmowania przez gminę programów usług społecznych;
- 2) zasady tworzenia, zadania, organizację oraz zasady działania centrum usług społecznych, zwanego dalej „centrum”;
- 3) zasady realizowania programów usług społecznych przez centrum.

Art.2. 1. Usługi społeczne oznaczają działania z zakresu:

- 1) polityki prorodzinnej,
- 2) wspierania rodziny,
- 3) systemu pieczy zastępczej,
- 4) pomocy społecznej,
- 5) promocji i ochrony zdrowia,
- 6) wspierania osób niepełnosprawnych,
- 7) edukacji publicznej,
- 8) przeciwdziałania bezrobociu,
- 9) kultury,
- 10) kultury fizycznej i turystyki,
- 11) pobudzania aktywności obywatelskiej,
- 12) mieszkalnictwa,
- 13) ochrony środowiska,
- 14) reintegracji zawodowej i społecznej

– **podejmowane przez gminę w celu zaspokajania potrzeb wspólnoty samorządowej, świadczone w formie niematerialnej bezpośrednio na rzecz osób, rodzin, grup społecznych, grup mieszkańców o określonych potrzebach lub ogółu mieszkańców.**

VIII. Realizatorzy Programu

Podmioty działające w zakresie wspierania rodziny:

- Urząd Gminy w Pieckach,
- Gminny Ośrodek Pomocy Społecznej w Pieckach,
- Powiatowe Centrum Pomocy Rodzinie w Mrągowie,
- Gminna Komisja Rozwiązywania Problemów Alkoholowych,
- Zespół Interdyscyplinarny ds. przeciwdziałania przemocy w rodzinie,
- służba zdrowia,
- asystenci rodzin,

- pracownicy socjalni,
- Klub Integracji Społecznej,
- Środowiskowy Dom Samopomocy w Pieckach,
- Gminny Ośrodek Kultury „Pegaz” w Pieckach,
- szkoły, przedszkola,
- Sąd Rodzinny, policja
- media lokalne (prasa, radio, TV),
- podmioty ekonomii społecznej w tym: organizacja pozarządowe
- związki wyznaniowe, kościoły, inne podmioty

IX. Planowanie efekty realizacji Programu

Realizacja Gminnego Programu Wpierania Rodziny na lata 2021-2023 ma na celu uświadomienie rodzicom przeżywającym trudności w wypełnianiu funkcji opiekuńczo-wychowawczej, że ich sytuacja nie musi być trwała. Spodziewanym efektem realizacji Programu ma być: polepszenie sytuacji dziecka i rodziny, wzmocnienie lub przywrócenie poczucia bezpieczeństwa socjalnego, ograniczenie zjawiska niedostosowania społecznego, zminimalizowanie negatywnych zachowań oraz stworzenie skutecznego systemu przeciwdziałania przemocy i uzależnieniom w rodzinie, a także wsparcia rodziny w pełnionych funkcjach. Planowane efekty realizacji programu:

- większa dostępność do usług społecznych, zdrowotnych i kulturalno-oświatowych;
- wczesne wspomaganie rodzin w celu zapobieganiu sytuacjom problemowym;
- promowanie pozytywnego wizerunku rodziny oraz współpracy międzypokoleniowej;
- nowy wizerunek ośrodka pomocy społecznej pojmowanego jako instytucja, której celem jest szeroko pojęte wspieranie rodzin w pełnieniu ich funkcji;
- przeciwdziałanie dziedziczeniu biedy poprzez wspieranie całej rodziny w jej najbliższym środowisku przy współpracy lokalnych instytucji (spadek bezrobocia, malejąca liczba świadczeniobiorców pomocy społecznej);
- wykorzystanie bazy lokalowej gminy (w tym świetlic wiejskich i budynków po byłych szkołach i przedszkolach, place zabaw);

X. Źródła finansowania Programu

Gminny Program Wspierania Rodziny na lata 2021-2023 realizowany będzie w ramach własnych środków finansowych gminy (w tym pochodzących z budżetu GPPiRPA), jak również funduszy pozyskanych ze źródeł zewnętrznych. Fundusze programu przeznaczone będą na:

- organizację Centrum Usług Społecznych: kadra, lokal, środek transportu
- zakup niezbędnych materiałów, sprzętu itp. do realizacji programu w siedzibie GOPS oraz na terenie gminy;
- zakup samochodu (dla GOPS) niezbędnego do działań „mobilnych” na rzecz rodzin;
- opracowanie i wydanie lokalnego Informatora dla Rodzin;
- szkolenia rodziców oraz realizatorów w/w Programu;
- prowadzenie kampanii profilaktycznych i społecznych, promocje działań prorodzinnych i inne działania przewidziane w programie.

XI. Monitoring i ewaluacja Programu.

Program będzie koordynowany przez Gminny Ośrodek Pomocy Społecznej w Pieckach.

W ramach jego realizacji będą gromadzone informacje, które pozwolą na ocenę postępów, wskażą dalsze potrzeby i zrekonstruują działania, które mają dać informację zwrotną, pozwalającą na określenie i wprowadzenie dodatkowych zmian w programie. Wskazana jest stała współpraca pomiędzy instytucjami, organizacjami, fundacjami i stowarzyszeniami w celu zapewnienia lepszego efektu podjętych inicjatyw.

Gminny Program Wspierania Rodziny na lata 2021-2023 ma charakter otwarty. Będzie podlegał ewaluacji i monitoringowi w zależności od występujących potrzeb, istotnych zmian i modyfikacji rozpoznawanych i ustalonych przez podmioty zajmujące się problemami rodziny. Ewaluacja będzie miała charakter usprawniający i wskazujący kierunki ewentualnych zmian w zapisach programowych. Pozwoli na sprawdzenie efektywności i skuteczności przyjętych założeń oraz sposobu wydatkowania środków przeznaczonych na ich realizację.

Monitoring pozwoli na analizę i ocenę zebranych informacji i planowanie dalszych działań oraz doskonalenie dotychczas ustalonych.

W terminie do dnia 31 marca każdego roku przedstawiane będzie Radzie Gminy roczne sprawozdanie z realizacji zadań przyjętych w programie, jako integralna część sprawozdania z realizacji ustawy o wspieraniu rodziny i systemu pieczy zastępczej.

XII. Podsumowanie i wnioski końcowe.

Gminny Program Wspierania rodziny na lata 2021-2023 w gminie Piecki zakłada tworzenie optymalnych warunków do poprawy jakości życia rodzin a w szczególności dzieci. Wsparcie rodziny będzie miało charakter profilaktyczny, wspierający i edukacyjny. Instytucjonalne wsparcie daje szansę samodzielnego zmierzenia się ze swoimi problemami, co przyczyni się do prawidłowego funkcjonowania w rodzinie i w środowisku. Program ma stworzyć poczucie odpowiedzialności oraz sprawić, by rodziny przy wykorzystaniu swojego potencjału rozwiązywały problemy, a tym samym wychodziły z kryzysu, w jakim się znalazły.

Spodziewanym efektem realizacji Gminnego Programu Wspierania Rodziny na lata 2021-2023 ma być polepszenie jakości życia dzieci, młodzieży, seniorów oraz całych rodzin, czego konsekwencją będzie poczucie bezpieczeństwa socjalnego, ograniczenie dysfunkcji społecznych, zminimalizowanie negatywnych i ryzykownych zachowań oraz stworzenie skutecznego systemu wsparcia rodziny.

Ważnym elementem powodzenia w zakresie realizacji programu jest ścisła współpraca instytucji i podejmowanie spójnych działań na rzecz rodzin koordynowanych przez GOPS lub inny podmiot.

XIII. Załączniki

Załącznik Nr 1 do Gminnego Programu Wspierania Rodziny w Gminie Piecki na lata 2021 -2023

KARTA MONITORINGU GMINNEGO PROGRAMU WSPIERANIA RODZINY NA LATA 2021-2023

ROK.....

Zadanie 1.

NAZWA DZIAŁANIA	WSKAŹNIKI ROK	
Diagnoza potrzeb rodzin, dzieci, kobiet w ciąży (FAS) oraz osób starszych i niepełnosprawnych	Ilość diagnoz - Ilość ankiet	
Wsparcie asystenta rodziny dla rodzin przeżywających trudności w wypełnianiu funkcji opiekuńczo-wychowawczych	Ilość rodzin, które otrzymały wsparcie asystenta (szt.)	Liczba zatrudnionych asystentów (os.)
Praca z rodziną biologiczną dziecka umieszczonego czasowo w pieczy zastępczej	Liczba wspieranych rodzin (szt.)	
Prowadzenie zajęć dla dzieci i seniorów na bazie świetlic wiejskich	Liczba zajęć (szt.)	Liczba uczestników (os.)

Współfinansowanie kosztów umieszczenia dzieci w pieczy zastępczej	Liczba dzieci umieszczonych w rodzinach zastępczych (os.)	Liczba dzieci umieszczonych w rodzinnym domu dziecka (os.)	Liczba dzieci umieszczonych w placówce opiekuńczo – wychowawczej (os.)	Liczba dzieci umieszczonych w regionalnej placówce opiekuńczo - terapeutycznej (os.)	Liczba dzieci umieszczonych w interwencyjnym ośrodku preadopcyjnym (os.)
Poszerzenie oferty dla seniorów o specjalistyczne usługi opiekuńcze, rehabilitacyjne i włączające w życie społeczne	Liczba seniorów korzystających ze wsparcia(szt.)				
Udzielanie pomocy finansowej i rzeczowej rodzinom	Liczba rodzin objętych pomocą (szt.)				
Tworzenie i realizacja projektów wspierających rodzinę	Liczba projektów (szt.)				
Działania asystentów rodzin i placówek wsparcia dziennego wspomagających w wypełnianiu funkcji opiekuńczo wychowawczych	Ilość przeprowadzonych działań przez rodziny (szt.) Ilość przeprowadzonych działań przez placówki asystentów wsparcia dziennego (szt.)				
Działania Zespołu Interdyscyplinarnego na rzecz rodzin, w których występuje problem przemocy domowej	Ilość działań (szt.)				
Prowadzenie konsultacji i poradnictwa specjalistycznego dla rodzin	Liczba udzielonych porad (szt.)		Liczba konsultacji (szt.)		
Działania profilaktyczne, edukacyjne (kampanie, heppeningi, warsztaty, szkolenia, superwizje itp.) na rzecz dzieci i rodziny	Liczba kampanii (szt.)	Liczba heppeningów (szt.)	Liczba warsztatów (szt.)	Liczba szkoleń (szt.)	
Prowadzenie grup wsparcia, grup samopomocowych, zajęć specjalistycznych dla dzieci z niepełnosprawnościami	Ilość prowadzonych grup (szt.)		Ilość zajęć dla dzieci z niepełnosprawnościami (szt.)	Ilość uczestników(szt)	
Zwiększenie dostępu dzieci i młodzieży do alternatywnych form spędzania czasu wolnego	Ilość prowadzonych zajęć (szt.)		Ilość uczestników (os.)		
Prowadzenie warsztatów dla rodziców: „ Szkoła Rodzenia”, „Szkoła dla rodziców”,	Ilość przeprowadzonych warsztatów (szt.)		Ilość uczestników (szt.)		
Działania profilaktyczne skierowane do dzieci i młodzieży w temacie zjawiska przemocy i agresji oraz uzależnień	Ilość przeprowadzonych działań(szt.)		Ilość uczestników (szt.)		
Realizacja "mobilnych zajęć i dyżurów konsultacyjno-informacyjnych”	Ilość zajęć (szt.)		Ilość dyżurów (szt.)		

Spotkania rodziców biologicznych w ramach "Profilaktycznego Klubiku Rodzica" z dziećmi przebywającymi w pogotowiu rodzicielskim	Ilość spotkań(szt.)		Ilość rodzin (szt.)	
Umieszczanie informacji w mediach (gazeta lokalna, portal społecznościowy) dot. organizowanych spotkań dla rodzin, warsztatów szkoleniowych, punktu konsultacyjno-informacyjnego, zajęć grup zabawowych	Ilość umieszczonych informacji (szt.)		Ilość mediów gdzie zostały umieszczone informacje (szt.)	
Udzielenie pomocy finansowej i rzeczowej z pomocy społecznej oraz świadczeń rodzinnych, jak również świadczeń z Funduszu Alimentacyjnego	Ilość udzielonych pomocy finansowej (szt.)	Ilość udzielonych pomocy rzeczowych (szt.)	Ilość udzielonych świadczeń rodzinnych	Ilość udzielonych świadczeń z Funduszu Alimentacyjnego (szt.)
funkcjonowanie programu wsparcia rodziny 500+ z edukacją wydatkowania otrzymanego wsparcia finansowego	Ilość udzielonych świadczeń 500+(szt.)		Ilość działań edukacyjnych (szt.)	
Organizowanie corocznego festynu dla rodzin z okazji „Dni Rodziny” na terenie gminy Piecki	Ilość rodzin (szt.)			
Funkcjonowanie Gminnej Komisji Profilaktyki i Rozwiązywania Problemów Alkoholowych działającej na rzecz profilaktyki i wspierania rodzin borykających się z kryzysem spowodowanym uzależnieniem	Ilość posiedzeń komisji(szt.)		Ilość przeprowadzonych kontroli pkt sprzedaży alkoholu (szt.)	Ilość akcji profilaktycznych (szt.)
Aktywizacja młodzieży i seniorów w działania wolontariatu	Liczba wolontariuszy(os.)			
Uświadamianie kobiet w ciąży o konsekwencjach spożywania alkoholu w trakcie trwania ciąży poprzez kampanię społeczną FAS i konsultację z pielęgniarkami środowiskowymi	Ilość konsultacji(szt.)		Ilość kampanii (szt.)	
Zorganizowanie transportu dla osób z odległych miejscowości do miejsca prowadzenia zajęć i poradnictwa specjalistycznego (zlecenie usługi)	Ilość zorganizowanych transportów (szt.)			
Zakup środka transportu na potrzeby GOPS	Zadysponowanie środków finansowych w planie budżetowym			

Zadanie 2

NAZWA DZIAŁANIA	WSKAŹNIKI ROK
------------------------	----------------------------

Oferta dla kobiet w ciąży: Informator, Szkoła Rodzenia	Ilość rozpropagowanych informatorów (szt.)	Ilość uczestników szkoły rodzenia(os.)	Ilość zajęć w ramach szkoły rodzenia
Prowadzenie indywidualnych zajęć ze specjalistami mające na celu prawidłowy proces socjalizacji dziecka oraz wdrożenie wczesnej profilaktyki przemocy w rodzinie i uzależnień	Ilość indywidualnych zajęć (szt.)		
Współpraca z rodzinnym pogotowiem opiekuńczym (na terenie gminy) dla dzieci z rodzin dotkniętych przemocą domową, problemem uzależnień rodziców, a także skrajnym ubóstwem	Ilość przeprowadzonych interwencji (szt.)	Ilość rodzin objętych współpracą (szt.)	
Prowadzenie Kampanii Profilaktycznych, edukacyjnych na rzecz dzieci podejmowane przez placówki oświatowe, a także inne instytucje i organizacje	Ilość przeprowadzonych kampanii (szt.)		
Prowadzenie zajęć w ramach „Klubiku Profilaktycznego Dziecka I Rodzica”	Ilość spotkań(szt.)	Ilość uczestników(szt.)	
Współpraca z policją, pracownikami socjalnymi, pielęgniarkami, która pozwoli wykryć, zatrzymać, zapobiec przemocy domowej, nieporadności życiowej oraz stan zdrowia dziecka w rodzinie	Ilość spotkań roboczych (szt.)		
Aktywizacja zawodowa i społeczna w ramach działalności Klubu Integracji Społeczne	Ilość programów		Ilość uczestników
Utworzenie Mobilnego Zespół Interwencji Kryzysowej (służba zdrowia, pracownik socjalny z rejonu, policja, specjaliści z PKI)	Zarządzenie o powołaniu Mobilnego Zespołu Interwencji Kryzysowej		
Prowadzenie programu dożywania dzieci w szkołach	Liczba dożywianych dzieci (szt.)		
Zapewnienie dziecku podstawowych przedmiotów, rzeczy z programu 500+ takich jak: książki, ubrania	Liczba wniosków	Liczba dzieci	
Udzielenie dzieciom z rodzin dotkniętych ubóstwem stypendiów socjalnych oraz zasiłków szkolnych	Ilość udzielonych stypendiów socjalnych	Ilość udzielonych zasiłków szkolnych	

Zadanie 3

NAZWA DZIAŁANIA	WSKAŹNIKI ROK	
Utworzenie Centrum Usług Społecznych mającego na celu współpracę pomiędzy instytucjami, organizacjami, fundacjami i stowarzyszeniami w celu zapewnienia lepszego efektu podjętych inicjatyw	Zarządzenie o powołaniu Centrum Usług Społecznych	
Kompleksowe wsparcie rodzin przez podmioty wskazane jako realizatorzy Programu	Ilość rodzin, które otrzymały wsparcie (szt.)	
Organizowanie raz na kwartał spotkań podmiotów realizujących Program w celu omówienia realizowanych wspólnych działań na rzecz dziecka i rodziny	Protokół ze spotkania realizatorów(szt.)	Lista obecności realizatorów (szt.)
Wizyty studyjne na terenie kraju w podobnie działających Ośrodkach	Ilość odbytych wizyt studyjnych (szt.)	

Zadanie 4.

NAZWA DZIAŁANIA	WSKAŹNIKI ROK					
Lokalna diagnoza potrzeb	Przeprowadzenie diagnozy					
Plan współpracy instytucji i podmiotów odpowiedzialnych za wsparcie rodzin	Plan współpracy					
Wybór instytucji, przy której będzie afiliowane CUS	Zarządzenia Wójta Gminy					
Skład zespołu do spraw organizowania usług Społecznych(w tym organizator usług społecznych oraz koordynator indywidualnych planów usług społecznych	Zarządzenia Wójta Gminy					
Przygotowanie oferty CUS,	stworzenie wspólnej oferty „pakiet usług” skierowanej do ogółu mieszkańców, jak i do grup o szczególnych potrzebach, np. osób z niepełnosprawnościami , osób starszych, rodzin wielodzietnych	punkty konsultacyjno-informacyjne zatrudniające specjalistów z dziedzin m.in.: prawa, zdrowia oraz mediatora,	organizacja alternatywnych form spędzania czasu wolnego skierowanych do całych rodzin od juniora do seniora,	mobilne dyżury konsultacyjno-informacyjne,	wychowanie z poszanowaniem wartości przekazanej między pokoleniami,	akcje profilaktyczne i kampanie społeczne

Promocja działań CUS	Ilość ogłoszeń w mediach lokalnych	Ilość plakatów/ ulotek promujących CUS
----------------------	------------------------------------	--

Załącznik Nr 2 do Gminnego Programu Wspierania Rodziny w Gminie Piecki na lata 2021 -2023

WZÓR ANKIETY SKIEROWANEJ DO MIESZKAŃCÓW.

Ankieta: Problemy społeczne w środowisku lokalnym

Szanowni Państwo,

w związku z kończącym się w grudniu 2020 r. Programem Wspierania Rodziny w Gminie Piecki na lata 2017-2020, rozpoczęto pracę nad aktualizacją w/w programu. Pracę nad Programem Wspierania Rodziny w Gminie Piecki oparte są głównie na diagnozie środowiska lokalnego. W związku z powyższym uprzejmie prosimy o wypełnienie niniejszej ankiety. Ma ona charakter anonimowy i służy poznaniu opinii społeczności lokalnej na temat problemów społecznych dotyczących funkcjonowaniu instytucjonalnego systemu wsparcia dziecka i rodziny w Gminie Piecki.

Rolą Gminnego Programu Wspierania Rodziny w Gminie Piecki jest usystematyzowanie i zaplanowanie działań wobec rodzin przez instytucje funkcjonujące na terenie Gminy Piecki, które zajmują się wspieraniem dziecka i rodziny.

Dziękujemy za wypełnienie ankiety.

1. Jak ocenia Pani/Pan warunki życia w Gminie (w każdym obszarze proszę zaznaczyć znakiem x jedną odpowiedź)

Lp.	Obszar	Bardzo dobrze	Dobrze	Średnio	Źle	Bardzo źle
a)	Wsparcie osób z niepełnosprawnościami	<input type="checkbox"/>	<input type="checkbox"/>	<input type="checkbox"/>	<input type="checkbox"/>	<input type="checkbox"/>
b)	Wychowanie przedszkolne	<input type="checkbox"/>	<input type="checkbox"/>	<input type="checkbox"/>	<input type="checkbox"/>	<input type="checkbox"/>
c)	Szkolnictwo podstawowe, oferta zajęć pozalekcyjnych	<input type="checkbox"/>	<input type="checkbox"/>	<input type="checkbox"/>	<input type="checkbox"/>	<input type="checkbox"/>
e)	Dostępność kultury i rozrywki	<input type="checkbox"/>	<input type="checkbox"/>	<input type="checkbox"/>	<input type="checkbox"/>	<input type="checkbox"/>
f)	Dostępność sportu i rekreacji	<input type="checkbox"/>	<input type="checkbox"/>	<input type="checkbox"/>	<input type="checkbox"/>	<input type="checkbox"/>
g)	Pomoc społeczna	<input type="checkbox"/>	<input type="checkbox"/>	<input type="checkbox"/>	<input type="checkbox"/>	<input type="checkbox"/>
h)	Opieka zdrowotna	<input type="checkbox"/>	<input type="checkbox"/>	<input type="checkbox"/>	<input type="checkbox"/>	<input type="checkbox"/>
i)	Opieka nad dziećmi do lat 3	<input type="checkbox"/>	<input type="checkbox"/>	<input type="checkbox"/>	<input type="checkbox"/>	<input type="checkbox"/>
j)	Oferta spędzenia czasu wolnego skierowana do seniorów	<input type="checkbox"/>	<input type="checkbox"/>	<input type="checkbox"/>	<input type="checkbox"/>	<input type="checkbox"/>

2. Jakie grupy zdaniem Pani/Pana są zagrożone wykluczeniem społecznym w Gminie (proszę zaznaczyć x maksymalnie 3 grupy)

- Rodziny i osoby o niskim statusie materialnym
- Rodziny i osoby zmagającymi się z problemami opiekuńczo - wychowawczymi, w tym rodziny wielodzietne i niepełne
- Osoby samotnie wychowujące dzieci
- Rodziny i osoby dotknięte problemem uzależnień
- Rodziny zmagające się z problemem przemocy domowej
- Osoby starsze i samotne
- Dzieci i młodzież
- Osoby niepełnosprawne
- Inna grupa (jaka?)

3. Jakie działania w Pani/Pana opinii poprawiłyby sytuację rodzin w kryzysie (proszę zaznaczyć od 1 do 10, gdzie 1 oznacza najbardziej pożądane natomiast 10 najmniej pożądane)

- a) Wybierz element. - Praca socjalna/asystent rodziny
- b) Wybierz element. - Wsparcie rzeczowe, w tym w formie posiłków i żywności
- c) Wybierz element. Rozpowszechnienie informacji o możliwości uzyskania pomocy wśród osób /rodzin z problemem alkoholowym, z problemami przemocy, doświadczających innych sytuacji kryzysowych, którzy nie są objęci pomocą instytucji wspierających
- d) Wybierz element. - Edukacja rodzin w zakresie właściwego wypełniania ról rodzicielskich
- e) Wybierz element. - Zwiększenie dostępności poradnictwa psychologiczno-pedagogicznego, terapii rodzinnej
- f) Wybierz element. - Zwiększenie dostępu dzieci i młodzieży do alternatywnych form spędzania czasu wolnego
- g) Wybierz element. - Zajęcia specjalistyczne dla dzieci z niepełnosprawnościami
- h) Wybierz element. - Profilaktyka i terapia w zakresie uzależnień i przemocy w rodzinie
- i) Wybierz element. - Profilaktyka agresji i przemocy wśród dzieci i młodzieży
- j) Wybierz element. - Poszerzenie oferty wsparcia kierowanej do rodzin przez instytucje wspierające rodzinę
- k) Wybierz element. - Aktywizacja zawodowa i społeczna poprzez działania Klubu Integracji Społecznej

4. Jakim zdaniem Pani/Pana są przyczyny bezradności w sprawach opiekuńczo- wychowawczych oraz w prowadzeniu gospodarstwa domowego w Gminie (proszę zaznaczyć znakiem x maksymalnie 3 odpowiedzi)

- Negatywne wzorce wyniesione z domu rodzinnego
- Brak wiedzy o właściwych modelach i postawach wychowawczych
- Uzależnienia
- Przemoc w rodzinie
- Niepełnosprawność i długotrwała choroba
- Niedostateczna ilość szkoleń i warsztatów proponowanych przez instytucje wspierające dziecko i rodziców
- Nieadekwatny do potrzeb rodzin instytucjonalny system wsparcia dziecka i rodziców

5. Jakie problemy w Pani/Pana opinii dotyczą najczęściej osób starszych z Gminy (proszę zaznaczyć znakiem x maksymalnie 3 odpowiedzi)

- Ubóstwo
- Samotność
- Niepełnosprawność
- Choroby wieku podeszłego
- Utrudniony dostęp do usług opiekuńczych
- Ograniczona oferta spędzania czasu wolnego
- Inne (jakie?)

6. Jakie działania w Pani/Pana opinii poprawiłyby sytuację osób starszych w gminie (proszę zaznaczyć x maksymalnie 3 odpowiedzi)

- Zapewnienie opieki środowiskowej, usług opiekuńczych, rehabilitacji
- Rozwój usług opiekuńczych
- Specjalistyczne usługi opiekuńcze

- Dostęp do zajęć kulturalnych i rekreacyjnych dla osób starszych
- Organizowanie spotkań i imprez środowiskowych
- Zapewnienie dostępu do placówek wsparcia dziennego (klub seniora, dzienny dom pobytu, Środowiskowy Dom Samopomocy)
- Zaangażowanie wolontariuszy do pomocy osobom starszym
- Zaangażowanie seniorów w pomocy dzieciom i młodzieży (korepetycje, warsztaty, wymiana doświadczeń, nauka historii w opowieściach seniorów, opowieści o przeszłości)

7. Czy korzystał Pani/Pan z bezpłatnej specjalistycznej pomocy psychologa, pedagoga, mediatora, terapeuty, prawnika?

- Tak
- Nie

Jeżeli tak, to jaka była skala trudności umówienia się na wizytę?

- Nie było problemu umówiłam/-em się na wizytę w dogodnym dla mnie terminie
- Musiałem czekać i dostosować się do wolnego terminu
- Miałem problem z zapisaniem się do specjalisty

8. Czy według Pani/Pana Gmina Piecki w swoich działaniach i inwestycjach jest przyjazna rodzinom z dziećmi

- Tak
- Nie

Jeśli tak, to to jakie to działania i inwestycje?

.....

9. Jakie według Pani/Pana samorządowcy z Gminy Piecki mogliby podjąć działania, żeby wesprzeć rodziny w Gminie Piecki

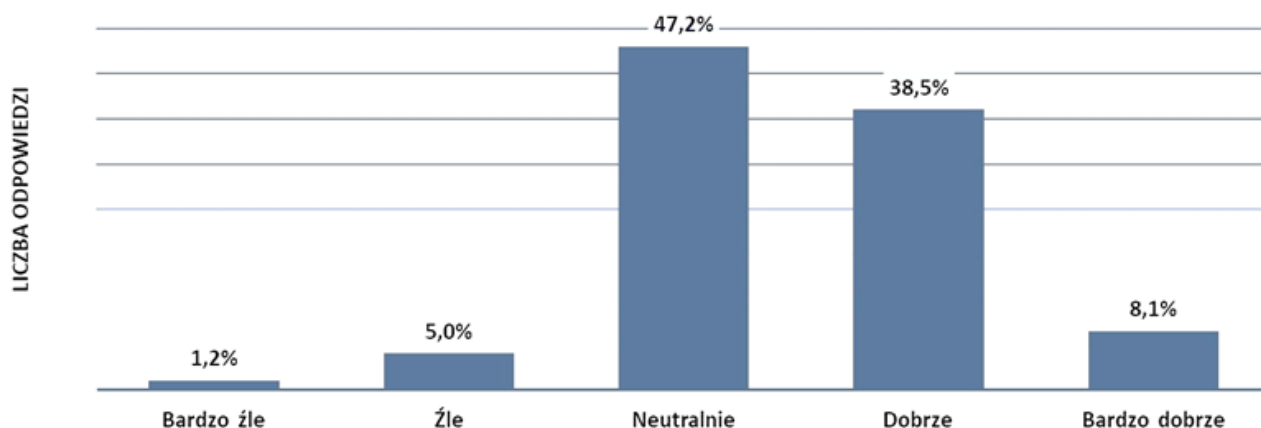
.....

.....

Załącznik Nr 3 do Gminnego Programu Wspierania Rodziny w Gminie Piecki na lata 2021 -2023

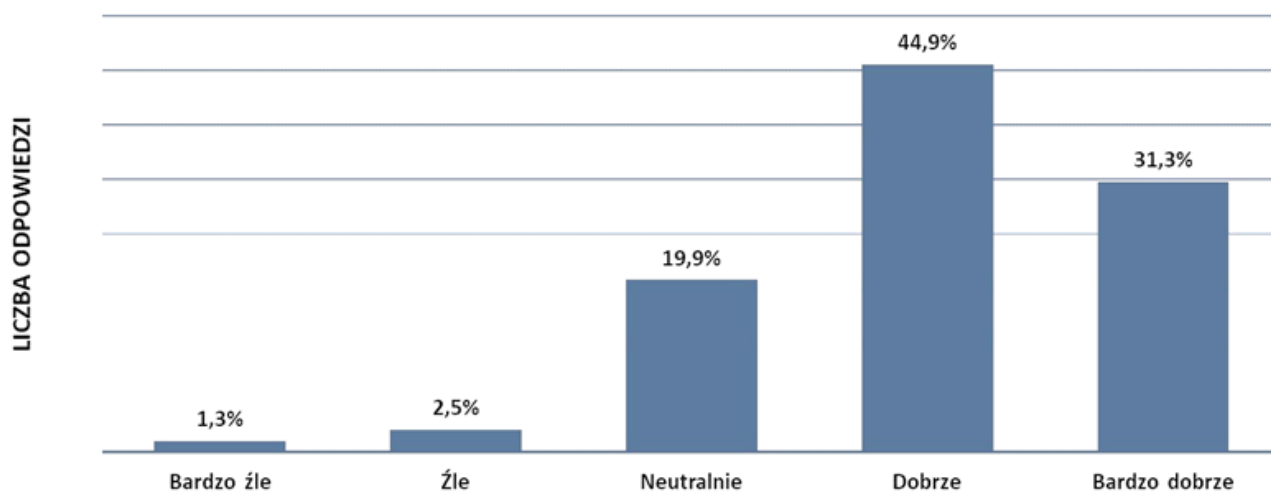
RAPORT Z ANALIZY PRZEPROWADZONEGO BADANIA ANKIETOWEGO

**Pytanie 1: Jak ocenia Pani/Pan warunki życia w Gminie
a). Wsparcie osób z niepełnosprawnościami**



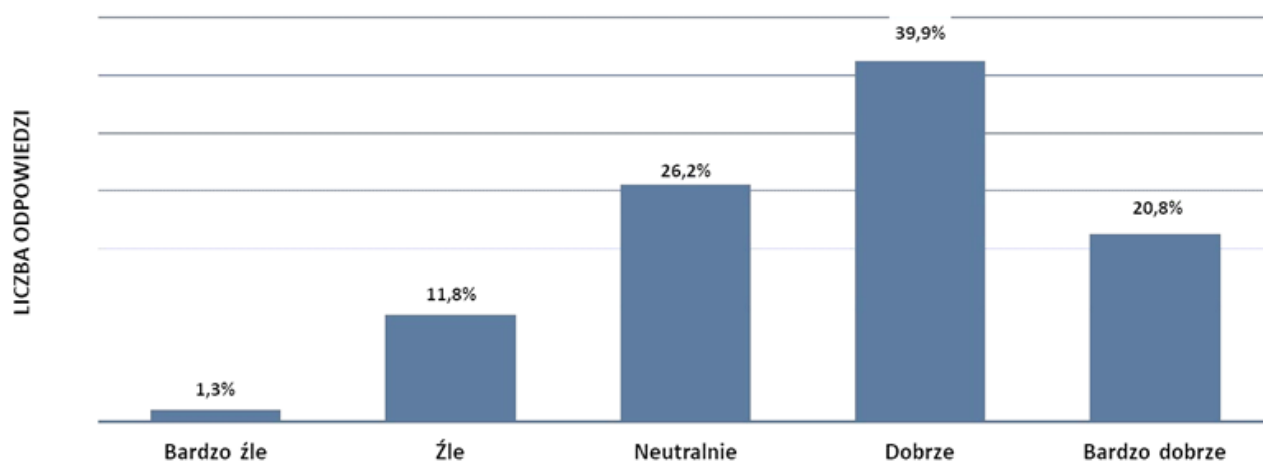
Na zadane pytanie o wsparcie osób z niepełnosprawnościami większość ankietowanych odpowiedziała, że warunki życia osób z niepełnosprawnościami w gminie Piecki są dobre. Możemy przypuszczać, że do udzielenia takiej odpowiedzi przyczyniła się działalność Środowiskowego Domu Samopomocy oraz działania wspierające dzieci z niepełnosprawnościami w Przedszkolu Samorządowym „Słoneczny Zakątek” w Pieckach.

b). Wychowanie przedszkolne



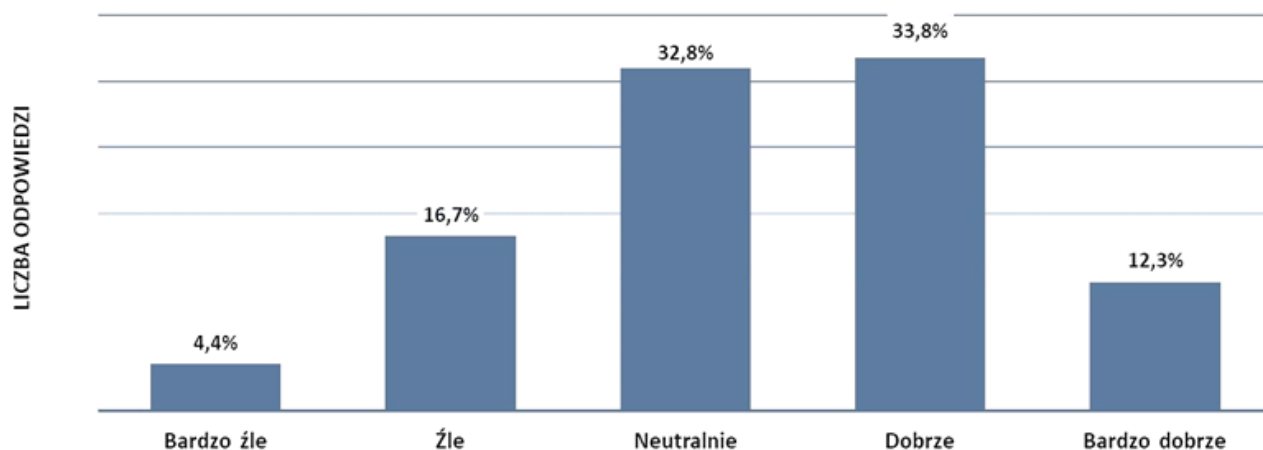
Zdecydowana większość respondentów pozytywnie oceniła wsparcie rodzin z dziećmi w wieku przedszkolnym w gminie Piecki. Sytuacja rodzin z dziećmi w wieku przedszkolnym uległa zdecydowanej poprawie dzięki utworzonym oddziałom przedszkolnym przy istniejących szkołach w naszej gminie.

c). Szkolnictwo podstawowe, w tym oferta zajęć pozalekcyjnych



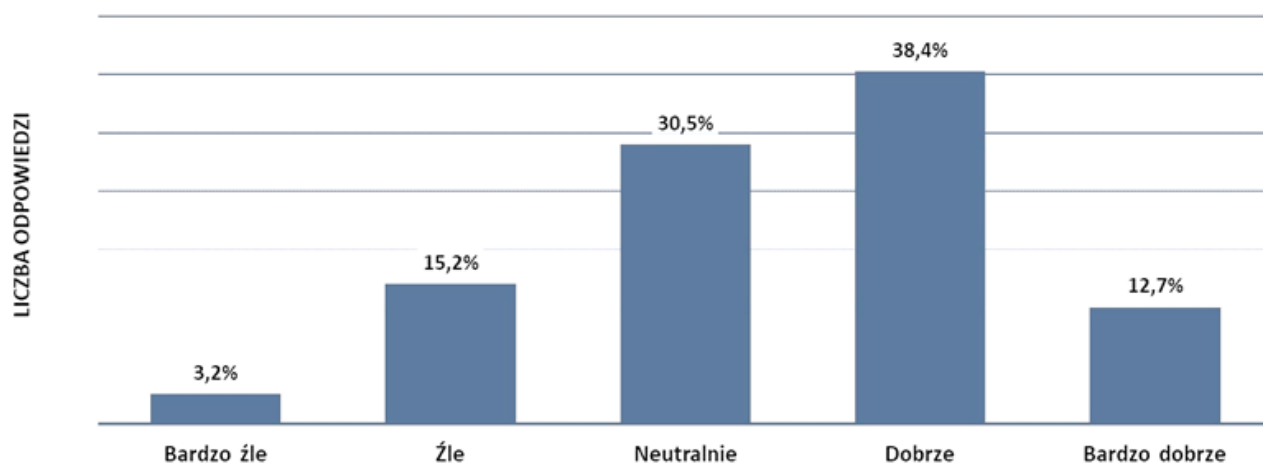
Respondenci ocenili działalność placówek oświatowych w tym ofertę zajęć poza lekcyjnych dobrze i bardzo dobrze, tylko 13% ankietowanych jest niezadowolona z działalności placówek oświatowych.

d). Dostępność kultury i rozrywki



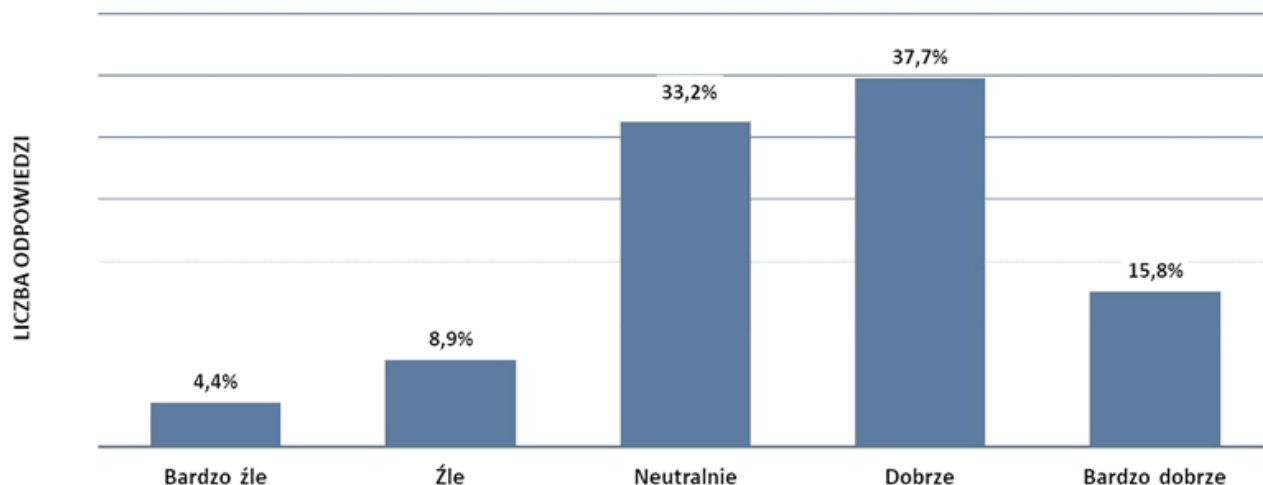
Z badania wynika, że większość mieszkańców pozytywnie ocenia dostęp do kultury i rozrywki, jednak około 20 procent respondentów negatywnie wypowiedziało się w tej kwestii, co skłania do przeanalizowania dotychczasowych działań oraz ewentualnego poszerzenia oferty w zakresie kultury i rozrywki i dostosowania jej do rzeczywistych potrzeb rodzin

e). Dostępność sportu i rekreacji



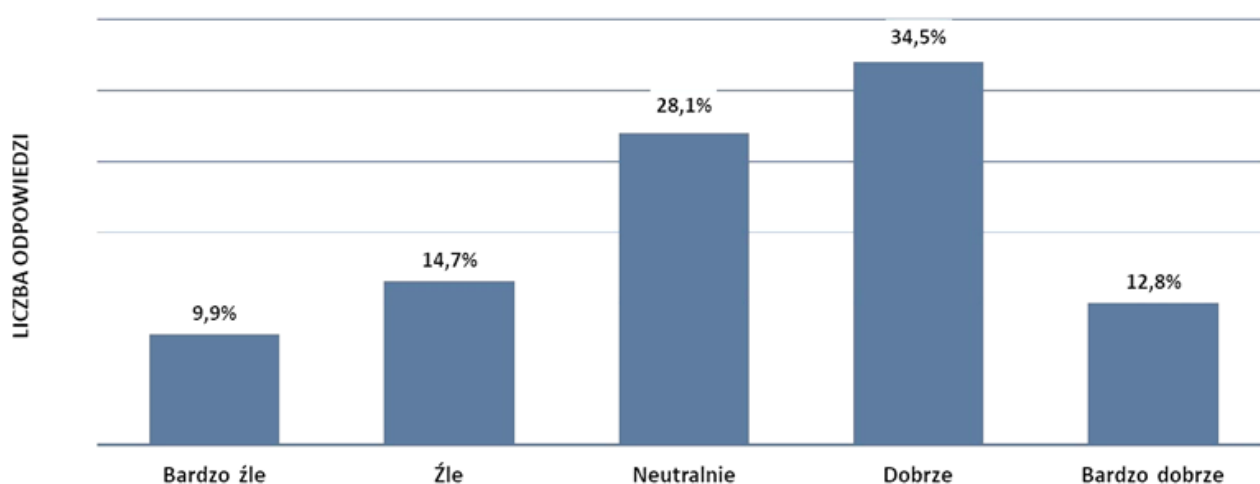
Połowa osób ankietowanych uważa, że oferta w temacie sportu i rekreacji zaspokaja ich potrzeby, jednak mimo obiektów sportowych, które posiadamy w naszej gminie i dobrego zaplecza sportowego 18% respondentów negatywnie ocenia dostęp do sportu i rekreacji.

f). Pomoc społeczna



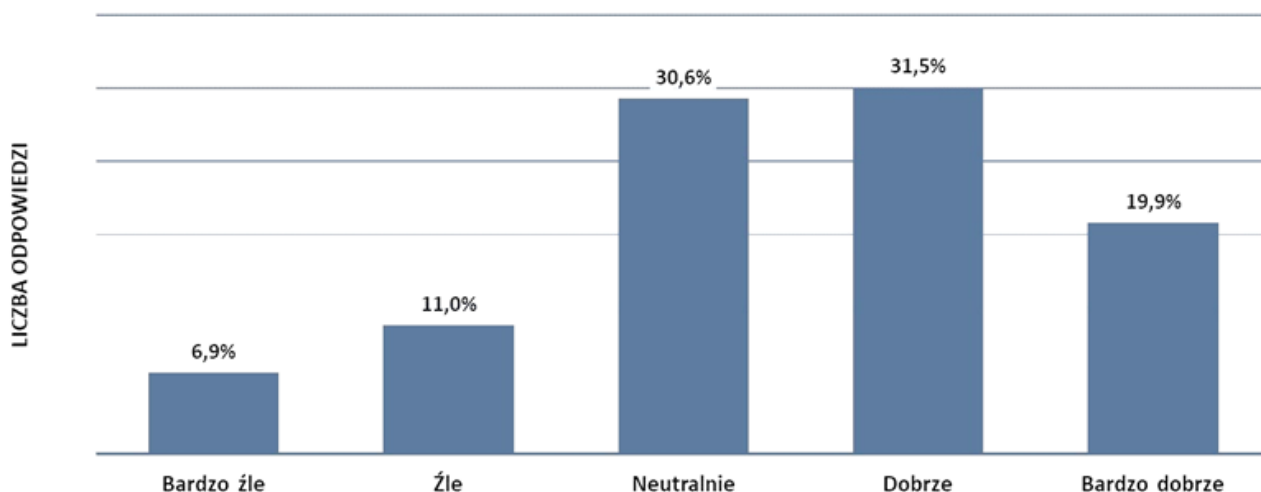
Jak wynika z analizy odpowiedzi ankietowanych tylko 13,3% wykazuje niezadowolenie z warunków życia w Gminie w obszarze pomocy społecznej

g). Opieka zdrowotna



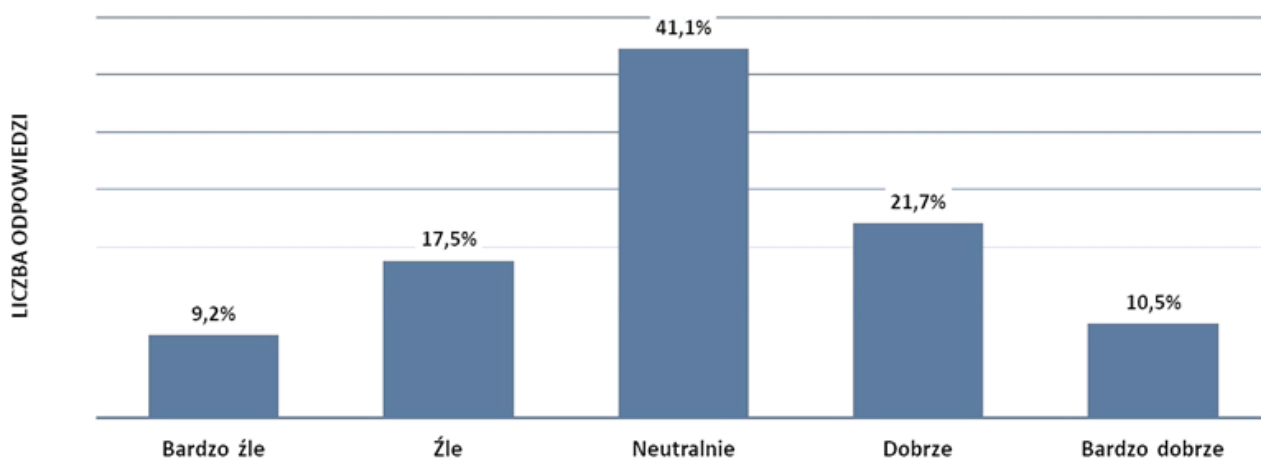
Okolo 50% ankietowanych pozytywnie odniosła się do działalności służby zdrowia w naszej gminie. Negatywnie o służbie zdrowia wypowiedziało się 25% respondentów. Należałoby przypuszczać, że wynika to z ograniczonego dostępu służby zdrowia, wynikającego z sytuacji pandemicznej panującej w całym kraju(COVID-19).

h). Opieka nad dziećmi do lat 3



Dzięki budowie w 2019 roku Klubiku Dziecięcego „Słoneczko” w Pieckach, opieka nad dziećmi do lat 3 uległa zdecydowanej poprawie, co jest widoczne w odpowiedziach respondentów, jednak liczba miejsc w placówce w niewystarczającym stopniu pokrywa potrzeby społeczeństwa, co wynika w udzielanych odpowiedziach.

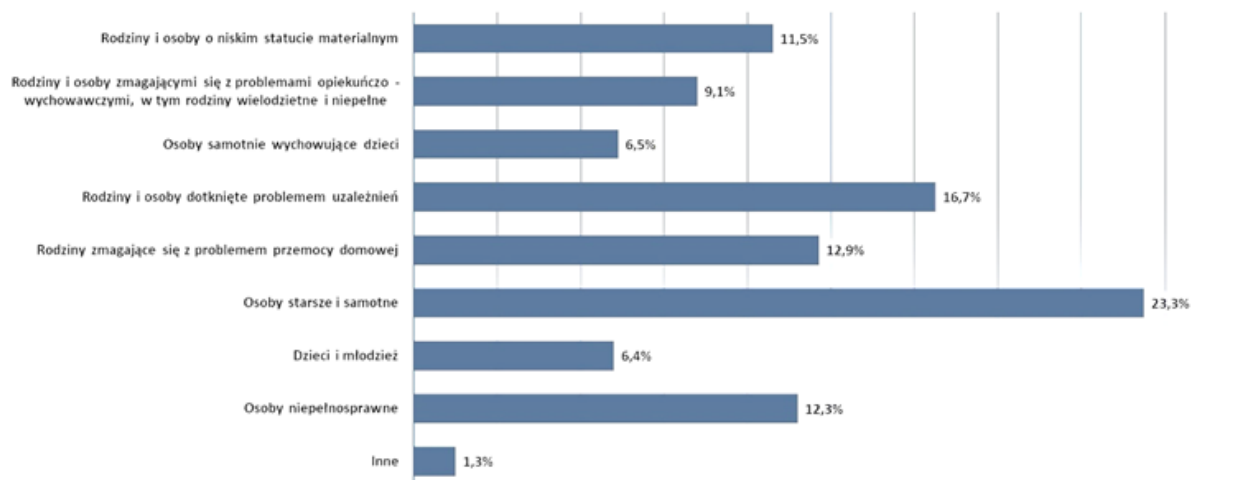
i). Oferta spędzenia czasu wolnego skierowana do seniorów



Ponad 25% respondentów oceniło, że oferta spędzania czasu wolnego skierowana do seniorów jest zła albo bardzo zła.

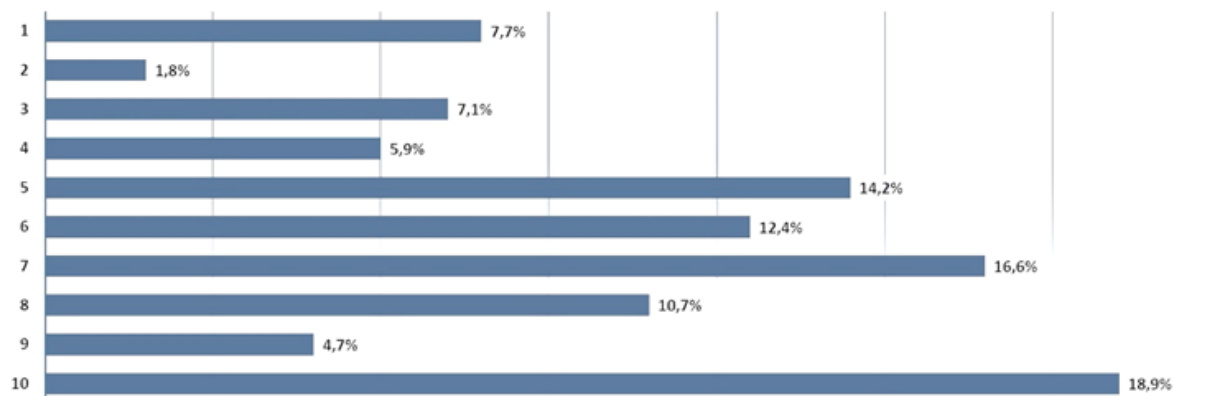
Powyższe dane wskazują, że gmina Piecki nie zaspokaja w pełni potrzeb seniorów w temacie spędzania czasu wolnego. Z analizy udzielonych odpowiedzi wynika potrzeba wdrożenia działań zarówno wspierających jak i aktywizujących seniorów.

Pytanie 2: Jakie grupy zdaniem Pani/Pana są zagrożone wykluczeniem społecznym w Gminie (proszę zaznaczyć maksymalnie 3 grupy)



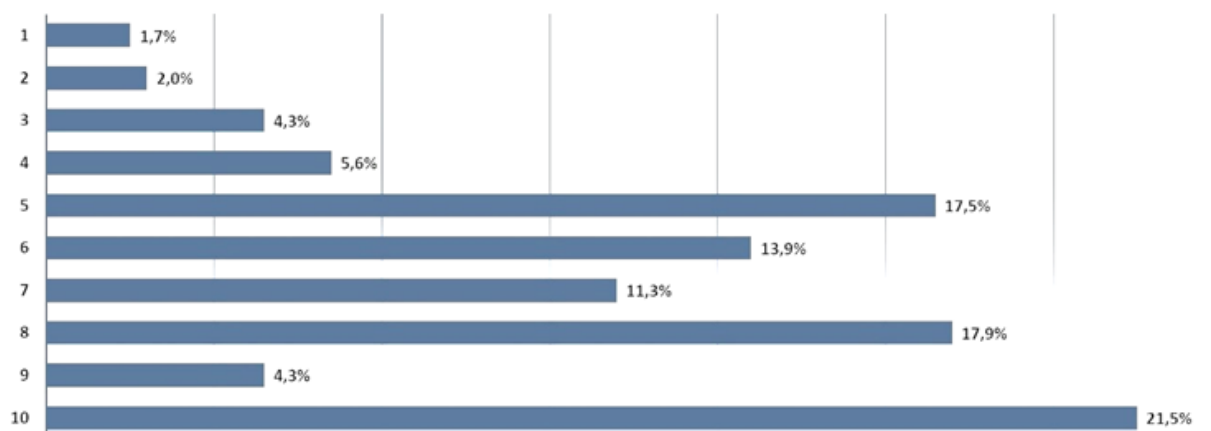
Z analizy udzielonych odpowiedzi wynika, że najbardziej narażone grupy na wykluczenie społeczne, to osoby starsze i samotne oraz rodziny z problemem uzależnienia alkoholowego. Powyższe dane pokrywają się z wynikami obserwacji środowiska lokalnego przez służby społeczne.

Pytanie 3: Jakie działania w Pani/Pana opinii poprawiłyby sytuację rodzin w kryzysie (proszę zaznaczyć od 1 do 10, gdzie 10 oznacza najbardziej pożądane natomiast 1 najmniej pożądane)
3. a). Praca socjalna/asystent rodziny



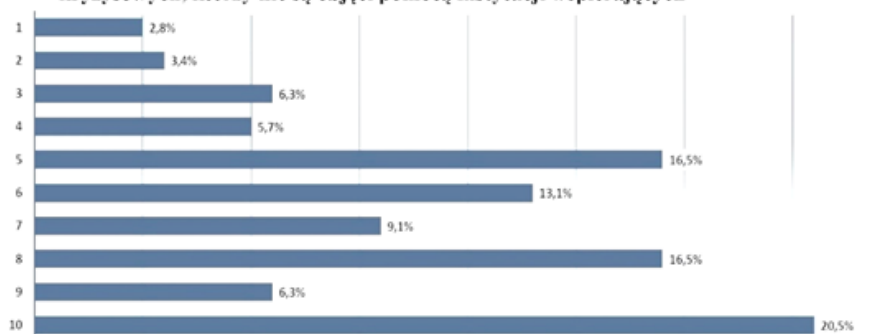
Z powyższych danych wynika że praca socjalna i wsparcie asystenta rodziny w znaczący sposób poprawiają sytuacje rodzin w kryzysie.

b). Wsparcie rzeczowe, w tym w formie posiłków i żywności



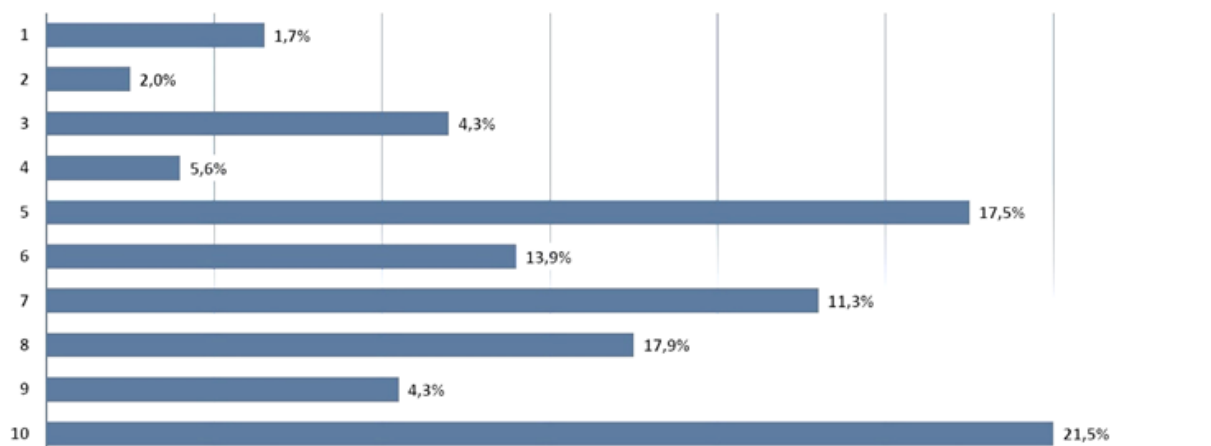
Analizując odpowiedzi respondentów widzimy, że większość ankietowanych pozytywnie ocenia pomoc potrzebującym rodzinom, w formie posiłków czy żywności. Ponad 25 % ankietowanych uważa, że wsparcie rzeczowe jest formą wspierania rodzin bardzo pożądaną.

c). Rozpowszechnienie informacji o możliwości uzyskania pomocy wśród osób /rodzin z problemem alkoholowym, z problemami przemocy, doświadczających innych sytuacji kryzysowych, którzy nie są objęci pomocą instytucji wspierających



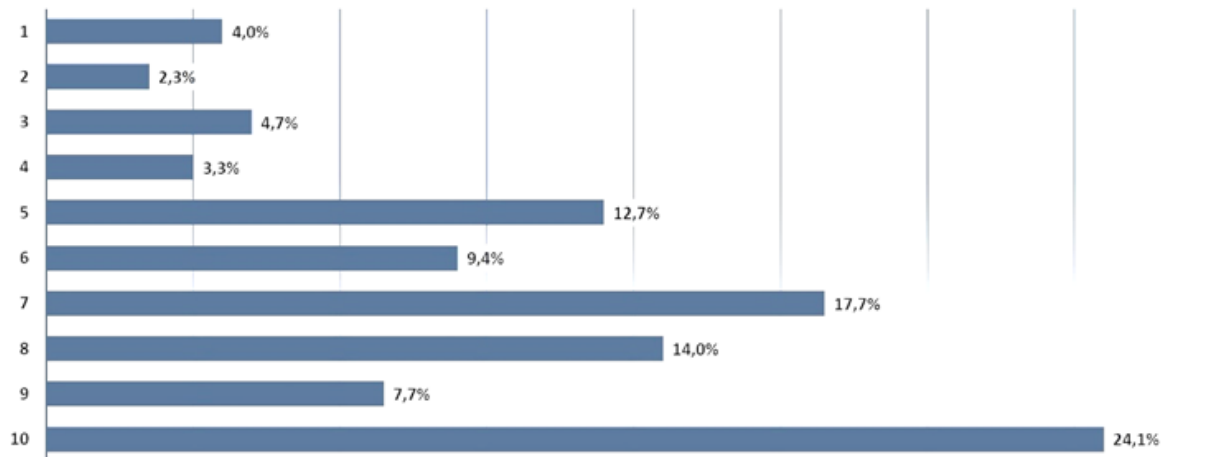
Z powyższych danych wynika, że rozpowszechnianie informacji o możliwości uzyskania pomocy wśród osób/rodzin z problemem alkoholowym, z problemami przemocy, doświadczających innych sytuacji kryzysowych, którzy nie są objęci pomocą instytucji wspierających w znaczący sposób poprawiłyby sytuację rodzin w kryzysie.

d). Edukacja rodzin w zakresie właściwego wypełniania ról rodzicielskich



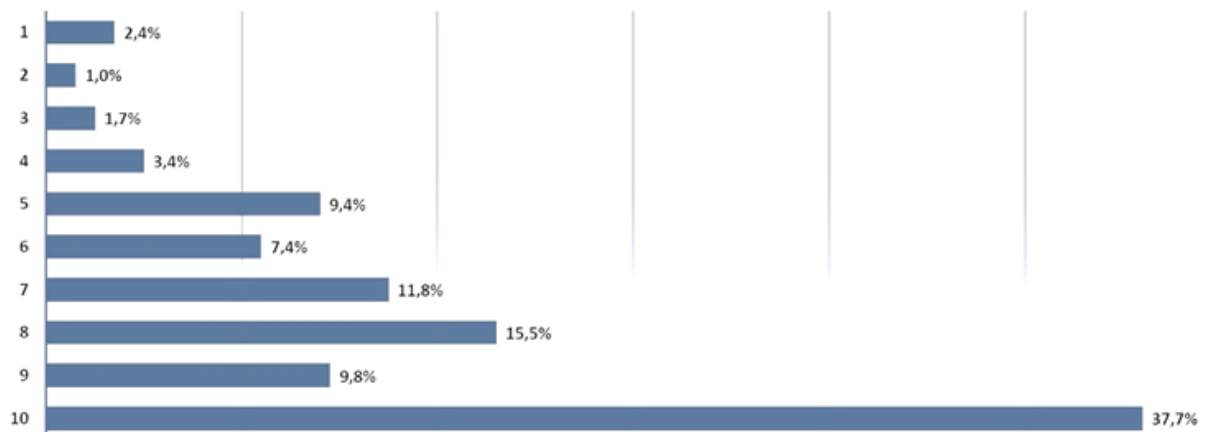
Spośród wszystkich badanych 25 % respondentów uważa, że edukacja rodzin w zakresie właściwego wypełniania ról rodzicielskich byłaby najbardziej wskazana w rodzinach znajdujących się w kryzysie. Tylko 1,7% ankietowanych jest zdania, że rodzinie w kryzysie taka edukacja jest nie potrzebna.

e). Zwiększenie dostępności poradnictwa psychologiczno - pedagogicznego, terapie rodzinne



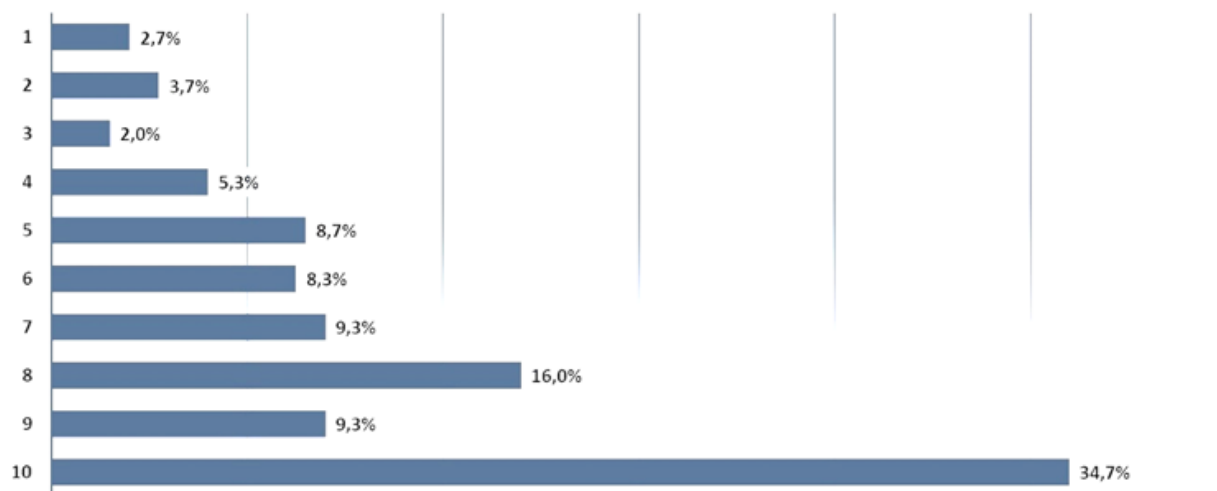
Ponad 30% badanych jest zdania, że rodzinie w kryzysie pomogłoby zwiększenie dostępności do specjalistycznej pomocy min. terapii rodzinnej. Uzyskane dane pozwalają przypuszczać, że ankietowani doceniają skuteczność specjalistycznej pomocy w rozwiązywaniu rodzinnych problemów.

f). Zwiększenie dostępu dzieci i młodzieży do alternatywnych form spędzania czasu wolnego



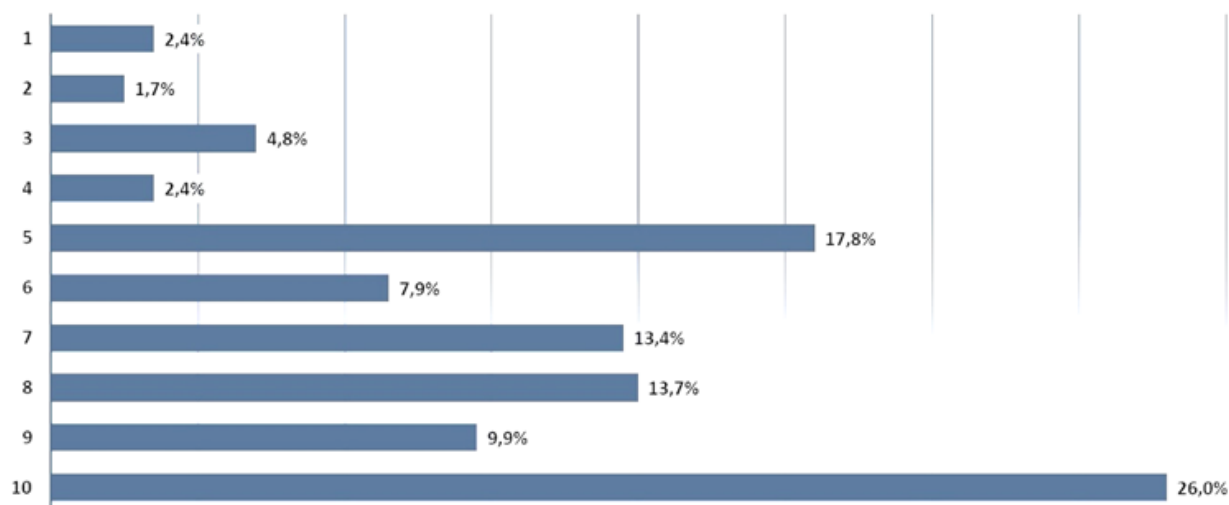
Prawie 50 % badanych uważa, że zwiększenie dostępu dzieci i młodzieży do alternatywnych form spędzania czasu wolnego przyczyniłoby się do poprawy jakości życia rodzin będących w kryzysie.

g). Zajęcia specjalistyczne dla dzieci z niepełnosprawnościami



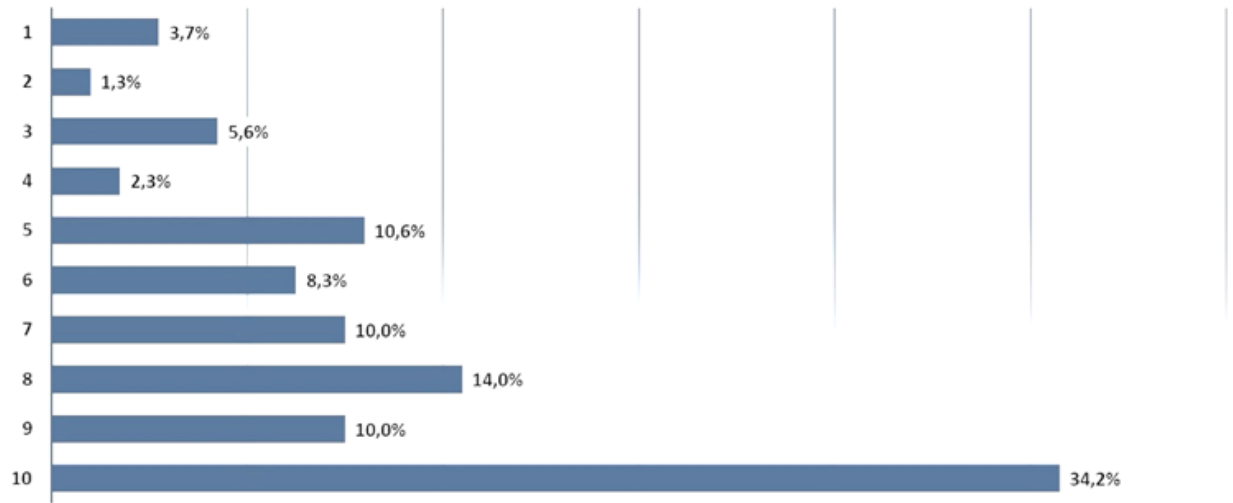
Rodziny zmagające się z niepełnosprawnością dziecka same w sobie przechodzą kryzys. Analizując powyższą tabelę wyraźnie widzimy, że zajęcia specjalistyczne dla dzieci z niepełnosprawnościami pomogłyby rozwiązać część problemów występujących w tych rodzinach oraz przyczyniłyby się do poprawy jakości życia.

h). Profilaktyka i terapia w zakresie uzależnień i przemocy w rodzinie



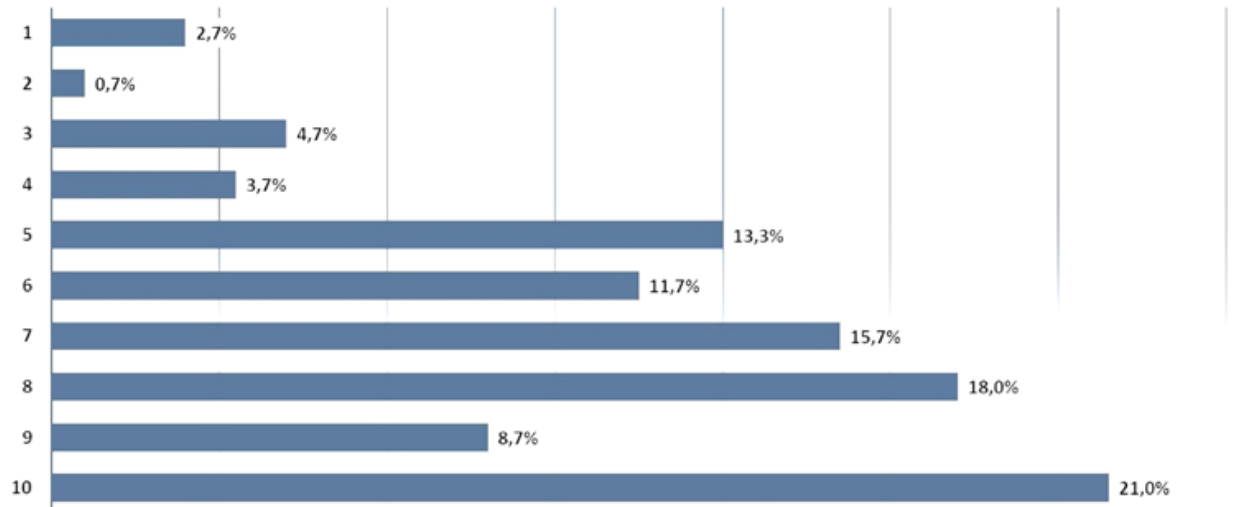
Ankietowani w większości pozytywnie odnieśli się do działań profilaktycznych i terapeutycznych w temacie uzależnień i przemocy w rodzinie. Respondenci doceniają skuteczność profilaktyki.

i). Profilaktyka agresji i przemocy wśród dzieci i młodzieży



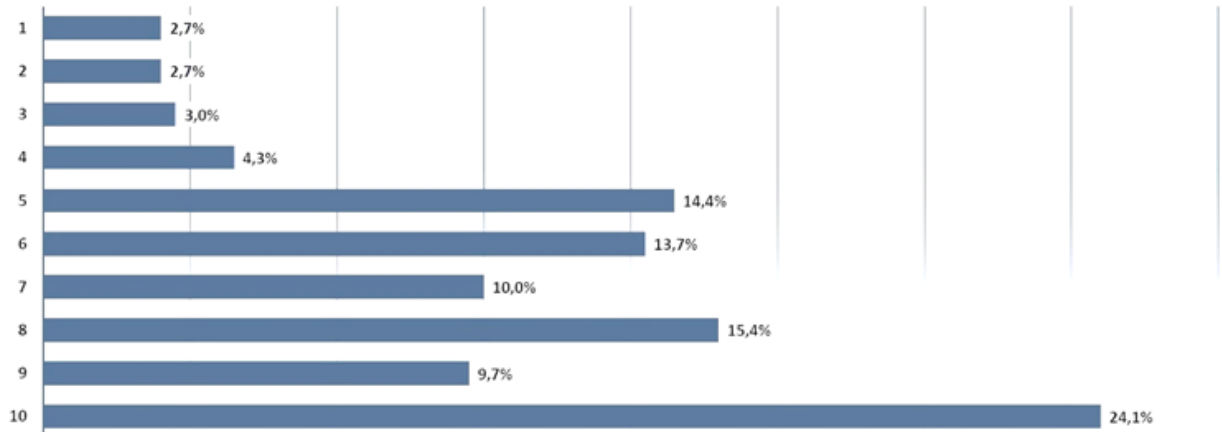
Większość respondentów jest zdania, że należy promować działania profilaktyczne dla dzieci i młodzieży w temacie zjawiska przemocy i agresji.

j). Poszerzenie oferty wsparcia kierowanej do rodzin przez instytucje



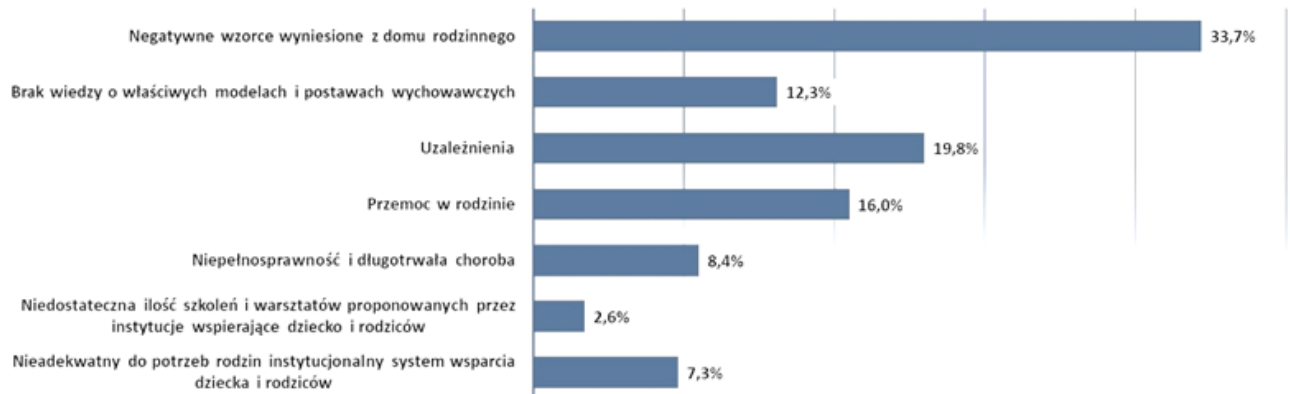
Analiza uzyskanych odpowiedzi wskazuje, że poszerzenie ofert wsparcia kierowanych przez instytucje do rodzin przyczyniłoby się do poprawy sytuacji rodzin, w tym rodzin będących w kryzysie.

k). Aktywizacja zawodowa i społeczna poprzez działania Klubu Integracji Społecznej



Większość respondentów opowiada się za aktywizacją społeczną i zawodową społeczności lokalnej w Klubie Integracji Społecznej uważając, że przyczyniłoby się to do poprawy sytuacji rodzin w tym rodzin w kryzysie.

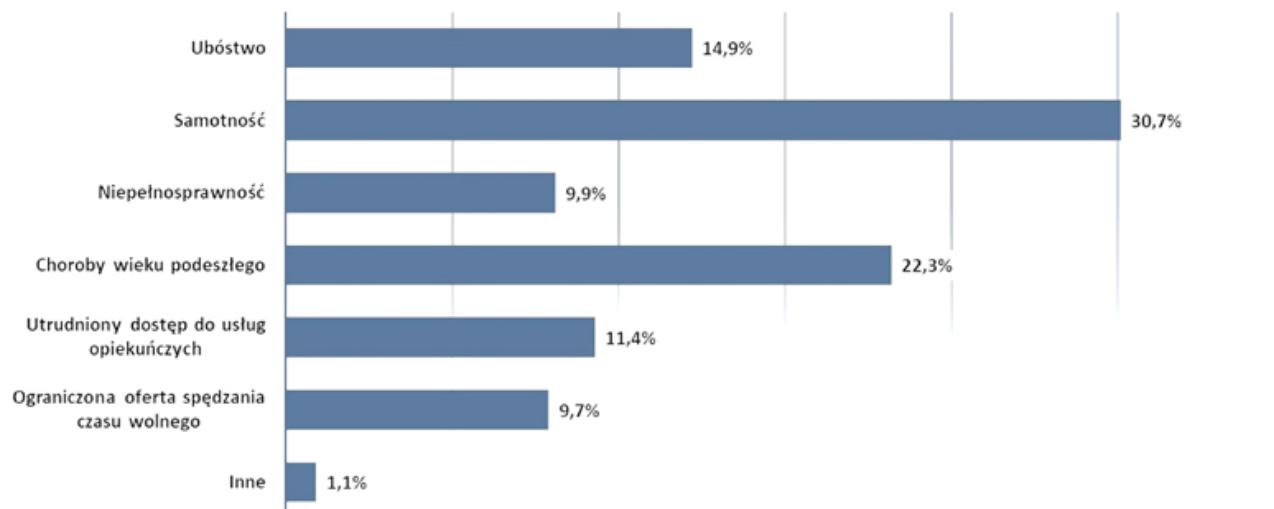
Pytanie 4: Jakim zdaniem Pani/Pana są przyczyny bezradności w sprawach opiekuńczo- wychowawczych oraz w prowadzeniu gospodarstwa domowego w Gminie (proszę zaznaczyć znakiem maksymalnie 3 odpowiedzi)



Według 69,5 % ankietowanych głównymi przyczynami bezradności w sprawach opiekuńczo wychowawczych oraz w prowadzeniu gospodarstwa domowego są niewłaściwe wzorce wyniesione z domu rodzinnego, uzależnienia oraz zjawisko przemocy.

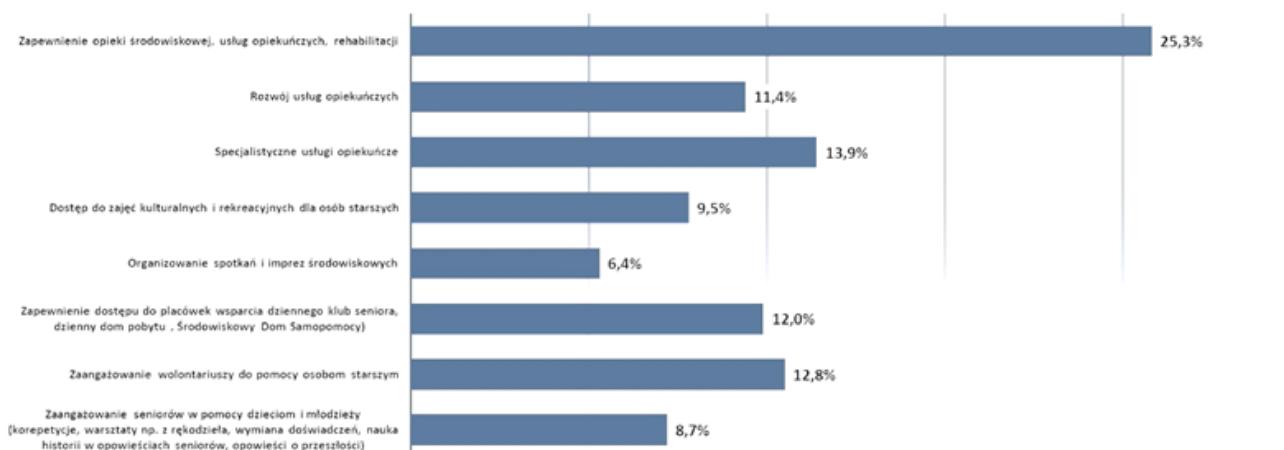
Powyższe dane pokrywają się z obserwacją środowiska lokalnego przez instytucje wspierające rodziny.

Pytanie 5: Jakie problemy w Pani/Pana opinii dotyczą najczęściej osób starszych z Gminy (proszę zaznaczyć znakiem maksymalnie 3 odpowiedzi)



Według 53% ankietowanych największym problemem dotyczącym osoby starsze w naszej gminie jest samotność i choroby wieku podeszłego.

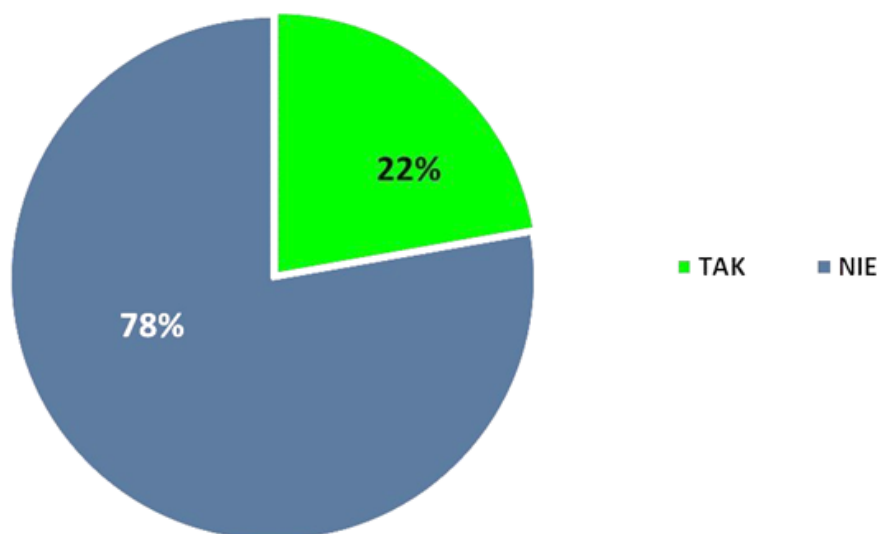
Pytanie 6: Jakie działania w Pani/Pana opinii poprawiłyby sytuację osób starszych w gminie (proszę zaznaczyć maksymalnie 3 odpowiedzi)



Według ankietowanych osobom starszym potrzebna jest szeroko pojęta pomoc.

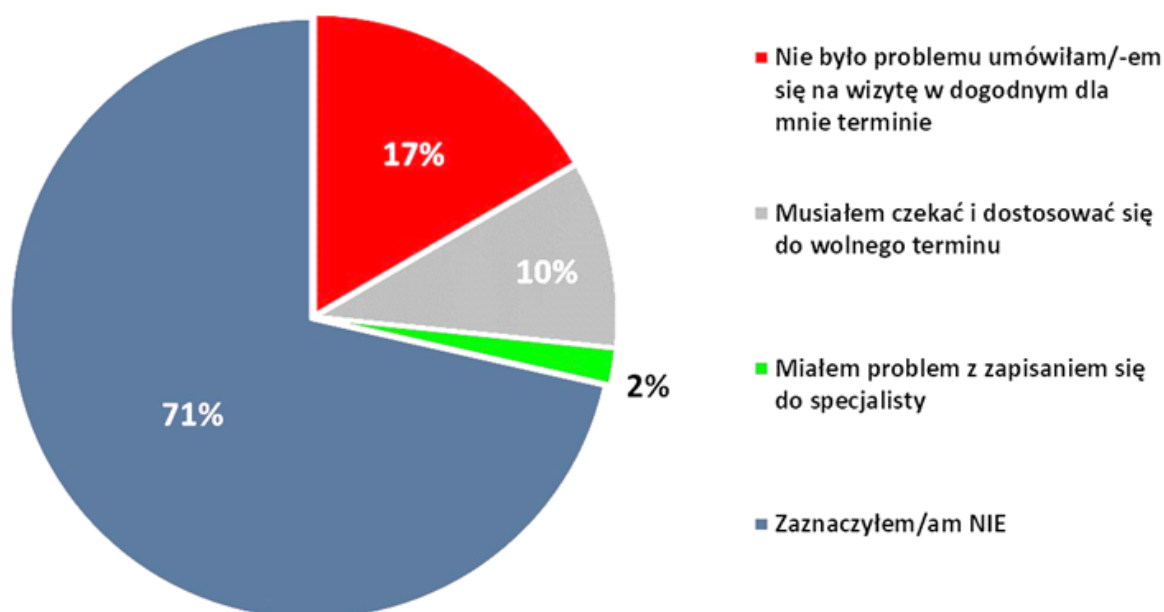
Każde działanie zmierzające do polepszenie sytuacji życiowej może zapobiec izolacji, samotności i wykluczeniu społecznemu, a także podnieść kondycję fizyczną i psychiczną seniorów.

Pytanie 7: Czy korzystał Pani/Pan z bezpłatnej specjalistycznej pomocy psychologa, pedagoga, mediatora, terapeuty, prawnika?



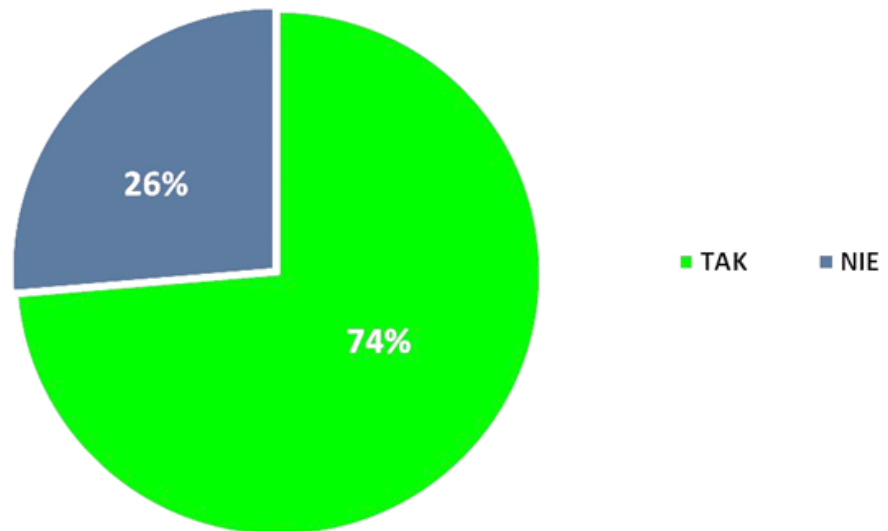
22% respondentów korzystało ze specjalistycznej pomocy w Punkcie Konsultacyjno – Informacyjnym.

Jeżeli tak, to jaka była skala trudności umówienia się na wizytę?



17% ankietowanych korzystających ze specjalistycznej pomocy w Punkcie Konsultacyjno - Informacyjnym nie miała trudności z dostępem do specjalistycznego wsparcia w dogodnym dla siebie czasie i godzinie, natomiast 10% respondentów odpowiedziało, że na wizytę u specjalisty musiało czekać i dostosować się do terminu i godziny wskazanego przez pracownika GOPS.

Pytanie 8: Czy według Pani/Pana Gmina Piecki w swoich działaniach i inwestycjach jest przyjazna rodzinom z dziećmi



74% ankietowanych uważa, że Gmina Piecki w prowadziła działania i inwestycje przyjazne rodzinom z dziećmi.

Wymienione przez respondentów działania inwestycyjne podjęte w gminie Piecki, które zostały pozytywne ocenione

- ścieżka edukacyjna wokół stawu,
- place zabaw oraz modernizacja placów zabaw,
- Klub Słoneczko dla dzieci w Pieckach,
- pumptrack
- przedszkole i oddziały przedszkolne,
- budowa siłowni na wolnym powietrzu,
- ścieżka rowerowa,
- fontanna,
- park z ławeczkami,
- Środowiskowy Dom Samopomocy,
- plaża,
- orlik

Z opinii respondentów wynika, że gmina jest przyjazna rodzinie o czym świadczą inne podjęte działania

- organizacja wspólnych imprez i spotkań dla rodzin i dzieci,
- dożywianie dzieci w szkołach,
- szeroka oferta zajęć, kół zainteresowań w szkole i GOK -u,
- zajęcia opiekuńczo- wychowawcze w GOPS,
- pomoc materialna, dobra komunikacja z pracownikiem, gdy mamy problem,

- porady w Punkcie Konsultacyjno – Informacyjnym,
- postęp w rozwoju wsi i gminy Piecki,
- spotkania dla osób starszych, emerytów,
- imprezy dla dzieci,
- usługa asystenta rodziny, organizacja wypoczynku letniego, opieka nad osobami starszymi,
- szkolenia dla rodzin,
- dowożenie dzieci do szkół,
- duże zaangażowanie w integrację rodzin poprzez organizację imprez w szczególności letnich, plenerowych,
- warsztaty, szkolenia, kursy dla rodzin, atrakcje dla dzieci,
- stypendia dla dzieci,
- obchody dni praw dziecka,
- remonty w szkole,
- organizowanie spotkań, zajęć , warsztatów dla rodzin i dzieci w GOPS,

Odpowiedzi na pyt. 9

Działania jakie samorządowcy mogliby podjąć, żeby wesprzeć rodziny w gminie Piecki - odpowiedzi ankietowanych:

- poprawić dostęp do służby zdrowia,
- zwiększyć ilość badań profilaktycznych,
- zapewnić rodzicom przede wszystkim pracującym możliwość umieszczenia dzieci w przedszkolu czy żłobku,
- zmobilizować bezrobotnych do pracy, utworzyć nowe miejsca pracy,
- poprawić stan dróg dojazdowych,
- rzetelnie wypełniać swoje dotychczasowe działania i obowiązki,
- zająć się rodzinami gdzie jest alkohol i wielodzietność,
- dofinansować działalność świetlic wiejskich,
- zwiększyć kontrole wydatkowania pieniędzy otrzymywanych na dzieci i sprawowania prawidłowej opieki nad dziećmi,
- zbudować nowe chodniki,
- udostępnienie dzieciom hali sportowej i utworzenie placu zabaw w starej części Piecek,
- organizować spotkania dla dzieci i starszych z odległych miejscowości z zapewnionym dowozem,
- zaangażowanie dzieci i młodzieży w pomaganiu innym, stworzenie dzieciom i młodzieży miejsc gdzie mogliby rozwijać swoje pasje, talenty i umiejętności,
- budować nowe mieszkania,
- utworzyć całodobowy dom opieki dla seniorów,
- zwiększyć ilość miejsc i zajęć dla całych rodzin np. świetlice wiejskie,

- wspierać alternatywne dla szkoły formy edukacji dla wszystkich grup wiekowych(dla dzieci , młodzieży, dorosłych i seniorów),
- poprawić komunikacje,
- wprowadzić nieodpłatne dożywianie w szkołach dla wszystkich dzieci,
- zwiększyć ilość zajęć dla dzieci,
- edukować rodziny dysfunkcyjne, pomagać w rozwiązywaniu problemów rodzinnych typu uzależnienie, przemoc, niezaradność życiowa,
- przeprowadzać szkolenia podnoszące kompetencje opiekuńczo -wychowawcze rodziców,
- Klubik Dziecięcy dla wszystkich dzieci, a nie tylko tych rodziców którzy chcą wrócić do pracy
- w większej skali wesprzeć szkoły, infrastrukturę szkolną, plac zabaw w szkole, bieżnia – rodziny mogłyby spędzać tam czas z dziećmi,
- budować na terenach wiejskich siłownie w plenerze,
- nie zamykać małych szkół, zrobić zajęcia pozalekcyjne,
- mieszkania komunalne/socjalne dostępne dla rodzin które mieszkają w wynajętych mieszkaniach,
- zwiększyć pomoc psychologiczną dla dzieci i rodziców,
- wszystkie informacje dotyczące jakiegokolwiek pomocy mieszkańcom powinny być umieszczane w miejscach publicznych dostępnych dla wszystkich,
- zwiększyć ilość miejsc w przedszkolach, dowóz dzieci w wieku 3-6 do przedszkola, opieka w autobusie, doprowadzanie dzieci z autobusu do przedszkola i odwrotnie,
- zrobić podjazdy na ścieżce edukacyjnej.