

Załącznik do
Uchwały nr XLVI/193/10
Rady Gminy Piecki
z dnia 25 marca 2010 r.

PLAN ODNOWY
MIEJSCOWOŚCI LIPOWO
NA LATA 2010-2015

GMINA PIECKI/ POWIAT MRĄGOWSKI/
WOJEWÓDZTWO WARMIŃSKO-MAZURSKIE

LIPOWO 2010 R.

SPIS TREŚCI

| | |
|--|----|
| I WSTEP | 3 |
| II OGÓLNA CHARAKTERYSTYKA MIEJSCOWOŚCI | 4 |
| 2.1 Położenie i charakterystyka wsi | 4 |
| 2.2 Charakterystyka mieszkańców | 5 |
| 2.3 Rys historyczny..... | 7 |
| III ANALIZA ZASOBÓW MIEJSCOWOŚCI – WIZJA ROZWOJU WSI | 8 |
| IV ANALIZA ZASOBÓW MIEJSCOWOŚCI WEDŁUG RODZAJÓW ZASOBÓW..... | 11 |
| V ANALIZA SWOT | 13 |
| VI OPIS ZADAŃ DO REALIZACJI | 15 |
| VII HARMONOGRAM REALIZOWANYCH ZADAŃ..... | 17 |
| VIII WNIOSKI KOŃCOWE..... | 18 |

I WSTĘP

Plan Odnowy Miejscowości jest dokumentem o charakterze strategicznym, który obejmuje swym zakresem jedną miejscowość – Lipowo. Specyfika planu polega na tym, że koncentruje się na prostych, lokalnych przedsięwzięciach, które prowadzić mają do poprawy standardu i jakości życia mieszkańców. Ma mniej pro-gospodarczy, a bardziej pro-społeczny i pro-kulturowy charakter. I dzięki temu może stanowić doskonale uzupełnienie strategii rozwoju całej gminy, która zazwyczaj koncentruje się na zagadnieniach infrastrukturalnych i gospodarczych.

POM powstawał w procesie dyskusji i wymiany poglądów między mieszkańcami i pracownikami Urzędu Gminy. Uzyskane informacje dotyczące kierunku, w którym ma rozwijać się miejscowość zostały przeanalizowane i opracowane, a następnie poddane ocenie mieszkańców. Zaangażowanie mieszkańców w opracowanie treści dokumentu ma wpływ na wzrost stopnia ich utożsamiania się z miejscem, w którym żyją.

Istnienie Planu Odnowy wiąże się z również z możliwością korzystania z zewnętrznych źródeł finansowania. Obowiązek opracowania Planu wynika z wielu istniejących programów służących wpieraniu obszarów wiejskich i społeczności wsi takich jak Program Rozwoju Obszarów Wiejskich na lata 2007-2013 i Regionalne Programy Operacyjne oparte na środkach funduszy strukturalnych Unii Europejskiej oraz w innych programach ogłaszanych przez fundacje, samorządy lokalne i wojewódzkie, tj. „Aktywna wieś Warmii i Mazur”. Dotyczy to przede wszystkim inwestycji mających poprawić komfort życia lokalnej społeczności. Plan Odnowy Miejscowości stanowi niezbędny element wniosku o dofinansowanie. Kwestię tą reguluje Rozporządzenie Ministra Rolnictwa i Rozwoju Wsi z dnia 14 lutego 2008r. w sprawie szczegółowych warunków i trybu przyznawania pomocy finansowej w ramach działania „Odnowa i rozwój wsi” objętego PROW 2007 – 2013 (Dz. U. z 2008r. Nr 38, poz. 220).

Zapisy „Planu Odnowy Miejscowości Lipowo” są spójne ze Strategią Rozwoju Gminy Piecki do 2010r. i Planem Rozwoju Lokalnego Gminy Piecki na lata 2004 – 2013. Są też zgodne z Narodową Strategią Spójności, Strategią Rozwoju Obszarów Wiejskich i Rolnictwa na lata 2007-2013, ze Strategią Rozwoju Społeczno-Gospodarczego Województwa Warmińsko-Mazurskiego do roku 2020, Strategią Rozwoju Turystyki w Województwie Warmińsko-Mazurskim do roku 2015. Cele i działania zaproponowane

w omawianym opracowaniu nawiązują do dokumentów strategicznych wyższego rzędu.

W dalszej części opracowania przedstawiono charakterystykę wsi, analizę SWOT, wybraną misję, cele i kierunki działania, plan zadań inwestycyjnych i przedsięwzięć aktywizujących społeczność lokalną, harmonogram inwestycyjny dla miejscowości Lipowo, harmonogramem projektowym uwzględniającym hierarchię potrzeb i problemów oraz szczegółowym harmonogramem. Plan zawiera też informację o zarządzaniu i monitorowaniu jego realizacji.

II OGÓLNA CHARAKTERYSTYKA MIEJSCOWOŚCI

2.1 POŁOŻENIE MIEJSCOWOŚCI

Lipowo to wieś położona w województwie warmińsko-mazurskim, w powiecie mrągowskim, w gminie Piecki. Miejscowość znajduje się w odległości około 18 km od najbliższego miasta – Mrągowa, natomiast od stolicy województwa warmińsko-mazurskiego – Olsztyna to 78 km. Obręb Lipowo ma powierzchnię 3423 ha co stanowi około 10 % powierzchni gminy Piecki, której wielkość to ok. 31500 ha. Miejscowość zamieszkuje 274 osób, gęstość zaludnienia jest niewielka i wynosi około 8,6 os/km². Gminę Piecki zamieszkuje 8066 osób, a gęstość zaludnienia to 25,6 os/km².

W skład sołectwa Lipowo wchodzi miejscowości: Lipowo, Jeziorko, Strzałowo i Świnie Oko. Lipowo oddalone jest o około 10 km na wschód od miejscowości Piecki.

Rys.1 Umiejscowienie miejscowości Lipowo na mapie województwa



2.2 CHARAKTERYSTYKA MIESZKAŃCÓW

Lipowo zamieszkuje 274 osób (stan na styczeń 2010 r.) co stanowi około 3,5 % ogólnej liczby mieszkańców gminy Piecki. W miejscowości żyje 127 kobiet i 147 mężczyzn. Głównie są to osoby w wieku produkcyjnym – 18–59 lat.

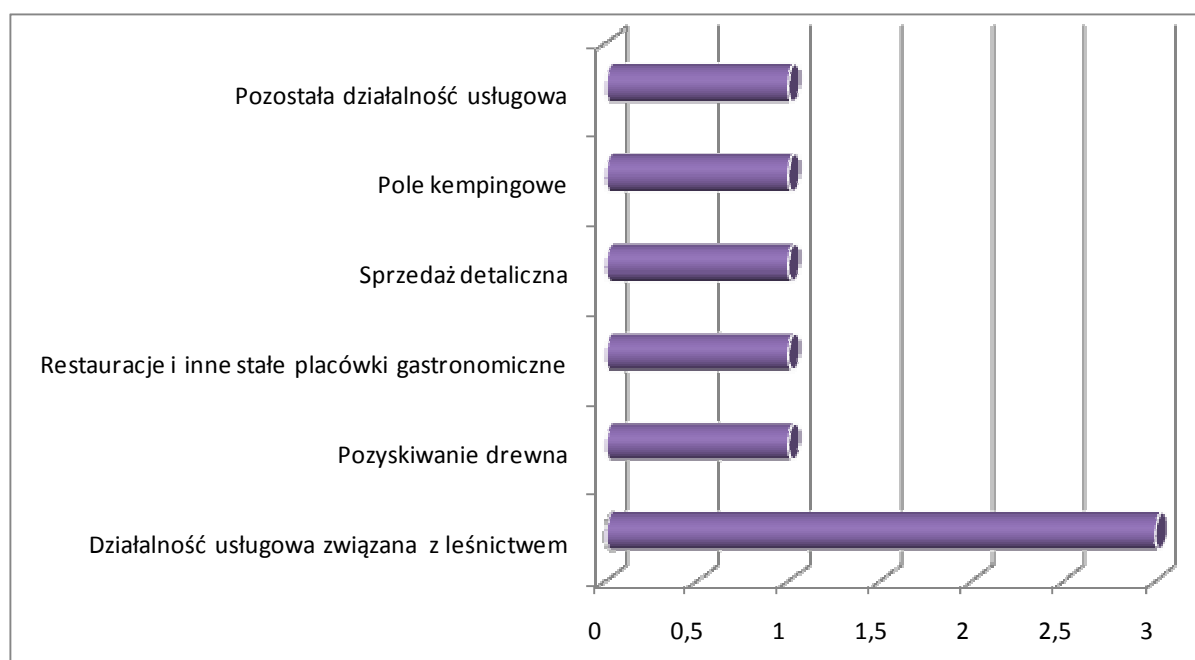
Mieszkańcy zatrudnieni są głównie sezonowo, dorywczo oraz w Nadleśnictwie Strzałowo, które jest położone w niewielkiej odległości od miejscowości. Osób samo zatrudnionych jest w Lipowie cztery. Głównie branża wykonywanej działalności związana jest z pracą w lesie – usługami związanymi z leśnictwem. Trzy podmioty posiadają kilka numerów PKD, tym samym łącząc kilka działalności zbliżonych do siebie pod względem wykonywanej pracy. Źródłem utrzymania są również emerytury, renty, zasiłki z pomocy społecznej a także zasiłki dla bezrobotnych.

Rys.1 Struktura wiekowa mieszkańców

| WIEK PRZEDPRODUKCYJNY | 69 OSÓB | |
|-----------------------|------------------|--------------------|
| WIEK PRODUKCYJNY | 74 KOBIET | 96 MĘŻCZYZN |
| WIEK POPRODUKCYJNY | 19 KOBIET | 16 MĘŻCZYZN |

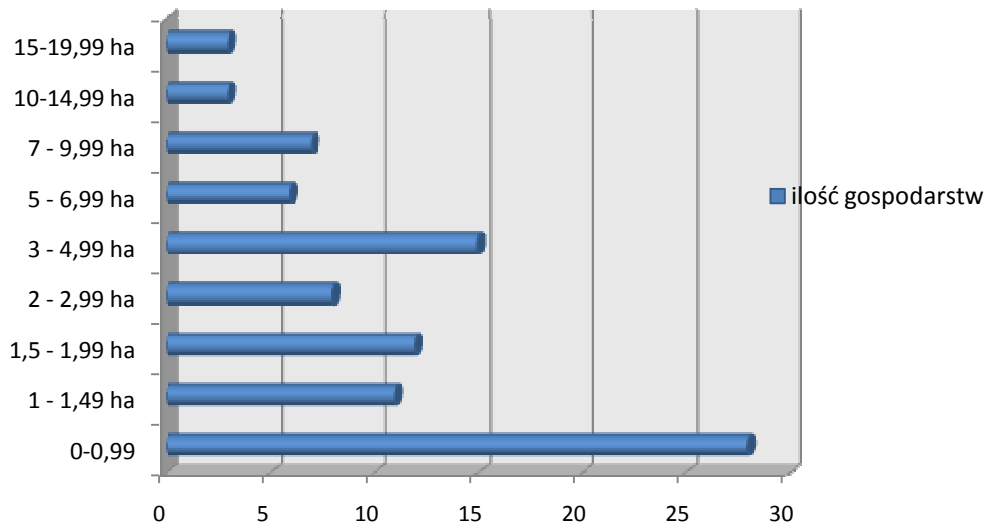
Źródło: Urząd Gminy Piecki

Rys. 2 Dziedziny prowadzonej działalności gospodarczej



Źródło: Urząd Gminy Piecki

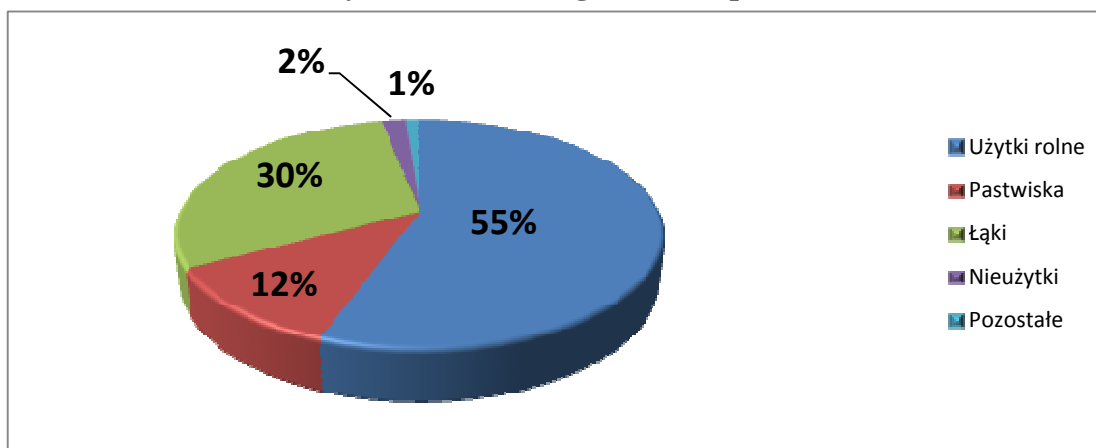
Rys. 3 Liczba gospodarstw wg powierzchni



Źródło: Urząd Gminy Piecki

Rolnictwo opiera się na indywidualnych gospodarstwach rolnych. Największą grupę stanowią gospodarstwa o wielkości do 0,5 ha. Liczba gospodarstw wielkości do 1 ha to 28. Grunty rolne zajmują powierzchnię 178 ha, co stanowi ponad 55 % całkowitej powierzchni. W obszarze miejscowości dominują gleby klasy VI (53%). Gleby klasy IV zajmujące obszar 26 % powierzchni gruntów. Większość gruntów rolnych występujących na terenie Lipowa stanowią gleby o przeciętnej i słabej kulturze.

Rys. 4 Struktura gruntów w procentach



Źródło: Urząd Gminy Piecki

2.3 RYS HISTORYCZNY

Lipowo (Lindendorf), wieś powstała przed 1832 rokiem na nowiznach leśnych liczących 28 i pół włóki, na dzierzawie dziedzicznej. W roku 1859 Lipowo wyłączono spod administracji leśnej i ogłoszono samoistną gminą polityczną. Już w 1838 roku wieś miała 53 dymy i 373 mieszkańców. Zabudowa wsi uformowała się w kształcie okrąglicy w pobliżu jezior Majcz Wielki i Mały. Nad brzegiem jednego z tych jezior istniał niegdyś zameczek myśliwski, zaznaczony przez Hennenbergera na mapie Prus z roku 1576. Nazwa wsi nie wymaga dodatkowego objaśnienia. Ludność oprócz rolnictwa trudniła się zbieraniem runa w okolicznych lasach, z czego zyskiwała znaczne dochody.

Szkołę założono tutaj w 1836 roku, była jednoklasowa. W 1935 roku miała dwie klasy, uczyło w niej dwóch nauczycieli, a uczęszczało 96 dzieci. Lipowo należało do parafii w Mikołajkach, od 1901 roku do Baranowa. W 1939 roku liczyło 474 mieszkańców.

Do powyższego sołectwa należy również miejscowość:

Świnie Oko, wioska szkatułowa założona w 1710 roku na około trzech włókach nowizn. Jej lokatorem był Wojciech Adomey, sołtys z Prusinowa. Nazwa wsi pochodzi od leśnego ostępu z porostem dębiny, w którym niegdyś chowały się dziki. W 1785 roku było tam 6 dymów, w 1838 roku – 11 dymów i 81 mieszkańców. Od 1838 roku wieś ta figuruje w wykazach pod nazwą „Eichelswalde”, zaproponowaną przez niemieckich leśników. Przed 1945 rokiem Świnie Oko było oddzielną gminą, obejmująca od 1860 roku również osady: Grabnik, Nowiny i Wesołowo.

W 1935 roku istniała tutaj osobna jednoklasowa szkoła licząca 51 uczniów, uczęszczały do niej także dzieci ze Śmietek. Świnie Oko liczyło w 1939 roku 108 osób (*Mrągowo. Z dziejów miasta i powiatu*. LEYDING G. 1975. OLSZTYN. Wyd. Pojezierze).

III ANALIZA ZASOBÓW MIEJSCOWOŚCI LIPOWO - WIZJA ROZWOJU WSI

| Diagnoza aktualnej sytuacji | | Wizja stanu docelowego | |
|-----------------------------|---|------------------------|---|
| Co ją wyróżnia? | <ol style="list-style-type: none"> 1. Atrakcyjne położenie, 2. Naturalne środowisko, czyste powietrze, otoczenie jezior (Majcz Mały i Wielki). Zachowany układ przestrzenny typu grodzisko stanowiące o dziedzictwo kulturowe miejsca. Walory środowiska przyrodniczego – środowisko niezdegradowane, stary cmentarz poniemiecki, zabytkowe budowle, 3. Połączenie z siedzibą gminy, miejscowość położona w pobliżu głównych szlaków komunikacyjnych, 4. Budynek po szkole podstawowej –sala spotkań, | Co ma ją wyróżniać? | Zintegrowani i zaangażowani w życie wsi mieszkańcy. Rozwój turystyki ekskluzywnej (jazda konno, narty, obserwacje ptaków). |

| | | | |
|---|---|--|---|
| <p>Kim są mieszkańcy?</p> | <p>Mieszkańcy wsi prowadzą działalność rolniczą, emeryci, renciści, bezrobotni, młodzież.</p> | <p>Kim mają być mieszkańcy?</p> | <p>Zaangażowani mieszkańcy w życie wsi. Mieszkańcy powinni być zaangażowani w życie wsi, młodzież aktywna dla wsi i dla siebie. Chętnie podnoszący swoje kwalifikacje (np. związane z agroturystyką)</p> |
| <p>Co daje utrzymanie?</p> | <p>Praca w sferze produkcyjno-usługowej. Emerytury, renty, pomoc społeczna, zasiłki dla bezrobotnych.</p> | <p>Co ma dać utrzymanie?</p> | <p>Dobrze rozwinięta agroturystyka, turystyka, działalność gospodarcza, rzemiosło, praca w sferze produkcyjno - usługowej.</p> |
| <p>Jak zorganizowani są mieszkańcy?</p> | <p>Stowarzyszenia turystyczne, Rada Sołecka w sołectwie.</p> | <p>W jaki sposób ma być zorganizowana wieś i jej mieszkańcy?</p> | <p>Stowarzyszenia zrzeszające mieszkańców i miłośników Lipowa. Mieszkańcy organizujący imprezy: integracyjne, z okazji Dnia Dziecka, Święta Niepodległości, Noc Świętojańska, majówki gminnej, Dnia Ziemi, Akcji Sprzątania Świata.</p> |
| <p>Jak wygląda wieś?</p> | <p>Wieś z tradycjami, wypoczynkowa, turystyczna.</p> | <p>Jak ma wyglądać wieś?</p> | <p>Estetyczna, mieszkańcy prowadzący segregację odpadów, mieszkańcy utrzymujący własne posesje w</p> |

| | | | |
|---|---|--|--|
| | | | czystości, remont budynków, dachów (zdjęcie eternitu), ogrodzeń. W centrum wsi ustawiona tablica z informacją turystyczną. |
| Jaki jest stan środowiska, otoczenia? | W pobliżu wsi lasy i czyste jezioro, brak zanieczyszczeń przemysłowych. | Jaki ma być stan środowiska, otoczenia? | Wykorzystanie naturalnych walorów przyrodniczych i turystycznych terenu, wyposażenie części mieszkańców w kosze na śmieci. |
| Jakie są połączenia komunikacyjne? | Brak połączeń autobusowych z pobliskim miastem oraz miejscowościami, stan dróg niezadowolający. Brak połączenia do Internetu. | Jakie mają być połączenia komunikacyjne? | Regularne połączenie linii autobusowej z pobliskimi miejscowościami oraz miastem. Dostęp do szerokopasmowego Internetu. |
| Co proponuje wieś młodzieży i dzieciom? | Boisko, świetlica wiejska. | Co zaproponujemy młodzieży i dzieciom? | Zajęcia w świetlicy, ścieżki rowerowe, plac zabaw, remont boiska, utworzenie jednostki OSP, organizowanie imprez aktywizujących. Plaża wiejska |

IV ANALIZA ZASOBÓW MIEJSCOWOŚCI WEDŁUG RODZAJU ZASOBÓW

MIEJSCOWOŚĆ - LIPOWO

GMINA - PIECKI

WOJEWÓDZTWO - WARMIŃSKO-MAZURSKIE

| Rodzaj zasobu | brak | małe znaczenie | średnie znaczenie | duże znaczenie |
|---|------|-------------------|----------------------|-------------------|
| Środowisko przyrodnicze | | | | |
| - walory krajobrazu | | | | X |
| - walory klimatu (mikroklimat, wiatr, nasłonecznienie) | | | | X |
| - walory szaty roślinnej (np. runo leśne) | | | | X |
| - cenne przyrodniczo obszary lub obiekty | | | | X |
| - świat zwierzęcy (ostoje, siedliska) | | | | X |
| - osobliwości przyrodnicze | | | | X |
| - wody powierzchniowe (jeziora, rzeki, stawy) | | | | X |
| - podłoże, warunki hydrogeologiczne | | | | X |
| - gleby, kopaliny | | X | | |
| Środowisko kulturowe | | | | |
| - walory architektury wiejskiej i osobliwości kulturowe | | | | X |
| - walory zagospodarowania przestrzennego | | | | X |
| - zabytki | | | X | |
| - zespoły artystyczne | X | | | |
| Dziedzictwo religijne i historyczne | | | | |
| - miejsca, osoby i przedmioty kultu | X | | | |
| - święta, odpusty, pielgrzymki | X | | | |
| - tradycje, obrzędy, gwara | X | X | | |

| | | | | |
|---|---|---|---|---|
| - legendy, podania i fakty historyczne | | | X | |
| - ważne postacie historyczne | X | | | |
| - specyficzne nazwy | X | | | |
| Obiekty i tereny | | | | |
| - działki pod zabudowę mieszkaniową | | X | | |
| - działki pod domy letniskowe | | X | | |
| - działki pod zakłady usługowe i przemysł | X | | | |
| - pustostany mieszkaniowe, magazynowe i po przemysłowe | X | | | |
| - tradycyjne obiekty gospodarskie wsi (kuźnie, młyny) | X | | | |
| - place i miejsca publicznych spotkań | | | X | |
| - miejsca sportu i rekreacji | | | X | |
| Sąsiedzi i turyści | | | | |
| - korzystne, atrakcyjne sąsiedztwo (duże miasto, arteria komunikacyjna, atrakcja turystyczna) | | | | X |
| - ruch tranzytowy | X | | | |
| - przyjezdni stali i sezonowi | | | X | |
| Instytucje | | | | |
| - placówki opieki społecznej | X | | | |
| - szkoły | X | | | |
| - Dom kultury | X | | | |
| Ludzie, organizacje społeczne | | | | |
| - OSP | X | | | |
| - Koło Gospodyń Wiejskich | X | | | |
| - Stowarzyszenia | X | | | |

V ANALIZA SWOT

Akronim angielskich słów Strengths – Weaknesses – Opportunities - Threats, służy do analitycznego przedstawienia informacji o danej sprawie wg czterech czynników strategicznych tj. mocne strony, słabe strony, szanse i zagrożenia. Kolejność liter wskazuje porządek analizowania składowych sytuacji strategicznej: SWOT - atuty/słabości, szansę/zagrożenia; TOWS - zagrożenia/szanse, słabości/atuty. Przedstawiona poniżej analiza mocnych i słabych stron oraz szans i zagrożeń jest syntezą poszczególnych obszarów życia społeczno-gospodarczego miejscowości. Poniższy zbiór informacji o mocnych i słabych stronach miejscowości i stojących przed nią szansach i zagrożeniach jest uzgodnioną wypadkową wiedzy o stanie i potrzebach miejscowości ułożonych przekrojowo (w ramach poszczególnych obszarów życia społeczno-gospodarczego). Ponadto dla stworzenia lepszych podstaw do oceny sytuacji społeczno-gospodarczej w miejscowości Krutyń przeprowadzono ankietę, której celem była ocena komfortu życia mieszkańców w stosunku do innych podobnych miejscowości w gminie oraz ocena trendów w życiu społeczno – gospodarczym na przestrzeni ostatnich lat. Poniższa analiza przedstawiona jest wg kolejności SWOT:

MOCNE STRONY

- Walory przyrodnicze i krajobrazowe
- Zintegrowane środowisko społeczne, działające lokalnie grupy aktywnych mieszkańców,
- Działalność mieszkańców w organizacjach pozarządowych, m.in. Stowarzyszeniu „Sadyba”, Kole Gospodyń Wiejskich,
- Dbalność mieszkańców o estetykę wsi z zachowaniem regionalnej zabudowy
- Rozwinięta baza turystyczna
- Zaangażowanie mieszkańców
- Duży przyrost naturalny
- Brak turystyki masowej
- Doskonałe możliwości turystyki specjalistycznej

SŁABE STRONY

- Wysoki poziom bezrobocia (zwłaszcza wśród młodzieży)
- Słaba infrastruktura drogowa i komunikacyjna
- Brak sieci kanalizacyjnej
- Starzejąca się społeczność lokalna
- Brak dostępu do Internetu
- Ograniczony dostęp do środków UE

SZANSE

- Wykorzystanie świetlicy szkolnej
- Zagospodarowanie centrum wsi, powstanie placu zabaw
- Rozwój oferty turystycznej
- Rozwój kulturalny wsi
- Środki pozabudżetowe
- Pozyskanie środków unijnych
- Powstanie spółdzielni socjalnej
- Realizacja programów aktywności lokalnej
- Rozwój agroturystyki specjalistycznej

ZAGROŻENIA

- Brak wystarczających środków w budżecie gminnym na realizację inwestycji
- Zanieczyszczanie środowiska nadmierną presją wędkarzy, turystów,
- Bezrobocie w skali makro
- Migracje zarobkowe, zwłaszcza wśród młodzieży
- Bariery administracyjne (długotrwałe procedury)
- Masowa turystyka
- Rozdrobnienie przestrzenne, duża ilość małych działek

VI OPIS ZADAŃ DO REALIZACJI

Plan Odnowy Miejscowości Lipowo zakłada realizację działań ze sfer społeczno-kulturalnego i gospodarczego życia mieszkańców. Celem planowanych inwestycji jest przede wszystkim poprawa estetyki oraz stanu bezpieczeństwa.

1. Budowa pomostu i urządzenie plaży wiejskiej.
2. Budowa sanitariatów, pojemniki na śmieci.
3. Stworzenie ogólnodostępnego placu zabaw.
4. Modernizacja boiska sportowego,
5. Postawienie tablic informacyjnych.
6. Organizacja corocznych imprez integracyjnych (Dzień Dziecka, Noc Świętojańska, Święta Narodowe itp.).
7. Poprawa estetyki wsi, zachęcenie mieszkańców do zagospodarowania przydrożnych pasów w sąsiedztwie posesji.
8. Realizacja programów aktywizujących w stosunku do osób bezrobotnych.
9. Budowa przydomowych oczyszczalni.
10. Utworzenie OSP.
11. Remont dróg.
12. Wyposażenie świetlicy (komputery), punkt biblioteczny.
13. Oznaczenie ścieżek turystycznych.

| NAZWA ZADANIA | ŁĄCZNY KOSZT | ŹRÓDŁA FINANSOWANIA |
|---|--------------|---|
| Budowa pomostu i urządzenie plaży wiejskiej | 140 000 | RPO WARMIA I MAZURY 2007 – 2013, PROGRAM ROZWOJU OBSZARÓW WIEJSKICH, ŚRODKI WŁASNE GMINY PIECKI |
| Budowa sanitariatów, postawienie pojemników na śmieci | 20 000 | ŚRODKI WŁASNE GMINY PIECKI |

| | | |
|---|-----------|--|
| Stworzenie ogólnodostępnego placu zabaw | 25 000 | ŚRODKI WŁASNE GMINY PIECKI. LOKALNA GRUPA DZIAŁANIA |
| Organizacja corocznych imprez integracyjnych (np. Dzień Dziecka, Noc Świętojańska, Sylwester itp.) | 5 000/rok | ŚRODKI WŁASNE GMINY PIECKI. DOTACJE Z PROGRAMÓW: AKTYWNA WIEŚ WARMII I MAZUR, AKTYWNA WIOSNA I INNYCH „MAŁYCH GRANTÓW” |
| Modernizacja boiska sportowego, postawienie tablic informacyjnych | 30 000 | LOKALNA GRUPA DZIAŁANIA „MAZURSKIE MORZE”, ŚRODKI WŁASNE GMINY PIECKI |
| Poprawa estetyki wsi, zachęcenie mieszkańców do zagospodarowania przydrożnych pasów w sąsiedztwie posesji | 4 000 | LOKALNA GRUPA DZIAŁANIA „MAZURSKIE MORZE”, ŚRODKI WŁASNE GMINY PIECKI, AKTYWNA WIEŚ WARMII I MAZUR, AKTYWNA WIOSNA I INNYCH „MAŁYCH GRANTÓW” |
| Realizacja programów aktywizujących w stosunku do osób bezrobotnych | 10 000 | LOKALNA GRUPA DZIAŁANIA „MAZURSKIE MORZE”, ŚRODKI WŁASNE GMINY PIECKI, PO KAPITAŁ LUDZKI |
| Budowa przydomowych oczyszczalni | 50 000 | RPO WARMIA I MAZURY 2007 – 2013, ŚRODKI WŁASNE GMINY PIECKI |
| Utworzenie OSP | 12 000 | ŚRODKI WŁASNE GMINY PIECKI, DOTACJE POZYSKANE Z INNYCH ŹRÓDEŁ |
| Remont dróg | 200 000 | RPO WARMIA I MAZURY 2007 – 2013, ŚRODKI WŁASNE GMINY PIECKI, DOTACJE POZYSKANE Z INNYCH ŹRÓDEŁ |
| Wyposażenie świetlicy (komputery), punkt biblioteczny | 60 000 | ŚRODKI WŁASNE GMINY PIECKI, DOTACJA MINISTERSTWA KULTURY, PO KAPITAŁ LUDZKI, PROGRAM ROZWOJU OBSZARÓW WIEJSKICH |
| Oznaczenie ścieżek turystycznych | 6 000 | LOKALNA GRUPA DZIAŁANIA „MAZURSKIE |

| | | |
|--|--|--|
| | | MORZE”, ŚRODKI WŁASNE GMINY PIECKI, |
|--|--|--|

VII HARMONOGRAM REALIZOWANYCH ZADAŃ

| DZIAŁANIE | 2009 | 2010 | 2011 | 2012 | 2013 | 2014 | 2015 |
|---|------|------|------|------|------|------|------|
| Budowa pomostu i urządzenie plaży wiejskiej | | | | | | | |
| Budowa sanitariatów, postawienie pojemników na śmieci | | | | | | | |
| Stworzenie ogólnodostępnego placu zabaw | | | | | | | |
| Organizacja corocznych imprez integracyjnych (np. Dzień Dziecka, Noc Świętojańska, Sylwester itp.) | | | | | | | |
| Modernizacja boiska sportowego, | | | | | | | |
| Powstawianie tablic informacyjnych | | | | | | | |
| Poprawa estetyki wsi, zachęcenie mieszkańców do zagospodarowania przydrożnych pasów w sąsiedztwie posesji | | | | | | | |
| Realizacja programów aktywizujących w stosunku do osób bezrobotnych | | | | | | | |
| Budowa przydomowych oczyszczalni | | | | | | | |
| Utworzenie OSP przez mieszkańców | | | | | | | |
| Remont dróg | | | | | | | |

VIII WNIOSKI KOŃCOWE

Strategia zawarta w Planie Odnowy Miejscowości Lipowo na lata 2010 - 2015 stanowi o tym, że mieszkańcy miejscowości działają i chcą aktywnie uczestniczyć w życiu społecznym. Programy rozwoju wsi są częścią składową prowadzonych przez jednostki samorządu terytorialnego działań zmierzających do poprawy sytuacji gminy oraz sprzyjają długofalowemu rozwojowi gospodarczemu kraju, jego spójności gospodarczej, społecznej i terytorialnej. Koncepcja rozwoju i odnowy wsi zakłada podejmowanie na tych terenach zróżnicowanej działalności gospodarczej, kształtowanie jej w sposób zapewniający zachowanie walorów środowiskowych i kulturowych, poprawę warunków życia poprzez rozwój infrastruktury oraz zapewnienie mieszkańcom dostępu do usług, a także rozwój funkcji kulturowych i społecznych.

Słabo rozwinięta infrastruktura techniczna i społeczna wsi stanowi jedną z najważniejszych barier rozwoju Lipowa, zarówno pod względem społecznym, jak i gospodarczym. Wychodząc naprzeciw w/w problemom zostaną podjęte działania, które w znacznym stopniu przyczynią się zacierania dysproporcji między wsią a miastem. Zaplanowane w ramach niniejszego programu inwestycje będą pełnić funkcje administracyjne, kulturalne, rekreacyjne i sportowe. Istotnym elementem działań w ramach programu będzie pobudzenie aktywności środowisk lokalnych oraz stymulacja współpracy na rzecz rozwoju i promocji wartości związanych z miejscową specyfiką społeczną i kulturową. Celami zaplanowanych inwestycji są stworzenie odpowiednich warunków do rozwoju samorządności na szczeblu lokalnym, jego uatrakcyjnienie jako miejsce zamieszkania oraz przeciwdziałanie patologiom społecznym. Lipowo musi być szczególnie chronione ze względu na bogate zasoby dziedzictwa przyrodniczo – kulturowego.