

Załącznik nr 1
Do Uchwały Nr XLV/187/10
Rady Gminy Piecki
Z dnia 24 lutego 2010 r.

PLAN ODNOWY MIEJSCOWOŚCI BABIĘTA NA LATA 2010-2016

GMINA PIECKI/ POWIAT MRĄGOWSKI/
WOJEWÓDZTWO WARMIŃSKO-MAZURSKIE

Babięta 2010 r.

SPIS TREŚCI

I WSTEP	3
II OGÓLNA CHARAKTERYSTYKA MIEJSCOWOŚCI	5
1. Położenie i charakterystyka wsi	5
2. Charakterystyka mieszkańców	6
3. Rys historyczny.....	8
III ANALIZA ZASOBÓW MIEJSCOWOŚCI – WIZJA ROZWOJU WSI	9
IV ANALIZA ZASOBÓW MIEJSCOWOŚCI WEDŁUG RODZAJÓW ZASOBÓW	11
V ANALIZA SWOT	13
VI OPIS ZADAŃ DO REALIZACJI	15
VII HARMONOGRAM REALIZACJI ZADAŃ	17
VIII KONTROLOWANY ROZWÓJ I TURYSTYKA.....	18
WNIOSKI KOŃCOWE.....	19

I WSTĘP

Plan Odnowy Miejscowości jest dokumentem o charakterze strategicznym, który obejmuje swym zakresem jedną miejscowość – Babięta. Specyfika planu polega na tym, że koncentruje się na prostych, lokalnych przedsięwzięciach, które prowadzić mają do poprawy standardu i jakości życia mieszkańców. Ma mniej pro-gospodarczy, a bardziej pro-społeczny i pro-kulturowy charakter. I dzięki temu może stanowić doskonale uzupełnienie strategii rozwoju całej gminy, która zazwyczaj koncentruje się na zagadnieniach infrastrukturalnych i gospodarczych.

POM powstawał w procesie dyskusji i wymiany poglądów między mieszkańcami i pracownikami Urzędu Gminy. Uzyskane informacje dotyczące kierunku, w którym ma rozwijać się miejscowość zostały przeanalizowane i opracowane, a następnie poddane ocenie mieszkańców. Zaangażowanie mieszkańców w opracowanie treści dokumentu ma wpływ na wzrost stopnia ich utożsamiania się z miejscem, w którym żyją.

Istnienie Planu Odnowy wiąże się z również z możliwością korzystania z zewnętrznych źródeł finansowania. Obowiązek opracowania Planu wynika z wielu istniejących programów służących wspieraniu obszarów wiejskich i społeczności wsi takich jak Program Rozwoju Obszarów Wiejskich na lata 2007-2013 i Regionalne Programy Operacyjne oparte na środkach funduszy strukturalnych Unii Europejskiej oraz w innych programach ogłaszanych przez fundacje, samorządy lokalne i wojewódzkie, tj. „Aktywna wieś Warmii i Mazur”. Dotyczy to przede wszystkim inwestycji mających poprawić komfort życia lokalnej społeczności. Plan Odnowy Miejscowości stanowi niezbędny element wniosku o dofinansowanie. Kwestię tą reguluje Rozporządzenie Ministra Rolnictwa i Rozwoju Wsi z dnia 14 lutego 2008r. w sprawie szczegółowych warunków i trybu przyznawania pomocy finansowej w ramach działania „Odnowa i rozwój wsi” objętego PROW 2007 – 2013 (Dz. U. z 2008r. Nr 38, poz. 220).

Zapisy „Planu Odnowy Miejscowości Babięta” są spójne ze Strategią Rozwoju Gminy Piecki do 2010r. i Planem Rozwoju Lokalnego Gminy Piecki na lata 2004 – 2013. Są też zgodne z Narodową Strategią Spójności, Strategią Rozwoju Obszarów Wiejskich i Rolnictwa na lata 2007-2013, ze Strategią Rozwoju Społeczno-Gospodarczego Województwa Warmińsko-Mazurskiego do roku 2020, Strategią Rozwoju Turystyki w Województwie Warmińsko-Mazurskim do roku 2015. Cele i działania

zaproponowane w omawianym opracowaniu nawiązują do dokumentów strategicznych wyższego rzędu.

W dalszej części opracowania przedstawiono charakterystykę wsi, analizę SWOT, wybraną misję, cele i kierunki działania, plan zadań inwestycyjnych i przedsięwzięć aktywizujących społeczność lokalną, harmonogram inwestycyjny dla miejscowości Babięta, harmonogramem projektowym uwzględniającym hierarchię potrzeb i problemów oraz szczegółowym harmonogramem.

II OGÓLNA CHARAKTERYSTYKA MIEJSCOWOŚCI

1 POŁOŻENIE MIEJSCOWOŚCI

Babięta to wieś położona w województwie warmińsko-mazurskim, w powiecie mrągowskim, w gminie Piecki. Miejscowość znajduje się w odległości 25 km od najbliższego miasta – Mrągowa, natomiast od stolicy województwa warmińsko-mazurskiego – Olsztyna o 85 km. Babięta mają powierzchnię 9,78 km², co stanowi około 3,1 % powierzchni gminy Piecki, której wielkość to ok. 315 km². Miejscowość zamieszkuje 148 osób, gęstość zaludnienia jest niewielka i wynosi około 6,6 os./km². Gminę Piecki zamieszkuje 8066 osób, a gęstość zaludnienia to 25,6 os./km². Gęstość zaludnienia dla województwa warmińsko-mazurskie wynosi 59 os./km²

W skład sołectwa Babięta wchodzi miejscowości: Babięta oraz niewielka wieś Krawno.

Informacje o sołectwie Babięta:

Radny - Dariusz Dawid

Sołtys – Romana Iwaniec

Rada Sołecka – Zenobia Mendala, Jan Parzych, Jerzy Piotrowski

Rys.1 Umiejscowienie Babięt na mapie województwa



2 CHARAKTERYSTYKA MIESZKAŃCÓW

Babięta zamieszkuje 148 mieszkańców (stan na 31 grudnia 2009 r.) co stanowi tylko 1,8 % ogólnej liczby mieszkańców gminy Piecki. W miejscowości żyje 73 kobiety i 75 mężczyzn.

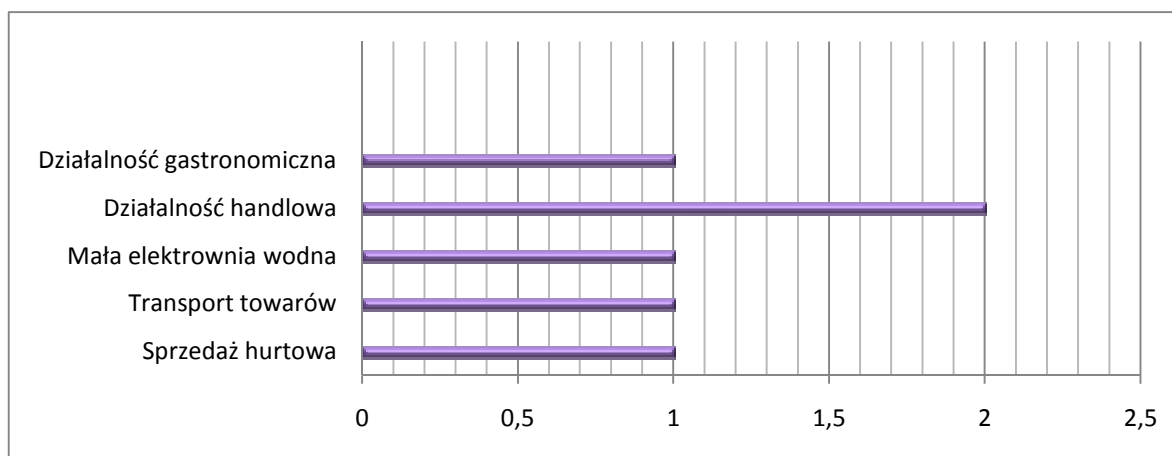
Mieszkańcy utrzymują się przede wszystkim z pracy sezonowej i pracy w lesie. W sezonie następuje znaczący wzrost dochodów ludności, głównie z handlu runem leśnym. Sześć osób prowadzi działalność gospodarczą. Źródłem utrzymania są również emerytury, renty, zasiłki z pomocy społecznej, a także zasiłki dla bezrobotnych.

Rys.2 Struktura wiekowa mieszkańców sołectwa Babięta

	Kobiety	Mężczyźni
Wiek przedprodukcyjny	16	15
Wiek produkcyjny	41	52
Wiek poprodukcyjny	16	8

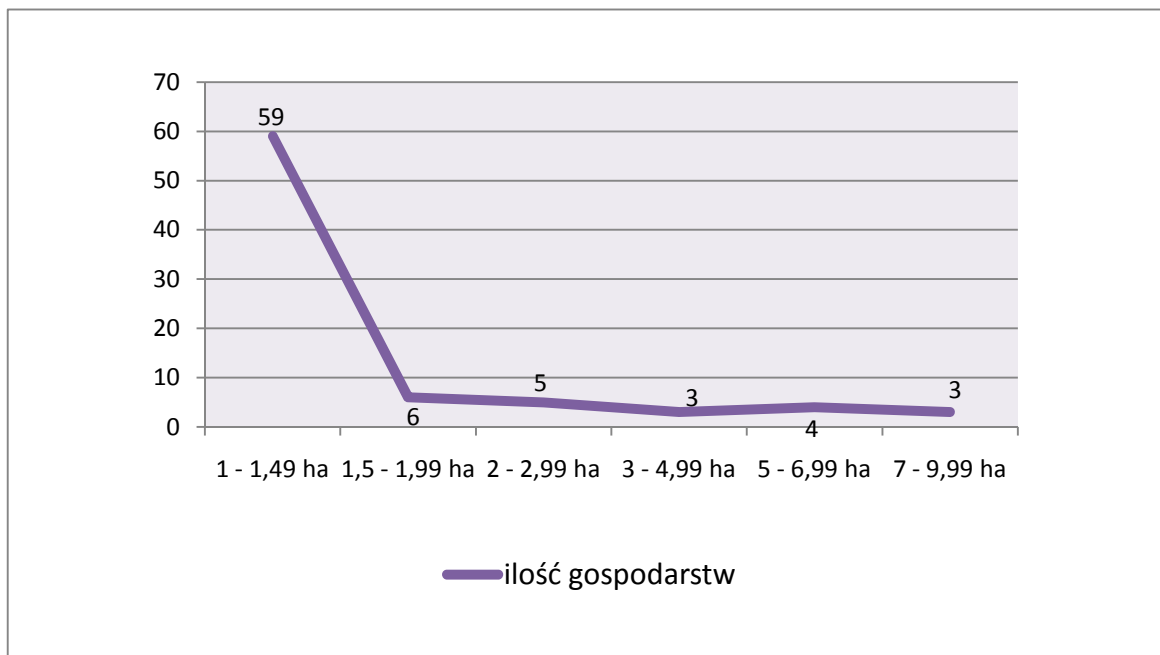
Źródło: Urząd Gminy Piecki

Rys. 3 Dziedziny prowadzonej działalności gospodarczej



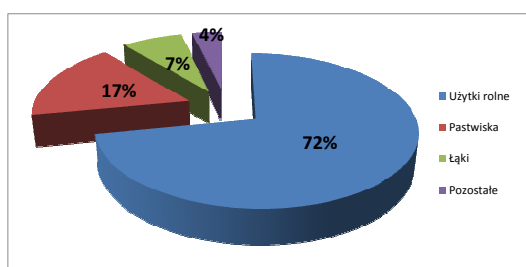
Źródło: Urząd Gminy Piecki

Rys. 4 Liczba gospodarstw wg powierzchni



Źródło: Urząd Gminy Piecki

Rys.5 Struktura gruntów w procentach



Źródło: Urząd Gminy Piecki

3 RYS HISTORYCZNY

Babięta, gm. Piecki (Babienten, od 1938 r. – Babenten), wieś nad Babięcką Strugą, która w tej części dawnej Galindii stanowiła granicę między komturstwami elbląskim a bałdzkim, tym samym i pomiędzy wójtostwami szczycieńskim a sześcieńskim, późniejszymi starostwami. Nazwa miejscowości jest pochodzenia staropruskiego, zapożyczoną ją od pobliskich jezior Babięty Wielkie i Małe. Etymologia tych nazw wskazuje na „babę”, w znaczeniu „wiedźma”, „czarownica”, zatem na oczywisty wpływ języka polskiego.

Zaczątkiem miejscowości była kuźnica hutnicza, powstała w XV wieku. Przy niej istniało małe osiedle robotnicze. Kuźnica podlegała wójtom krzyżackim, a później starostom książęcym w Szestnie. Oddawano ją zwykle w dzierżawę za pewną opłatą mistrzom hutniczym. Mistrzowie Ci korzystali z wolnego rybołówstwa, mieli prawo piwowarstwa na własną potrzebę oraz bezpłatny wyrąb drzewa na węgiel. Rudy darniowej dostarczały szwarkowo okoliczne wsie. Zakład hutniczy produkował żelazo pośledniego gatunku, używane do wyrobu kowadeł, lemieszów i innego sprzętu. W czasie drugiej wojny szwedzkiej (1655 – 1660) został on prawie kompletnie zrujnowany, później odbudowany egzystował do 1727 roku. U schyłku ubiegłego stulecia po zaginionej hucie napotkano spore hałdy szlaki z zawartością rudy, którą przetransportowano koleją do Katowic celem ponownego wytopu. Oprócz kuźnicy istniał w XVII wieku młyn wodny z trzema zasypami. Był on własnością książęcą. Roczna аренда wynosiła trzy łaszty żyta i sześć tuczników (1651). Młynarze uważali się wtenczas na silną konkurencję ze strony okolicznych młynów szlacheckich. Zakład ten, przy którym czynny był również tartak, przetrwał do około 1930 r.

Wieś na dwie części dzieliła charakterystyczna struga. Wschodnią część należącą do Szestna założono w roku 1570, zachodnią zaś część należącą do Szczytna powstała dopiero w połowie XVII wieku. Goldbeck wymienia w 1758 roku Babięta wschodnie jako „wieś mieszaną z młynem”, liczącą 6 dymów. Natomiast Babięta zachodnie figurują w tymże roku jako „zabudowane przymiarki” z 13 dymami. Obie części połączono w jedną gminę dopiero w 1816 r. i włączono do powiatu mrągowskiego. Gmina ta liczyła wówczas 27 dymów i 151 mieszkańców. W 1838 roku było już łącznie z gajówką 47 dymów i 272 osoby.

Babięta położone są na ożywionej trasie ze Szczytna do Mrągowa i Rucianego; zabudowa wsi przedstawia kształt nieregularnego skupiska w wyniku historycznego rozwoju. W 1900 istniało tutaj gospodarstwo dworskie na 29 włókach, do wsi należała odległa enklawa w Lasach Pupskich, tak zwane Łąki Babięckie, czyli Biele. Ogólny obszar wsi wynosił około 40 włók.

Jednoklasowa szkoła powstała tutaj około 1780 roku. W roku 1818 uczęszczało do niej 47 dzieci, uczył je po polsku nauczyciel Samuel Kłos. W 1935 roku była tu dwuklasowa szkoła, zatrudniająca dwóch nauczycieli. Uczyło się w niej 87 dzieci, w tej liczbie również dzieci z Krawna i leśnictwa Wilczyska. Babięta należały do parafii w Nawiadach. W roku 1939 liczyły 342 mieszkańców.

Do Babięt jako sołectwa należy wioska Krawno (1938 r. nazwę zmieniono na Kaddig). Nazwa, zapożyczona do pobliskich jezior Krawna i Krawienka, pochodzi od staropruskiego „kra, kurwis” – bydłę, wół lub też od litewskiego „karwe” – krowa. Początek wsi sięga około 1780 roku, lecz zapisu na 10 włók, 15 morgów i 124 prętów, przeznaczonych dla pięciu chałupników na prawie dziedziczenia, dokonano dopiero w 1787 roku. W 1838 roku było tu 13 domów i 84 mieszkańców. Krawno do 1945 roku stanowiło odrębną gminę administracyjną. W 1938 roku liczyło 83 osoby.

III ANALIZA ZASOBÓW MIEJSCOWOŚCI BABIĘTA - WIZJA ROZWOJU WSI

Diagnoza aktualnej sytuacji		Wizja stanu docelowego	
Co ją wyróżnia?	<ol style="list-style-type: none"> 1. Atrakcyjne położenie, 2. Środowisko naturalne, czyste powietrze, otoczenie, zabytkowe budynki, 3. Połączenie z siedzibą gminy, miejscowość położona w pobliżu głównych szlaków komunikacyjnych, 4. Była szkoła podstawowa - sala spotkań, 	Co ma ją wyróżniać?	Zintegrowani i zaangażowani w życie wsi mieszkańcy. Rozwój turystyki, rozwój produkcji, czyste posesje.
Kim są mieszkańcy?	Osoby pracujące, mikopresiębiorcy prowadzący we wsi działalność, emeryci, renciści, bezrobotni, młodzież.	Kim mają być mieszkańcy?	Zaangażowani mieszkańcy w życie wsi, podnoszący swe kwalifikacje, podniesiony poziom wykształcenia, aktywna młodzież. Mieszkańcy powinni być zintegrowani, zaangażowani w życie wsi, młodzież aktywna dla wsi i dla siebie

Co daje utrzymanie?	Praca w sferze produkcyjno-usługowej. Emerytury, renty, pomoc społeczna, zasiłki dla bezrobotnych,	Co ma dać utrzymanie?	Dobrze rozwinięta turystyka, działalność gospodarcza, praca w sferze produkcyjno-usługowej.
Jak zorganizowani są mieszkańcy?	Rada Sołecka	W jaki sposób ma być zorganizowana wieś i jej mieszkańcy?	Powstaną stowarzyszenia organizujące imprezy integracyjne: Dzień Dziecka, majówka gminna i tematyczne: Noc Świętojańska, Dzień Ziemi, Sprzątania Świata.
Jak wygląda wieś?	Wieś o zwartej zabudowie, z tradycjami, wypoczynkowa, turystyczna.	Jak ma wyglądać wieś?	Estetyczna z kanalizacją sanitarną, sanitariatami ogólnie dostępnymi, segregacją odpadów i utrzymanie wsi w czystości, remont chodników, remont budynków, dachów, ogrodzeń.
Jaki jest stan środowiska, otoczenia?	W pobliżu wsi lasy i czyste jezioro, brak zanieczyszczeń.	Jaki ma być stan środowiska, otoczenia?	Wykorzystanie naturalnych walorów przyrodniczych i turystycznych terenu, wyposażenie części mieszkańców w kosze na śmieci.

Jakie są połączenia komunikacyjne?	Niewielka ilość połączeń autobusowych z pobliskim miastem (Mrągowo, Szczytno) oraz miejscowościami z powiatu szczywieńskiego i mragowskiego, komunikacja średnia, stan dróg niezadowalający.	Jakie mają być połączenia komunikacyjne?	Regularne połączenie linii autobusowej z pobliskimi miejscowościami oraz miastami.
Co proponuje wieś młodzieży i dzieciom?	Boisko szkolne, czyste środowisko naturalne	Co zaproponujemy młodzieży i dzieciom?	Utworzenie świetlicy wiejskiej, zajęcia w świetlicy, dostępne po godzinach pracy szkoły, plac zabaw, zagospodarowanie boiska, udział w miejscowych imprezach folklorystycznych.

IV ANALIZA ZASOBÓW MIEJSCOWOŚCI WEDŁUG RODZAJU ZASOBÓW

MIEJSCOWOŚĆ - *BABIĘTA*

GMINA - *PIECKI*

WOJEWÓDZTWO - *WARMIŃSKO-MAZURSKIE*

Rodzaj zasobu	brak	małe znaczenie	średnie znaczenie	duże znaczenie
Środowisko przyrodnicze				
- walory krajobrazu				X
- walory klimatu (mikroklimat, wiatr, nasłonecznienie)				X
- walory szaty roślinnej (np. runo leśne)				X

- cenne przyrodniczo obszary lub obiekty				X
- świat zwierzęcy (ostoje, siedliska)				X
- osobliwości przyrodnicze				X
- wody powierzchniowe (jeziora, rzeki, stawy)				X
- podłoże, warunki hydrogeologiczne				X
- gleby, kopaliny			X	
Środowisko kulturowe				
- walory architektury wiejskiej i osobliwości kulturowe			X	
- walory zagospodarowania przestrzennego			X	
- zabytki			X	
- zespoły artystyczne		X		
Dziedzictwo religijne i historyczne				
- miejsca, osoby i przedmioty kultu			X	
- święta, odpusty, pielgrzymki		X		
- tradycje, obrzędy, gwara	X			
- legendy, podania i fakty historyczne			X	
- ważne postacie historyczne		X		
- specyficzne nazwy			X	
Obiekty i tereny				
- działki pod zabudowę mieszkaniową			X	
- działki pod domy letniskowe			X	
- działki pod zakłady usługowe i przemysł	X			
- pustostany mieszkaniowe, magazynowe i po przemysłowe	X			
- tradycyjne obiekty gospodarskie wsi (kuźnie, młyny)	X			

- place i miejsca publicznych spotkań			X	
- miejsca sportu i rekreacji			X	
Sąsiedzi i turyści				
- korzystne, atrakcyjne sąsiedztwo (duże miasto, arteria komunikacyjna, atrakcja turystyczna)			X	
- ruch tranzytowy	X			
- przyjezdni stali i sezonowi		X		
Instytucje				
- placówki opieki społecznej	X			
- szkoły	X			
- Dom kultury	X			
Ludzie, organizacje społeczne				
- OSP	X			
- Koło Gospodyń Wiejskich	X			
- Stowarzyszenia	X			

V ANALIZA SWOT

Akronim angielskich słów Strengths – Weaknesses – Opportunities - Threats, służy do analitycznego przedstawienia informacji o danej sprawie wg czterech czynników strategicznych tj. mocne strony, słabe strony, szanse i zagrożenia. Kolejność liter wskazuje porządek analizowania składowych sytuacji strategicznej: SWOT — atuty/słabości, szansę/zagrożenia; TOWS — zagrożenia/szansę, słabości/atuty. Przedstawiona poniżej analiza mocnych i słabych stron oraz szans i zagrożeń jest syntezą poszczególnych obszarów życia społeczno - gospodarczego miejscowości. Poniższy zbiór informacji o mocnych i słabych stronach miejscowości i stojących przed nią szansach i zagrożeniach jest uzgodnioną wypadkową wiedzy o stanie i potrzebach miejscowości ułożonych przekrojowo (w ramach poszczególnych obszarów życia społeczno - gospodarczego). Ponadto dla stworzenia lepszych podstaw do oceny sytuacji społeczno- gospodarczej w miejscowości Babięta

przeprowadzono ankietę, której celem była ocena komfortu życia mieszkańców w stosunku do innych podobnych miejscowości w gminie oraz ocena trendów w życiu społeczno – gospodarczym na przestrzeni ostatnich lat. Poniższa analiza przedstawiona jest wg kolejności SWOT:

MOCNE STRONY

- Połączenie komunikacyjne z miejscowościami: Piecki, Mrągowo, Szczytno,
- Walory przyrodnicze i krajobrazowe
- Zintegrowane środowisko
- Lasy bogate w zasoby naturalne
- Dbłość mieszkańców o estetykę wsi z zachowaniem regionalnej zabudowy
- Zaangażowanie mieszkańców
- Doskonałe warunki do organizacji rajdów rowerowych, pieszych i konnych

SŁABE STRONY

- Wysoki poziom bezrobocia (zwłaszcza wśród młodzieży)
- Słaba infrastruktura drogowa
- Brak sieci kanalizacyjnej
- Starzejąca się społeczność lokalna
- Ograniczony dostęp do internetu
- Ograniczony dostęp do środków UE
- Brak wyznaczonych ścieżek pieszych i rowerowych
- Niedostateczna wiedza o potrzebach i możliwościach rynku usług turystycznych

SZANSE

- Utworzenie i remont świetlicy szkolnej
- Zagospodarowanie centrum wsi,
- Zewnętrzni inwestorzy
- Powstanie nowych firm
- Wyspecjalizowana produkcja, usługi turystyczne i około turystyczne
- Rozwój kulturalny wsi
- Środki pozabudżetowe
- Pozyskanie środków unijnych
- Rozwój istniejących firm i usług
- Rozwój oferty turystyki aktywnej
- Nieskończone możliwości do wykorzystania lokalnego potencjału do przygotowania oferty spędzania wolnego czasu poza sezonem

ZAGROŻENIA

- Brak wystarczających środków w budżecie gminnym na realizację inwestycji
- Zanieczyszczenie środowiska i dalsza jego degradacja
- Bezrobocie w skali makro
- Migracje zarobkowe
- Dzikie wysypiska śmieci
- Bariery administracyjne (długotrwałe procedury)
- Niż demograficzny
- Migracja zarobkowa i odpływ młodzieży
- Brak perspektyw na pracę poza sezonem turystycznym

VI OPIS ZADAŃ DO REALIZACJI

Plan Odnowy Miejscowości Babięta zakłada realizację działań ze sfer społeczno-kulturalnego i gospodarczego życia mieszkańców. Celem planowanych inwestycji jest przede wszystkim poprawa estetyki oraz stanu bezpieczeństwa.

1. Utworzenie i remont świetlicy z wyposażeniem.
2. Stworzenie ogólnodostępnego placu zabaw.
3. Modernizacja boiska sportowego.
4. Organizacja corocznych imprez integracyjnych (np. Dzień Dziecka, Noc Świętojańska, Sylwester itp.) .
5. Poprawa estetyki wsi, zachęcenie mieszkańców do zagospodarowania przydrożnych pasów w sąsiedztwie posesji.
6. Realizacja programów aktywizujących w stosunku do osób bezrobotnych.
7. Budowa kanalizacji.
8. Zagospodarowanie źródelka i kąpieliska.
9. Zagospodarowanie centrum wsi.
10. Tworzenie ścieżek rowerowych i pieszych.
11. Dostęp wszystkich mieszkańców wsi do szybkiego Internetu.

NAZWA ZADANIA	ŁĄCZNY KOSZT	ŹRÓDŁA FINANSOWANIA
Utworzenie i remont budynku świetlicy z wyposażeniem	80 000	ŚRODKI WŁASNE GMINY PIECKI, PROGRAM ROZWOJU OBSZARÓW WIEJSKICH 2007 – 2013, LOKALNA GRUPA DZIAŁANIA „MAZURSKIE MORZE”
Modernizacja boiska sportowego	78 000	ŚRODKI WŁASNE GMINY PIECKI, PROGRAM ROZWOJU OBSZARÓW WIEJSKICH 2007 - 2013
Organizacja imprez integracyjnych (np. Dzień Dziecka, Sylwester itp.)	20 000	ŚRODKI WŁASNE GMINY PIECKI, PROGRAM ROZWOJU OBSZARÓW WIEJSKICH 2007 – 2013, LOKALNA GRUPA DZIAŁANIA „MAZURSKIE MORZE”
Poprawa estetyki wsi, zachęcenie mieszkańców do zagospodarowania przydrożnych pasów w sąsiedztwie posesji	30 000	LOKALNA GRUPA DZIAŁANIA „MAZURSKIE MORZE”, ŚRODKI WŁASNE GMINY PIECKI
Realizacja programów aktywizujących w stosunku do osób bezrobotnych	50 000	LOKALNA GRUPA DZIAŁANIA „MAZURSKIE MORZE”, ŚRODKI WŁASNE GMINY PIECKI
Budowa kanalizacji	700 000	RPO WARMIA I MAZURY 2007 – 2013, ŚRODKI WŁASNE GMINY PIECKI
Zagospodarowanie centrum wsi	65 000	PROGRAM ROZWOJU OBSZARÓW WIEJSKICH 2007 – 2013, ŚRODKI WŁASNE GMINY PIECKI, LOKALNA GRUPA DZIAŁANIA „MAZURSKIE MORZE”
Tworzenie ścieżek rowerowych i pieszych	70 000	ŚRODKI WŁASNE GMINY PIECKI, LOKALNA GRUPA DZIAŁANIA „MAZURSKIE MORZE”, PROGRAM ROZWOJU OBSZARÓW WIEJSKICH 2007 – 2013,

Zagospodarowanie źródła i kąpieliska.	78 000	ŚRODKI WŁASNE GMINY PIECKI, LOKALNA GRUPA DZIAŁANIA „MAZURSKIE MORZE”, PROGRAM ROZWOJU OBSZARÓW WIEJSKICH 2007 – 2013,
Dostęp wszystkich mieszkańców wsi do szybkiego Internetu.	50 000	ŚRODKI WŁASNE GMINY PIECKI, LOKALNA GRUPA DZIAŁANIA „MAZURSKIE MORZE”, PROGRAM ROZWOJU OBSZARÓW WIEJSKICH 2007 – 2013,

VII HARMONOGRAM REALIZOWANYCH ZADAŃ

DZIAŁANIE	2010	2011	2012	2013	2014	2015	2016
Budowa zatoki autobusowej							
Utworzenie i remont budynku świetlicy z wyposażeniem							
Modernizacja boiska sportowego							
Organizacja corocznych imprez integracyjnych (np. Dzień Dziecka, Sylwester), i tematycznych (Noc Kupały, itp.)							
Poprawa estetyki wsi, zachęcenie mieszkańców do zagospodarowania przydrożnych pasów w sąsiedztwie posesji							
Realizacja programów aktywizujących w stosunku do osób bezrobotnych							

Budowa kanalizacji							
Zagospodarowanie centrum wsi							
Tworzenie ścieżek rowerowych i pieszych							

VIII KONTROLOWANY ROZWÓJ I TURYSTYKA

Babięta mają na bogate zasoby dziedzictwa przyrodniczo – kulturowego. Kontrolowany rozwój posiadanych zasobów naturalnych, kulturowych i osiągnięcie standardów mają zapewnić Babiętom rozwój.

Warunkiem tworzenia nowoczesnych produktów turystycznych jest partnerstwo samorządu, przedsiębiorców, organizacji pozarządowych i mieszkańców. Na tym polu powinna zwiększyć się współpraca branży turystycznej z samorządem. Współpraca powinna umożliwić wspólne promowanie produktów turystycznych, zwiększyć działania promocyjne na rynkach zagranicznych, inwestycje w infrastrukturę z wykorzystaniem partnerstwa publiczno-prywatnego, podnosić poziom świadczonych usług, tworzyć nowoczesne kadry pracowników, chroniąc przy tym środowisko przyrodnicze.

Oferta złożona z prostych, tradycyjnych atrakcji, umiejscowionych kulturowo pozwoli pobudzić potencjał społeczny oraz poprzez prostotę i chęć obcowania z kulturą żywą spowoduje zainteresowanie innymi formami wypoczynku w Babiętach, a nawet może wpłynąć na przedłużenie sezonu.

IX WNIOSKI KOŃCOWE

Strategia zawarta w Planie Odnowy Miejscowości Babięta na lata 2010 - 2016 stanowi o tym, że mieszkańcy Babięt działają i chcą aktywnie uczestniczyć w życiu społecznym.

Wyznaczone cele są odpowiedzią na realne problemy, które mieszkańcy dostrzegają we własnej miejscowości.

Rozwój miejscowości Babięta stanowi o:

- rozwoju społeczeństwa obywatelskiego zgodne z modelem państwa funkcjonującym w UE,
- zaspokajaniu potrzeb osób i ich rodzin zamieszkujących we wsi Babięta,
- rozwoju społeczności lokalnych i zaspokajaniu potrzeb ich mieszkańców,
- wyrównywaniu szans w obszarach biedy i dysfunkcji społecznych,
- zwiększeniu działań niwelujących zachowania ryzykowne i patologiczne,
- wspólnej i odpowiedzialnej polityce rozwoju,
- zwiększeniu nakładu środków i podejmowanych działań na rzecz poprawy otoczenia i wizerunku wsi,
- zwiększonej ochronie zasobów przyrodniczo - kulturowych,
- zwiększeniu ilości programów zaspokajających potrzeby młodzieży i umocnieniu działań grup młodzieżowych.