

Załącznik nr 1  
Do Uchwały Nr XLIX/204/10  
Rady Gminy Piecki  
z dnia 21 maja 2010 r.

**PLAN ODNOWY  
MIEJSCOWOŚCI  
SOŁECTWO GANT –  
GMINA PIECKI  
NA LATA 2010-2016**

**GMINA PIECKI/ POWIAT MRĄGOWSKI/  
WOJEWÓDZTWO WARMIŃSKO-MAZURSKIE**

GANT 2010 r.

## SPIS TREŚCI

<b>I WSTEP .....</b>	<b>3</b>
<b>II OGÓLNA CHARAKTERYSTYKA MIEJSCOWOŚCI .....</b>	<b>5</b>
1. Położenie i charakterystyka wsi .....	5
2. Charakterystyka mieszkańców .....	6
3. Rys historyczny.....	7
<b>III ANALIZA ZASOBÓW MIEJSCOWOŚCI – WIZJA ROZWOJU WSI .....</b>	<b>8</b>
<b>IV ANALIZA ZASOBÓW MIEJSCOWOŚCI WEDŁUG RODZAJÓW ZASOBÓW .....</b>	<b>11</b>
<b>V ANALIZA SWOT .....</b>	<b>13</b>
<b>VI OPIS ZADAŃ DO REALIZACJI .....</b>	<b>15</b>
<b>VII HARMONOGRAM REALIZACJI ZADAŃ .....</b>	<b>17</b>
<b>VIII KONTROLOWANY ROZWÓJ I TURYSTYKA.....</b>	<b>17</b>
<b>WNIOSKI KOŃCOWE.....</b>	<b>18</b>

Plan Odnowy Sołectwa Gant jest dokumentem o charakterze strategicznym, który obejmuje swym zakresem dwie miejscowości – Ganty i Gajne położonych w sołectwie Gant. Specyfika planu polega na tym, że koncentruje się na prostych, lokalnych przedsięwzięciach, które prowadzić mają do poprawy standardu i jakości życia mieszkańców. Ma mniej pro-gospodarczy, a bardziej pro-społeczny i pro-kulturowy charakter. I dzięki temu może stanowić doskonałe uzupełnienie strategii rozwoju całej gminy, która zazwyczaj koncentruje się na zagadnieniach infrastrukturalnych i gospodarczych.

POM powstawał w procesie dyskusji i wymiany poglądów między mieszkańcami i pracownikami Urzędu Gminy. Uzyskane informacje dotyczące kierunku, w którym ma rozwijać się miejscowość zostały przeanalizowane i opracowane, a następnie poddane ocenie mieszkańców. Zaangażowanie mieszkańców w opracowanie treści dokumentu ma wpływ na wzrost stopnia ich utożsamiania się z miejscem, w którym żyją.

Istnienie Planu Odnowy wiąże się z również z możliwością korzystania z zewnętrznych źródeł finansowania. Obowiązek opracowania Planu wynika z wielu istniejących programów służących wpieraniu obszarów wiejskich i społeczności wsi takich jak Program Rozwoju Obszarów Wiejskich na lata 2007-2013 i Regionalne Programy Operacyjne oparte na środkach funduszy strukturalnych Unii Europejskiej oraz w innych programach ogłaszanych przez fundacje, samorządy lokalne i wojewódzkie, tj. „Aktywna wieś Warmii i Mazur”. Dotyczy to przede wszystkim inwestycji mających poprawić komfort życia lokalnej społeczności. Plan Odnowy Miejscowości stanowi niezbędny element wniosku o dofinansowanie. Kwestię tą reguluje Rozporządzenie Ministra Rolnictwa i Rozwoju Wsi z dnia 14 lutego 2008r. w sprawie szczegółowych warunków i trybu przyznawania pomocy finansowej w ramach działania „Odnowa i rozwój wsi” objętego PROW 2007 – 2013 (Dz. U. z 2008r. Nr 38, poz. 220).

Zapisy „Planu Odnowy Sołectwa Gant” są spójne ze Strategią Rozwoju Gminy Piecki do 2010r. i Planem Rozwoju Lokalnego Gminy Piecki na lata 2004 – 2013. Są też zgodne z Narodową Strategią Spójności, Strategią Rozwoju Obszarów Wiejskich i Rolnictwa na lata 2007-2013, ze Strategią Rozwoju Społeczno-Gospodarczego Województwa Warmińsko-Mazurskiego do roku 2020, Strategią Rozwoju Turystyki w Województwie Warmińsko-Mazurskim do roku 2015. Cele i działania zaproponowane w omawianym opracowaniu nawiązują do dokumentów strategicznych wyższego rzędu.

W dalszej części opracowania przedstawiono charakterystykę wsi, analizę SWOT, wybraną misję, cele i kierunki działania, plan zadań inwestycyjnych i przedsięwzięć aktywizujących społeczność lokalną, harmonogram inwestycyjny dla sołectwa Gant, harmonogramem projektowym uwzględniającym hierarchię potrzeb i problemów oraz szczegółowym harmonogramem. Plan zawiera też informację o zarządzaniu i monitorowaniu jego realizacji.

## II OGÓLNA CHARAKTERYSTYKA MIEJSCOWOŚCI

### 1 POŁOŻENIE MIEJSCOWOŚCI

Sołectwo Gant składa się z dwóch miejscowości Gant i Gajne. To wsie położone w województwie warmińsko-mazurskim, w powiecie mrągowskim, w gminie Piecki. Miejscowość znajduje się w odległości 25 km od najbliższego miasta – Mrągowa, natomiast od stolicy województwa warmińsko-mazurskiego – Olsztyna o 85 km. Sołectwo Gant ma powierzchnię 7,87 km<sup>2</sup>, co stanowi około 2,49 % powierzchni gminy Piecki, której wielkość to ok. 315 km<sup>2</sup>. Sołectwo zamieszkuje 98 osób. Miejscowość Gant zamieszkuje 83 osoby, a miejscowość Gajne 15 osób. Gęstość zaludnienia jest niewielka i wynosi około 12,4 os/km<sup>2</sup>. Gminę Piecki zamieszkuje 8066 osób, a gęstość zaludnienia to 25,6 os/km<sup>2</sup>. Gęstość zaludnienia dla województwa warmińsko-mazurskie wynosi 59 os./km<sup>2</sup>

#### Informacje o sołectwie Gant:

Sołectwo Gant obejmuje wsie: Gant i Gajne.

Radny – Jan Puławski

Sołtys – Janusz Piskorski

Rada Sołecka – Jan Korzeniecki, Renata Lemańska

Rys.1 Umiejscowienie Gant na mapie województwa



## 2 CHARAKTERYSTYKA MIESZKAŃCÓW

Sołectwo Gant zamieszkuje 98 mieszkańców (stan na 31 grudnia 2009 r.) co stanowi tylko 1,21 % ogólnej liczby mieszkańców gminy Piecki. W sołectwie żyje 46 kobiet i 52 mężczyzn. W miejscowości Gant 37 kobiet i 46 mężczyzn, w miejscowości Gajne 9 kobiet i 6 mężczyzn.

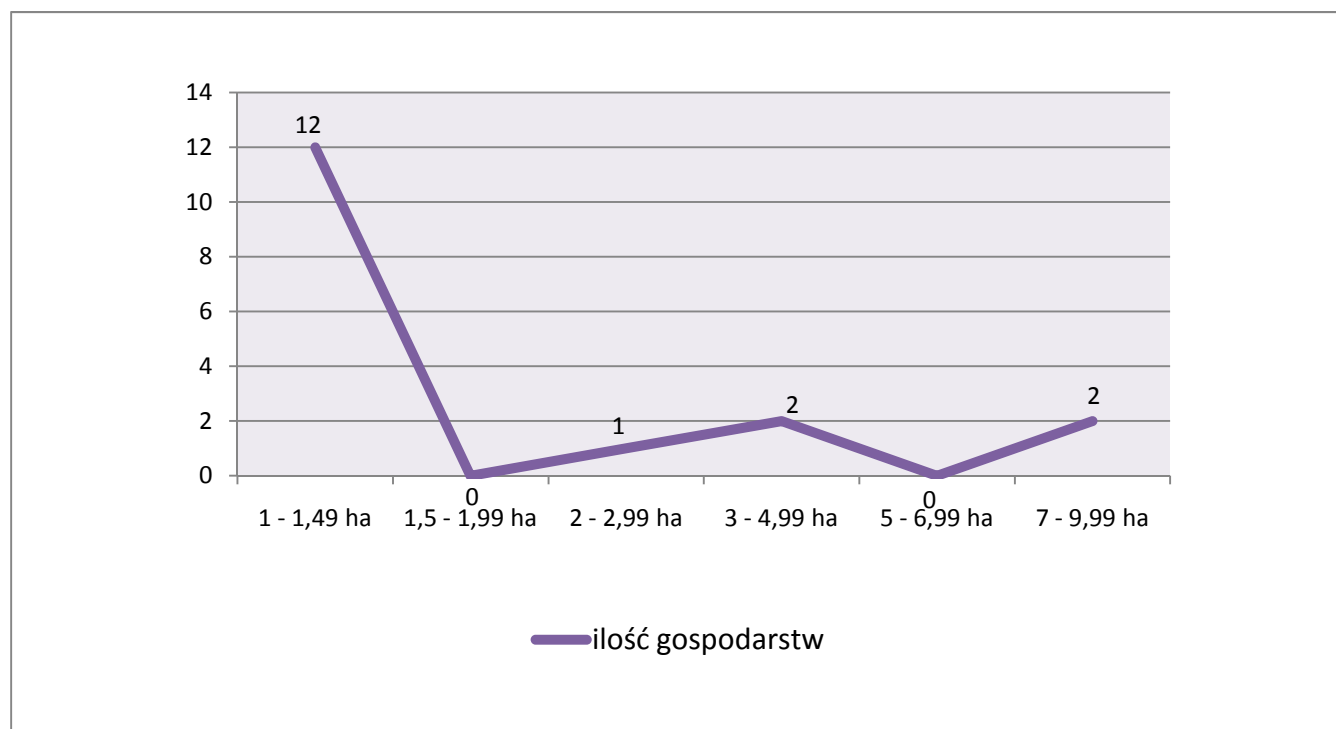
Mieszkańcy utrzymują się przede wszystkim z pracy sezonowej i pracy w lesie. W sezonie następuje znaczący wzrost dochodów ludności, głównie z handlu runem leśnym. 1 osoba prowadzi działalność gospodarczą. Działalność usługowa związana z leśnictwem. Źródłem utrzymania są również emerytury, renty, zasiłki z pomocy społecznej, a także zasiłki dla bezrobotnych.

**Rys.2 Struktura wiekowa mieszkańców sołectwa Babięta**

	<b>Kobiety</b>	<b>Mężczyźni</b>
Wiek przedprodukcyjny	14	17
Wiek produkcyjny	25	31
Wiek poprodukcyjny	7	4
	46	52

Źródło: Urząd Gminy Piecki

**Rys. 3 Liczba gospodarstw wg powierzchni**



Źródło: Urząd Gminy Piecki



założona w roku 1570  
Andrzeja Jonasza, nie  
szana. W roku 1785  
} – 40 dymów i 259  
gnem, od przeszło lat

swej Prus (1576) pod

18 roku 26 dzieci. W  
ów. Wieś należała do

Gajne było dworem  
okładna data nie jest  
niej należało do niego  
12 dymów i 63 osoby,  
750 roku będącą pod

patronatem szlacheckim. (Mrągowo. Z dziejów miasta i powiatu, pr. zb. pod red. A. Wakara, Wyd. Pojezierze, Olsztyn 1975, s. 182).

### III ANALIZA ZASOBÓW SOŁECTWA GANT - WIZJA ROZWOJU WSI

Diagnoza aktualnej sytuacji		Wizja stanu docelowego	
Co ją wyróżnia?	<ol style="list-style-type: none"> <li>1. Atrakcyjne położenie,</li> <li>2. Środowisko naturalne, czyste powietrze, otoczenie jezior, walory środowiska przyrodniczego – środowisko niezdegradowane,</li> <li>3. Połączenie z siedzibą gminy, miejscowość oddalona od głównych szlaków komunikacyjnych,</li> <li>4. Świetlica - sala spotkań,</li> </ol>	Co ma ją wyróżniać?	Zintegrowani i zaangażowani w życie wsi mieszkańcy. Różnicowanie rolnictwa w kierunku działalności gospodarczej i specjalizacji produkcji rolnej, rozwój produkcji, czyste posesje, zwiększona liczba osób prowadzących działalność gospodarczo-usługową. Rozwój agroturystyki.
Kim są mieszkańcy?	Rolnicy, emeryci, renciści, bezrobotni, młodzież.	Kim mają być mieszkańcy?	Zaangażowani mieszkańcy w życie wsi, podnoszący swe kwalifikacje, podniesiony poziom wykształcenia, aktywna młodzież, podniesienie produkcji rolnej, wydajności z 1ha. Mieszkańcy powinni być zintegrowani, zaangażowani w życie wsi, młodzież aktywna dla wsi i dla siebie



<p>Co daje utrzymanie?</p>	<p>Praca w sferze produkcyjno-usługowej, rolnictwie, emerytury, renty, pomoc społeczna, zasiłki dla bezrobotnych,</p>	<p>Co ma dać utrzymanie?</p>	<p>Dobrze rozwinięta turystyka, działalność gospodarcza, praca w sferze produkcyjno-usługowej. Działalność gospodarczo-usługowa. Rozwinięte gospodarstwa agroturystyczne.</p>
<p>Jak zorganizowani są mieszkańcy?</p>	<p>Rada Sołecka w sołectwie.</p>	<p>W jaki sposób ma być zorganizowana wieś i jej mieszkańcy?</p>	<p>Stowarzyszenia turystyczne organizujące imprezy: integracyjne dla mieszkańców. Działające Koło Gospodyń Wiejskich, członkostwo w stowarzyszeniach agroturystycznych. Tworzenie stowarzyszeń, których celem jest aktywizacja wsi i jej mieszkańców.</p>
<p>Jak wygląda wieś?</p>	<p>Wieś z tradycjami, wypoczynkowa, turystyczna.</p>	<p>Jak ma wyglądać wieś?</p>	<p>Estetyczna z kanalizacją sanitarną, sanitariatami ogólnie dostępnymi; segregacją odpadów; utrzymanie wsi w czystości, remont chodników; remont budynków; dachów (zdjęcie eternitu), ogrodzeń.</p>

Jaki jest stan środowiska, otoczenia?	W pobliżu wsi lasy i czyste jezioro, brak zanieczyszczeń.	Jaki ma być stan środowiska, otoczenia?	Wykorzystanie naturalnych walorów przyrodniczych i turystycznych terenu, wyposażenie części mieszkańców w kosze na śmieci.
Jakie są połączenia komunikacyjne?	Niewielka ilość połączeń autobusowych z pobliskim miastem oraz miejscowościami, komunikacja średnia, stan dróg niezadawalający, brak zatoki autobusowej.	Jakie mają być połączenia komunikacyjne?	Regularne połączenie linii autobusowej z pobliskimi miejscowościami oraz miastem.
Co proponuje wieś młodzieży i dzieciom?	Boisko, świetlica szkolna.	Co zaproponujemy młodzieży i dzieciom?	Zajęcia w świetlicy, ścieżki rowerowe, plac zabaw, udział w imprezach folklorystycznych i miejscowych.

#### IV ANALIZA ZASOBÓW MIEJSCOWOŚCI WEDŁUG RODZAJU ZASOBÓW

MIEJSCOWOŚĆ - *Gant, Gajne*

GMINA - *PIECKI*

WOJEWÓDZTWO - *WARMIŃSKO-MAZURSKIE*

Rodzaj zasobu	brak	małe znaczenie	średnie znaczenie	duże znaczenie
<b>Środowisko przyrodnicze</b>				
- walory krajobrazu				X
- walory klimatu (mikroklimat, wiatr, nasłonecznienie)				X
- walory szaty roślinnej (np. runo leśne)				X
- cenne przyrodniczo obszary lub obiekty				X
- świat zwierzęcy (ostoje, siedliska)				X
- osobliwości przyrodnicze				X
- wody powierzchniowe (jeziora, rzeki, stawy)				X
- podłoże, warunki hydrogeologiczne				X
- gleby, kopaliny			X	
<b>Środowisko kulturowe</b>				
- walory architektury wiejskiej i osobliwości kulturowe			X	
- walory zagospodarowania przestrzennego			X	
- zabytki			X	
- zespoły artystyczne		X		
<b>Dziedzictwo religijne i historyczne</b>				
- miejsca, osoby i przedmioty kultu			X	
- święta, odpusty, pielgrzymki		X		
- tradycje, obrzędy, gwara	X			

- legendy, podania i fakty historyczne			X	
- ważne postacie historyczne		X		
- specyficzne nazwy			X	
<b>Obiekty i tereny</b>				
- działki pod zabudowę mieszkaniową			X	
- działki pod domy letniskowe			X	
- działki pod zakłady usługowe i przemysł	X			
- pustostany mieszkaniowe, magazynowe i po przemysłowe	X			
- tradycyjne obiekty gospodarskie wsi (kuźnie, młyny)	X			
- place i miejsca publicznych spotkań			X	
- miejsca sportu i rekreacji			X	
<b>Sąsiedzi i turyści</b>				
- korzystne, atrakcyjne sąsiedztwo (duże miasto, arteria komunikacyjna, atrakcja turystyczna)		X		
- ruch tranzytowy	X			
- przyjezdni stali i sezonowi		X		
<b>Instytucje</b>				
- placówki opieki społecznej	X			
- szkoły	X			
- Dom kultury	X			
<b>Ludzie, organizacje społeczne</b>				
- OSP	X			
- Koło Gospodyń Wiejskich	X			
- Stowarzyszenia	X			

## V ANALIZA SWOT

Akronim angielskich słów Strengths – Weaknesses – Opportunities - Threats, służy do analitycznego przedstawienia informacji o danej sprawie wg czterech czynników strategicznych tj. mocne strony, słabe strony, szanse i zagrożenia. Kolejność liter wskazuje porządek analizowania składowych sytuacji strategicznej: SWOT — atuty/słabości, szansę/zagrożenia; TOWS — zagrożenia/z szansę, słabości/atuty. Przedstawiona poniżej analiza mocnych i słabych stron oraz szans i zagrożeń jest syntezą poszczególnych obszarów życia społeczno - gospodarczego miejscowości. Poniższy zbiór informacji o mocnych i słabych stronach miejscowości i stojących przed nią szansach i zagrożeniach jest uzgodnioną wypadkową wiedzy o stanie i potrzebach miejscowości ułożonych przekrojowo (w ramach poszczególnych obszarów życia społeczno - gospodarczego). Ponadto dla stworzenia lepszych podstaw do oceny sytuacji społeczno- gospodarczej w sołectwie Gant przeprowadzono ankietę, której celem była ocena komfortu życia mieszkańców w stosunku do innych podobnych miejscowości w gminie oraz ocena trendów w życiu społeczno – gospodarczym na przestrzeni ostatnich lat. Poniższa analiza przedstawiona jest wg kolejności SWOT:

### **MOCNE STRONY**

---

- Połączenie komunikacyjne z miejscowościami: Piecki, Mrągowo, Sorkwity
- Walory przyrodnicze i krajobrazowe
- Zintegrowane środowisko
- Lasy bogate w zasoby naturalne
- Dbłość mieszkańców o estetykę wsi z zachowaniem regionalnej zabudowy
- Zaangażowanie mieszkańców
- Doskonałe warunki do organizacji rajdów rowerowych, pieszych i konnych

### **SŁABE STRONY**

---

- Wysoki poziom bezrobocia (zwłaszcza wśród młodzieży)
- Słaba infrastruktura drogowa
- Brak sieci kanalizacyjnej
- Starzejąca się społeczność lokalna
- Ograniczony dostęp do internetu
- Ograniczony dostęp do środków UE
- Brak wyznaczonych ścieżek pieszych i rowerowych
- Niedostateczna wiedza o potrzebach i możliwościach rynku usług turystycznych

## SZANSE

---

- Remont świetlicy
- Zagospodarowanie centrum wsi,
- Zewnętrzni inwestorzy
- Powstanie nowych firm
- Wyspecjalizowana produkcja, usługi turystyczne i okolo turystyczne
- Rozwój kulturalny wsi
- Środki pozabudżetowe
- Pozyskanie środków unijnych
- Rozwój istniejących firm i usług
- Rozwój oferty turystyki aktywnej
- Nieskończone możliwości do wykorzystania lokalnego potencjału do przygotowania oferty spędzania wolnego czasu poza sezonem
- Budowa i urządzenie placu zabaw przy świetlicy
- Tablice z informacjami turystycznymi,
- Tworzenie szlaków pieszych i rowerowych, oznaczanie ścieżek tematycznych

## ZAGROŻENIA

---

- Brak wystarczających środków w budżecie gminnym na realizację inwestycji
- Zanieczyszczenie środowiska i dalsza jego degradacja
- Bezrobocie w skali makro
- Migracje zarobkowe
- Dzikie wysypiska śmieci
- Bariery administracyjne (długotrwałe procedury)
- Niż demograficzny
- Migracja zarobkowa i odpływ młodzieży
- Brak perspektyw na pracę poza sezonem turystycznym

## VI OPIS ZADAŃ DO REALIZACJI

Plan Odnowy Sołectwa Gant zakłada realizację działań ze sfer społeczno-kulturalnego i gospodarczego życia mieszkańców. Celem planowanych inwestycji jest przede wszystkim poprawa estetyki oraz stanu bezpieczeństwa.

1. Remont świetlicy wiejskiej i jej wyposażenie, zagospodarowanie drogi do świetlicy, budowa sanitariatów i szamba.
2. Stworzenie ogólnodostępnego placu zabaw.
3. Budowa chodników.
4. Organizacja corocznych imprez integracyjnych (np. Dzień Dziecka, Noc Świętojańska, Sylwester itp.) .
5. Poprawa estetyki wsi, zachęcenie mieszkańców do zagospodarowania przydrożnych pasów w sąsiedztwie posesji.
6. Realizacja programów aktywizujących w stosunku do osób bezrobotnych.
7. Zagospodarowanie centrum wsi.
8. Tworzenie ścieżek rowerowych i pieszych.
9. Dostęp wszystkich mieszkańców wsi do szybkiego Internetu.

NAZWA ZADANIA	ŁĄCZNY KOSZT	ŹRÓDŁA FINANSOWANIA
Remont świetlicy wiejskiej i jej wyposażenie, budowa sanitariatów i szamba.	80 000	ŚRODKI WŁASNE GMINY PIECKI, PROGRAM ROZWOJU OBSZARÓW WIEJSKICH 2007 – 2013, LOKALNA GRUPA DZIAŁANIA „MAZURSKIE MORZE”
Stworzenie ogólnodostępnego placu zabaw.	78 000	ŚRODKI WŁASNE GMINY PIECKI, PROGRAM ROZWOJU OBSZARÓW WIEJSKICH 2007 - 2013
Remont drogi gruntowej do świetlicy	120 000	ŚRODKI WŁASNE GMINY PIECKI, PROGRAM ROZWOJU OBSZARÓW WIEJSKICH 2007 – 2013, LOKALNA GRUPA

		DZIAŁANIA „MAZURSKIE MORZE”
Organizacja imprez integracyjnych (np. Dzień Dziecka, Sylwester, Dzień Kobiet, choinka itp.)	20 000	ŚRODKI WŁASNE GMINY PIECKI, PROGRAM ROZWOJU OBSZARÓW WIEJSKICH 2007 – 2013, LOKALNA GRUPA DZIAŁANIA „MAZURSKIE MORZE”
Poprawa estetyki wsi, zachęcenie mieszkańców do zagospodarowania przydrożnych pasów w sąsiedztwie posesji	30 000	LOKALNA GRUPA DZIAŁANIA „MAZURSKIE MORZE”, ŚRODKI WŁASNE GMINY PIECKI
Realizacja programów aktywizujących w stosunku do osób bezrobotnych	50 000	LOKALNA GRUPA DZIAŁANIA „MAZURSKIE MORZE”, ŚRODKI WŁASNE GMINY PIECKI
Zagospodarowanie centrum wsi z remontem boiska	165 000	PROGRAM ROZWOJU OBSZARÓW WIEJSKICH 2007 – 2013, ŚRODKI WŁASNE GMINY PIECKI, LOKALNA GRUPA DZIAŁANIA „MAZURSKIE MORZE”
Tworzenie ścieżek rowerowych i pieszych	70 000	ŚRODKI WŁASNE GMINY PIECKI, LOKALNA GRUPA DZIAŁANIA „MAZURSKIE MORZE”, PROGRAM ROZWOJU OBSZARÓW WIEJSKICH 2007 – 2013,
Budowa chodników	360 000	ŚRODKI WŁASNE GMINY PIECKI, LOKALNA GRUPA DZIAŁANIA „MAZURSKIE MORZE”, PROGRAM ROZWOJU OBSZARÓW WIEJSKICH 2007 – 2013,
Dostęp wszystkich mieszkańców wsi do szybkiego Internetu.	50 000	ŚRODKI WŁASNE GMINY PIECKI, LOKALNA GRUPA DZIAŁANIA „MAZURSKIE MORZE”, PROGRAM ROZWOJU OBSZARÓW WIEJSKICH 2007 – 2013,



## VII HARMONOGRAM REALIZOWANYCH ZADAŃ

DZIAŁANIE	2010	2011	2012	2013	2014	2015	2016
Remont świetlicy wiejskiej i jej wyposażenie, budowa sanitariatów							
Stworzenie ogólnodostępnego placu zabaw							
Remonty dróg							
Organizacja corocznych imprez integracyjnych (np. Dzień Dziecka, Sylwester), i tematycznych (Noc Kupały, itp.)							
Poprawa estetyki wsi, zachęcenie mieszkańców do zagospodarowania przydrożnych pasów w sąsiedztwie posesji							
Realizacja programów aktywizujących w stosunku do osób bezrobotnych							
Zagospodarowanie centrum wsi z remontem boiska							
Tworzenie ścieżek rowerowych i pieszych							
Dostęp do szybkiego internetu							
Budowa chodników							

## VIII KONTROLOWANY ROZWÓJ I TURYSTYKA

Sołectwo Gant ma na bogate zasoby dziedzictwa przyrodniczo. To piękna przyrodniczo wieś mazurska, powstała i zlokalizowana wokół lasów. Kontrolowany rozwój posiadanych zasobów naturalnych, kulturowych i osiągnięcie standardów mają zapewnić sołectwu rozwój.

Warunkiem tworzenia nowoczesnych produktów turystycznych jest partnerstwo samorządu, przedsiębiorców, organizacji pozarządowych i mieszkańców. Na tym polu powinna zwiększyć się współpraca branży turystycznej z samorządem. Współpraca powinna umożliwić wspólne promowanie produktów turystycznych, zwiększyć działania promocyjne na rynkach zagranicznych, inwestycje w infrastrukturę z wykorzystaniem partnerstwa publiczno-prywatnego, podnosić poziom świadczonych usług, tworzyć nowoczesne kadry pracowników, chroniąc przy tym środowisko przyrodnicze.

Oferta złożona z prostych, tradycyjnych atrakcji, umiejscowionych kulturowo pozwoli pobudzić potencjał społeczny oraz poprzez prostotę i chęć obcowania z kulturą żywą spowoduje zainteresowanie innymi formami wypoczynku w sołectwie Gant, a nawet może wpłynąć na przedłużenie sezonu.

## **IX WNIOSKI KOŃCOWE**

Strategia zawarta w Planie Odnowy Sołectwa Gant na lata 2010 - 2016 stanowi o tym, że mieszkańcy wsi Gant i Gajne działają i chcą aktywnie uczestniczyć w życiu społecznym.

Wyznaczone cele są odpowiedzią na realne problemy, które mieszkańcy dostrzegają we własnej miejscowości.

Rozwój sołectwa Gant stanowi o:

- rozwoju społeczeństwa obywatelskiego zgodne z modelem państwa funkcjonującym w UE,
- zaspokajaniu potrzeb osób i ich rodzin zamieszkujących w sołectwie Gant,
- rozwoju społeczności lokalnych i zaspokajaniu potrzeb ich mieszkańców,
- wyrównywaniu szans w obszarach biedy i dysfunkcji społecznych,
- zwiększeniu działań niwelujących zachowania ryzykowne i patologiczne,
- wspólnej i odpowiedzialnej polityce rozwoju,
- zwiększeniu nakładu środków i podejmowanych działań na rzecz poprawy otoczenia i wizerunku wsi,
- zwiększonej ochronie zasobów przyrodniczo - kulturowych,
- zwiększeniu ilości programów zaspokajających potrzeby młodzieży i umocnieniu działań grup młodzieżowych.