

PLAN ODNOWY MIEJSCOWOŚCI DŁUŻEC NA LATA 2008 – 2015

Tekst ujednolicony ze zmianami sporządzony w Urzędzie Gminy w Pieckach dn. 09.07.2009 r. zawierający zmiany wprowadzone Uchwałą Nr XXXVII/155/09 Rady Gminy w Pieckach z dn. 08.07.2009 r.

SPIS TREŚCI

I WSTEP.....	2
1. Informacje ogólne.....	2
2. Przesłanki opracowania planu odnowy.....	3
3. Zgodność z innymi dokumentami	4
II OGÓLNA CHARAKTERYSTYKA WSI DŁUŻEC.....	5
1. Położenie i charakterystyka wsi	5
2. Informacje o sołectwie	6
3. Historia miejscowości	7
4. Środowisko przyrodnicze	8
5. Krajobraz kulturowy	9
III ANALIZA ZASOBÓW MIEJSCOWOŚCI	11
1. Inwentaryzacja zasobów społecznych.....	11
2. Pomoc społeczna	13
3. Analiza zasobów miejscowości Dłużec – wizja rozwoju wsi.....	15
4. Analiza zasobów miejscowości według rodzaju zasobów.....	18
IV ANALIZA SWOT	21
V WIZJA ROZWOJU WSI	24
1. Misja	24
2. Arkusz planowania	25
3. Planowane zadania inwestycyjne i przedsięwzięcia aktywizujące społeczność lokalną (z uwzględnieniem prognozy finansowej)	26
4. Opis potrzeby realizacji inwestycji	27
5. Zadania inwestycyjne z uwzględnieniem kwoty inwestycji	28
6. Zadania aktywizujące społeczność lokalną	29
7. Mapki z zaznaczeniem lokalizacji inwestycji we wsi Dłużec	30
VI ZARZĄDZANIE PLANEM ODNOWY MIEJSCOWOŚCI DŁUŻEC.....	33
1. Instrumenty realizacji.....	34
2. Sposoby monitorowania, oceny i komunikacji społecznej.....	35
3. Sposoby oceny Planu Odnowy Miejscowości	37
4. Sposoby inicjowania współpracy pomiędzy sektorem publicznym, prywatnym i organizacjami pozarządowymi.....	38
5. Współuczestnictwo w procesie planowania i realizacji.....	38
VII WIZJA STANU DOCELOWEGO.....	39
VIII HARMONOGRAM PROJEKTOWY Z UWZGLĘDNIENIEM HIERARCHII POSZCZEGÓLNYCH PROJEKTÓW DO REALIZACJI WG PLANU ODNOWY	40
IX HARMONOGRAM PRZEWIDZIANYCH DO REALIZACJI ZADAŃ INWESTYCYJNYCH W RAMACH PLANU ODNOWY MIEJSCOWOŚCI DŁUŻEC	42
X MONITOROWANIE PLANU ODNOWY MIEJSCOWOŚCI	43
XI WDRAŻANIE PLANU ODNOWY MIEJSCOWOŚCI	44
XII WNIOSKI KOŃCOWE	45

I. WSTĘP

1. INFORMACJE OGÓLNE

Podstawą rozwoju miejscowości Dłużec jest dokument pn. „Plan Odnowy Miejscowości Dłużec”, który określa misję, cele i kierunki działania wraz z zadaniami inwestycyjnymi oraz harmonogramem na lata 2008 - 2015.

Dokument ten poddany ocenie mieszkańców, a następnie uchwalony przez Zebranie Wiejskie zawiera również warianty rozwoju. Plan Odnowy Miejscowości jest dokumentem o charakterze strategicznym dla miejscowości Dłużec. Opracowanie i wdrożenie na przestrzeni lat Planu Odnowy wiąże się z możliwością korzystania z zewnętrznych źródeł finansowania takich jak fundusze strukturalne. Istotną zaletę planu stanowi to, że powstaje on w wyniku dialogu społeczności lokalnej i przedstawicieli samorządu. Skutkuje to zaktywizowaniem mieszkańców wsi, która brała czynny udział w opracowaniu jego treści, ma również wpływ na wzrost tożsamości mieszkańców względem miejsca, w którym żyją. Efektem zamieszczonych w Planie Odnowy Miejscowości zadań inwestycyjnych i przedsięwzięć aktywizujących społeczność lokalną jest wdrażanie pozytywnych zmian, które akceptują mieszkańcy.

Plan Odnowy Miejscowości jest dokumentem o charakterze planowania strategicznego. Obowiązek opracowania Planu wynika z wielu istniejących programów służących wpieraniu obszarów wiejskich i społeczności wsi takich jak Program Rozwoju Obszarów Wiejskich na lata 2007-2013 i Regionalne Programy Operacyjne oparte na środkach funduszy strukturalnych Unii Europejskiej oraz w innych programach ogłaszanych przez fundacje, samorządy lokalne i wojewódzkie, tj. „Aktywna wieś Warmii i Mazur”. Dotyczy to przede wszystkim inwestycji mających poprawić komfort życia lokalnej społeczności. Plan Odnowy Miejscowości stanowi niezbędny element wniosku o dofinansowanie. Kwestię tą reguluje Rozporządzenie Ministra Rolnictwa i Rozwoju Wsi z dnia 14 lutego 2008r. w sprawie szczegółowych warunków i trybu przyznawania pomocy finansowej w ramach działania „Odnowa i rozwój wsi” objętego PROW 2007 – 2013 (Dz. U. z 2008r. Nr 38, poz. 220).

Zapisy „Planu Odnowy Miejscowości Dłużec” są spójne ze Strategią Rozwoju Gminy Piecki do 2010r. i Planem Rozwoju Lokalnego Gminy Piecki na lata 2004 – 2013. Są też zgodne z Narodową Strategią Spójności, Strategią Rozwoju Obszarów Wiejskich i Rolnictwa na lata 2007-2013, ze Strategią Rozwoju Społeczno-Gospodarczego Województwa Warmińsko-Mazurskiego do roku 2020, Strategią Rozwoju Turystyki w Województwie Warmińsko-Mazurskim do roku 2015. Cele i działania zaproponowane w omawianym opracowaniu nawiązują do dokumentów strategicznych wyższego rzędu.

W dalszej części opracowania przedstawiono charakterystykę wsi, analizę SWOT, wybraną misję, cele i kierunki działania, plan zadań inwestycyjnych i przedsięwzięć aktywizujących społeczność lokalną, harmonogram inwestycyjny dla miejscowości Dłużec, harmonogramem projektowym uwzględniającym hierarchię potrzeb i problemów oraz szczegółowym harmonogramem. Plan zawiera też informację o zarządzaniu i monitorowaniu jego realizacji.

2. PRZESŁANKI OPRACOWANIA PLANU ODNOWY

Opracowanie Planu Odnowy Miejscowości to wyzwanie, przed którym stanęły wszystkie aktywne społeczności lokalne zaangażowane w działania rozwojowe podejmowane na terenie ich małych ojczyzn.

Opracowanie a następnie wdrożenie planu odnowy wiąże się z określonymi korzyściami dla społeczności lokalnej Dłużca:

- możliwość korzystania z funduszy strukturalnych i innych zewnętrznych źródeł finansowania działań rozwojowych;
- zdynamizowanie rozwoju społeczno – gospodarczego miejscowości, dzięki pojawiającym się nowym możliwościom podejmowania działań rozwojowych;
- wzrost atrakcyjności życia społeczno – kulturalnego;
- wdrażanie pozytywnych zmian akceptowanych przez mieszkańców;
- wzrost wartości majątku komunalnego – nieruchomości;
- aktywizacja społeczności lokalnej – wzrost tożsamości z miejscem zamieszkania i stopnia integracji mieszkańców wokół działania na rzecz własnego środowiska - miejscowości;
- stworzenie lokalnego forum wymiany informacji i doświadczeń.

3. ZGODNOŚĆ Z INNYMI DOKUMENTAMI

1. Strategią Rozwoju Gminy Piecki do roku 2010.
2. Gminną Strategią Rozwiązywania Problemów Społecznych na lata 2006 – 2013. Załącznik do uchwały Nr XL/185/06 Rady Gminy Piecki z dn. 25 sierpnia 2006r.
3. Szczegółowym Opiszem Priorytetów Programu Operacyjnego Kapitał Ludzki 2007 – 2013 zatwierdzony przez Instytucję Zarządzającą POKL dn. 18 września 2007r.
4. Programem Operacyjnym Kapitał Ludzki zatwierdzonym decyzją Komisji Europejskiej CCI 2007 PL 051 POKL z dn. 28 września 2007r.
5. Strategią Rozwoju Kraju 2007 – 2015 dokument przyjęty przez Radę Ministrów w dn. 29 listopada 2006r.
6. Strategią Rozwiązywania Problemów Społecznych w Powiecie Mrągowskim do 2010r. przyjętym do realizacji uchwałą Rady Powiatu Nr XV/122/2004 z dn. 30 marca 2004r.
7. Strategią Rozwoju Społeczno-Gospodarczego Województwa Warmińsko-Mazurskiego do roku 2020.
8. Strategią Polityki Społecznej Województwa Warmińsko-Mazurskiego do 2015r.

II. OGÓLNA CHARAKTERYSTYKA WSI DŁUŻEC

1. POŁOŻENIE I CHARAKTERYSTYKA WSI

Dłużec to wieś sołecka, położona w gminie Piecki i w powiecie mrągowskim. Oddalona o 7 km na zachód od miejscowości Piecki. Dłużec graniczy od zachodu z sołectwem Głogno, od wschodu z sołectwem Brejdyny. Północna granica sołectwa Dłużec jest także granicą całej gminy.



Rys. 1 – Umiejscowienie miejscowości Dłużec na mapie województwa warmińsko-mazurskiego

Miejscowość znajduje się w odległości 15 km od najbliższego miasta – Mrągowo, natomiast od stolicy województwa warmińsko-mazurskiego – Olsztyna o 66 km. Dłużec ma powierzchnię 17,15 km² co stanowi około 5,5 % powierzchni gminy Piecki, której wielkość to ok. 315 km². Dłużec zamieszkuje 271 osób, gęstość zaludnienia wynosi 15,8 os/km². Gminę Piecki zamieszkuje 8066 osób, a gęstość zaludnienia to 25,6 os/km².

Położenie Dłużca w gminie Piecki prezentuje rys. 2 umiejscowiony poniżej.



Rys. 2 – Położenie Dłużca w gminie Piecki. Autor mapy – Grzegorz Cybulski.

2. INFORMACJE O SOŁECTWIE

Województwo	warmińsko-mazurskie
Powiat	mągowski
Gmina	Piecki
Sołtys	Marianna Puławska
Rada Sołecka	Krzysztof Chorąży Maria Gałązka Elżbieta Gut Tadeusz Jabkowski
Liczba mieszkańców	271 osób
Powierzchnia Dłużca	17,15 ha

3. HISTORIA MIEJSCOWOŚCI

Wieś Dłużec istniała już w 1554 roku pod staropruską nazwą Dlusinitz czyli Dłużnica. Dopiero w późniejszym czasie zmieniono nazwę na Langendorf czyli dzisiejszy Dłużec. W roku 1555 oficjalnie książę Albrecht Hohenzollern nadał Pawłowi Skolcowi sołectwo z dwiema włókami, zobowiązując się do założenia wsi na 54 włókach przy jeziorze o tej samej nazwie. Zabudowa miejscowości rozłożyła się nad brzegiem jeziora w kształcie półtorakilometrowej ulicówki. Mieszkańcy korzystali z wolnego rybołówstwa na własną potrzebę stołową. W 1785 roku we wsi było 30 dymów, w roku 1815 – 29 dymów i 188 mieszkańców a w roku 1839 było już 76 chałup mieszkalnych które zamieszkiwało 374 osoby. Do roku 1939 liczba mieszkańców zwiększyła się do 566. Pojezierze Mazurskie w II w. n.e. zamieszkiwało prapruskie plemię Galindów. Lud ten pod nazwą Galindai występuje w przekazach historyka starożytnego - Ptolemeusza. Z tego okresu pochodzi wiele znalezisk, są to przede wszystkim całe kompleksy cmentarzysk ciepłopalnych o niezwykle bogatym wyposażeniu. Takie cmentarzyska odkryto w Dłużcu i okolicznych wsiach.

Na zachód od dworca w Pieckach wiedzie gościniec odległej 7 km wsi Dłużec (Langendorf). (...) Dłużec - Dłużewiec położony na wschodnim brzegu jeziora tej samej nazwy (Langendorf See, 1,12 km²) leży w okolicy bogatej w większe i mniejsze jeziora.

Największym z nich jest położone na południe Jezioro Białe (Weiss-See, 3,7 km) o brzegach zarosłych szuwarem i kilku zalesionych wyspach.

Jezioro Dłużec ma brzegi wyższe, lecz mało urozmaicone bo bezleśne. Na zachód od jezior Lasy Gajnowskie i Kozłowskie.

Źródło: M. ORŁOWICZ, *Ilustrowany przewodnik po Mazurach Pruskich i Warmii*, Książnica Polska, Warszawa Lwów 1923r. ,s.121-122.

4. ŚRODOWISKO PRZYRODNICZE

W okolicy Dłużca występuje obszar moreny dennej falistej, zbudowanej z tłustej gliny zwałowej. Obszar ten urozmaicają dość płytkie zagłębienia bezodpływowe oraz gliniaste pagórki osiagające 15-20 m wysokości względnej i piaszczysto - żwirzaste pagórki kemowe o wysokości względnej 2,8 m. Na obszarze sołectwa Dłużec, najczęściej występują gleby gliniaste (gliny lekkie, średnie i ciężkie) oraz piaszkowe (piaski luźne, piaski słabo gliniaste, piaski gliniaste mocne i lekkie).

Jezioro Dłużec, nad którym położona jest wieś, leży na słynnym szlaku wodnym Krutynia zwanym także Krutyńską Strugą. Uznawany jest on za jeden z najpiękniejszych i najliczniej odwiedzanych szlaków nizinnych Europy. Jest bardzo ciekawy i zróżnicowany, przebiega przez Puszcę Piską, a od jez. Mokrego także przez Mazurski Park Krajobrazowy. Długość szlaku wynosi 102 km, w tym 60 km to woda stojąca. Na całej trasie ciekawa flora i fauna. Nie jest rzadkością spotkanie na trasie spływu orła bielika lub orła przedniego. Takie położenie miejscowości sprzyja rozwojowi gospodarstw agroturystycznych.

Środowisko przyrodnicze sołectwa Dłużec wyróżnia się różnorodnością i bogactwem środowiska naturalnego. Głównym walorem jest:

- urozmaicona rzeźba terenu (krajobraz młodoglacjalny, pagórkowaty, pojezierny),
- czyste powietrze,
- jeziora,
- zwarte kompleksy leśne.

Walory przyrodnicze Dłużca wpływają na rozwój turystyki i na atrakcyjność miejsca zamieszkania. Sprzyja to z kolei rozwojowi usług i inwestycji w turystykę.

Kultura jest istotnym elementem rozwoju społeczności Dłużca, a jej wykorzystanie może stanowić ważny czynnik ekonomiczny. Jest ona jednak integralna ze środowiskiem naturalnym. Postępująca degradacja i brak wiedzy w tym zakresie stanowi główne zagrożenie. Mieszkańcy Dłużca są przyzwyczajeni do obfitości nieograniczonych zasobów. Istnienie tego mitu może doprowadzić do trwałego zniszczenia środowiska przez mieszkańców. **Zasoby te bowiem powoli się wyczerpują.**

Do głównych zagrożeń powodujących w środowisku naturalnym należą:

- osadnictwo człowieka na terenach przyrodniczo cennych, brzegach jezior i rzek,
- nadmierna emisja zanieczyszczeń do środowiska (nielegalne wysypiska, śmiecenie przez turystów),

- zmiana charakteru krajobrazu przyrodniczego Mazur (m.in. poprzez wycinkę przydrożnych drzew, budowy dróg szybkiego ruchu, degradację zasobów leśnych pozostających w zasobach komunalnych, brak środków na rewitalizację),
- brak świadomości w potrzebie ochrony środowiska naturalnego (nie dbanie o własne otoczenie, brak poczucia więzi z otoczeniem),
- nadmierna eksploatacja zasobów przyrodniczych (wycinka drzew, ekstensywny połów ryb).

5. KRAJOBRAZ KULTUROWY

Od XVI wieku w granicach dzisiejszej miejscowości Dłużec rozpoczęło się osadnictwo i intensywna działalność człowieka prowadząca do przekształcenia dzikich, dziewiczych terenów pruskich w dostępny dla człowieka krajobraz. Życie mieszkańców osady toczyło się wokół jeziora i pobliskich lasów, które były źródłem pokarmu. Z czasem zasoby te uzupełniano pracą na roli. Konsekwencją tych działań była intensywna wycinka lasu oraz wypalanie łąk. Rozwijał się też chów zwierząt. Zajmowano się myślistwem i zbieractwem runa leśnego.

Działalność człowieka wpłynęła znacząco na okoliczny krajobraz i środowisko przyrodnicze. Mieszkańcy wsi na przestrzeni wieków nauczyli się współgrać z przyrodą, która stanowiła dla nich źródło pożywienia, naturalnych ziół i rozrywki.

Rozwój społeczno-gospodarczy Europy w XVIII i XIX wieku niosący ze sobą rozwój szkolnictwa elementarnego i nowych technik uprawy, odbił swój wyraźny ślad na mieszkańcach wsi Dłużec. Znacząco zmienił się wówczas krajobraz kulturowy Dłużca. Bardzo ważną rolę zaczęła we wsi Dłużec odgrywać szkoła, która powstała jeszcze przed 1740 rokiem. Początkowo jednoklasowa, mieszcząca się w drewnianym budynku. W roku 1818 Jan Cherubim uczył w niej 36 dzieci. Potem do dwuklasowej szkoły w 1935 roku uczęszczało 89 uczniów.

Ciężko jest, z braku źródeł, mówić o zwyczajach mieszkańców, w wieku XVI i czasach bardziej odległych.

Jedynym zachowanym źródłem z przeszłości są wykopaliska archeologiczne świadczące o występowaniu na tym terenie kultury Galindów.

Niewiele już pozostało śladów z odległej przeszłości. Do zabytków mieszczących się na terenie wsi należy leżący na południowym skraju cmentarz ewangelicki z XIX w. Charakterystyczny dla terenu Mazur, teren cmentarza jest umiejscowiony tak, aby przypominał o odwiecznym związku człowieka z przyrodą. Mazurzy dla których środowisko naturalne stanowiło źródło życia i legend, wierzeń i zabobonów chcieli po śmierci zachować dla siebie „namiastkę Mazur”. Cmentarze charakteryzowały się występowaniem bogatej roślinności oraz występowaniem zgeometryzowanych, dających się wyróżnić symetrycznych nasadzeń. Jest to szczególnie widoczne, gdy zwiedzając teren cmentarza dostrzegamy aleje dębów i innych roślin.

Bardzo ciekawe pod względem historycznym są napisy wykonane występującą na terenie Mazur do 1941 roku (do zakazu używania wydanego przez Adolfa Hitlera) tzw. szwabachą. Pismo to rozślawiał w XIX wiecznym „Kurierze warszawskim” Stanisław Dzierżawski (Dzierżek) w swoich opowieściach „Wycieczka kolarza na Mazury”.

Stan obiektów dziedzictwa kulturowego:

W ewidencji Wojewódzkiego Konserwatora Zabytków są wpisane następujące obiekty umiejscowione we wsi Dłużec:

- Drewniana chałupa z I połowy XIX w.
- 2 cmentarze komunalne o powierzchni łącznej 0,41 ha.

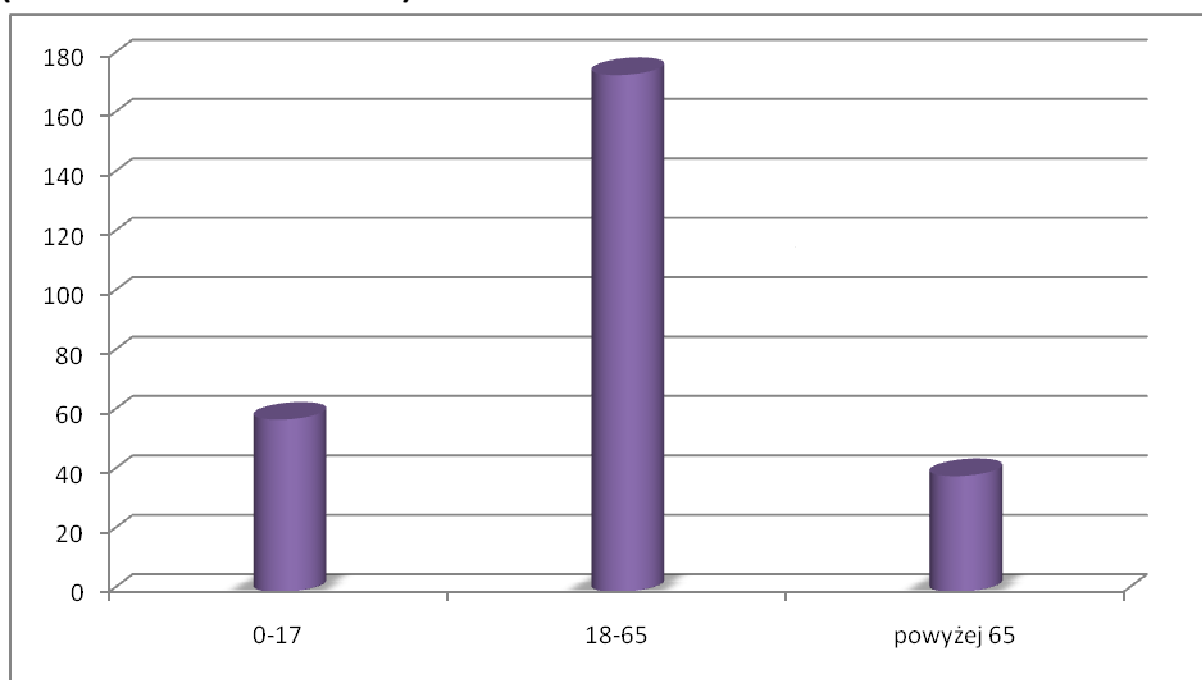
III ANALIZA ZASOBÓW MIEJSCOWOŚCI

1. INWENTARYZACJA ZASOBÓW SPOŁECZNYCH

Dłużec zamieszkuje 271 mieszkańców (stan na dzień 17 października 2008 r.) co stanowi tylko 3,3 % ogólnej liczby mieszkańców gminy Piecki, 123 kobiet i 144 mężczyzn. Z tego w wieku przedprodukcyjnym (0-17 lat) - 58 osób, w wieku produkcyjnym (18-65 lat) - 174 osób, a w wieku poprodukcyjnym (powyżej 65 lat) - 39 osób. Społeczeństwo zatem ma charakter starzejący. Dane te przedstawia poniższy wykres.

Struktura wiekowa ludności w miejscowości Dłużec

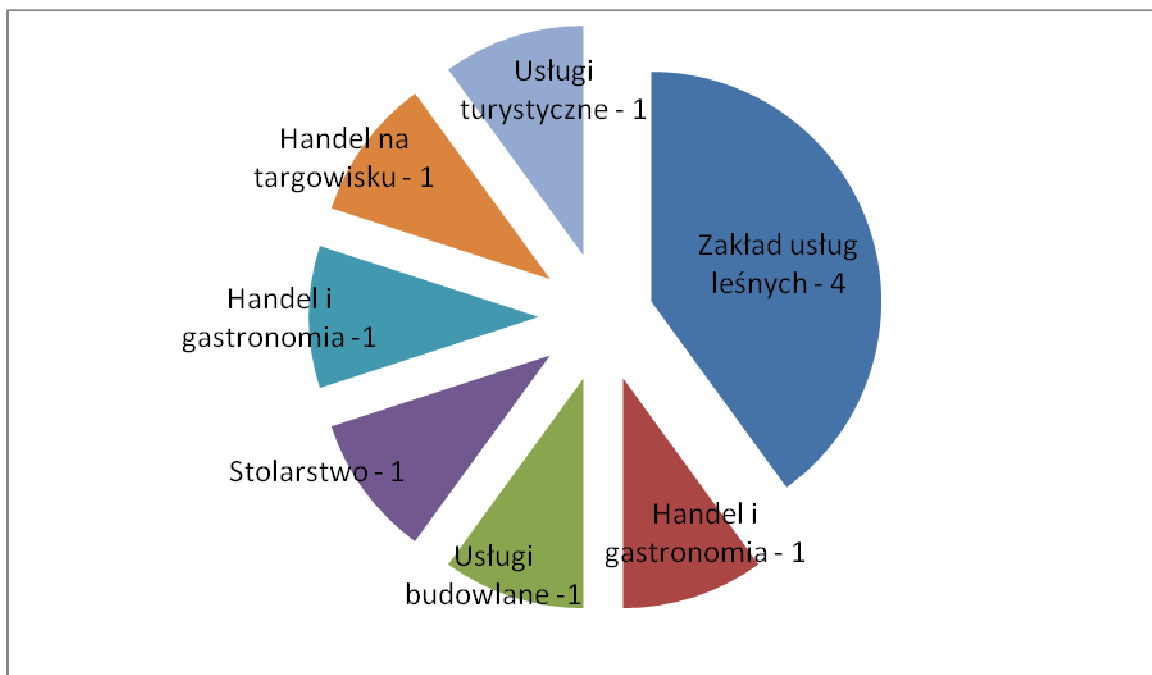
(stan na dzień 17.X.2008r.)



Źródło: Urząd Gminy w Pieckach. Opracowanie własne.

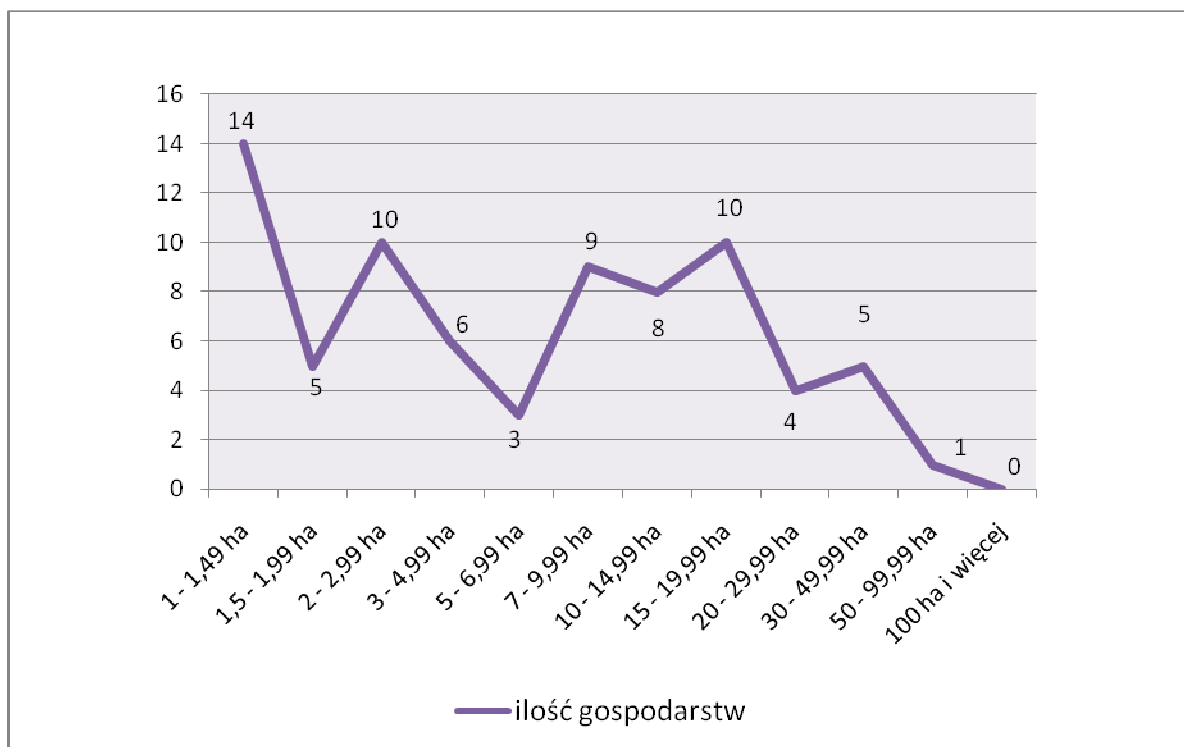
Mieszkańcy utrzymują się przede wszystkim z rolnictwa. Na terenie sołectwa istnieją 75 gospodarstwa rolne. Dziewięciu mieszkańców prowadzi własną działalność gospodarczą. Źródłem utrzymania są również emerytury, renty, zasiłki z pomocy społecznej a także zasiłki dla bezrobotnych.

Dziedziny prowadzonej działalności gospodarczej w Dłużcu



Źródło: Urząd Gminy w Pieckach. Opracowanie własne.

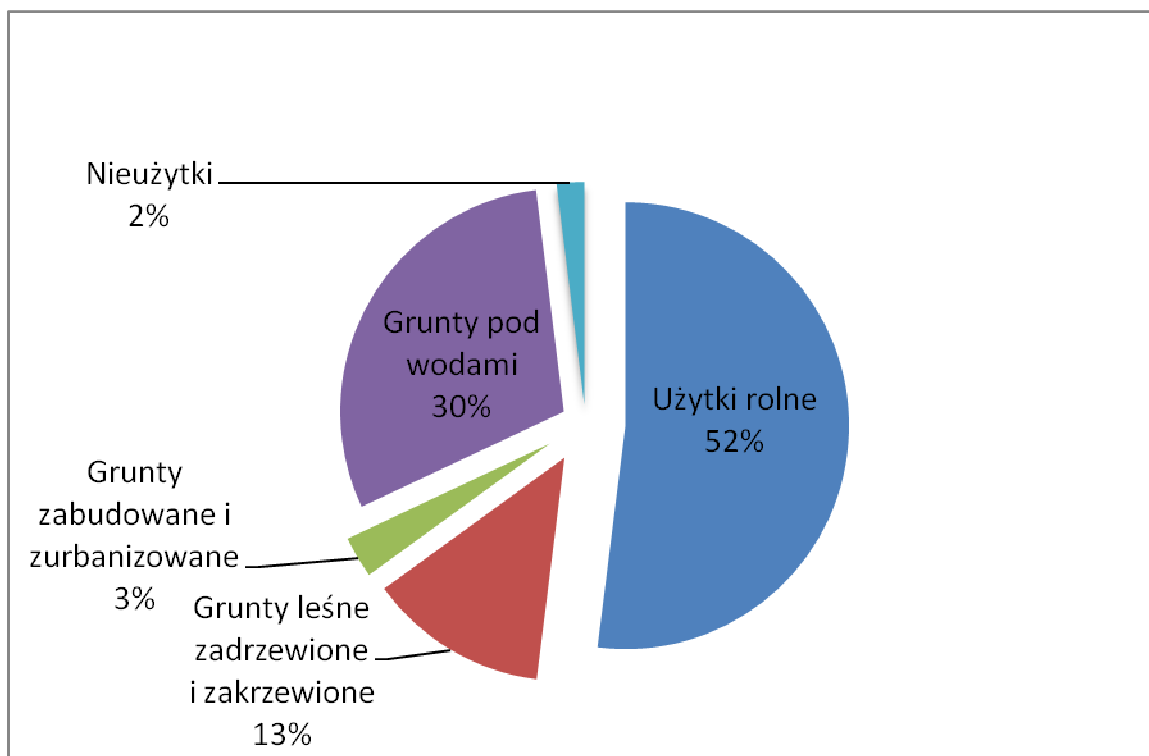
Liczba gospodarstw według powierzchni



Źródło: Urząd Gminy w Pieckach. Opracowanie własne.

Powierzchnia ogólna gruntów w Dłużcu wynosi 1715,78 ha. Użytki rolne zajmują 900,78 ha, czyli 52 % powierzchni. Grunty orne stanowią 506,61 ha, łąki i pastwiska stanowią 377,84 ha, lasy 210,23 ha, natomiast infrastruktura drogowa – 36,34 ha.

Struktura gruntów w procentach



Źródło: Urząd Gminy w Pieckach. Opracowanie własne.

2. POMOC SPOŁECZNA

Społeczno-ekonomiczne różnicowanie się społeczeństwa wywołuje wzrost zapotrzebowania na usługi opiekuńcze. Z roku na rok systematycznie rośnie liczba rodzin kwalifikujących się do pomocy finansowej. Wzrost wydatków na opiekę społeczną wynika nie tylko z ubóstwa. Funkcjonują również programy rządowe, mające na celu ochronę poziomu życia rodzin. Uwarunkowania ustawowe przesunęły pewne grupy osób z urzędów pracy, gdzie pobierały zasiłek dla bezrobotnych, do Gminnych Ośrodków Pomocy Społecznej, które obejmują ich gwarantowanymi zasiłkami okresowymi.

Bezrobocie jest przyczyną ubożenia rodzin i wchodzenia ich, a potem trwania, w zasięgu pomocy społecznej. Bezrobotni są coraz trudniejszą grupą klientów, potrzebują o wiele silniejszego wsparcia, aby wejść na rynek pracy, niż to, które oferuje Powiatowy Urząd Pracy w Mrągowie czy Gminny Ośrodek Pomocy Społecznej w Pieckach.

Niekorzystna sytuacja społeczno - ekonomiczna spowodowała, że 633 rodziny, tj. 27,75% mieszkańców (tj. 2077 osób) korzysta ze świadczeń pomocy społecznej GOPS w Pieckach (według danych z Informacji o działalności GOPS w Pieckach 2007 roku). Według diagnozy pracowników socjalnych GOPS dokonanej wśród rodzin objętych pomocą społeczną, 85 nie radzi sobie z wychowaniem dzieci, 65 ma problemy z prowadzeniem gospodarstwa domowego. Niski poziom wykształcenia jest jednym z czynników powodujących trudną sytuację. Wykształcenie gimnazjalne i poniżej ma w gminie 286 osób bezrobotnych.

Najczęstszym powodem przyznawania pomocy w formie pieniężnej czy naturze jest obecnie trudna sytuacja materialna rodzin dotkniętych bezrobociem. Dla wielu tych rodzin jest to jedyne źródło utrzymania. Podobnie długotrwała choroba i niepełnosprawność to jedne z ważniejszych przyczyn objęcia pomocą społeczną. Zjawisko to dotyczy w większości osób starszych, przeważnie rencistów i emerytów.

Z rozeznania GOPS wynika, że w wielu rodzinach występuje bezradność w sprawach opiekuńczo - wychowawczych, czy w prowadzeniu gospodarstwa domowego.

Innym zgłaszanym przez GOPS problemem społecznym o trudnych do przewidzenia skutkach, jest uzależnienie się części rodzin korzystających z częstej pomocy i ztracanie własnej aktywności oraz inwencji w rozwiązywaniu trudnych problemów życiowych i ekonomicznych.

3. ANALIZA ZASOBÓW MIEJSCOWOŚCI DŁUŻEC- WIZJA ROZWOJU WSI

Diagnoza aktualnej sytuacji		Wizja stanu docelowego	
Co ją wyróżnia?	<ol style="list-style-type: none"> 1. Atrakcyjne położenie, 2. Środowisko naturalne, czyste powietrze, otoczenie jezior, splay Krutynią, walory środowiska przyrodniczego – środowisko niezdegradowane, stary cmentarz poniemiecki, zabytkowe budowle, 3. Połączenie z siedzibą gminy, miejscowość położona w pobliżu głównych szlaków komunikacyjnych, 4. Szkoła podstawowa – jedyna w sołectwie, najbliższa w Pieckach – centrum kulturowe wsi, sala spotkań, 	Co ma ją wyróżniać?	Wyposażona świetlica wiejska, rozwój turystyki, rozwój produkcji, czyste posesje.
Kim są mieszkańcy?	Rolnicy, emeryci, renciści, bezrobotni, młodzież.	Kim mają być mieszkańcy?	Zaangażowani mieszkańcy w życie wsi, podnoszący swe kwalifikacje, podniesiony poziom wykształcenia, aktywna młodzież, podniesienie produkcji rolnej, wydajności z 1ha. Mieszkańcy powinni być zintegrowani, zaangażowani w życie wsi, młodzież aktywna dla wsi i dla siebie

Co daje utrzymanie?	Rolnictwo, emerytury, renty, pomoc społeczna, zasiłki dla bezrobotnych, praca w sferze produkcyjno-usługowej.	Co ma dać utrzymanie?	Rolnictwo, turystyka, działalność gospodarcza, praca w sferze produkcyjno-usługowej.
Jak zorganizowani są mieszkańcy?	Rada Sołecka w sołectwie Dłużec.	W jaki sposób ma być zorganizowana wieś i jej mieszkańcy?	Stowarzyszenia turystyczne, reaktywacja koła gospodyń wiejskich, kurs gotowania i pieczenia, organizacja wiejskich dożynek, Dnia Dziecka, święta piezonego ziemniaka, majówki gminnej, Dnia Ziemi, Akcji Sprzątania Świata.
Jak wygląda wieś?	Wieś o zwartej zabudowie.	Jak ma wyglądać wieś?	Estetycznie. Kanalizacja sanitarna, segregacja odpadów i utrzymanie wsi w czystości, remont chodników, remont budynków.
Jaki jest stan środowiska, otoczenia?	W pobliżu wsi lasy i czyste jezioro, brak zanieczyszczeń.	Jaki ma być stan środowiska, otoczenia?	Wykorzystanie naturalnych walorów przyrodniczych i turystycznych terenu, wyposażenie obszaru w kosze na śmieci.

<p>Jakie są połączenia komunikacyjne?</p>	<p>Niewielka ilość połączeń autobusowych z pobliskim miastem oraz miejscowościami, komunikacja średnia, stan dróg niezadawalający, brak zatoki autobusowej.</p>	<p>Jakie mają być powiązania komunikacyjne?</p>	<p>Regularne połączenie linii autobusowej z pobliskimi miejscowościami oraz miastem, budowa zatoki autobusowej, modernizacja chodników i drogi powiatowej (inwestycja realizowana z powiatem).</p>
<p>Jakie jest rolnictwo?</p>	<p>Brak modernizacji gospodarstw rolniczych, rolnictwo indywidualne stanowi główne dochody ludności.</p>	<p>Jakie ma być rolnictwo?</p>	<p>Ekologiczne, Innowacyjne, z produkcją specjalistyczną o zróżnicowanej działalności.</p>
<p>Co proponuje wieś młodzieży i dzieciom?</p>	<p>Boisko, świetlica w trakcie modernizacji.</p>	<p>Co zaproponujemy młodzieży i dzieciom?</p>	<p>Zajęcia w świetlicy, ścieżki rowerowe, plac zabaw, udział w imprezach folklorystycznych tj. dożynki, święto piezzonego ziemniaka), imprezy sportowe(mecze piłki nożnej, gminne rozgrywki piłki siatkowej), teren rekreacyjno-wypoczynkowy (z boiskiem do piłki plażowej), udział młodzieży w zajęciach domu kultury w Pieckach.</p>

4. ANALIZA ZASOBÓW MIEJSCOWOŚCI WEDŁUG RODZAJU ZASOBÓW

MIEJSCOWOŚĆ - DŁUŻEC

GMINA - PIECKI

WOJEWÓDZTWO - WARMIŃSKO-MAZURSKIE

Rodzaj zasobu	Brak	Jest o znaczeniu małym	Jest o znaczeniu średnim	Jest o znaczeniu dużym
Środowisko przyrodnicze				
- walory krajobrazu			X	
- walory klimatu (mikroklimat, wiatr, nasłonecznienie)			X	
- walory szaty roślinnej (np. runo leśne)			X	
- cenne przyrodniczo obszary lub obiekty			X	
- świat zwierzęcy (ostoje, siedliska)		X		
- osobliwości przyrodnicze			X	
- wody powierzchniowe (jeziora, rzeki, stawy)				X
- podłoże, warunki hydrogeologiczne			X	
- gleby, kopaliny		X		
Środowisko kulturowe				
- walory architektury wiejskiej i osobliwości kulturowe		X		
- walory zagospodarowania przestrzennego		X		
- zabytki		X		
- zespoły artystyczne	X			
Dziedzictwo religijne i historyczne				
- miejsca, osoby i przedmioty kultu		X		
- święta, odpusty, pielgrzymki	X			

- tradycje, obrzędy, gwara	X			
- legendy, podania i fakty historyczne	X			
- ważne postacie historyczne	X			
- specyficzne nazwy	X			
Obiekty i tereny				
- działki pod zabudowę mieszkaniową	X			
- działki pod domy letniskowe	X			
- działki pod zakłady usługowe i przemysł	X			
- pustostany mieszkaniowe, magazynowe i po przemysłowe	X			
- tradycyjne obiekty gospodarskie wsi (kuźnie, młyny)	X			
- place i miejsca publicznych spotkań		X		
- miejsca sportu i rekreacji		X		
Gospodarka, rolnictwo				
- specyficzne produkty (hodowle, uprawy polowe)	X			
- znane firmy produkcyjne i zakłady usługowe	X			
- możliwe do wykorzystania odpady poprodukcyjne	X			
Sąsiedzi i turyści				
- korzystne, atrakcyjne sąsiedztwo (duże miasto, arteria komunikacyjna, atrakcja turystyczna)			X	
- ruch tranzytowy	X			
- przyjezdni stali i sezonowi			X	
Instytucje				
- placówki opieki społecznej	X			
- szkoły				X
- Dom kultury	X			

Ludzie, organizacje społeczne				
- OSP			X	
- Koło Gospodyń Wiejskich	X			
- Stowarzyszenia		X		

IV. ANALIZA SWOT

Akronim angielskich słów Strengths – Weaknesses – Opportunities - Threats, służy do analitycznego przedstawienia informacji o danej sprawie wg czterech czynników strategicznych tj. mocne strony, słabe strony, szanse i zagrożenia. Kolejność liter wskazuje porządek analizowania składowych sytuacji strategicznej: SWOT — atuty/słabości, szansę/zagrożenia; TOWS — zagrożenia/szanse, słabości/atuty. Przedstawiona poniżej analiza mocnych i słabych stron oraz szans i zagrożeń jest syntezą poszczególnych obszarów życia społeczno-gospodarczego miejscowości. Poniższy zbiór informacji o mocnych i słabych stronach miejscowości i stojących przed nią szansach i zagrożeniach jest uzgodnioną wypadkową wiedzy o stanie i potrzebach miejscowości ułożonych przekrojowo (w ramach poszczególnych obszarów życia społeczno - gospodarczego). Ponadto dla stworzenia lepszych podstaw do oceny sytuacji społeczno-gospodarczej w miejscowości Dłużec przeprowadzono ankietę, której celem była ocena komfortu życia mieszkańców w stosunku do innych podobnych miejscowości w gminie oraz ocena trendów w życiu społeczno – gospodarczym na przestrzeni ostatnich lat.

Poniższa analiza przedstawiona jest wg kolejności SWOT:

MOCNE STRONY

- Połączenie komunikacyjne z Pieckami i Mrągowem
- Walory przyrodnicze i krajobrazowe
- Działalność szkoły podstawowej
- Umieszczenie najważniejszych budynków wzdłuż głównej drogi,
- Zintegrowane środowisko
- Położenie na szlaku Krutyni
- Dbłość mieszkańców o estetykę wsi
- Boisko sportowe przy szkole podstawowej
- Zaangażowanie mieszkańców

SŁABE STRONY

- Wysoki poziom bezrobocia (zwłaszcza wśród młodzieży)
- Niski poziom wykształcenia i kwalifikacji mieszkańców
- Słaba infrastruktura drogowa
- Stan infrastruktury około drogowej (oświetlenie drogowe, zatoka autobusowa, brak wystarczającej ilości dróg dla pieszych, brak dróg rowerowych)
- Brak sieci kanalizacyjnej
- Starzejąca się społeczność lokalna
- Ograniczony dostęp do Internetu
- Stan techniczny obiektów użyteczności publicznej (światlica, szkoła)
- Ograniczony dostęp do kultury
- Brak plaży

SZANSE

- Budowa boiska sportowego
- Remont świetlicy i szkoły
- Inwestycje powiatowe w drogę i pas drogowy przecinający Dłużec
- Zagospodarowanie centrum wsi
- Zagospodarowanie odcinka jeziora na plażę
- Budowa i wyposażenie placu zabaw dla dzieci
- Napływ ludności
- Zewnętrzni inwestorzy
- Powstanie nowych firm
- Różnicowanie działalności rolniczej
- Wyspecjalizowana produkcja i usługi
- Rozwój oferty turystycznej i para turystycznej
- Rozwój kulturalny wsi
- Środki pozabudżetowe
- Pozyskanie środków unijnych
- Rozwój istniejących firm i usług

- Powstanie spółdzielni socjalnej
- Realizacja programów aktywności lokalnej przez GOPS w Pieckach

ZAGROŻENIA

- Brak wystarczających środków w budżecie gminnym na realizację inwestycji
- Zanieczyszczenie środowiska
- Bezrobocie w skali makro
- Ubożenie społeczeństwa
- Migracje zarobkowe
- Likwidacja szkoły
- Dzikie wysypiska śmieci
- Bariery biurokratyczne
- Niż demograficzny
- Niska opłacalność produkcji rolnej

V. WIZJA ROZWOJU WSI

1. MISJA

Misja jest wyrażeniem, które określa główny cel miejscowości, jej „sens życia”. Jest wyrazem dążeń i oczekiwań w stosunku do miejscowości, dla której została sformułowana.

Misją Planu Odnowy dla miejscowości Dłużec jest:

Poprawa warunków życia mieszkańców i rozwój miejscowości Dłużec.

Przeprowadzone rozmowy, w trakcie spotkań wiejskich z mieszkańcami pozwoliły na wyartykułowanie potrzeb mieszkańców, pozwalają na określenie głównych celów planu. Cele te będą wyznacznikiem kierunku wszystkich działań objętych planem. Misja dla miejscowości Dłużec jest opisem wizji miejscowości oraz jej głównego pola działań w przyszłości. Koncentruje się ona na istocie rzeczy, dostosowuje kierunki działań do długoterminowych celów, równocześnie pełni funkcje motywacyjne i promocyjne. Misja wyraźnie określa charakter miejscowości i wskazuje jej atuty. Z misji bezpośrednio wynikają obszary, które powinny być rozwijane. Wiele zadań realizacyjnych wskazanych w obszarze "gospodarka" powiązanych będzie zarówno z obszarem "infrastruktura", jak dotyczyć będzie samych mieszkańców. Rozwój małej i średniej przedsiębiorczości będzie zarówno kreował nowe miejsca pracy, jak również będzie wpływał na inwestycje w dziedzinie infrastruktury czy ochrony środowiska naturalnego. Takie samo znaczenie będzie miało różnicowanie działalności rolniczej oraz turystycznej. Stanowi to szansę na włączenie się jak największej ilości gospodarstw rolnych, firm i powstałych grup producenckich, zaopatrujących turystykę w produkty odpowiadające potrzebom i gustom klientów. W konsekwencji umożliwi uzyskanie efektu synergii, czyli współdziałania podmiotów mających siedzibę na terenie gminy Piecki na rzecz produkcji żywności tradycyjnej poprzez wzrost dochodu rolników, stabilnego źródła dochodów i poszerzenia rynku i oferty. Zadania realizowane w obszarach związanych z kulturą, oświatą i sportem wpłyną na podnoszenie poziomu wykształcenia mieszkańców oraz integracji kulturalnej z gminą i regionem.

W obszarze gospodarczym w miejscowości Dłużec w najbliższych latach będą się dokonywać procesy zbliżające mieszkańców wsi do standardów życia w podobnych miejscowościach w rozwiniętych gospodarczo regionach Unii Europejskiej. - rolnictwo - restrukturyzacja rolnictwa w skali makro i procesy doprowadzające do specjalizacji istniejących gospodarstw oraz możliwa absorpcja dotacji Unii Europejskiej zapewni wzrost nowoczesności, opłacalności i konkurencyjności produkcji rolniczej miejscowych gospodarstw dążących do specjalizacji i ich ściślejsze powiązanie z przetwórstwem rolno-spożywczym. Atutem rolnictwa będzie „czysta produkcja rolnicza” powiązana ze stojącym na

wysokim poziomie przemysłem rolno – spożywczym – wysoko towarowe rolnictwo produkujące zdrową i smaczną żywność, m.in. na potrzeby kuchni regionalnej.

- **usługi** - rozwój usług bytowych dla ludności opierać się będzie na dobrze rozwiniętych mikroprzedsiębiorstwach (samozatrudnieniu). Usługi związane z usługami w turystyce (pola namiotowe, spływy kajakowe, produkcja żywności regionalnej) służące rozwojowi Dłużca.

- **działalność produkcyjna pozarolnicza** - rzemiosło produkcyjne oparte na spółdzielczości nowego typu (spółdzielnia socjalna) oraz przedsiębiorstwa społeczne (preferowane formy zatrudnienia - dofinansowywane przez Rząd RP i fundusze strukturalne) są przyszłością mikro i małej przedsiębiorczości w Dłużcu. Nadal dominować będą usługi na rzecz społeczności lokalnej, w szczególności dla rolnictwa.

- **turystyka** - funkcja o rosnącym znaczeniu w gospodarce miejscowości - turystyka kwalifikowana (szlaki piesze, rowerowe, kajakowy) oraz rozwojem nowych usług turystycznych (turystyka kulinarna) wykorzystujących potencjał i możliwości.

Z analizy SWOT wynika potrzeba urządzenia i wyposażenia świetlicy wiejskiej służącej mieszkańcom Dłużca do wspólnych spotkań, spędzania wolnego czasu i podejmowania inicjatyw lokalnych na rzecz poprawy jakości życia mieszkańców. Dzieci i młodzież Dłużca nie mają możliwości zagospodarowania czasu wolnego, dlatego mieszkańcy dążą do wybudowania placu zabaw i modernizacji boiska sportowego. Problem stanowi również zbyt mały budynek szkoły i brak sali gimnastycznej. Szansą dla wsi i jej mieszkańców jest pozyskanie funduszy unijnych z Programu Rozwoju Obszarów Wiejskich na lata 2007 – 2013 oraz innych dostępnych środków na realizację zamierzonych zadań. Wyposażenie świetlicy w niezbędny sprzęt umożliwi społeczności lokalnej organizację zebrań wiejskich, kultywowanie tradycji oraz działalność kulturalną.

2. ARKUSZ PLANOWANIA

PRIORYTET 1

„ROZWÓJ WSI ORAZ POPRAWA WARUNKÓW ŻYCIA”

Cel 1. Modernizacja zaplecza rekreacyjno – sportowego.

Projekty:

1. Remont świetlicy wiejskiej.
2. Zagospodarowanie placu przed świetlicą i boiska sportowego.
3. Budowa boiska sportowego.
4. Zagospodarowanie terenu przy Szkole Podstawowej na boisko do siatkówki i tenisa.

Cel 2. Realizacja prac modernizacyjno – inwestycyjnych mających na celu poprawę stanu technicznego i podniesienia bezpieczeństwa na drogach w obrębie miejscowości.

Projekty:

1. Doprowadzenie do poprawy bezpieczeństwa dla dzieci poprzez budowę wiaty przystankowej.
2. Budowa parkingu i pętli autobusowej.

Cel 3. doprowadzenie do poprawy estetycznego wyglądu wsi, budynków i zagród wiejskich,

1. Organizowanie konkursów.

PRIORYTET 2

„POPRAWA KWALIFIKACJI I WYKSZTAŁCENIA SPOŁECZNOŚCI WSI – WALKA Z BEZROBOCIEM”

Cel 1. Ułatwienie dostępu do wykorzystywania nowoczesnych technologii przekazu informacji.

Projekty:

1. Wyposażona i nowoczesna pracownia komputerowa w świetlicy wiejskiej.
2. Organizowanie zajęć świetlicowych dla dzieci i młodzieży w okresie wakacji i ferii.

PRIORYTET 3

„ROZWÓJ TURYSTYKI I WYPOCZYNKU OPARTY O ZASOBY PRZYRODNICZE I DZIEDZICTWO KULTUROWE WSI DŁUŻEC”

Cel 1. Zagospodarowanie terenów wyznaczonych pod turystykę aktywną – rekreację.

Projekty:

1. Szeroko rozumiana promocja wsi.
2. Zagospodarowanie terenu za świetlicą na plac zabaw i miejsce spotkań mieszkańców wsi.
3. Zagospodarowanie terenu nad jeziorem w celu stworzenia miejsca rekreacyjno-wypoczynkowego połączone z budową boiska do piłki plażowej i plaży z pomostem.
4. Organizowanie gminnej majówki.
5. Organizowanie okolicznościowych spotkań dla mieszkańców wsi w budynku świetlicy wiejskiej.
6. Organizowanie gminnego turnieju piłki plażowej.

3. PLANOWANE ZADANIA INWESTYCYJNE I PRZEDSIĘWZIĘCIA AKTYWIZUJĄCE SPOŁECZNOŚĆ LOKALNĄ (Z UWZGLĘDNIENIEM PROGNOZY FINANSOWEJ)

W dokumentach strategicznych Gminy Piecki określono zadania jakie powinno się zrealizować w ciągu najbliższych 7 lat, aby poprawić sytuację społeczno – gospodarczą miejscowości wchodzących w skład całej gminy. Zadaniemi planowanymi do realizacji we wsi Dłużec w latach 2008 – 2015 w ramach Programu Rozwoju Obszarów Wiejskich na lata 2007 – 2013 są:

1. Rozbudowa i nadbudowa ze zmianą sposobu użytkowania istniejącego budynku zlewni mleka na budynek świetlicy wiejskiej na działce oznaczonej numerem geodezyjnym nr 342/6 w miejscowości Dłużec.
2. Wyposażenie świetlicy wiejskiej w Dłużcu,
3. Zagospodarowanie terenu nad jeziorem w celu stworzenia miejsca rekreacyjno-wypoczynkowego połączone z budową boiska do piłki plażowej i plaży z pomostem.
4. Zagospodarowanie terenu za świetlicą na plac zabaw i miejsce spotkań mieszkańców wsi.
5. Stworzenie boiska do piłki nożnej.
6. Zagospodarowanie terenu przy Szkole Podstawowej na boisko do siatkówki i tenisa.
7. Budowa zatoki autobusowej z parkingami dla samochodów osobowych oraz budowa wiaty przystankowej o konstrukcji drewnianej.

4.OPIS POTRZEBY REALIZACJI INWESTYCJI

Budynek po byłej zlewni mleka przeznaczony na świetlicę wiejską – budynek, w którym znajduje się świetlica wiejska wymaga remontu i modernizacji. Ze względu na zwiększającą się liczbę dzieci budynek szkoły podstawowej nie wystarcza na potrzeby mieszkańców, stąd konieczna jest przebudowa świetlicy.

Wyposażenie świetlicy wiejskiej - planowany jest zakup wyposażenia w celu wykorzystania ich podczas spotkań Koła Gospodyń Wiejskich oraz organizowania imprez kulturalnych, cyklicznych i okolicznościowych. Dzięki zakupowi regałów, stołów, krzeseł i sprzętu muzyczno – nagłaśniającego, możliwego do uzyskania z Gminnego Ośrodka Kultury Sportu i Rekreacji sala będzie wykorzystywana do zebrań i spotkań mieszkańców. Odpowiednie wyposażenie świetlicy umożliwi organizowanie uroczystości, koncertów, przyczyni się do rozwoju intelektualnego i kulturowego zamieszkującej tam ludności. Inwestycja będzie służyć wszystkim mieszkańcom wsi i turystom.

W celu stworzenia miejsca rekreacji dla dzieci koniecznym jest urządzenie placu zabaw z miejscami parkingowymi dla rowerów przy świetlicy wiejskiej. We wsi brak jest tego typu miejsca, brak również przedszkola.

Modernizacja boiska sportowego - w ramach tego zadania należy uporządkować teren pod boisko, zamontować bramki, postawić ławeczki i siatkę osłaniającą. Młodzież zainteresowana sportem nie ma miejsca, na jego aktywne uprawianie, co skutkuje niską kondycją ruchową dzieci. Ponadto nauczyciele wychowania fizycznego nie mają miejsca, w którym w okresie ciepłym mogliby prowadzić zajęcia dla dzieci. Budowa boiska skutkowałaby rozwiązaniem tego problemu. Sytuacja jest analogiczna w odniesieniu do zagospodarowanie terenu przy Szkole Podstawowej na boisko do siatkówki i tenisa.

Zagospodarowanie terenu nad jeziorem w celu stworzenia miejsca rekreacyjno-wypoczynkowego połączone z budową boiska do piłki plażowej i plaży z pomostem ze względu na brak tego typu miejsca w miejscowości, ale i w całej gminie, wpłynie pozytywnie na organizowanie wolnego czasu dla dzieci i młodzieży, stanowiło będzie atrakcją dla turystów. Miejsce na plaże mogłoby być wykorzystywane w tej samej mierze przez mieszkańców okolicznych miejscowości, tj. Gant, Głogno, Rutkowo, Krzywy Róg, Szklarnia.

Są to miejscowości rolniczo – turystyczne, którym utworzenie tego typu atrakcji powiększyłoby ofertę dla turystów, jednocześnie wpływając na ich ilość. Przez okoliczne jezioro przebiega szlak rzeki Dajny (jeden z słynniejszych w Europie), co może, w przypadku posiadania pomostu wpłynąć na zatrzymywanie się turystów i korzystanie z lokalnych usług. Drugim ważnym czynnikiem warunkującym realizację inwestycji jest utworzenie w pobliżu plaży boiska sportowego do piłki plażowej i organizacja turnieju gminnego. Sport ten w Gminie Piecki cieszy się zainteresowaniem, brak jest jednak plaż i miejsc na utworzenie stałego boiska.

Budowa zatoki autobusowej z parkingami dla samochodów osobowych oraz budowa wiaty przystankowej o konstrukcji drewnianej są niezbędne ze względu na poprawę bezpieczeństwa dla dzieci dojeżdżających do szkół gimnazjalnych i ponadgimnazjalnych. Poprawia również wygląd i funkcjonalność wsi.

5. Zadania inwestycyjne z uwzględnieniem kwoty inwestycji

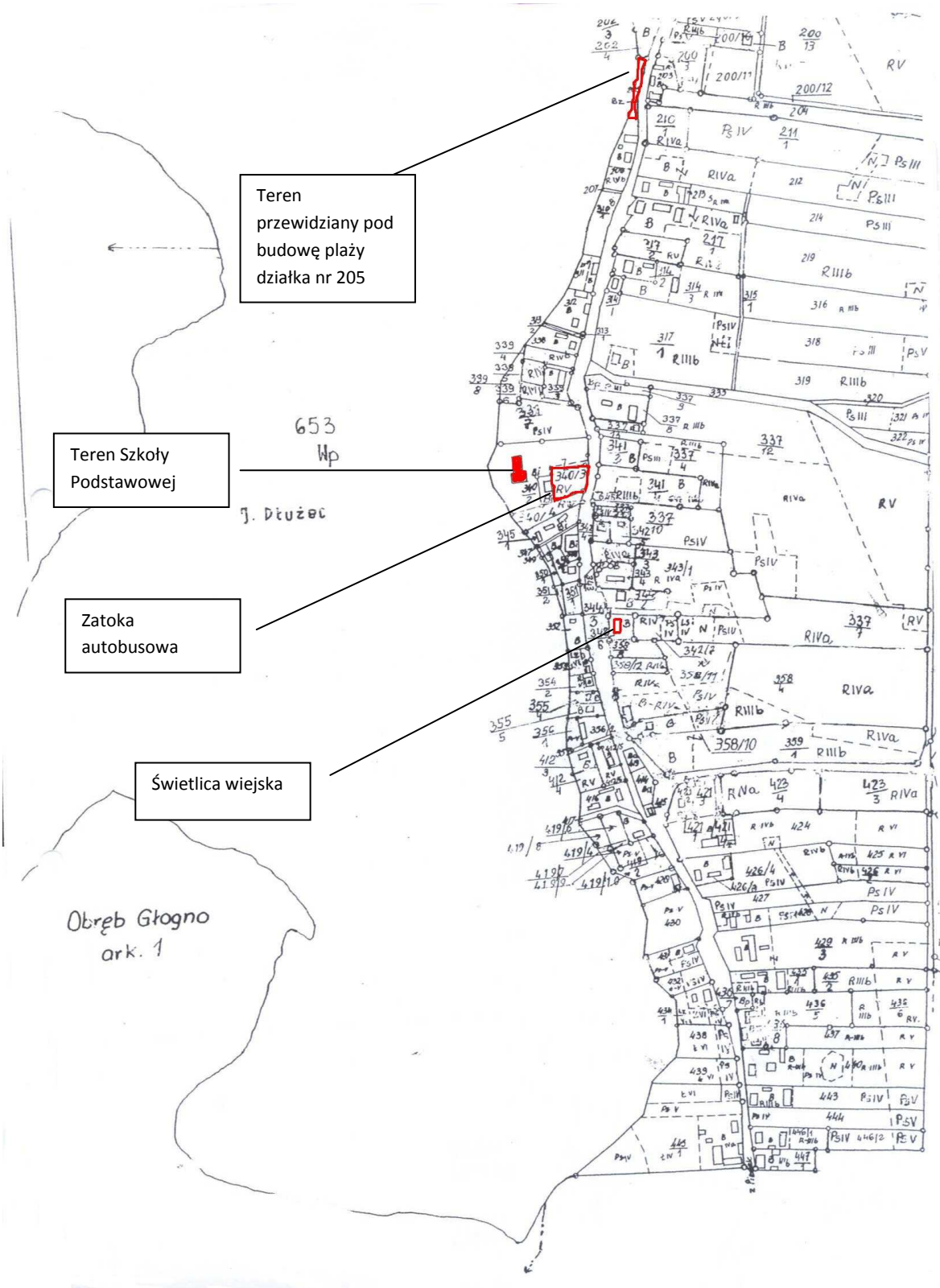
Nazwa zadania	Przewidywana kwota inwestycji
Rozbudowa i nadbudowa ze zmianą sposobu użytkowania istniejącego budynku zlewni mleka na budynek świetlicy wiejskiej na działce oznaczonej numerem geodezyjnym nr 342/6 w miejscowości Dłużec, obręb 5 Dłużec.	264 000,00 zł
Wyposażenie świetlicy wiejskiej w Dłużcu.	18 000,00 zł
Zagospodarowanie terenu nad jeziorem w celu stworzenia miejsca rekreacyjno-wypoczynkowego połączone z budową boiska do piłki plażowej i plaży z pomostem.	120 000 zł
Zagospodarowanie terenu za świetlicą na plac zabaw i miejsce spotkań mieszkańców wsi, nr ewid. działki 340/2, 340/3 i 340/4.	7 000,00 zł
Budowa boiska do piłki nożnej.	20 000 zł
Zagospodarowanie terenu przy Szkole Podstawowej na boisko do siatkówki i tenisa.	60 000 zł
Budowa zatoki autobusowej z parkingami dla samochodów osobowych oraz budowa	185 000 zł

wiaty przystankowej o konstrukcji drewnianej na działce o numerze ewidencyjnym 157/1, obręb 5 Dłużec.	
Całkowity koszt	674 000 zł

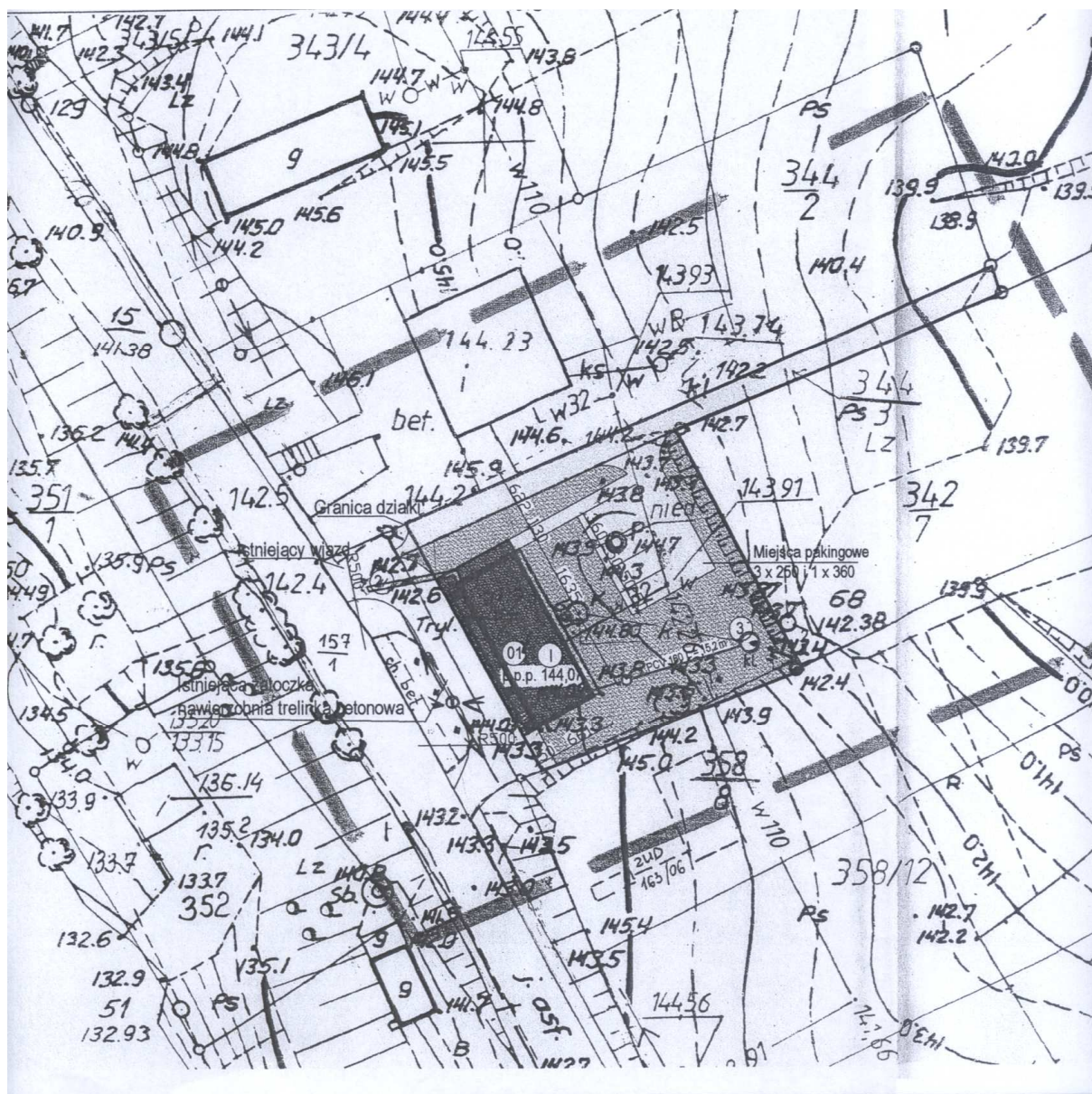
6. Zadania aktywizujące społeczność lokalną

Nazwa zadania	Przewidywana kwota inwestycji
Organizacja Gminnej Majówki	6 000 zł
Organizowanie zajęć świetlicowych dla dzieci i młodzieży w okresie wakacji i ferii	8 000 zł
Organizowanie okolicznościowych spotkań dla mieszkańców w budynku świetlicy wiejskiej – np. Sylwester, Andrzejkki	3 000 zł
Organizowanie gminnego turnieju piłki plażowej	6 000 zł
Całkowity koszt (w skali roku)	23 000 zł
Całkowity koszt (w perspektywie lat 2008 – 2015)	161 000 zł

Mapka Dłużca z zaznaczeniem lokalizacji inwestycji



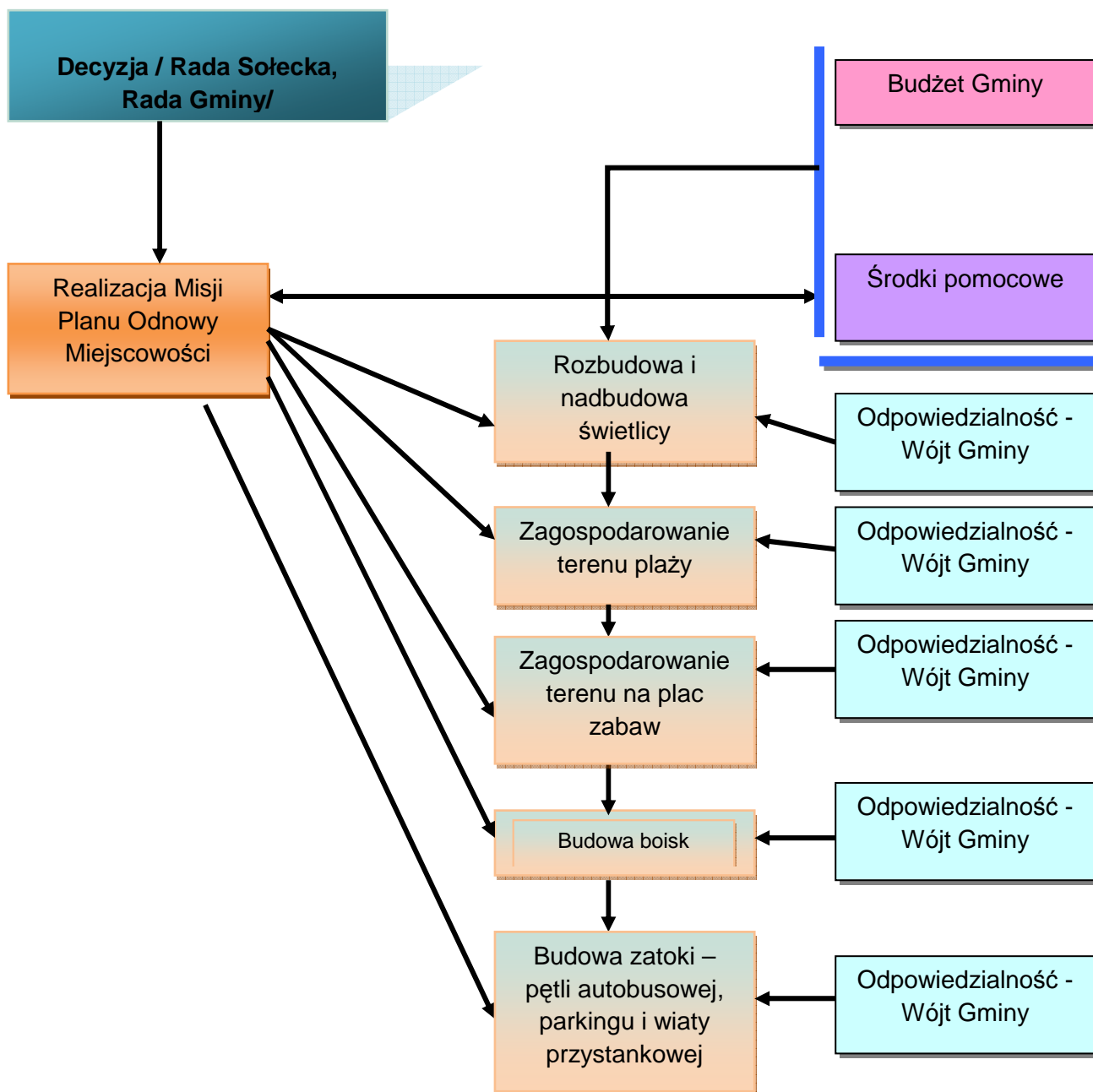
Świetlica wiejska z zaznaczeniem lokalizacji inwestycji na działce 342/6



VI. ZARZĄDZANIE PLANEM ODNOWY MIEJSCOWOŚCI DŁUŻEC

Wdrażanie planu (schemat)

Wdrażanie Planu Odnowy Miejscowości Dłużec



Stworzenie systemu zarządzania realizacją Planu ma decydujący wpływ na utrzymanie wysokiej dynamiki w całym procesie wdrażania. Stopniowe wygasanie entuzjazmu towarzyszącego procesowi tworzenia Planu wśród samorządu i mieszkańców bez odpowiedniego systemu mogłoby „doprowadzić Plan na półkę” z innymi, nieprzydatnymi dokumentami w dość krótkim czasie. System, o którym mowa to przede wszystkim:

- doskonalenie istniejących i tworzenie nowych instrumentów realizacji,
- monitorowanie realizacji celów i projektów,
- zmiany i aktualizacja Planu.

1. INSTRUMENTY REALIZACJI

Instrumenty prawno - administracyjne:

Najważniejszym narzędziem realizacji Planu jest budżet gminy. Stopniowe tworzenie budżetu zadaniowego powinno usprawnić zarządzanie środkami publicznymi oraz stworzyć czytelny obraz operacji finansowych przeprowadzanych przez Radę Gminy. Dynamika wdrażania Planu ma swoje odzwierciedlenie w kolejnych budżetach. Zadania wynikające z Planu realizowane ze środków budżetowych można stosunkowo łatwo zidentyfikować.

Kolejnym instrumentem jest Plan Rozwoju Lokalnego Gminy Piecki na lata 2004 – 2013 dokument szczególnie istotny podczas monitorowania stanu lokalnych zasobów oraz wynikające z niego plany miejscowe, cele rozwoju społeczno – gospodarczego Gminy oraz wynikające z nich działania.

Instrumenty ekonomiczne i rynkowe:

Uczestnictwo gminy/miejscowości w związkach celowych

Tworzenie dobrego klimatu dla rozwoju przedsiębiorczości, wyzwalanie lokalnych inicjatyw gospodarczych jest instrumentem, który usatysfakcjonuje mieszkańców pod względem rynkowym jak i ekonomicznym oraz przysporzy budżetowi kolejnych podatników.

Instrumenty finansowe:

Stosowanie tak zwanego „montażu finansowego” przy dużych inwestycjach, to znaczy kumulacji środków pochodzących z różnych źródeł na realizację kolejnych zadań wynikających z planu. Stopniowe przechodzenie od konstruowania budżetu według dotychczasowych reguł do tworzenia budżetu zadaniowego.

Instrumenty marketingowe:

Stworzenie odpowiedniego systemu marketingu miejscowości i gminy jako całości, (osiągnięcia samorządu, lokalnych przedsiębiorców, organizacji społecznych, mieszkańców i zasobów) ułatwi prowadzenie promocji wewnętrznej - skierowanej do mieszkańców gminy oraz promocji zewnętrznej. Stworzony system marketingowy przede wszystkim odpowie na pytania:

- kto?
- jakimi kanałami?
- z czym?
- do kogo?
- i za jakie pieniądze trafia z promocją?

2. SPOSOBY MONITOROWANIA, OCENY I KOMUNIKACJI SPOŁECZNEJ

System monitorowania planu odnowy

Monitoring wspomaga proces zarządzania i dostarcza informacji o postępie realizacji i efektywności wdrażania zadań wynikających z Planu - począwszy od pojedynczego projektu, poprzez cel i priorytet, a skończywszy na osiągniętych efektach. W zależności od charakteru dostarczanych danych, monitoring dzielimy na rzeczowy i finansowy.

Monitoring rzeczowy

Monitoring rzeczowy dostarcza danych obrazujących postęp we wdrażaniu Planu oraz umożliwiających ocenę jego wykonania w odniesieniu do celów w Planie.

Dane skwantyfikowane, obrazujące postęp we wdrażaniu oraz rezultaty tych działań zostały podzielone na trzy kategorie:

Wskaźniki produktu

Odnoszą się one do rzeczowych efektów działalności. Liczone są w jednostkach materialnych, np. długość nowo budowanych dróg; liczba budynków poddanych renowacji; ilość firm, które otrzymały pomoc, itp.

Wskaźniki rezultatu

Odpowiadają one bezpośrednim i natychmiastowym efektem wynikającym z wdrożenia Planu. Takie mierniki mogą przybierać formę wskaźników materialnych (skrócenie czasu podróży, liczba mieszkańców objętych selektywną zbiórką odpadów, liczba wypadków drogowych, itp.) lub finansowych (zwiększenie sprzedaży eksportowej firm objętych danym działaniem, zmniejszenie nakładów na bieżące remonty obiektów zabytkowych itp.).

Wskaźniki oddziaływania

Obrazują one konsekwencje Planu wykraczające poza natychmiastowe efekty dla bezpośrednich beneficjentów. Oddziaływanie może odnosić się do efektów związanych bezpośrednio z podjętym działaniem, chociaż pojawiających się po pewnym czasie (oddziaływanie bezpośrednie), jak i do efektów długookresowych, oddziałujących na szerszą populację i pośrednio tylko wynikających ze zrealizowanego działania (oddziaływanie pośrednie).

Przykładowe wskaźniki oddziaływania to liczba innowacji wprowadzonych przez wsparte firmy czy instytucje w czasie 18 miesięcy po zakończeniu projektu (oddziaływanie bezpośrednie), czy wskaźnik zatrudnienia 24 miesiące od zakończenia realizacji projektu (oddziaływanie pośrednie).

Monitoring finansowy

Monitoring finansowy dostarcza danych dotyczących finansowych aspektów realizacji Planu, będących podstawą do oceny sprawności wydatkowania przeznaczonych na niego środków. Wójt Gminy i Skarbnik Gminy prowadzą ciągły monitoring finansowy podjętych zadań, sporządzają raporty, które prezentują Radzie Gminy podczas kolejnych planowych Sesji Rady (wydatki poniesione w okresie objętym raportem, wydatki poniesione od początku realizacji zadania, stopień realizacji zadania %).

3. SPOSOBY OCENY PLANU ODNOWY MIEJSCOWOŚCI

Ocena planu prowadzona będzie na podstawie składanych raportów z prowadzonego, monitoringu rzeczowego i finansowego, opisu rozbieżności, jeśli takie powstaną pomiędzy planem a wdrożeniem zadania oraz analizą przyczyn i skutków rozbieżności. Dodatkowo raporty zawierać będą informacje nt. postępu realizacji planu finansowego w okresie sprawozdawczym oraz prognozę w tym zakresie na rok następny.

Miernikami w prowadzonej ocenie będą wskaźniki np. liczba zorganizowanych spotkań integracyjnych, ilość zrealizowanych inwestycji, itp. Ocena dokonana będzie w sprawozdaniu rocznym, które Wójt Gminy składa Radzie Gminy podczas sesji, na której udzielane jest absolutorium za działania w roku poprzednim. Ocena szczegółowa zadań wynikających z Planu nastąpi po zakończeniu i rozliczeniu inwestycji.

4. SPOSOBY INICJOWANIA WSPÓŁPRACY POMIĘDZY SEKTOREM PUBLICZNYM, PRYWATNYM I ORGANIZACJAMI POZARZĄDOWYMI

Podstawą prawną do współpracy samorządu Gminy Piecki z organizacjami pozarządowymi jest art. 5 ust. 3 ustawy z dnia 24 kwietnia 2003 r. o działalności pożytku publicznego i wolontariacie (Dz. U. Nr 96, poz. 873). Zasadniczą rolę, jaką będą pełnił we wdrażaniu Planu organizacje i podmioty to inicjowanie działań projektowych, realizacja projektów oraz wyrażanie opinii na temat podejmowanych i prowadzonych zadań inwestycyjnych. Związane to jest z przynależnością organizacji do Lokalnej Grupy Działania „Mazurskie morze”, stąd organizacje będą posiadały środki na realizację zadań zgodnie z przyjętą strategią. Istnieje także możliwość bezpośredniej realizacji zadań po spełnieniu warunków określonych w ustawie o zamówieniach publicznych. Współpraca z podmiotami i organizacjami we wdrażaniu Planu obejmować będzie zadania o zasięgu lokalnym i opierać się będzie na zasadach pomocniczości, suwerenności stron, partnerstwa, efektywności, uczciwej konkurencji oraz jakości. W gminie podjęte zostaną prace nad możliwością tworzenia spółek partnerskich publiczno – prywatnych do realizacji zadań własnych gminy. Obszar możliwy do współpracy to przede wszystkim tworzenie warunków i obsługa ruchu rekreacyjno – turystycznego na terenie miejscowości i gminy.

5. USPOŁECZNIE NIE PROCESU PLANOWANIA I REALIZACJI

Społeczność lokalna Dłużca na zaproszenie władz samorządowych uczestniczyła w pracach nad niniejszym planem. Jak wynika z doświadczeń innych jednostek samorządu zazwyczaj uczestnicy prac nad planami rozwoju stają się w swoich środowiskach rzecznikami proponowanych w tych planach rozwiązań.

O Planie Odnowy Miejscowości Dłużec 2008-2015 przyjętym do realizacji przez Samorząd Mieszkańców i Radę Gminy, jak również o rozpoczynanych zadaniach, ich przebiegu i zakończeniu wszyscy mieszkańcy będą szczegółowo informowani. Informacje będą upowszechniane za pośrednictwem prasy lokalnej „Wieści z Piecek” oraz zwyczajowo na tablicy ogłoszeń i stronie internetowej Urzędu Gminy oraz bezpośrednio przez władze gminy na różnego typu zebraniach. Uwagi od mieszkańców na temat prowadzonych prac zbierane będą w Urzędzie Gminy.

VII. Wizja stanu docelowego

Jaka ma być nasza wieś za 10 lat?

Co ma ją wyróżniać?	Estetyka i nieskażone środowisko naturalne;
Jakie ma pełnić funkcje?	Usługowe; agroturystyczne;
Kim mają być mieszkańcy?	Aktywni, zaangażowani, w pełni identyfikujący się z wsią, poszerzający wiedzę
Co ma dać utrzymanie?	Rolnictwo; Agroturystyka; inne usługi;
W jaki sposób ma być zorganizowana wieś i mieszkańcy?	Stowarzyszenia, Grupy Działania;
W jaki sposób mają być rozwiązywane problemy?	Dyskusje i Działania;
Jak ma wyglądać nasza wieś?	Estetyczna, Wykorzystany potencjał krajobrazu;
Jakie obyczaje i tradycje mają być u nas pielęgnowane i rozwijane?	Mazurskie, kurpiowskie, ludowe, sportowe;
Jak mają wyglądać mieszkania i obejścia?	Estetycznie;
Jaki ma być stan otoczenia i środowiska?	Zachowanie równowagi ekologicznej; Zmodernizowany układ kanalizacyjny
Jakie ma być rolnictwo?	Dochodowe i zmodernizowane; specjalistyczne,
Jakie mają być powiązania komunikacyjne?	Zadowolające dla potrzeb mieszkańców i turystów;
Co zaproponujemy dzieciom i młodzieży?	Plac zabaw dla najmłodszych; Boisko sportowa dla rozwijania swoich zainteresowań; Profesjonalne zajęcia świetlicowe;

VIII. Harmonogram projektowy z uwzględnieniem hierarchii poszczególnych projektów do realizacji wg Planu Odnowy

PYTANIA DOTYCZĄCE PROJEKTÓW	PROPOZYCJE PROJEKTÓW	CZY NAS NA TO STAĆ ?		HIERARCHIA
		ORGANIZACYJNIE	FINANSOWO	
CO NAS NAJBARDZIEJ ZINTEGRUJE ?	Podejmowanie wspólnych przedsięwzięć na rzecz poprawy warunków i jakości życia w naszej wsi		CZĘŚCIOWO (koszty 105 000 PLN)	BARDZO WAŻNE
NA CZYM NAM NAJBARDZIEJ ZALEŻY ?	Remont i modernizacja świetlicy wiejskiej. Poprawa funkcjonalności oraz profesjonalne zajęcia świetlicowe.	<u>CENTRUM NASZEJ WSI</u>	NIE (koszty 336 000 PLN)	BARDZO WAŻNE
CO OSIAGNIEMY NAJŁATWIEJ ?	Częściowe zorganizowanie prac przez mieszkańców	TAK		WAŻNE
CO NAJBARDZIEJ ZMIENI NASZE ŻYCIE ?	Uporządkowanie terenu wokół szkoły, zmiana wyglądu wsi, budowa boiska do tenisa i piłki nożnej, budowa plaży, placu		NIE (koszty 366 820 PLN)	BARDZO WAŻNE

	zabaw, pętli autobusowej, wiaty przystankowej.			
CO NAJBARDZIEJ NAM PRZESZKADZA ?	Brak traktów komunikacyjnych, a przez to niewykorzystane walory krajobrazowe dla turystyki rowerowej oraz utrudnienia w ruchu lokalnym, brak chodników w dobrym stanie.		NIE (koszty 45.000 PLN) – nie ujęte w harmonogramie inwestycji	BARDZO WAŻNE

IX. Harmonogram przewidzianych do realizacji zadań inwestycyjnych w ramach Planu Odnowy Miejscowości Dłużec

Harmonogram zadań inwestycyjnych

Nazwa zadania	Przewidywany okres realizacji						
	2009	2010	2011	2012	2013	2014	2015
Rozbudowa i nadbudowa ze zmianą sposobu użytkowania istniejącego budynku zlewni mleka na budynek świetlicy wiejskiej na działce oznaczonej numerem geodezyjnym nr 342/6 w miejscowości Dłużec.							
Wyposażenie świetlicy wiejskiej w Dłużcu.							
Zagospodarowanie terenu nad jeziorem w celu stworzenia miejsca rekreacyjno-wypoczynkowego połączone z budową boiska do piłki plażowej i plaży z pomostem.							
Zagospodarowanie terenu za świetlicą na plac zabaw i miejsce spotkań mieszkańców wsi.							
Stworzenie boiska do piłki nożnej.							
Zagospodarowanie terenu przy Szkole Podstawowej na boisko do siatkówki i tenisa.							
Budowa zatoki – pętli autobusowej z parkingami dla samochodów osobowych oraz budowa wiaty przystankowej o konstrukcji drewnianej.							

X. Monitorowanie Planu Odnowy Miejscowości

Lp.	Zadanie	Odpowiedzialny	Termin realizacji
1.	Przedkładanie raportów z przebiegu realizacji celów i kierunków działania zamierzonych w Planie	Urząd Gminy Piecki Rada Sołecka Dłużca	Co 1 rok począwszy od miesiąca uchwalenia
2.	Ocena realizacji Strategii	Urząd Gminy Piecki Rada Sołecka Dłużca	Raz na 2 lata na zebraniu wiejskim
3.	Organizowanie debat z udziałem odpowiedzialnych za realizację zadań Planu dla oceny jej aktualności	Urząd Gminy Piecki Rada Sołecka Dłużca	Raz na 1 rok

XI. Wdrażanie Planu Odnowy Miejscowości

Lp.	Zadanie	Odpowiedzialny	Termin realizacji
1.	Przekazanie uchwalonej Strategii mieszkańcom sołectwa oraz podanie treści do publicznej wiadomości	Urząd Gminy Piecki Rada Sołecka Dłużca	Dwa miesiące od uchwalenia przez Radę Gminy
2.	Analiza celów i kierunków działania ze szczególnym uwzględnieniem zadań mogących wymagać wsparcia ze środków pomocowych. Przekazanie wniosków z tej analizy.	Urząd Gminy Piecki Rada Sołecka Dłużca	Sześć miesięcy po uchwaleniu
3.	Ustalenie szczegółowego sposobu realizacji zadań (z określeniem poszczególnych projektów)	Urząd Gminy Piecki Rada Sołecka Dłużca	Osiem miesięcy po uchwaleniu
4.	Realizacja zadań zgodnie z przyjętymi celami i kierunkami działania.	Urząd Gminy Piecki Rada Sołecka Dłużca	2008-2015

XII. WNIOSKI KOŃCOWE

Strategia zawarta w Planie Odnowy Miejscowości Dłużec na lata 2008 - 2015 stanowi o tym, że mieszkańcy Dłużca działają i chcą aktywnie uczestniczyć w życiu społecznym.

Wyznaczone cele są odpowiedzią na realne problemy, które mieszkańcy dostrzegają we własnej miejscowości.

Rozwój miejscowości Dłużec stanowi o:

- rozwoju społeczeństwa obywatelskiego zgodne z modelem państwa funkcjonującym w UE,
- zaspokajaniu potrzeb osób i ich rodzin zamieszkujących we wsi Dłużec
- rozwoju społeczności lokalnych i zaspokajaniu potrzeb ich mieszkańców,
- wyrównywaniu szans w obszarach biedy i dysfunkcji społecznych,
- zwiększeniu działań niwelujących zachowania ryzykowne i patologiczne,
- wspólnej i odpowiedzialnej polityce rozwoju,
- zwiększeniu nakładu środków i podejmowanych działań na rzecz poprawy otoczenia i wizerunku wsi,
- zwiększonej ochronie zasobów przyrodniczo - kulturowych,
- zwiększeniu ilości programów zaspokajających potrzeby młodzieży i umocnieniu działań grup młodzieżowych.