

Plan Odnowy Miejscowości Machary

Załącznik nr 1

Do Uchwały Nr XXXIII/140/09

Rady Gminy Piecki

z dnia 23 kwietnia 2009 r.

Plan Odnowy Miejscowości Machary

Gmina Piecki

Powiat Mrągowski

Województwo Warmińsko-Mazurskie

Machary, kwiecień 2009

Plan Odnowy Miejscowości Machary

I. WSTĘP

Podstawą rozwoju miejscowości Machary jest dokument pn. „Plan Odnowy Miejscowości Machary na lata 2009 - 2016”, który określa misję, cele i kierunki działania wraz z zadaniami inwestycyjnymi oraz harmonogramem na lata 2009 - 2016.

Dokument ten poddany ocenie mieszkańców, a następnie uchwalony przez Zebranie Wiejskie zawiera również warianty rozwoju. Plan Odnowy Miejscowości jest dokumentem o charakterze strategicznym dla miejscowości Piecki. Opracowanie i wdrożenie na przestrzeni lat Planu Odnowy wiąże się z możliwością korzystania z zewnętrznych źródeł finansowania takich jak fundusze strukturalne. Istotną zaletę Planu stanowi to, że powstaje on w wyniku dialogu społeczności lokalnej i przedstawicieli samorządu. Skutkuje to zaktywizowaniem mieszkańców wsi, która brała czynny udział w opracowaniu jego treści, ma również wpływ na wzrost tożsamości mieszkańców względem miejsca, w którym żyją. Efektem zamieszczonych w Planie Odnowy Miejscowości zadań inwestycyjnych i przedsięwzięć aktywizujących społeczność lokalną jest wdrażanie pozytywnych zmian, które akceptują mieszkańcy.

Plan Odnowy Miejscowości jest dokumentem o charakterze planowania strategicznego. Obowiązek opracowania Planu wynika z wielu istniejących programów służących wspieraniu obszarów wiejskich i społeczności wsi takich jak Program Rozwoju Obszarów Wiejskich na lata 2007-2013 i Regionalne Programy Operacyjne oparte na środkach funduszy strukturalnych Unii Europejskiej oraz w innych programach ogłaszanych przez fundacje, samorządy lokalne i wojewódzkie, tj. „Aktywna wieś Warmii i Mazur”. Dotyczy to przede wszystkim inwestycji mających poprawić komfort życia lokalnej społeczności. Plan Odnowy Miejscowości stanowi niezbędny element wniosku o dofinansowanie. Kwestię tą reguluje Rozporządzenie Ministra Rolnictwa i Rozwoju Wsi z dnia 14 lutego 2008r. w sprawie szczegółowych warunków i trybu przyznawania pomocy finansowej w ramach działania „Odnowa i rozwój wsi” objętego PROW 2007 – 2013 (Dz. U. z 2008r. Nr 38, poz. 220).

Dokument powstał w wyniku prac Rady Sołeckiej i przedstawicieli mieszkańców, przedstawiciela Rady Gminy Piecki, pracowników Urzędu Gminy Piecki.

Plan został poddany konsultacjom społecznym poprzez przedstawienie go do zaopiniowania i zatwierdzenia przez Zebranie Wiejskie.

Plan Odnowy Miejscowości Machary

Wizja

Machary – miejscowość, w której mieszka i pracuje się dobrze i chętnie się ją odwiedza. Miejscowość, w której chcą pozostać ludzie młodzi i dobrze czują się osoby starsze. Miejscowość sprzyja różnego rodzaju społecznym aktywnościom mieszkańców, którzy wykorzystując lokalne zasoby przyczyniają się do poprawy warunków życia.

Na tej podstawie sformułowano Misję Planu Odnowy Miejscowości:

Poprawa warunków życia mieszkańców i rozwój miejscowości Machary.

II. Informacje o sołectwie

Sołectwo Machary obejmuje wieś Machary i Machary Nowe (były PGR Machary).

Województwo	warmińsko-mazurskie
Powiat	mragowski
Gmina	Piecki
Radny	Jan Marcińczyk
Sołtys - sołectwo Piecki	Jarosław Józwik
Rada Sołecka	Zbigniew Bastek Emilian Dadasiewicz Andrzej Jodełko Krzysztof Kruczyk Jan Marcińczyk Grażyna Niedźwiedzka
Liczba mieszkańców	378 osób
Powierzchnia Machar	1201,5 ha, 12015090 m ²

Główne zadania Rady Sołeckiej:

1. Udział w rozpatrywaniu spraw socjalno-bytowych, opieki zdrowotnej, kultury, sportu, wypoczynku i innych związanych z miejscem zamieszkania,
2. kształtowanie zasad współżycia społecznego,

Plan Odnowy Miejscowości Machary

3. organizowanie wspólnych prac na rzecz sołectwa,
4. tworzenie pomocy sąsiedzkiej,
5. podnoszenie atrakcyjności wsi,
6. angażowanie się w działania zmierzające do podniesienia atrakcyjności wsi oraz integrowania się mieszkańców.

III. Charakterystyka sołectwa

1. Położenie i mieszkańcy

Machary - wieś w Polsce położona w województwie warmińsko-mazurskim, w powiecie mrągowskim, w gminie Piecki. Wieś usytuowana jest w pobliżu trasy Piecki – Szczytno, niedaleko miejscowości przebiega droga 58 i 59. Niewielkie oddalenie od tych tras powoduje, że jest to wieś spokojna, nie narażona na zbyt duże obciążenia komunikacyjne.

Ze względu na źródło utrzymania mieszkańców można podzielić na następujące grupy:

- rolnicy prowadzący produkcję roślinną i zwierzęcą,
- właściciele niewielkich gospodarstw pracujący zawodowo w pobliskich miastach,
- pracownicy znajdujący zatrudnienie w pobliskich miastach,
- osoby prowadzące własną działalność gospodarczą,
- emeryci i renciści,

Z danych Gminnego Ośrodka Pomocy Społecznej w Pieckach wynika, że z różnych form pomocy społecznej korzystało 35 rodzin, w tych rodzinach znajdowało się 123 osoby, co stanowiło 32,4 % ogółu mieszkańców.

Jest to wieś typowo rolnicza. Przeważają gospodarstwa małe, poniżej 1 ha – 39, do 1 ha do 5 ha – 14, od 7 do 10 ha – 5, od 10 do 15 ha 5, od 15 do 30 ha 8, od 30 do 50 ha – 2 i od 50 do 100 ha – 1. Charakterystyka ta wpływa na to, że nie rozwijała się we wsi przedsiębiorczość, ponieważ warunki nie wymuszały na ludności takiego działania. Wyjątek stanowi b. PGR Machary, gdzie działalność gospodarcza mogłaby stanowić dochód i sposób na przeciwdziałanie bezrobociu. Czynnikiem hamującym ten rozwój jest zbyt duże oddalenie od głównych ciągów komunikacyjnych i występowanie bezrobocia strukturalnego ze wszystkimi negatywnymi skutkami z tym związanymi.

Rolnictwo Machar charakteryzuje się, podobnie jak w całej gminie, znacznym rozdrobnieniem gospodarstw rolnych. Ponad 40 % gospodarstw posiada powierzchnię w granicach 1 - 5 ha. Blisko 16 % stanowią gospodarstwa o wielkości 5 - 10 ha, natomiast około

Plan Odnowy Miejscowości Machary

40 % to gospodarstwa większe, o powierzchni powyżej 10 ha.

Rys. 1 Liczba gospodarstw według powierzchni



Na terenie miejscowości znajduje się 33 indywidualnych gospodarstw rolnych. Największą powierzchnie spośród gruntów zajmują grunty orne – ok. 256 ha, natomiast łąki i pastwiska stanowią ok. 179 ha powierzchni. Największą część powierzchni gruntów ornych stanowią grunty klasy III – 43 %, klasy IV – 35 %, klasy V – 11%, klasy VI – 9 %. W przypadku pastwisk i łąk większość – 67 % całej powierzchni stanowią grunty klasy IV, pozostałe III, V i najmniejsza ich część klasy IV.

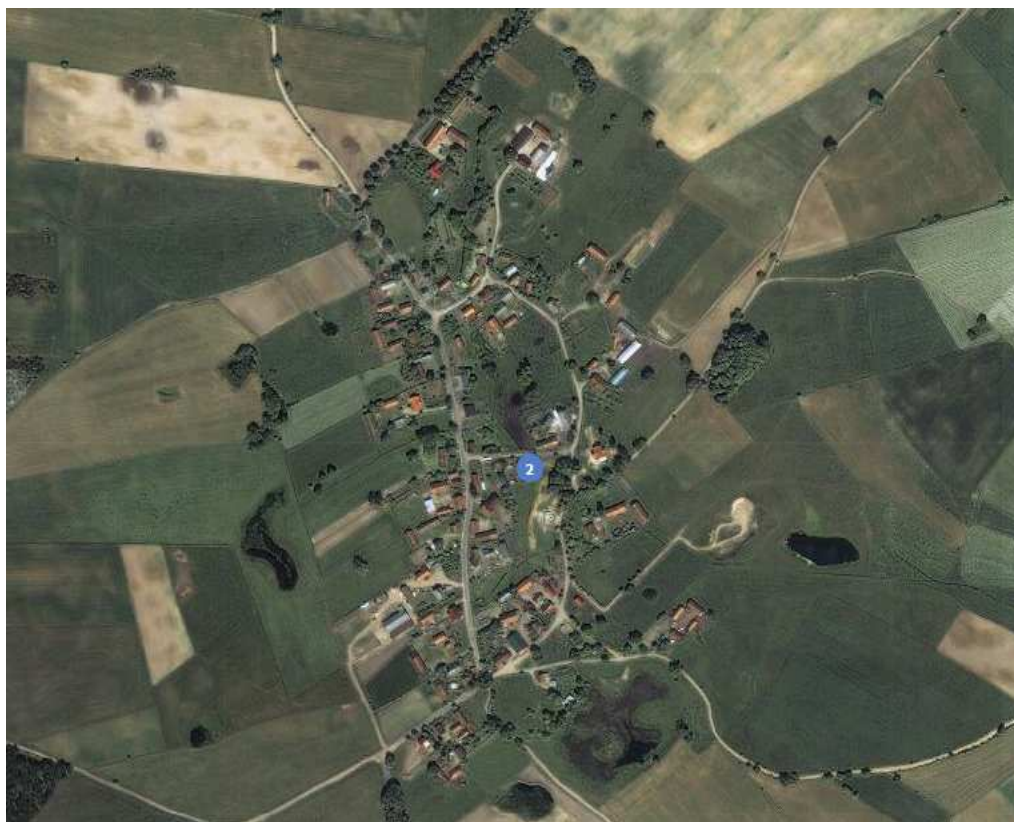
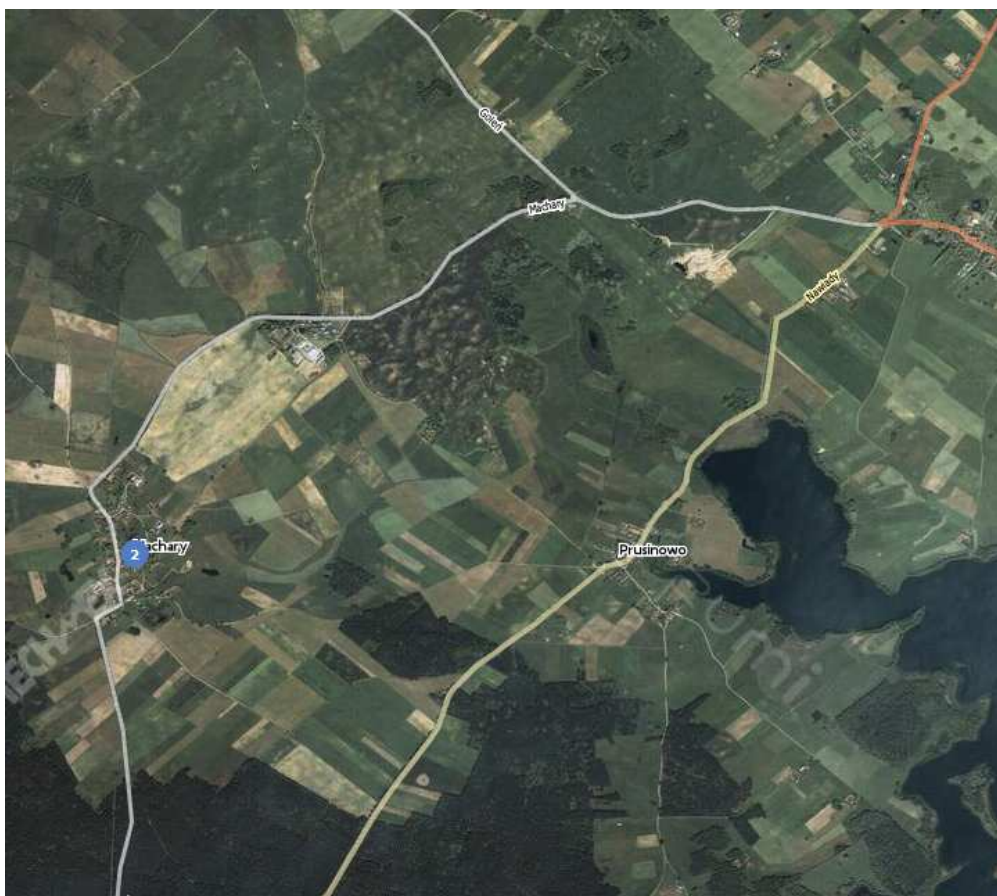
We wsi jest sklep spożywczo-przemysłowy, zakład ślusarski, zakład mechaniki pojazdowej, usługi spawalnicze, budowlane i leśne oraz 2 świetlice (w wiosce Machary i PGR Machary).

Machary zamieszkuje 379 mieszkańców (stan na 14.04.2009 r.).

W wieku przedprodukcyjnym (tj. 0 – 17 lat) 126 osób, w wieku produkcyjnym (mężczyźni 18 – 64 lat, kobiety 18 – 59 lat) 212 osób (w tym: mężczyzn 110, kobiet 102), poprodukcyjnym (mężczyźni 65 lat i pow., kobiety 60 lat i pow.) 125 (w tym: mężczyzn 65, kobiet 60).

Plan Odnowy Miejscowości Machary

Mapy satelitarne Machar i okolicy



Źródło: <http://www.zumi.pl/namapie.html?qt=&loc=Machary&Submit=Szukaj&cld=&sld=&x=38&y=17>

Plan Odnowy Miejscowości Machary

2. Historia miejscowości

Machary, gm. Piecki (Macharren), istniały już od około 1555 roku. Lokatorem wsi był Salomon Kosak, który nabył od starosty szczecińskiego, Michała von Eisacka, pięć włości sołeckich z obowiązkiem założenia wsi czynszowej. W 1570 książę Albrecht Fryderyk zatwierdził Kosakowi nabyte włości sołeckie na prawie chełmińskim, wobec czego należy wnioskować, że i pozostałe włości nadano na takim samym prawie, ale później w wykazach urzędowych wieś tę określano jako mieszaną. Naroński podaje przy Macharach 60 włości (ok. 1662). W roku 1785 wieś liczyła 36 dymów, w 1815 roku – 30 dymów i 210 osób. – 1838 roku – 62 dymów i 391 mieszkańców. Do wsi należały dwór, który około 1900 roku obejmował 24 i pół włości z cegielnią. Zabudowa wsi ułożyła się w kształcie nieregularnego skupiska.

Pierwszą szkołę założono przed 1740 rokiem. W 1818 roku wykładał w niej po polsku 33 uczniom nauczyciel Michał Karieta. Pozostała ona jednoklasową także w 1935 roku, uczęszczało do niej wówczas 66 dzieci. Machary należały do parafii w Nawiadach. Według spisu w 1939 roku było tutaj 372 mieszkańców.

IV. ANALIZA ZASOBÓW MIEJSCOWOŚCI MACHARY - WIZJA ROZWOJU WSI

Diagnoza aktualnej sytuacji		Wizja stanu docelowego	
Co ją wyróżnia?	1. Atrakcyjne położenie, 2. Środowisko naturalne, czyste powietrze, otoczenie jezior, splot Krutynią, walory środowiska przyrodniczego – środowisko niezdegradowane, stary cmentarz poniemiecki,	Co ma ją wyróżniać?	Wyposażona świetlica wiejska, rozwój usług turystycznych i około turystycznych, rozwój produkcji, czyste posesje.

Plan Odnowy Miejscowości Machary

	<p>zabytkowe budowle,</p> <p>3. Połączenie z siedzibą gminy, miejscowość położona w pobliżu głównych szlaków komunikacyjnych,</p> <p>4. Świetlice wiejskie – centrum kulturowe wsi, sala spotkań,</p>		
Kim są mieszkańcy?	Rolnicy, emeryci, renciści, bezrobotni, młodzież.	Kim mają być mieszkańcy?	Zaangażowani mieszkańcy w życie wsi, podnoszący swe kwalifikacje, podniesiony poziom wykształcenia, aktywna młodzież, podniesienie produkcji rolnej, wydajności z 1ha. Mieszkańcy powinni być zintegrowani, zaangażowani w życie wsi, młodzież aktywna dla wsi i dla siebie.
Co daje utrzymanie?	Rolnictwo, emerytury, renty, pomoc społeczna, zasiłki dla bezrobotnych, działalność gospodarcza, praca w sferze produkcyjno-usługowej.	Co ma dać utrzymanie?	Rolnictwo, turystyka, działalność gospodarcza, praca w sferze produkcyjno-usługowej.
Jak zorganizowani są mieszkańcy?	Rada Sołecka w sołectwie Machary.	W jaki sposób ma być zorganizowana wieś i jej mieszkańcy?	Stowarzyszenia turystyczne, organizują imprezy integracyjne z okazji Dnia Dziecka, zajęcia świetlicowe oraz święta pieczonego ziemniaka.
Jak wygląda wieś?	Wieś o zwartej zabudowie.	Jak ma wyglądać wieś?	Estetycznie. Kanalizacja sanitarna, segregacja odpadów i utrzymanie wsi w czystości, remont chodników, remont budynków.

Plan Odnowy Miejscowości Machary

Jaki jest stan środowiska, otoczenia?	Brak zanieczyszczeń.	Jaki ma być stan środowiska, otoczenia?	Wykorzystanie naturalnych walorów przyrodniczych i turystycznych terenu, wyposażenie obszaru w kosze na śmieci.
Jakie są połączenia komunikacyjne?	Niewielka ilość połączeń autobusowych z siedzibą władz gminy oraz miejscowościami, komunikacja średnia, stan dróg niezadowalający, brak zatoki autobusowej.	Jakie mają być powiązania komunikacyjne?	Regularne połączenie linii autobusowej z pobliskimi miejscowościami oraz miastem,
Jakie jest rolnictwo?	Brak modernizacji gospodarstw rolniczych, rolnictwo indywidualne stanowi główne dochody ludności.	Jakie ma być rolnictwo?	Ekologiczne, Innowacyjne, z produkcją specjalistyczną o zróżnicowanej działalności.
Co proponuje wieś młodzieży i dzieciom?	Boisko, świetlice w trakcie modernizacji.	Co zaproponujemy młodzieży i dzieciom?	Zajęcia w świetlicy, ścieżki rowerowe, plac zabaw, udział w imprezach folklorystycznych i miejscowych.

Plan Odnowy Miejscowości Machary

V. ANALIZA ZASOBÓW MIEJSCOWOŚCI WEDŁUG RODZAJU ZASOBÓW

MIEJSCOWOŚĆ - *Machary* GMINA - *PIECKI*

WOJEWÓDZTWO - *WARMIŃSKO-MAZURSKIE*

Rodzaj zasobu	Brak	Jest o znaczeniu małym	Jest o znaczeniu średnim	Jest o znaczeniu dużym
Środowisko przyrodnicze				
- walory krajobrazu		X		
- walory klimatu (mikroklimat, wiatr, nasłonecznienie)			X	
- walory szaty roślinnej (np. runo leśne)		X		
- cenne przyrodniczo obszary lub obiekty		X		
- świat zwierzęcy (ostoje, siedliska)		X		
- osobliwości przyrodnicze		X		
- wody powierzchniowe (jeziora, rzeki, stawy)		X		
- podłoże, warunki hydrogeologiczne		X		
- gleby, kopaliny			X	
Środowisko kulturowe				
- walory architektury wiejskiej i osobliwości kulturowe		X		
- walory zagospodarowania przestrzennego		X		
- zabytki	X			
- zespoły artystyczne	X			
Dziedzictwo religijne i historyczne				
- miejsca, osoby i przedmioty kultu		X		
- święta, odpusty, pielgrzymki	X			
- tradycje, obrzędy, gwara	X			
- legendy, podania i fakty historyczne	X			
- ważne postacie historyczne	X			
- specyficzne nazwy	X			

Plan Odnowy Miejscowości Machary

<u>Obiekty i tereny</u>				
- działki pod zabudowę mieszkaniową	X			
- działki pod domy letniskowe	X			
- działki pod zakłady usługowe i przemysł	X			
- pustostany mieszkaniowe, magazynowe i po przemysłowe	X			
- tradycyjne obiekty gospodarskie wsi (kuźnie, młyny)	X			
- place i miejsca publicznych spotkań		X		
- miejsca sportu i rekreacji	X			
<u>Gospodarka, rolnictwo</u>				
- specyficzne produkty (hodowle, uprawy polowe)		X		
- znane firmy produkcyjne i zakłady usługowe	X			
- możliwe do wykorzystania odpady poprodukcyjne	X			
<u>Sąsiedzi i turyści</u>				
- korzystne, atrakcyjne sąsiedztwo (duże miasto, arteria komunikacyjna, atrakcja turystyczna)		X		
- ruch tranzytowy	X			
- przyjezdni stali i sezonowi			X	
<u>Instytucje</u>				
- placówki opieki społecznej	X			
- szkoły	X			
- Dom kultury	X			
<u>Ludzie, organizacje społeczne</u>				
- OSP			X	
- Koło Gospodyń Wiejskich		X		
- Stowarzyszenia		X		

Plan Odnowy Miejscowości Machary

VI. ANALIZA SWOT

Akronim angielskich słów Strengths – Weaknesses – Opportunities - Threats, służy do analitycznego przedstawienia informacji o danej sprawie wg czterech czynników strategicznych tj. mocne strony, słabe strony, szanse i zagrożenia. Kolejność liter wskazuje porządek analizowania składowych sytuacji strategicznej: SWOT — atuty/słabości, szansę/zagrożenia; TOWS — zagrożenia/szanse, słabości/atuty. Przedstawiona poniżej analiza mocnych i słabych stron oraz szans i zagrożeń jest syntezą poszczególnych obszarów życia społeczno-gospodarczego miejscowości. Poniższy zbiór informacji o mocnych i słabych stronach miejscowości i stojących przed nią szansach i zagrożeniach jest uzgodnioną wypadkową wiedzy o stanie i potrzebach miejscowości ułożonych przekrojowo (w ramach poszczególnych obszarów życia społeczno - gospodarczego).

MOCNE STRONY

- Połączenie komunikacyjne z Pieckami i Mrągowem, Szczytno.
- Walory przyrodnicze i krajobrazowe.
- Dobrze rozwinięte rolnictwo.
- Zintegrowane środowisko.
- Dbłość mieszkańców o estetykę wsi, nowe budownictwo.
- Zaangażowanie mieszkańców.

SŁABE STRONY

- Wysoki poziom bezrobocia (zwłaszcza wśród młodzieży).
- Niski poziom wykształcenia i kwalifikacji mieszkańców.
- Słaba infrastruktura drogowa.
- Brak sieci kanalizacyjnej.
- Ograniczony dostęp do Internetu.

Plan Odnowy Miejscowości Machary

- Stan techniczny obiektów użyteczności publicznej (świetlice).
- Ograniczony dostęp do kultury.
- Ograniczony dostęp do środków UE.

SZANSE

- Remont świetlicy.
- Zagospodarowanie centrum wsi.
- Budowa i wyposażenie placu zabaw dla dzieci.
- Napływ ludności.
- Zewnętrzni inwestorzy.
- Zakładanie nowych działalności gospodarczych.
- Różnicowanie działalności rolniczej.
- Wyspecjalizowana produkcja i usługi.
- Rozwój oferty turystycznej i para turystycznej.
- Rozwój kulturalny wsi.
- Środki pozabudżetowe.
- Pozyskanie środków unijnych.
- Rozwój istniejących firm i usług.
- Powstanie spółdzielni socjalnej.
- Realizacja programów aktywności lokalnej przez GOPS w Pieckach.

ZAGROŻENIA

- Brak wystarczających środków w budżecie gminnym na realizację inwestycji.
- Zanieczyszczenie środowiska.
- Bezrobocie w skali.
- Ubożenie społeczeństwa.
- Migracje zarobkowe.
- Dzikie wysypiska śmieci.
- Bariery administracyjne (długotrwałe procedury).
- Niż demograficzny.
- Niska opłacalność produkcji rolnej.

Plan Odnowy Miejscowości Machary

VII. OPIS ZADAŃ DO REALIZACJI

Plan Odnowy Miejscowości Machary zakłada realizację działań ze sfer społeczno-kulturalnego i gospodarczego życia mieszkańców. Celem planowanych inwestycji jest przede wszystkim poprawa estetyki oraz stanu bezpieczeństwa.

1. Remont infrastruktury drogowej – osiedle po PGR.
2. Doposażenie istniejących świetlic wiejskich w sprzęt komputerowy, zapewnienie dostępu do Internetu.
3. Urządzenie terenu wokół świetlic (utwardzenie, posadzenie krzewów), stworzenie placu zabaw.
4. Stworzenie boiska sportowego (poprawa nawierzchni, zainstalowanie sprzętu sportowego, ogrodzenie terenu).
5. Organizacja corocznych imprez integracyjnych (np. Dzień Dziecka, spotkania w świetlicy wiejskiej, Sylwester, Dzień Kobiet, dożynki).
6. Poprawa estetyki wsi, zachęcenie mieszkańców do zagospodarowania przydrożnych pasów i skarp w bezpośrednim sąsiedztwie posesji. Podniesienie świadomości mieszkańców w zakresie ochrony środowiska (zagospodarowanie odpadów).
7. Realizacja programów aktywizacyjnych w stosunku do grupy osób bezrobotnych.
8. Budowa małej oczyszczalni dla wsi.
9. Doposażenie jednostki OSP w samochód – motopompę.

Plan Odnowy Miejscowości Machary

VIII. HARMONOGRAM WDRAŻANIA

ZADANIE	CZAS REALIZACJI							
	2009	2010	2011	2012	2013	2014	2015	2016
Remont infrastruktury drogowej								
Programy aktywizujące osoby bezrobotne								
Doposażenie świetlic wiejskich								
Urządzenie terenu wokół świetlic								
Organizacja corocznych imprez integracyjnych								
Poprawa estetyki wsi								
Budowa małej oczyszczalni								
Doposażenie jednostki OSP								