



GMINA PIECKI
woj. warmińsko-mazurskie

GMINA PIECKI

11-710 Piecki ul. Zwycięstwa 34

NIP: 7422123183 REGON: 510742758

fax.: (89) 7422065 tel.: (89) 7422029 e-mail: gmina@piecki.com.pl

Piecki, 19.05.2014r

SPECYFIKACJA

ISTOTNYCH WARUNKÓW ZAMÓWIENIA (SIWZ)

Podstawa prawna postępowania:

ustawa z dnia 29 stycznia 2004r Prawo zamówień publicznych – (tekst jednolity Dz.U. z 2013r. poz. 907 z późn. zm.), zwana dalej Pzp lub ustawą.

Postępowanie o udzielenie zamówienia publicznego prowadzone jest w trybie **przetargu nieograniczonego** - podstawa prawna: Art. 39 – 46 Pzp

Nazwa nadana przez Zamawiającego dla zamówienia publicznego:

„ODBIÓR ODPADÓW KOMUNALNYCH Z TERENU GMINY PIECKI”

Zamówienie o wartości szacunkowej powyżej kwoty 30 000 euro ale poniżej kwoty 207 000 euro.

Ogłoszenie o zamówieniu zostało zamieszczone na:

- Portalu Internetowym BZP Numer ogłoszenia 167720-2014 w dniu 19.05.2014r.
- stronie internetowej bip.warmia.mazury.pl/piecki_gmina_wiejska/ w dniu 19.05.2014r.
- tablicy ogłoszeń w siedzibie zamawiającego w Urzędzie Gminy Piecki w dniu 19.05.2014r.

Termin składania ofert 28.05.2014r. godz. 9³⁰

Termin otwarcia ofert 28.05.2014r. godz. 10⁰⁰

zatwierdzam.....

WÓJT
Agnieszka Kurczewska

SPIS TREŚCI

Część I. – INSTRUKCJA DLA WYKONAWCÓW ORAZ WZORY FORMULARZY

Rozdział 1 - INSTRUKCJA DLA WYKONAWCÓW

1. Nazwa oraz adres zamawiającego
2. Tryb udzielenia zamówienia.
3. Opis przedmiotu zamówienia.
4. Termin wykonania zamówienia.
5. Warunki udziału w postępowaniu oraz opis sposobu dokonywania oceny spełniania tych warunków.
6. Wykaz oświadczeń lub dokumentów, jakie mają dostarczyć wykonawcy w celu potwierdzenia spełnienia warunków udziału w postępowaniu.
7. Informację o sposobie porozumiewania się zamawiającego z wykonawcami oraz przekazywania oświadczeń i dokumentów.
8. Wymagania dotyczące wadium.
9. Termin związania ofertą .
10. Opis sposobu przygotowywania ofert.
11. Miejsce oraz termin składania i otwarcia ofert.
12. Opis sposobu obliczenia ceny.
13. Opis kryteriów, którymi zamawiający będzie się kierował przy wyborze oferty, wraz z znaczenia tych kryteriów oraz sposobu oceny Ofert.
14. Informację o formalnościach, jakie powinny zostać dopełnione po wyborze oferty w celu zawarcia umowy w sprawie zamówienia publicznego
15. Wymagania dotyczące zabezpieczenia należytego wykonania umowy
16. Istotne dla stron postanowienia, które zostaną wprowadzone do treści zawieranej umowy w sprawie zamówienia publicznego, ogólne warunki umowy albo wzór umowy, jeżeli zamawiający wymaga od wykonawcy, aby zawarł z nim umowę w sprawie zamówienia publicznego na takich warunkach
17. Pouczenie o środkach ochrony prawnej przysługujących wykonawcy w toku postępowania o udzielenie zamówienia
18. Opis części zamówienia
19. Umowa ramowa
20. Zamówienia uzupełniające
21. Oferta wariantowa
22. Adres poczty elektronicznej i strona internetowa
23. Rozliczenie w walutach obcych
24. Aukcja elektroniczna
25. Koszty wykonawcy w postępowaniu o udzielenie zamówienia publicznego
26. Opis wymagań przy zatrudnieniu bezrobotnych, młodocianych lub niepełnosprawnych
27. Informacja o obowiązku osobistego wykonania przez wykonawcę kluczowych części zamówieni
28. Dodatkowe informacje i wyjaśnienia istotne przy sporządzaniu oferty

Rozdział 2 - WZORY FORMULARZY

1. Formularz ofertowy
2. Oświadczenie wykonawcy o spełnieniu warunków udziału w postępowaniu,
3. Oświadczenie wykonawcy o braku podstaw do wykluczenia z postępowania,
4. Wykaz wykonanych prac.
5. Wykaz sprzętu
6. Oświadczenie z art. 26 ust. 2d Pzp

Część II. - WZÓR UMOWY,

Część I

INSTRUKCJA DLA WYKONAWCÓW

Zamówienie zostanie udzielone Wykonawcy, który zostanie wybrany w przeprowadzonym postępowaniu, w trybie przetargu nieograniczonego, zgodnie z przepisami ustawy z dnia 29 stycznia 2004r. Prawo zamówień publicznych (tekst jednolity Dz.U. z 2013r poz. 907 z późn. zm.), zwana dalej Pzp lub ustawą, ogłoszeniem o zamówieniu i postanowieniami niniejszej specyfikacji istotnych warunków zamówienia.

1. Nazwa oraz adres Zamawiającego

GMINA PIECKI 11-710 Piecki ul. Zwycięstwa 34

NIP: 7422123183 REGON: 510742758

Tel: (89) 742 20 29, Fax: (89) 742 20 65

e- mail: gmina@piecki.com.pl

strona internetowa: bip.warmia.mazury.pl/piecki_gmina_wiejska/

godziny pracy: poniedziałek 8⁰⁰ - 16⁰⁰, wtorek - piątek 7¹⁵ - 15¹⁵

2. Tryb udzielenia zamówienia

Postępowanie prowadzone jest w trybie podstawowym, tj. PRZETRAGU NIEOGRANICZONYM - wartość zamówienia powyżej kwoty 30 000 euro ale poniżej kwoty 207 000 euro.

3. Opis przedmiotu zamówienia

Przedmiotem zamówienia jest wykonanie usługi pod nazwą:

„ODBIÓR ODPADÓW KOMUNALNYCH Z TERENU GMINY PIECKI”

składającej się z dwóch zadań:

Zadanie A

„ODBIÓR I ZAGOSPODAROWANIE ODPADÓW KOMUNALNYCH OD WŁAŚCICIELI NIERUCHOMOŚCI ZAMIESZKAŁYCH NA TERENIE GMINY PIECKI”

Zadanie B

„OPRÓŻNIANIE POJEMNIKÓW DO SELEKTYWNEJ ZBIÓRKI ODPADÓW USTAWIONYCH NA TERENIE GMINY PIECKI ORAZ ZAGOSPODAROWANIE ODPADÓW W NICH ZGROMADZONYCH”.

3.1. Opis przedmiotu zamówienia - Zadanie A

3.1.1. Dane ogólne

Przedmiotem zamówienia jest odbiór i zagospodarowanie odpadów komunalnych od właścicieli nieruchomości zamieszkałych na terenie Gminy Piecki. Powierzchnia Gminy Piecki wynosi 31.448ha. Gmina podzielona jest na 25jednostek administracyjnych (24 sołectwa + osiedle 35-leciaPRL w Pieckach). Liczba

mieszkańców Gminy Piecki wg. stanu na 31.12.2013r. wynosi: 7938 osób zamieszkujących w 1946 gospodarstwach domowych. Z deklaracji złożonych przez mieszkańców do dnia 31.03.2014r. wynika, że faktycznie na terenie Gminy zamieszkuje 5989 osób. Jednakże Wykonawca musi mieć na względzie, że ilość faktyczna może zmienić się i wynieść ok.7900osób jak wynika z ewidencji ludności prowadzonej przez Urząd Gminy Piecki.

Zestawienie w podziale na poszczególne miejscowości zawiera tabela zamieszczona w pkt. 28 SIWZ.

Zbiórka, wywóz i zagospodarowanie odpadów winno odbywać się zgodnie z wytycznymi Wojewódzkiego Planu Gospodarki Odpadami dla Województwa Warmińsko –Mazurskiego na lata 2011 - 2016 oraz przepisami Regulaminu utrzymania czystości i porządku na terenie Gminy Piecki ,a także innymi przepisami prawa ustawowego i miejscowego.

Ilość odpadów zebranych od właścicieli nieruchomości zamieszkałych z terenu Gminy Piecki w okresie 07.2013-03.2014 (włącznie) z podziałem na poszczególne frakcje przedstawia się następująco:

- odpady zmieszane pochodzące z gospodarstw domowych – 881,9 Mg,
- tworzywa sztuczne –2,11Mg,
- papier i tektura – 8,58Mg,
- opakowania szklane – 13,74Mg.

3.1.2. Zasady zbierania i gromadzenia odpadów.

Wykonawca zobowiązany będzie do odbierania od właściciela nieruchomości każdej ilości zebranych odpadów komunalnych, według frakcji:

- a) zmieszane odpady komunalne
- b) szkło,
- c) tworzywa sztuczne,
- d) metal i opakowania wielomateriałowe,
- e) papier i tektura,
- f) meble i inne odpady wielkogabarytowe,
- g) zużyty sprzęt elektryczny i elektroniczny.

Na terenie zabudowy jednorodzinnej i wielorodzinnej obowiązywać będzie system mieszany (workowo – pojemnikowy) zbiórki odpadów komunalnych.

a) Zmieszane odpady komunalne

Zmieszane odpady komunalne gromadzone będą w pojemnikach. Pojemniki dla gospodarstw domowych nie posiadających własnego pojemnika (ok. 98% wszystkich gospodarstw domowych) zapewnią Wykonawca realizujący odbiór odpadów od właścicieli nieruchomości, który zostanie wyłoniony w drodze przetargu.

Wymagana częstotliwość załadunku i wywozu odpadów zmieszanych

- w zabudowie wielorodzinnej - osiedle 35-lecia PRL w Pieckach, m. Czaszkowo, m. Machary (PGR)
 - raz w tygodniu w całym okresie realizacji umowy,
- w pozostałej zabudowie:
 - raz na 2 tygodnie w okresie od 1 października 2014r. do 30 kwietnia 2015r.
 - raz w tygodniu w okresie od 1lipca 2014r. do 30 września 2014r.
 - i od 1 maja 2015r. do 31 lipca 2015r.

Wykonawca zobowiązany jest dostarczyć pojemniki do gromadzenia odpadów zmieszanych na terenie Gminy Piecki, opatrzone logo Wykonawcy w ilościach dostosowanych do potrzeb i o pojemnościach: - 110 l, 120 l, 240l 1100 l, KP-7.

b) Selektywnie zbierane odpady komunalne

Selektywna zbiórka odpadów komunalnych będzie się odbywać w systemie workowym i pojemnikowym. Na dzień 01.05.2014r system selektywnej zbiórki odpadów dotyczy ok. 40% wszystkich gospodarstw domowych

Wprowadza się następujące rodzaje worków i pojemników:

- **żółty** – do gromadzenia odpadów z tworzyw sztucznych ,metali i opakowań wielomateriałowych,

- **niebieski** – do gromadzenia odpadów z papieru i tektury,
- **zielony** – do gromadzenia odpadów ze szkła,
- **brązowym** – do gromadzenia odpadów zielonych,

Worki dostarcza Wykonawca w zależności od potrzeb mieszkańców.

Wykonawca jest zobowiązany dostarczyć worki, opatrzone logo Wykonawcy, wykonane z folii polietylenowych LDPE lub HDPE o grubości dostosowanej do ilości i rodzaju odpadów, wykluczającej rozerwanie się worka i o pojemnościach:

- żółte – 120 l
- niebieskie - 120 l
- zielone – 60 l
- brązowe -120 l

Na workach umieszcza się w widocznym miejscu na tle, odpowiadającym kolorom dla danego rodzaju odpadów widoczny napis:

- 1) „SZKŁO” – w przypadku worka na odpady ze szkła
- 2) „PAPIER” – w przypadku worka na odpady z papieru i tektury
- 3) „PLASTIK” – w przypadku worka na odpady z tworzyw sztucznych

Wielkość pojemników lub worków powinna być dostosowana do potrzeb użytkownika.

Częstotliwość załadunku i wywozu – w zależności od potrzeb, co najmniej raz w miesiącu dla każdego rodzaju (koloru worka) lub pojemnika.

Liczba worków na odpady zbierane selektywnie z gospodarstw domowych w posesjach ok. 3000 szt./miesiąc. Jest to wielkość szacunkowa, w przypadku zmiany liczby mieszkańców i gospodarstw domowych Wykonawca będzie zobowiązany do zapewnienia większej ilości worków.

c) meble i inne odpady wielkogabarytowe i zużyty sprzęt elektryczny i elektroniczny oraz zużyte opony

Odbiór mebli, innych odpadów wielkogabarytowych, zużytego sprzętu elektrycznego i elektronicznego oraz zużytych opon będzie się odbywać poprzez odbieranie wystawionych ww. odpadów przez właścicieli przed swoimi nieruchomościami w ustalonych przez Zamawiającego z Wykonawcą terminach.

Częstotliwość załadunku i wywozu – raz na pół roku.

d) odpady niebezpieczne typu;

- leki odbierane będą w punktach aptecznych i zakładach opieki zdrowotnej,
- baterie odbierane będą w punktach stacjonarnych (wykaz punktów zostanie przekazany Wykonawcy). Pojemniki na zużyte baterie, zaopatrzone w małe otwory wrzutowe dostarczy Wykonawca w ilości 9 sztuk.

Częstotliwość załadunku i wywozu - raz na pół roku.

3.1.3. Wymagania stawiane dla sprzętu technicznego i bazy materialowej.

Wykonawca musi posiadać sprzęt niezbędny do realizacji zamówienia, lub przedstawić pisemne zobowiązanie innych podmiotów do udostępnienia potencjału w tym minimalne wymagania:

W posiadaniu podmiotu odbierającego odpady komunalne powinny znajdować się, co najmniej:

- dwa pojazdy przystosowane do odbierania zmieszanych odpadów komunalnych (śmieciarki),
- dwa pojazdy przystosowane do odbierania selektywnie zebranych odpadów komunalnych,
- jeden pojazd do odbierania odpadów bez funkcji kompaktującej.

Szczegółowe wymagania dla pojazdów:

- pojazdy powinny być zabezpieczone przed niekontrolowanym wydostawaniem się na zewnątrz odpadów, podczas ich magazynowania, przeładunku a także transportu,
- konstrukcja pojazdów powinna zabezpieczać przed rozwiewaniem i rozpylaniem przewożonych odpadów oraz powinna minimalizować oddziaływanie czynników atmosferycznych na odpady,
- pojazdy powinny być wyposażone w system: monitoringu bazującego na systemie pozycjonowania satelitarnego, umożliwiającego trwałe zapisywanie, przechowywanie i odczytywanie danych o położeniu

- pojazdu i miejscach postojów oraz czujniki zapisujących dane o miejscach wyładunku odpadów umożliwiające weryfikację tych danych,
- pojazdy powinny być poddawane myciu i dezynfekcji z częstotliwością gwarantującą zapewnienie im właściwego stanu sanitarnego, nie rzadziej niż raz na miesiąc, a w okresie letnim nie rzadziej niż raz na dwa tygodnie,
 - pojazdy powinny być wyposażone w narzędzia lub urządzenia umożliwiające sprzątnięcie terenu po opróżnieniu pojemników.
 - na koniec każdego dnia roboczego pojazdy powinny być opróżnione z odpadów i parkowane wyłącznie na terenie bazy magazynowo – transportowej,
 - pojazdy powinny być trwale i czytelnie oznakowane w sposób umożliwiający identyfikację przedsiębiorcy (nazwa firmy, dane adresowe, numer telefonu),

Wymagania dla bazy magazynowo-transportowej:

- baza magazynowo – transportowa powinna być usytuowana w gminie lub w odległości nie większej niż 60km od granicy tej gminy i na terenie, do którego posiada tytuł prawny,
- teren bazy transportowej powinien być zabezpieczony w sposób uniemożliwiający wstęp osobom nieupoważnionym,
- baza magazynowo - transportowa powinna być wyposażona w:
 - a) miejsca przeznaczone do parkowania pojazdów,
 - b) pomieszczenie socjalne dla pracowników odpowiadające liczbie zatrudnionych osób,
 - c) miejsca magazynowania selektywnie zebranych odpadów z grupy odpadów komunalnych,
 - d) legalizowaną wagę najazdową – w przypadku gdy na terenie bazy następuje magazynowanie odpadów,
- miejsca magazynowania selektywnie zebranych odpadów komunalnych powinny być zabezpieczone przed emisją zanieczyszczeń do gruntu oraz zabezpieczone przed działaniem czynników atmosferycznych,
- na terenie bazy transportowej powinien znajdować się punkt bieżącej konserwacji i napraw pojazdów, miejsce do mycia i dezynfekcji pojazdów o ile czynności te nie są wykonywane przez uprawnione podmioty zewnętrzne poza terenem bazy transportowej.
- teren bazy magazynowo – transportowej powinien być wyposażony w urządzenia lub systemy zapewniające zagospodarowanie wód opadowych i ścieków przemysłowych, pochodzących z terenu bazy zgodnie z wymaganiami określonymi przepisami ustawy z dnia 18 lipca 2001r. Prawo wodne (Dz. U. z 2012r., poz. 145, 951, i 1513 oraz z 2013r. poz. 21).

3.1.4. Pozostałe informacje i wymogi.

- a. Rozliczenie wynagrodzenia za wykonanie przedmiotu umowy – części A nastąpi w miesięcznych ratach niezależnie od ilości zebranych odpadów.
- b. **Wykonawca musi uwzględnić w cenie oferty zmiany ilości obsługiwanych gospodarstw domowych w stosunku do ilości podanej w pkt. 3.1.1 SIWZ w zakresie +-5%. Zmiany powyższe nie będą stanowiły podstawy do zmiany ceny ryczałtowej.**
- c. Po podpisaniu umowy niezwłocznie przed rozpoczęciem realizacji zamówienia Zamawiający dostarczy Wykonawcy szczegółowy wykaz adresów nieruchomości objętych umową odbioru odpadów oraz miejsc do gromadzenia odpadów. Wykonawca zobowiązany jest sporządzić harmonogramy (w formie papierowej i elektronicznej) na wszystkie miesiące trwania umowy.
- d. **Wykonawca zobowiązany jest do przedstawienia Zamawiającemu do akceptacji w ciągu 7 dni od podpisaniu umowy harmonogramu świadczenia usług.**
- e. Wykonawca jest zobowiązany do prowadzenia dokumentacji w zakresie sprawozdawczości i przekazania w formie elektronicznej na pliku dostarczonym przez Zamawiającego oraz w formie papierowej. Zamawiającemu kwartalnych sprawozdań zawierających informację o masie odebranych odpadów i sposobie ich zagospodarowania wraz ze wskazaniem instalacji, do której zostały przekazane, liczby właścicieli nieruchomości zbierających odpady zgodnie z art. 9n UCIP do końca miesiąca po kwartale, którego dotyczą. Podstawą do sporządzenia sprawozdań jest prowadzona przez wykonawcę ewidencja w zakresie odbierania od właścicieli nieruchomości odpadów komunalnych i przekazywania ich do instalacji, w tym karty przekazania odpadów i ewidencja instalacji w zakresie postępowania z odpadami – zgodnie z załącznikiem nr 1 rozporządzenia Ministra Środowiska z dnia 15 maja 2012 roku poz. 630. Według Zamawiającego ilość właścicieli nieruchomości nie jest tożsama z ilością gospodarstw domowych. Ilość właścicieli nieruchomości zostanie przekazana Wykonawcy w ciągu 7 dni od podpisaniu umowy. Obowiązek podawania przez podmiot odbierający odpady komunalne od właścicieli nieruchomości

w kwartalnych sprawozdaniach liczby właścicieli nieruchomości, od których zostały odebrane odpady komunalne wynika wprost z art. 9n ust. 3 pkt. 3 ustawy o utrzymaniu czystości i porządku w gminach.

- f. Wykonawca w okresie obowiązywania umowy jest zobowiązany osiągnąć poziom recyklingu i przygotowania do ponownego użycia następujących frakcji odpadów komunalnych: papieru, metali, tworzyw sztucznych i szkła oraz poziom recyklingu, przygotowania do ponownego użycia i odzysku innymi metodami innych niż niebezpieczne odpadów budowlanych i rozbiórkowych w wysokości określonej w Rozporządzeniu Ministra Środowiska z dnia 29 maja 2012 roku w sprawie poziomów recyklingu, przygotowania do ponownego użycia i odzysku innymi metodami niektórych frakcji odpadów komunalnych (Dz.U.z 2012r.poz.645 z póź. zm.)
- g. Wykonawca w okresie obowiązywania umowy jest zobowiązany ograniczyć masę odpadów komunalnych ulegających biodegradacji przekazywanych do składowiska do wysokości określonej w rozporządzeniu Ministra Środowiska z dnia 25 maja 2012r. w sprawie poziomów ograniczenia masy odpadów komunalnych ulegających biodegradacji przekazywanych do składowiska oraz sposobu obliczania poziomu ograniczania masy tych odpadów (Dz.U.z 2012.676.)
- h. Wykonawca zobowiązany jest do dostarczenia 9 sztuk pojemników do selektywnego zbierania zużytych baterii i ich obsługi. Pojemniki winny być zlokalizowane w 7 placówkach oświatowych i budynku Urzędu Gminy
- i. Wykonawca zobowiązany będzie do monitorowania obowiązku ciążącego na właścicielu nieruchomości w zakresie selektywnego zbierania odpadów komunalnych. W przypadku stwierdzenia, że właściciel nieruchomości nie wywiązuje się z obowiązku w zakresie segregacji odpadów, Wykonawca odbiera odpady jako zmieszane odpady komunalne. Wykonawca zobowiązany jest w terminie 2 dni od dnia zaistnienia opisanej sytuacji do pisemnego lub drogą elektroniczną poinformowania Zamawiającego o nie wywiązywaniu się z obowiązków segregacji odpadów przez właściciela nieruchomości. Do informacji Wykonawca zobowiązany będzie załączyć dokumentację umożliwiającą identyfikację nieruchomości i zdjęcia fotograficzne.
- j. Wykonawca zobowiązany będzie do ważenia wszystkich odebranych odpadów komunalnych na legalizowanej wadze i przechowywania dokumentacji pomiarów do wglądu Zamawiającego przez okres wykonywania zamówienia.
- k. Wykonawca zobowiązany będzie do świadczenia usług dodatkowych na wniosek Właściciela nieruchomości w zakresie odpadów budowlanych i rozbiórkowych. Dodatkowe usługi dotyczą transportu odpadów budowlanych i rozbiórkowych do punktu selektywnej zbiórki odpadów, który będzie wykonywany na indywidualne zlecenie i koszt właściciela nieruchomości.
- l. Wykonawca zobowiązany jest do utrzymywania standardów sanitarnych oraz standardów ochrony środowiska zgodnie z Rozporządzeniem Ministra Środowiska w sprawie wymagań w zakresie odbierania odpadów komunalnych od właścicieli nieruchomości, rozporządzenia Ministra Środowiska w sprawie bezpieczeństwa i higieny pracy przy gospodarowaniu odpadami komunalnymi (Dz.U. z 2009 r. Nr 104, poz. 868) i postanowieniami regulaminu utrzymania czystości i porządku w gminie.
- m. Odpady zebrane od właścicieli nieruchomości z terenu Gminy Piecki Wykonawca zobowiązany jest zagospodarować (podać odzyskowi lub unieszkodliwić zgodnie z obowiązującym prawem, w tym wymaganiami ochrony środowiska) kierując się treścią zawartą w Planie Gospodarki Odpadami dla Województwa Warmińsko – Mazurskiego na lata 2011 – 2016.
- n. Wykonawca zobowiązany jest do utrzymania w czystości pojemników gwarantującej pełną estetykę, poprzez bieżącą konserwację i naprawy pojemników odpłatnie na wniosek właściciela.

3.2. Opis przedmiotu zamówienia - Zadanie B

3.2.1. Dane ogólne

Przedmiotem zamówienia jest świadczenie usługi polegającej na opróżnianiu pojemników do selektywnej zbiórki odpadów, ustawionych na terenie Gminy Piecki oraz zagospodarowanie zgodnie z obowiązującymi przepisami zebranych w ten sposób odpadów.

Selektywna zbiórka obejmuje odpady: tworzywa sztuczne, szkło, papier i tekturę.

3.2.2. Do obowiązków Wykonawcy należy:

- opróżnianie pojemników do selektywnej zbiórki odpadów typu „dzwon” ustawionych na terenie Gmina Piecki – 73 sztuk w 31 punktach;

- ilość odpadów zebranych w okresie 07.2013-03.2014 (włącznie), w pojemnikach do selektywnej zbiórki typu „dzwon” ustawionych na terenie Gminy Piecki z podziałem na poszczególne frakcje przedstawia się następująco:
 - tworzywa sztuczne –28,64 Mg
 - papier i tektura – 6,32Mg
 - opakowania szklane – 31,34 Mg
- odbierania odpadów podlegającej selektywnej zbiórce (tworzywa sztuczne, szkło, papier i tektura), które będą znajdowały się koło pojemników do selektywnej zbiórki oraz na terenie bezpośrednio przyległym do pojemników i ich zagospodarowywania zgodnie z obowiązującymi przepisami;
- opróżnianie pojemników z częstotliwością zapewniającą niedopuszczenie do ich przepełnienia;
- kontrola stanu zapewnienia pojemników oraz estetycznego utrzymania wyglądu pojemników, a także niezwłocznego usuwania uszkodzeń pojemników;
- utrzymanie w czystości miejsca ustawienia pojemników oraz terenu bezpośrednio przyległego, a także oczyszczenia terenu po każdorazowym opróżnieniu pojemników;
- wykonanie dodatkowego oczyszczania miejsc ustawienia pojemników oraz terenu bezpośrednio przyległego, w przypadku wystąpienia takiej konieczności lub w przypadku zgłoszenia przez Zamawiającego (telefonicznego, mailem, faksem). W przypadku zgłoszenia przez Zamawiającego konieczności oczyszczenia miejsc wokół pojemników, Wykonawca zobowiązany jest do niezwłocznego oczyszczenia wskazanych miejsc, jednak nie później niż w ciągu 2 dni roboczych od momentu zgłoszenia;
- prowadzenie ewidencji wyselekcjonowanych odpadów z terenu Gminy z podziałem na rodzaj odpadów;
- zachowanie należytej staranności przy opróżnianiu pojemników oraz bezzwłoczne informowanie Zamawiającego o uszkodzonym pojemniku lub innych nieprawidłowościach występujących w trakcie realizacji zamówienia;
- naprawa uszkodzonych pojemników i pokrycie pełnych kosztów naprawy lub zakupu nowych pojemników w przypadku ich uszkodzenia lub zniszczenia powstałego w wyniku niewłaściwego ich opróżniania przez Wykonawcę;
- zabranie i zutylizowanie (wraz z wystawieniem karty przekazania odpadów) zniszczonych przez osoby trzecie i nie nadających się do dalszej eksploatacji pojemników do selektywnej zbiórki odpadów;
- pokrycie kosztów związanych z usunięciem szkód na mieniu lub/i osobie powstałych podczas wykonywania przedmiotu zamówienia.

3.2.3. Warunki realizacji zamówienia:

- Wykonawca zobowiązany jest realizować usługę specjalistycznym środkiem transportowym umożliwiającym opróżnienie pojemników do selektywnej zbiórki odpadów i uniemożliwiającym gubienie odpadów podczas transportu;
- Wykonawca zobowiązany jest do opróżniania pojemników w przypadku wystąpienia takiej konieczności i powiadomienia o tym fakcie Zamawiającego. W przypadku zgłoszenia (telefonicznego, mailem, faksem) przez Zamawiającego konieczności opróżnienia pojemników, Wykonawca zobowiązany jest do niezwłocznego opróżnienia wskazanych pojemników, jednak nie później niż w ciągu 24 godzin od momentu zgłoszenia;
- Wykonawca zobowiązany jest realizować przedmiot zamówienia zgodnie z obowiązującymi przepisami i przekazywać odpady z selektywnej zbiórki przedsiębiorcom prowadzącym działalność w zakresie odzysku lub unieszkodliwiania odpadów;
- na żądanie Zamawiającego Wykonawca zobowiązany jest udokumentować sposób unieszkodliwiania odpadów pochodzących z opróżniania pojemników, zgodny z zapisami ustawy z dnia 14grudnia 2012 r. o odpadach (Dz.U. 2013r poz. 21);
- Zamawiający zastrzega sobie prawo do przeprowadzenia kontroli realizacji przedmiotu zamówienia bez udziału Wykonawcy. Fakt przeprowadzenia kontroli zostanie udokumentowany odpowiednim protokołem lub notatką służbową;
- w okresie trwania umowy Wykonawca odpowiada za stan techniczny pojemników;
- Zamawiający zastrzega sobie prawo zmiany lokalizacji pojemników na terenie gminy, w trakcie obowiązywania niniejszej umowy.
- w przypadku zmiany lokalizacji pojemników, Wykonawca zobowiązany jest do ich przestawienia w miejsce (-a) wskazane przez Zamawiającego, w ramach wynagrodzenia wynikającego z umowy w terminie 2 dni roboczych od momentu zgłoszenia.

3.3. Nazwa i kody dotyczące przedmiotu zamówienia określone we Wspólnym Słowniku Zamówień:

Główny - CPV 90 50 0000-2 – usługi związane z odpadami

Dodatkowe -

CPV 90511000 –2 Usługi wywozu odpadów

CPV 90512000 - 9 Usługi transportu odpadów

CPV 90513100 - 7 Usługi wywozu odpadów pochodzących z gospodarstw domowych

CPV 90533000 - 2 Usługi gospodarki odpadami

3.4. Jeżeli w opisie przedmiotu zamówienia znajdują się jakiegokolwiek znaki towarowe, patenty czy pochodzenie, Zamawiający dopuszcza oferowanie materiałów i urządzeń równoważnych do wskazanych w dokumentacji projektowej, jednak o parametrach techniczno /eksploatacyjno /użytkowych nie gorszych niż te, podane w opisie przedmiotu zamówienia. Podstawa prawna: art. 29 ust. 3 Ustawy Prawo Zamówień Publicznych

4. TERMIN WYKONANIA ZAMÓWIENIA

4.1. Umowa obowiązuje z chwilą jej podpisania.

4.2. Terminy świadczenia usług (okres 13 miesięcy) :

- rozpoczęcie - 01.07.2014,
- zakończenie - 31.07.2015r,

5. WARUNKI UDZIAŁU W POSTĘPOWANIU oraz OPIS SPOSOBU DOKONYWANIA OCENY SPEŁNIENIA

5.1. O udzielenie zamówienia publicznego mogą ubiegać się Wykonawcy, którzy spełniają warunki dotyczące:

5.1.1 posiadania uprawnień do wykonywania określonej działalności lub czynności, jeżeli przepisy prawa nakładają obowiązek ich posiadania;

Wykonawca aby spełnić warunek składa oświadczenie zgodne ze wzorem formularza (rozdz. 2 SIWZ , formularz nr 2.). Weryfikacja oświadczenia nastąpi na podstawie rejestru działalności regulowanej gminy Piecki dot. prowadzenie działalności w zakresie odbierania odpadów komunalnych od właścicieli nieruchomości.

5.1.2 posiadania wiedzy i doświadczenia;

Dla uznania, że Wykonawca spełnia warunek posiadania wiedzy i doświadczenia, Zamawiający wymaga, by Wykonawca wykazał, iż w okresie ostatnich trzech lat przed upływem terminu składania ofert, a jeżeli okres prowadzenia działalności jest krótszy - w tym okresie, wykonał, a w przypadku świadczeń okresowych lub ciągłych wykonuje cyklicznie przez okres co najmniej jednego roku, jedną usługę o kodach CPV wymienionych w pkt. 3.3. SIWZ, której wartość jest nie mniejsza **200 000 zł.**

5.1.3 dysponowania odpowiednim potencjałem technicznym oraz osobami zdolnymi do wykonania zamówienia;

5.1.3.1. dysponowania odpowiednim potencjałem technicznym

Dla uznania, że Wykonawca spełnia warunek dysponowania odpowiednim potencjałem technicznym, Zamawiający wymaga, by Wykonawca wykazał, iż dysponuje minimum:

- dwoma pojazdami przystosowanymi do odbierania zmieszanych odpadów komunalnych (śmieciarki),
- dwoma pojazdami przystosowanymi do odbierania selektywnie zebranych odpadów komunalnych,
- jednym pojazdem do odbierania odpadów bez funkcji kompaktującej.

5.1.3.2. dysponowania osobami zdolnymi do wykonania zamówienia;

Zamawiający nie precyzuje w tym zakresie żadnych wymagań, których spełnianie Wykonawca zobowiązany jest wykazać w sposób szczególny. Wykonawca składa oświadczenie zgodne ze wzorem formularza (rozdz. 2 SIWZ, formularz nr 2).

5.1.4. sytuacji ekonomicznej i finansowej.

Dla uznania, że wykonawca spełnia warunek sytuacji ekonomicznej i finansowej, Zamawiający wymaga, by Wykonawca wykazał, że:

5.1.4.1. posiada środki finansowe lub zdolność kredytową w wysokości nie mniejszej niż **200 000,00zł**;

5.1.4.2. posiada **opłaconą** polisę ubezpieczeniową lub inny dokument potwierdzający, że Wykonawca jest ubezpieczony od odpowiedzialności cywilnej w zakresie prowadzonej działalności związanej z przedmiotem zamówienia na sumę ubezpieczenia nie niższą niż **300 000,00zł**

- 5.2. Wykonawca może polegać na wiedzy i doświadczeniu, potencjale technicznym, osobach zdolnych do wykonania zamówienia innych podmiotów, niezależnie od charakteru prawnego łączących go z nimi stosunków. Wykonawca w takiej sytuacji zobowiązany jest udowodnić Zamawiającemu, iż będzie dysponował zasobami niezbędnymi do realizacji zamówienia, w szczególności przedstawiając w tym celu pisemne zobowiązanie tych podmiotów do oddania mu do dyspozycji niezbędnych zasobów na okres korzystania z nich przy wykonaniu zamówienia.
- 5.3. Jeżeli Wykonawca wykazując spełnianie warunku dotyczącego posiadania wiedzy, doświadczenia, dysponowania odpowiednim potencjałem technicznym i osobami zdolnymi do wykonania zamówienia, o których mowa w art. 22 ust. 1 pkt 2 i 3 ustawy – Prawo zamówień publicznych, polega na wiedzy i doświadczeniu oraz potencjale technicznym i osobach zdolnych do wykonania zamówienia, innych podmiotów, na zasadach określonych w art. 26 ust. 2b ustawy – Prawo zamówień publicznych, wymaga się wykazania spełniania odpowiednich warunków udziału w postępowaniu, o których mowa w pkt. 5.1.1÷5.1.3; przez te podmioty.
- 5.4. Wykonawca może polegać na zdolnościach finansowych innych podmiotów, niezależnie od charakteru prawnego łączących go z nimi stosunków. Wykonawca w takiej sytuacji zobowiązany jest udowodnić Zamawiającemu, iż będzie dysponował zasobami niezbędnymi do realizacji zamówienia, w szczególności przedstawiając w tym celu pisemne zobowiązanie tych podmiotów do oddania mu do dyspozycji niezbędnych zasobów na okres korzystania z nich przy wykonaniu zamówienia.
- 5.5. Jeżeli Wykonawca wykazując spełnianie warunku dotyczącego sytuacji ekonomicznej i finansowej, o którym mowa w art. 22 ust. 1 pkt 4 ustawy – Prawo zamówień publicznych, polega na zdolnościach finansowych innych podmiotów na zasadach określonych w art. 26 ust. 2b ustawy – Prawo zamówień publicznych, wymaga się wykazania spełniania warunku, którym mowa w pkt 5.1.4.1 dotyczącego tego podmiotu.
- 5.6. Ocena potwierdzenia czy Wykonawca wykazał spełnienie warunków udziału, zawartych w pkt od 5.1.1 do 5.1.4, nastąpi na podstawie wymaganych i załączonych przez Wykonawcę do oferty dokumentów i oświadczeń, wymienionych w pkt 6.2. SIWZ. Z dokumentów i oświadczeń musi wynikać, że Wykonawca spełnia warunek udziału na dzień składania ofert. Nie wykazanie w wystarczający sposób potwierdzenia spełnienia tego warunku spowoduje wykluczenie Wykonawcy z postępowaniu po wyczerpaniu czynności wezwania do uzupełnienia dokumentów.
- 5.7. Jeżeli Wykonawca wykaże, że spełnienia warunki udziału w postępowaniu, o których mowa w pkt 5.1., polegając na zasobach innych podmiotów, niezależnie od charakteru prawnego łączących go z nimi stosunków, a nie udowodni, iż będzie dysponował zasobami niezbędnymi na czas realizacji zamówienia, Zamawiający wykluczy Wykonawcę z postępowania o udzielenie zamówienia w oparciu o przesłankę zawartą w art. 24 ust. 2 pkt 4.
- 5.8. Wykonawca ubiegający się o udzielenie zamówienia publicznego musi wykazać, że brak jest podstaw do jego wykluczenia z powodu niespełnienia warunków, o których mowa w art. 24 ust. 1 i ust 2 ustawy Pzp. Ocena tego warunku nastąpi na podstawie załączonych do oferty przez Wykonawcę dokumentów i oświadczeń,

wymienionych w pkt. 6.1.2. , 6.2. i 6.5. SIWZ. Nie wykazanie w wystarczający sposób, iż brak jest podstaw do jego wykluczenia z powodu niespełnienia warunków, o których mowa w art. 24 ust. 1 i ust. 2 ustawy Pzp, spowoduje wykluczenie Wykonawcy z postępowania, po wyczerpaniu czynności wezwania do uzupełnienia dokumentów.

5.9. Ofertę Wykonawcy wykluczonego uzna się za odrzuconą zgodnie z treścią art. 24 ust. 4 ustawy.

5.10. W przypadku Wykonawców wspólnie ubiegających się o udzielenie zamówienia (spółki cywilne/ konsorcja), żaden z nich nie może podlegać wykluczeniu z powodu niespełnienia warunków, o których mowa w art. 24 ust 1, ust. 2 pkt 1), 2), 5) ustawy Pzp. natomiast warunki określone w pkt od 5.1.1. do 5.1.4 muszą spełniać łącznie.

6. WYKAZ OŚWIADCZEŃ I DOKUMENTÓW, JAKIE MAJĄ DOSTARCZYĆ WYKONAWCY

- 6.1. Przystępując do przetargu Wykonawca zobowiązany jest (poza dokumentami wymienionymi w pkt. 6.2. i 6.5. SIWZ) złożyć:
- 6.1.1 Formularz Oferty sporządzony według wzoru formularza (rozdz. 2 SIWZ formularz nr 1),
 - 6.1.2. **Listę podmiotów należących do tej samej grupy kapitałowej** w rozumieniu ustawy z dnia 16 lutego 2007r. o ochronie konkurencji i konsumentów (Dz.U. Nr 50, poz. 331, z późn. zm.), o której mowa w art. 24 ust. 2 pkt 5 Pzp albo informację o tym, że Wykonawca nie należy do grupy kapitałowej (**oświadczenie wykonawcy**) - według wzoru formularza (rozdz. 2 SIWZ formularz nr 6), (podstawa art. 26 ust. 2d Pzp.)
 - 6.1.3. Pełnomocnictwo do podpisywania oferty i składania ewentualnych wyjaśnień, jeżeli osobą podpisującą nie jest osoba upoważniona na podstawie dokumentu wymienionego w pkt 6.5.2. – w oryginale lub poświadczona notarialnie lub opatrzone adnotacją „za zgodność z oryginałem” pieczęcią Wykonawcy, imienną pieczęcią osoby upoważniającej na podstawie dokumentu wymienionego w punkcie 6.5.2. oraz jej podpisem,
- 6.2. W celu potwierdzenia, spełniania przez Wykonawców warunków, o których mowa w art. 22 ust. 1 ustawy Prawo zamówień publicznych, których opis sposobu spełniania określony został przez Zamawiającego w pkt 5 SIWZ, Zamawiający żąda złożenia następujących oświadczeń i dokumentów:
- 6.2.1. oświadczenia o spełnieniu warunków udziału w postępowaniu, (wg. wzoru – rozdz. 2 SIWZ formularz nr 2).
 - 6.2.2. wykazu wykonanych, a w przypadku świadczeń okresowych lub ciągłych również wykonywanych głównych usług, w okresie ostatnich trzech lat przed upływem terminu składania ofert, a jeżeli okres prowadzenia działalności jest krótszy – w tym okresie, wraz z podaniem ich wartości, przedmiotu, dat wykonania i podmiotów, na rzecz których usługi zostały wykonane, oraz załączeniem dowodów, czy zostały wykonane lub są wykonywane należycie. (wg. wzoru – rozdz. 2 SIWZ formularz nr 4).
 - 6.2.3. informacji banku lub spółdzielczej kasy oszczędnościowo-kredytowej potwierdzającej wysokość posiadanych środków finansowych lub zdolność kredytową Wykonawcy, wystawionej nie wcześniej niż 3 miesiące przed upływem terminu składania wniosków o dopuszczenie do udziału w postępowaniu o udzielenie zamówienia albo składania ofert.
 - 6.2.4. opłaconej polisy, a w przypadku jej braku, innego dokumentu potwierdzającego, że Wykonawca jest ubezpieczony od odpowiedzialności cywilnej w zakresie prowadzonej działalności związanej z przedmiotem zamówienia.
- 6.3. Jeżeli Wykonawca, wykazując spełnianie warunków, o których mowa w art. 22 ust. 1 ustawy, polega na zasobach innych podmiotów na zasadach określonych w art. 26 ust. 2b ustawy, a podmioty te będą brały udział w realizacji części zamówienia, Zamawiający żąda od Wykonawcy przedstawienia w odniesieniu do tych podmiotów dokumentów wymienionych w pkt 6.5. niniejszego rozdziału.
- 6.4. Jeżeli Wykonawca, wykazując spełnianie warunku, o którym mowa w art. 22 ust. 1 pkt 4 ustawy, polega na zdolnościach finansowych innych podmiotów na zasadach określonych w art. 26 ust. 2b ustawy, wymaga się przedłożenia informacji, o której mowa w pkt 6.2.3., dotyczącej tych podmiotów.
- 6.5. W celu wykazania braku podstaw do wykluczenia z postępowania o udzielenie zamówienia Wykonawcy w okolicznościach, o których mowa w art. 24 ust. 1 ustawy Zamawiający żąda złożenia niżej wymienionych oświadczeń i dokumentów:

- 6.5.1. oświadczenia o braku podstaw do wykluczenia (wg. wzoru – rozdz. 2 SIWZ formularz nr 3);
 - 6.5.2. aktualnego odpisu z właściwego rejestru lub z centralnej ewidencji i informacji o działalności gospodarczej, jeżeli odrębne przepisy wymagają wpisu do rejestru lub ewidencji , w celu wykazania braku podstaw do wykluczenia w oparciu o art. 24 ust. 1 pkt 2 ustawy, wystawionego nie wcześniej niż 6 miesięcy przed upływem terminu składania ofert,
 - 6.5.3. aktualnego zaświadczenia właściwego naczelnika urzędu skarbowego potwierdzającego, że Wykonawca nie zalega z opłacaniem podatków, lub zaświadczenia, że uzyskał przewidziane prawem zwolnienie, odroczenie lub rozłożenie na raty zaległych płatności lub wstrzymanie w całości wykonania decyzji właściwego organu - wystawionego nie wcześniej niż 3 miesiące przed upływem terminu składania ofert,
 - 6.5.4 aktualnego zaświadczenia właściwego oddziału Zakładu Ubezpieczeń Społecznych lub Kasy Rolniczego Ubezpieczenia Społecznego potwierdzającego, że wykonawca nie zalega z opłacaniem składek na ubezpieczenia zdrowotne i społeczne, lub potwierdzenia, że uzyskał przewidziane prawem zwolnienie, odroczenie lub rozłożenie na raty zaległych płatności lub wstrzymanie w całości wykonania decyzji właściwego organu - wystawionego nie wcześniej niż 3 miesiące przed upływem terminu składania ofert
- 6.6. Jeżeli Wykonawca ma siedzibę lub miejsce zamieszkania poza terytorium Rzeczypospolitej Polskiej, zamiast dokumentów, o których mowa w pkt 6.5.2-6.5.4 składa dokument lub dokumenty wystawione w kraju, w którym ma siedzibę lub miejsce zamieszkania, potwierdzające odpowiednio, że:
- a) nie otwarto jego likwidacji ani nie ogłoszono upadłości,
 - b) nie zalega z uiszczaniem podatków, opłat, składek na ubezpieczenie społeczne i zdrowotne albo że uzyskał przewidziane prawem zwolnienie, odroczenie lub rozłożenie na raty zaległych płatności lub wstrzymanie w całości wykonania decyzji właściwego organu.
- 6.7. Dokument, o którym mowa w pkt 6.6. lit. a powinien być wystawiony nie wcześniej niż 6 miesięcy przed upływem terminu składania ofert. Dokument, o którym mowa w pkt 6.6. lit. b, powinien być wystawiony nie wcześniej niż 3 miesiące przed upływem terminu składania ofert.
- 6.8. Jeżeli w miejscu zamieszkania osoby lub w kraju, w którym wykonawca ma siedzibę lub miejsce zamieszkania, nie wydaje się dokumentów, o których mowa w pkt 6.6., zastępuje się je dokumentem zawierającym oświadczenie złożone przed notariuszem, właściwym organem sądowym, administracyjnym albo organem samorządu zawodowego lub gospodarczego odpowiednio miejsca zamieszkania osoby lub kraju, w którym wykonawca ma siedzibę lub miejsce zamieszkania. Przepis pkt 6.7 stosuje się odpowiednio.
- 6.9. Dokumenty są składane w oryginale lub kopii poświadczonej za zgodność z oryginałem przez Wykonawcę. W przypadku składania elektronicznych dokumentów powinny być one opatrzone przez Wykonawcę bezpiecznym podpisem elektronicznym weryfikowanym za pomocą ważnego kwalifikowanego certyfikatu
- 6.10. W przypadku Wykonawców wspólnie ubiegających się o udzielenie zamówienia oraz w przypadku podmiotów, o których mowa w pkt 5.2. i 5.4. kopie dokumentów dotyczących odpowiednio Wykonawcy lub tych podmiotów są poświadczane za zgodność z oryginałem przez Wykonawcę lub te podmioty.
- 6.11. Zamawiający może żądać przedstawienia oryginału lub notarialnie poświadczonej kopii dokumentu wyłącznie wtedy, gdy złożona kopia dokumentu jest nieczytelna lub budzi wątpliwości co do jej prawdziwości.
- 6.12. Dokumenty sporządzone w języku obcym są składane wraz z tłumaczeniem na język polski.
- 6.13. Zamawiający wezwie Wykonawców, którzy w określonym terminie nie złożyli oświadczeń lub dokumentów, o których mowa w pkt 6.1.2.; 6.2.; i 6.5. lub nie złożyli pełnomocnictw oraz odpowiednio dla tam wymienionych równoważnych lub którzy złożyli te dokumenty, ale zawierają błędy, do ich uzupełnienia w wyznaczonym terminie, chyba że mimo ich uzupełnienia oferta Wykonawcy podlega odrzuceniu lub konieczne byłoby unieważnienie postępowania. Złożone na wezwanie Zamawiającego oświadczenia lub/i dokumenty powinny potwierdzać spełnianie przez Wykonawcę warunków udziału w postępowaniu oraz spełnianie przez oferowane dostawy, usługi lub roboty budowlane wymagań określonych przez zamawiającego, nie później niż w dniu, w którym upłynął termin składania ofert.

- 6.14. Wykonawcy występujący wspólnie muszą ustanowić pełnomocnika do reprezentowania ich w postępowaniu albo do reprezentowania w postępowaniu i zawarcia umowy w sprawie zamówienia publicznego. Dokument potwierdzający ustanowienie pełnomocnika powinien zawierać wskazanie postępowania o zamówienie publiczne, którego dotyczy, wykonawców ubiegających się wspólnie o udzielenie zamówienia, ustanowionego pełnomocnika oraz zakres jego umocowania, a także oświadczenie o przyjęciu wspólnej solidarnej odpowiedzialności za wykonanie lub nienależyte wykonanie zamówienia. Dokument musi być podpisany przez wszystkich Wykonawców ubiegających się wspólnie o zamówienie publiczne. Podpisy muszą zostać złożone przez osoby uprawnione do składania oświadczeń woli wymienione we właściwym rejestrze lub wpisie do ewidencji działalności gospodarczej. Dokument pełnomocnika należy przedstawić w formie oryginału. Wszelka korespondencja oraz rozliczenia dokonywane będą wyłącznie z podmiotem występującym jako pełnomocnik.
- 6.15. Jeżeli oferta Wykonawców występujących wspólnie zostanie wybrana, zamawiający zażąda przed zawarciem umowy w sprawie zamówienia publicznego, umowy regulującej współpracę tych Wykonawców.

7. SPOSÓB POROZUMIEWANIA SIĘ ZAMAWIAJĄCEGO Z WYKONAWCAMI

- 7.1. Postępowanie o udzielenie zamówienia prowadzi się w języku polskim.
- 7.2. Postępowanie o udzielenie zamówienia prowadzi się z zachowaniem formy pisemnej.
- 7.3. Oświadczenia, wnioski, zawiadomienia oraz informacje przekazane za pomocą faksu lub drogą elektroniczną uważa się za złożone w terminie, jeżeli ich treść dotarła do adresata przed upływem wyznaczonego terminu i została niezwłocznie potwierdzona pisemnie, a Wykonawca otrzymał od Zamawiającego zwrotne potwierdzenie odebrania wiadomości. Adres poczty elektronicznej Zamawiającego gmina@piecki.com.pl
- 7.4. Jeżeli Zamawiający lub Wykonawca przekazują oświadczenia, wnioski, zawiadomienia oraz informacje faksem lub drogą elektroniczną, każda ze stron na żądanie drugiej niezwłocznie potwierdza fakt ich otrzymania.
- 7.5. Wykonawca może zwrócić się do Zamawiającego o wyjaśnienie treści specyfikacji istotnych warunków zamówienia. Zamawiający jest obowiązany niezwłocznie udzielić wyjaśnień, nie później niż 2 dni, przed upływem terminu składania ofert, pod warunkiem, że wniosek o wyjaśnienie treści specyfikacji wpłynął do Zamawiającego nie później niż do końca dnia, w którym upływa połowa wyznaczonego terminu składania ofert. Jeżeli wniosek o wyjaśnienie wpłynie do Zamawiającego po upływie tego terminu lub dotyczy udzielonych wyjaśnień, Zamawiający może udzielić wyjaśnień lub pozostawić wniosek bez rozpatrywania.
- 7.6. Jeżeli Zamawiający przedłuży termin składania ofert, pozostaje on bez wpływu na bieg terminu składania wniosków przez Wykonawcę i jego zapytań do SIWZ.
- 7.7. Treść zapytań wraz z wyjaśnieniami Zamawiający przekazuje Wykonawcom, którym przekazał specyfikację istotnych warunków zamówienia, bez ujawniania źródła zapytania, a jeżeli specyfikacja jest udostępniana na stronie internetowej zamieszcza na tej stronie.
- 7.8. Zamawiający nie będzie zwoływać zebrania wszystkich Wykonawców w celu wyjaśnienia wątpliwości dotyczących specyfikacji istotnych warunków zamówienia.
- 7.9. W szczególnie uzasadnionych przypadkach Zamawiający może w każdym czasie przed upływem terminu składania ofert zmienić treść specyfikacji istotnych warunków zamówienia. Dokonaną w ten sposób modyfikację Zamawiający przekazuje niezwłocznie wszystkim Wykonawcom, którym przekazano specyfikację istotnych warunków zamówienia oraz zamieści ją na stronie internetowej, na której umieszczona jest specyfikacja.
- 7.10. Zamawiający przedłuży termin składania ofert, jeżeli w wyniku zmiany treści specyfikacji istotnych warunków zamówienia niezbędny jest dodatkowy czas na wprowadzenie zmian w ofertach. O przedłużeniu terminu składania ofert Zamawiający niezwłocznie zawiadomi wszystkich Wykonawców, którym przekazano specyfikację istotnych warunków zamówienia, oraz zamieści stosowną informację na stronie internetowej, na której umieszczona jest specyfikacja.
- 7.11. Osoby uprawnione do porozumiewania się z wykonawcami są:
- Elżbieta Krzezińska - pok. Nr 20 – tel. (89) 7422254, 7422029, - sprawy merytoryczne,
 - Marek Hajko - pok. Nr 21 - tel. (89) 7421166, 7422029 - sprawy proceduralne.

Miejsce pozyskania Specyfikacji istotnych warunków zamówienia

- w wersji elektronicznej - na stronie internetowej Zamawiającego,

- w wersji papierowej – odpłatnie, po pokryciu kosztów wykonania kopii - w siedzibie Zamawiającego, po wcześniejszym skontaktowaniu się i ustaleniu terminu odbioru , z osobami wyżej wymienionymi.

8. WYMAGANIA DOTYCZĄCE WADIUM

Zamawiający nie wymaga wniesienia wadium.

9. TERMIN ZWIĄZANIA OFERTĄ

- 9.1. Wykonawca pozostaje związany ofertą przez okres 30 dni.
- 9.2. Wykonawca samodzielnie lub na wniosek Zamawiającego może przedłużyć termin związania ofertą, z tym że Zamawiający może tylko raz, co najmniej na 3 dni przed upływem terminu związania ofertą, zwrócić się do Wykonawców o wyrażenie zgody na przedłużenie tego terminu o oznaczony okres, nie dłuższy jednak niż 60 dni.
- 9.3. Bieg terminu związania ofertą rozpoczyna się wraz z upływem terminu składania ofert.

10. OPIS SPOSOBU PRZYGOTOWANIA OFERTY

- 10.1. Każdy Wykonawca może złożyć tylko jedną ofertę, albo od siebie, albo też jako partner we wspólnym przedsięwzięciu, z jedną ostateczną ceną.
- 10.2. Ofertę składa się pod rygorem nieważności, w formie pisemnej.
- 10.3. Ofertę składa się w jednym egzemplarzu.
- 10.4. Treść oferty musi odpowiadać treści specyfikacji istotnych warunków zamówienia.
- 10.5. Oferta oraz wszystkie dokumenty odnoszące się do oferty muszą być sporządzone w języku polskim, pismem czytelnym, bez użycia ścieralnego nośnika pisma (np. ołówek), a wszelkie miejsca, w których Wykonawca naniósł zmiany muszą być parafowane przez osobę podpisującą ofertę.
- 10.6. Oferta oraz wszystkie wymagane załączniki wymagają podpisu osób uprawnionych do reprezentowania Wykonawcy w obrocie gospodarczym, zgodnie z aktem rejestracyjnym i wymaganiami ustawowymi lub osoby uprawnionej do reprezentowania Wykonawców w przypadku składania oferty przez kilka podmiotów występujących wspólnie.
- 10.7. Zaleca się, by każda zapisana strona oferty była ponumerowana kolejnymi numerami oraz by kartki oferty były połączone w sposób trwały.
- 10.8. Wykonawca nie może zmieniać treści formularzy, które stanowią część specyfikacji istotnych warunków zamówienia, a wszystkie załączniki do oferty powinny być ułożone w kolejności wskazanej przez Wykonawcę w formularzu oferty.
- 10.9. Wykonawca ponosi wszelkie koszty związane z przygotowaniem i złożeniem oferty.
- 10.10. Wykonawca winien zamieścić ofertę w zamkniętych kopertach - zewnętrznej i wewnętrznej, które:
 - będą zaadresowane na Zamawiającego – **GMINA PIECKI ul. Zwycięstwa 34 11-710 Piecki**
 - będą posiadać oznaczenie „**OFERTA – „ODBIÓR ODPADÓW KOMUNALNYCH Z TERENU GMINY PIECKI” „nie otwierać przed 28.05.2014r. , przed godz. 10⁰⁰”**
- 10.11. Wewnętrzna koperta musi być oznaczona nazwą i adresem Wykonawcy.
- 10.12. Wykonawca może, przed upływem terminu składania ofert, zmienić lub wycofać ofertę, pod warunkiem, że złoży powiadomienie na takich zasadach jak złożenie oferty z dopiskiem ZMIANA lub WYCOFANIE
- 10.13. Koperty oznakowane dopiskiem ZMIANA zostaną otwarte przy otwieraniu oferty Wykonawcy, który wprowadził zmiany i po stwierdzeniu poprawności dokonania zmian, zostaną dołączone do oferty.
- 10.14. Koperty oznakowana dopiskiem WYCOFANIE zostaną otwarte przy otwieraniu ofert, a oferty których one dotyczą nie będzie otwierane.
- 10.15. Jeżeli oferta zawiera informacje stanowiące tajemnicę przedsiębiorstwa w rozumieniu przepisów o zwalczaniu nieuczciwej konkurencji, Wykonawca , nie później niż w terminie składania ofert może zastrzec, iż nie mogą one być udostępniane innym uczestnikom postępowania. Winien on wówczas wyodrębnić te informacje w formie osobnego pakietu. Pakiet ten musi być wyraźnie oznaczony „**TAJEMNICA PRZEDSIĘBIORSTWA – NIE UDOSTĘPNIĄĆ INNYM UCZESTNIKOM**

POSTĘPOWANIA". Wykonawca nie może zastrzec informacji, o których mowa w art.86 ust. 4 ustawy Pzp.

11. MIEJSCE ORAZ TERMIN SKŁADANIA I OTWARCIA OFERT

- 11.1. Oferty (lub zmiany) winny być nadesłane na adres Zamawiającego lub złożone w Kancelarii (pok. nr 7) Urzędu Gminy Piecki - do dnia 28.05.2014r. do godz. 9³⁰
- 11.2. Oferta złożona po terminie zostanie niezwłocznie zwrócona Wykonawcy bez jej otwierania.
- 11.3. Otwarcie ofert nastąpi w dniu 28.05.2013r o godz. 10⁰⁰ w siedzibie Zamawiającego Urząd Gminy Piecki, ul. Zwycięstwa 34 pok. nr 2 w obecności Wykonawców, którzy przybędą na posiedzenie komisji przetargowej.
- 11.4. Otwarcie ofert jest jawne.
- 11.5. Przed otwarciem ofert Zamawiający poda kwotę jaką zamierza przeznaczyć na sfinansowanie zamówienia.
- 11.6. Podczas otwarcia ofert Zamawiający poda nazwy (firmy) oraz adresy Wykonawców, a także informacje dotyczące ceny, terminu wykonania, warunków płatności zawartych w ofertach.
- 11.7. W przypadku, gdy Wykonawca nie był obecny na otwarciu ofert, Zamawiający na jego wniosek przekaze niezwłocznie informacje z otwarcia ofert.
- 11.8. W toku badania i oceny ofert zamawiający może żądać od Wykonawców wyjaśnień dotyczących treści złożonych ofert, dokona wezwania do uzupełnienia oświadczeń lub dokumentów, poprawi oczywiste omyłki pisarskie, rachunkowe oraz inne omyłki polegające na niezgodności oferty z SIWZ.

12. OPIS SPOSOBU OBLICZENIA CENY OFERTY

- 12.1. Wykonawca określi cenę realizacji zamówienia zgodnie ze wzorem Formularza oferty, który stanowi załącznik nr 1 do SIWZ.
- 12.2. Wykonawca musi uwzględnić w cenie oferty zmiany ilości obsługiwanych gospodarstw domowych w stosunku do ilości podanej w pkt. 3.1. SIWZ w zakresie +5%.
- 12.3. Ceny zawarte w Formularzu oferty, o którym mowa powyżej muszą być wyrażone w złotych polskich z dokładnością do dwóch miejsc po przecinku. Cena będzie stała w okresie wykonywania umowy.
- 12.4. Wszelkie rozliczenia między Zamawiającym a Wykonawcą prowadzone będą w złotych polskich.
- 12.5. Wykonawca oblicza cenę według stawki VAT obowiązującej w dniu składania oferty.
- 12.6. Prawidłowe ustalenie podatku VAT należy do obowiązków Wykonawcy, zgodnie z przepisami ustawy o podatku od towarów i usług oraz podatku akcyzowym.
- 12.7. Zastosowanie przez Wykonawcę stawki podatku VAT niezgodnej z obowiązującymi przepisami, Zamawiający potraktuje jako błąd w obliczeniu ceny, co spowoduje odrzucenie oferty.
- 12.8. Jeżeli złożono ofertę, której wybór prowadził by do powstania obowiązku podatkowego Zamawiającego zgodnie z przepisami o podatku od towarów i usług w zakresie dotyczącym wewnątrzwspólnotowego nabycia towarów, Zamawiający w celu oceny takiej oferty dolicza do przedstawionej w niej ceny podatek od towarów i usług, który miałby obowiązek wpłacić zgodnie z obowiązującymi przepisami.

13. KRYTERIA WYBORU OFERTY I SPOSÓB OCENY OFERT

Jedynym kryterium oceny ofert będzie cena. Zamawiający przyzna zamówienie Wykonawcy, który zaproponuje najniższą ceną i spełni jednocześnie warunki określone w niniejszej specyfikacji i ustawie Prawo zamówień publicznych

Wybór najkorzystniejszej oferty zostanie dokonany na podstawie poniższych kryteriów:

Nazwa kryterium	Waga	Sposób punktowania
Cena	100%	brak – wygrywa najtańsza oferta

14. FORMALNOŚCI, JAKIE POWINNY ZOSTAĆ SPEŁNIONE PO WYBORZE OFERTY W CELU ZAWARCIA UMOWY

- 14.1. O wyborze najkorzystniejszej oferty Zamawiający zawiadomi niezwłocznie Wykonawców, którzy ubiegali się o udzielenie zamówienia. W zawiadomieniu Zamawiający poinformuje Wykonawcę o:
 - 14.1.1 wyborze najkorzystniejszej oferty, podając nazwę (firmę) albo imię i nazwisko, siedzibę albo miejsce zamieszkania i adres Wykonawcy, którego ofertę wybrano, uzasadnienie jej wyboru oraz nazwy (firmy) albo imiona i nazwiska, siedziby albo miejsca zamieszkania i adresy Wykonawców, którzy złożyli oferty,
 - 14.1.2 Wykonawcach, których oferty zostały odrzucone, podając uzasadnienie faktyczne i prawne,
 - 14.1.3 Wykonawcach, którzy zostali wykluczeni z postępowania o udzielenie zamówienia, podając uzasadnienie faktyczne i prawne ponieważ postępowanie jest prowadzone w trybie przetargu nieograniczonego;
 - 14.1.4 terminie, określonym zgodnie z art. 94 ust. 1 lub 2, po którego upływie umowa w sprawie zamówienia publicznego może być zawarta.
- 14.2. Osoby reprezentujące Wykonawcę przy podpisaniu umowy powinny posiadać ze sobą dokumenty potwierdzające ich umocowanie do podpisania umowy, o ile umocowanie to nie będzie wynikać z dokumentów załączonych do oferty.
- 14.3. Zamawiający zawrze umowę w sprawie zamówienia publicznego w terminie nie krótszym niż określony w art. 94 ust. 1 Pzp, z zastrzeżeniem wystąpienie okoliczności w art. 94 ust. 2 ustawy.
- 14.4. Jeżeli Wykonawca, którego oferta została wybrana, uchyła się od zawarcia umowy w sprawie zamówienia publicznego lub nie wnosi wymaganego zabezpieczenia należytego wykonania umowy, Zamawiający może wybrać ofertę najkorzystniejszą spośród pozostałych ofert, bez przeprowadzania ich ponownej oceny, chyba że zachodzą przesłanki unieważnienia postępowania, o których mowa w art. 93 ust. 1 ustawy.
- 14.5. W przypadku wykonawców wspólnie ubiegających się o udzielenie zamówienia, jeżeli ich oferta zostanie wybrana, zamawiający żąda dostarczenia umowy regulującej współpracę tych wykonawców przed zawarciem umowy.

15. WYMAGANIA DOTYCZĄCE ZABEZPIECZENIA NALEŻYTEGO WYKONANIA UMOWY

Zamawiający nie wymaga wniesienia zabezpieczenia należytego wykonania umowy

16. WZÓR UMOWY

- 16.1. Umowa, która będzie podpisana w wyniku rozstrzygnięcia niniejszego postępowania o udzielenie zamówienia, będzie zawierała wszystkie zapisy podane w **Część II –WZÓR UMOWY** niniejszej specyfikacji, z uwzględnieniem treści ofert.
- 16.2. Zamawiający działając w oparciu o art. 144 ust 1 ustawy Prawo zamówień publicznych określa w wyżej wymienionym wzorze umowy okoliczności, które mogą powodować konieczność wprowadzenia zmian w treści zawartej umowy w stosunku do treści złożonej oferty.

17. ŚRODKI OCHRONY PRAWNEJ PRZYSŁUGUJĄCE WYKONAWCY W TOKU POSTĘPOWANIA O UDZIELENIE ZAMÓWIENIA

- 17.1. Środki ochrony prawnej przysługują Wykonawcom, a także innemu podmiotowi jeżeli ma lub miał interes w uzyskaniu danego zamówienia oraz poniósł lub może ponieść szkodę w wyniku naruszenia przez Zamawiającego przepisów niniejszej ustawy.
- 17.2. Odwołanie przysługuje wyłącznie od niezgodnej z przepisami ustawy czynności Zamawiającego podjętej w postępowaniu o udzielenie zamówienia lub zaniechania czynności, do której Zamawiający jest zobowiązany na podstawie ustawy.
- 17.3. Ponieważ wartość zamówienia jest mniejsza niż kwoty określone w przepisach wydanych na podstawie art. 11 ust. 8 Pzp i postępowanie prowadzone jest w trybie przetargu nieograniczonego odwołanie przysługuje wyłącznie wobec czynności:
 - opisu sposobu dokonywania oceny spełnienia warunku udziału w postępowaniu,
 - wykluczenia odwołującego z postępowania o udzielenie zamówienia,
 - odrzucenia oferty odwołującego.
- 17.4. Odwołanie wnosi się do Prezesa Izby w formie pisemnej albo elektronicznej opatrzonej bezpiecznym podpisem elektronicznym weryfikowanym za pomocą ważnego kwalifikowanego certyfikatu.

- 17.5. Odwołanie wnosi się w terminie 5 dni od dnia od dnia przesłania informacji o czynności zamawiającego stanowiącej podstawę jego wniesienia.
- 17.6. Odwołanie wobec treści ogłoszenia o zamówieniu, a ponieważ postępowanie jest prowadzone w trybie przetargu nieograniczonego, także wobec postanowień specyfikacji istotnych warunków zamówienia, wnosi się w terminie 5 dni od dnia publikacji ogłoszenia w Biuletynie Zamówień Publicznych lub zamieszczenia specyfikacji istotnych warunków zamówienia na stronie internetowej.
- 17.7. W przypadku wniesienia odwołania dotyczącego treści ogłoszenia lub postanowień specyfikacji istotnych warunków zamówienia zamawiający może przedłużyć termin składania ofert.
- 17.8. W przypadku wniesienia odwołania Zamawiający nie może zawrzeć umowy do czasu ogłoszenia przez Izbę wyroku lub Postanowienia kończącego postępowanie odwoławcze.
- 17.9. Odwołujący przesyła kopię odwołania Zamawiającemu przed upływem terminu do wniesienia odwołania w taki sposób, aby mógł on zapoznać się z jego treścią przed upływem tego terminu. Zamawiający uzna, iż będzie mógł zapoznać się z treścią odwołania przed upływem terminu do jego wniesienia, jeżeli przesłanie jego kopii nastąpi przed upływem terminu do jego wniesienia za pomocą jednego ze sposobów określonych w pkt.7 ust. SIWZ.
- 17.10. Zamawiający prześle niezwłocznie, nie później niż w terminie 2 dni od dnia otrzymania, kopię odwołania innym Wykonawcom uczestniczącym w postępowaniu o udzielenie zamówienia, a odwołanie dotyczące treści ogłoszenia o zamówieniu lub postanowień specyfikacji istotnych warunków zamówienia, zamieści również na stronie internetowej, na której jest zamieszczone ogłoszenie o zamówieniu lub jest udostępniana specyfikacja, wzywając wykonawców do przystąpienia do postępowania odwoławczego.
- 17.11. Wykonawca może zgłosić przystąpienie do postępowania odwoławczego w terminie 3 dni od dnia otrzymania kopii odwołania, wskazując stronę, do której przystępuje, i interes w uzyskaniu rozstrzygnięcia na korzyść strony, do której przystępuje. Zgłoszenie przystąpienia doręcza się Prezesowi Izby w formie pisemnej albo elektronicznej opatrzonej bezpiecznym podpisem elektronicznym weryfikowanym za pomocą ważnego kwalifikowanego certyfikatu, a jego kopię przesyła się zamawiającemu oraz wykonawcy wnoszącemu odwołanie.
- 17.12. Wykonawcy, którzy przystąpili do postępowania odwoławczego, stają się uczestnikami postępowania odwoławczego, jeżeli mają interes w tym, aby odwołanie zostało rozstrzygnięte na korzyść jednej ze stron.
- 17.13. Czynności uczestnika postępowania odwoławczego nie mogą pozostawać w sprzeczności z czynnościami i oświadczeniami strony, do której przystąpił, z zastrzeżeniem zgłoszenia sprzeciwu, przez uczestnika, który przystąpił do postępowania po stronie zamawiającego, co do uwzględnienia w całości zarzutów przedstawionych w odwołaniu przez Zamawiającego w odpowiedzi na wniesione odwołanie.
- 17.14. Zamawiający może wnieść odpowiedź na odwołanie. Odpowiedź na odwołanie wnosi się na piśmie lub ustnie do protokołu.
- 17.15. W przypadku uwzględnienia przez Zamawiającego w całości zarzutów przedstawionych w odwołaniu Izba może umorzyć postępowanie na posiedzeniu niejawnym bez obecności stron oraz uczestników postępowania odwoławczego, którzy przystąpili do postępowania po stronie wykonawcy, pod warunkiem że w postępowaniu odwoławczym po stronie Zamawiającego nie przystąpił w terminie żaden Wykonawca. W takim przypadku Zamawiający wykonuje, powtarza lub unieważnia czynności w postępowaniu o udzielenie zamówienia zgodnie z żądaniem zawartym w odwołaniu.
- 17.16. Odwołujący oraz Wykonawca wezwany zgodnie z pkt. 17.10 nie mogą następnie korzystać ze środków ochrony prawnej wobec czynności Zamawiającego wykonanych zgodnie z wyrokiem Izby lub sądu albo na podstawie art. 186 ust. 2 i 3 ustawy
- 17.17. Zamawiający lub odwołujący może zgłosić opozycję przeciw przystąpieniu innego Wykonawcy nie później niż do czasu otwarcia rozprawy. Zgłoszenie opozycji, jaki i skutki dla jego zgłoszenia zawarte są w art. 185 ust. 4 ustawy Pzp.
- 17.18. Czynności Wykonawcy, który przystąpił do postępowania odwoławczego, nie mogą pozostawać w sprzeczności z czynnościami i oświadczeniami strony, do której przystąpił.
- 17.19. Na wyrok Izby lub postanowienie kończące postępowanie odwoławcze przysługuje skarga do sądu.

18. OFERTA CZĘŚCIOWA – OPIS CZĘŚCI ZAMÓWIENIA

Zamawiający nie dopuszcza składania ofert częściowych.

19. UMOWA RAMOWA

Zamawiający nie przewiduje zawarcia umowy ramowej.

20. INFORMACJE O PRZEWIDYWANYCH ZAMÓWIENIACH UZUPEŁNIAJĄCYCH

Zamawiający nie przewiduje zamówień uzupełniających.

21. OPIS I WARUNKI OFERTY WARIANTOWEJ

Zamawiający nie dopuszcza i nie przewiduje składania oferty wariantowej.

22. POCZTA ELEKTRONICZNA, STRONA INTERNETOWA ZAMAWIAJĄCEGO

- 22.1 Strona internetowa jest stroną własną zamawiającego i ma następujący adres:
bip.warmia.mazury.pl/piecki_gmina_wiejska/
- 22.2 Adres poczty elektronicznej na który należy przysyłać oświadczenia, wnioski, zawiadomienia, informacje: gmina@piecki.com.pl

23. ROZLICZENIA MIĘDZY ZAMAWIAJĄCYM A WYKONAWCĄ

- 23.1 Zamawiający nie przewiduje rozliczenia zawartej umowy o zamówienie publiczne w walutach obcych.
- 23.2 Rozliczenie między zamawiającym a wykonawcą będą prowadzone w złotych polskich.

24. AUKCJA ELEKTRONICZNA

Zamawiający nie przewiduje przeprowadzenia aukcji elektronicznej w niniejszym postępowaniu o zamówienie publiczne.

25. ZWROT KOSZTÓW UDZIAŁU W POSTĘPOWANIU

Zamawiający nie przewiduje zwrotu kosztów udziału w niniejszym postępowaniu o zamówienie publiczne.

26. OKREŚLENIE WYMAGAŃ GDY PRZY REALIZACJI PRZEDMIOTU ZAMÓWIENIA BĘDĄ BRAŁY UDZIAŁ OSOBY BEZROBOTNE, MŁODOCIANE LUB NIEPELENOSPRAWNE

Zamawiający przy opisie przedmiotu zamówienia nie wymagał, by przy realizacji świadczenia uczestniczyły osoby wskazane w art. 29 ust. 4, tym samym nie wskazuje żadnych wymagań w tym zakresie.

27. INFORMACJA O OBOWIĄZKU OSOBISTEGO WYKONANIA PRZEZ WYKONAWCĘ KLUCZOWYCH CZĘŚCI ZAMÓWIENIA

- 27.1. Zamawiający dopuszcza wykonanie przedmiotu zamówienia przy udziale podwykonawców. Zamawiający żąda wskazania przez Wykonawcę w ofercie (w Formularzu Oferty) zakresu zamówienia (prac), którego wykonanie Wykonawca powierzy podwykonawcom.
- 27.2. Zamawiający nie wprowadza zastrzeżenia wskazującego na obowiązek osobistego wykonania przez Wykonawcę kluczowych części zamówienia. Wykonawca może powierzyć wykonanie części zamówienia podwykonawcom. W przypadku powierzenia wykonania części zamówienia podwykonawcom, Zamawiający żąda, wskazania przez Wykonawcę w Ofercie (Formularzu Oferty) części zamówienia, której wykonanie zamierza powierzyć podwykonawcom oraz podania przez Wykonawcę nazw (firm) podwykonawców, na których zasoby wykonawca powołuje się na zasadach określonych w art. 26 ust. 2b ustawy Pzp, w celu wykazania spełniania warunków udziału w postępowaniu, o których mowa w art. 22 ust. 1 ustawy Pzp.
- 27.3. Podczas realizacji zamówienia, jeżeli zmiana albo rezygnacja z podwykonawcy dotyczy podmiotu, na którego zasoby Wykonawca powoływał się, na zasadach określonych w art. 26 ust. 2b ustawy Pzp, w celu wykazania spełniania warunków udziału w postępowaniu, o których mowa w art. 22 ust. 1 ustawy Pzp, Wykonawca jest obowiązany wykazać Zamawiającemu, iż proponowany inny podwykonawca lub Wykonawca samodzielnie spełnia je w stopniu nie mniejszym niż wymagany w trakcie postępowania o udzielenie zamówienia.

28. DODATKOWE INFORMACJE I WYJAŚNIENIA ISTOTNE PRZY SPORZĄDZANIU OFERTY

28.1. Wykaz gospodarstw domowych, a tym samym miejsc gromadzenia odpadów:

Wykaz sołectw i miejscowości

L. p.	Sołectwo	Liczba mieszkańców sołectwa	Miejscowość wchodzące w skład sołectwa	Liczba mieszkańców w miejscowości	Liczba gospodarstw domowych
1	2	3	4	5	6
1	Babięta	166	Babięta	143	49
			Krawno	23	
2	Bobrówko	112	Bobrówko	78	23
			Kołowin	5	
			Nowy Most	29	
3	Brejdyny	367	Brejdyny	367	76
4	Cierzpięty	167	Cierzpięty	164	47
			Kosowiec	3	
5	Dłużec	272	Dłużec	272	69
6	Dobry Lasek	111	Dobry Lasek	108	24
			Kołowinek	3	
			Młyniska	0	
7	Gant	92	Gant	74	20
			Gajne	18	
8	Głogno	142	Bieńki	0	30
			Głogno	40	
			Rutkowo	102	
9	Goleń	113	Goleń	113	27
10	Jakubowo	145	Jakubowo	79	36
			Probark Mały	32	
			Żabieniec	34	
11	Krutuń	283	Krutuń	277	72
			Mościska	6	
12	Krutuński Piecek	113	Krutuński Piecek	100	31
			Zielony Lasek	13	
13	Lipowo	290	Jezioro	1	68
			Lipowo	272	
			Strzałowo	12	
			Świnie Oko	5	
14	Machary	358	Machary	358	75
15	Mojtyny	137	Mojtyny	133	33
			Uklanka	4	
16	Nawiady	396	Nawiady	396	95
17	Nowe Kielbonki	89	Nowe Kielbonki	78	21
			Nowy Zyzdrój	11	
18	Piecki	2377	Piecki(bez Osiedla)	2071	578
			Czaszkowo	186	
			Jeleń	0	
			Łętowo	18	
			Mostek	21	
			Ostrów Pieckowski	64	
		Piersławek	17		
1142	Osiedle 35-Lecia	1142	344		

			PRL		
19	Prusinowo	147	Prusinowo	119	33
			Wólka	28	
			Prusinowska		
20	Rosocha	141	Chostka	55	25
			Rosocha	71	
			Zakręt	11	
			Rostek	4	
21	Stare Kielbonki	342	Ławny Lasek	29	71
			Stare Kielbonki	313	
22	Szklarnia	243	Krzywy Róg	126	49
			Szklarnia	117	
23	Zgon	135	Zgon	135	34
24	Zydzrojowy Piecek	58	Zydzrojowa Wola	19	16
			Zydzrojowy Piecek	39	
RAZEM		7938		7938	1946

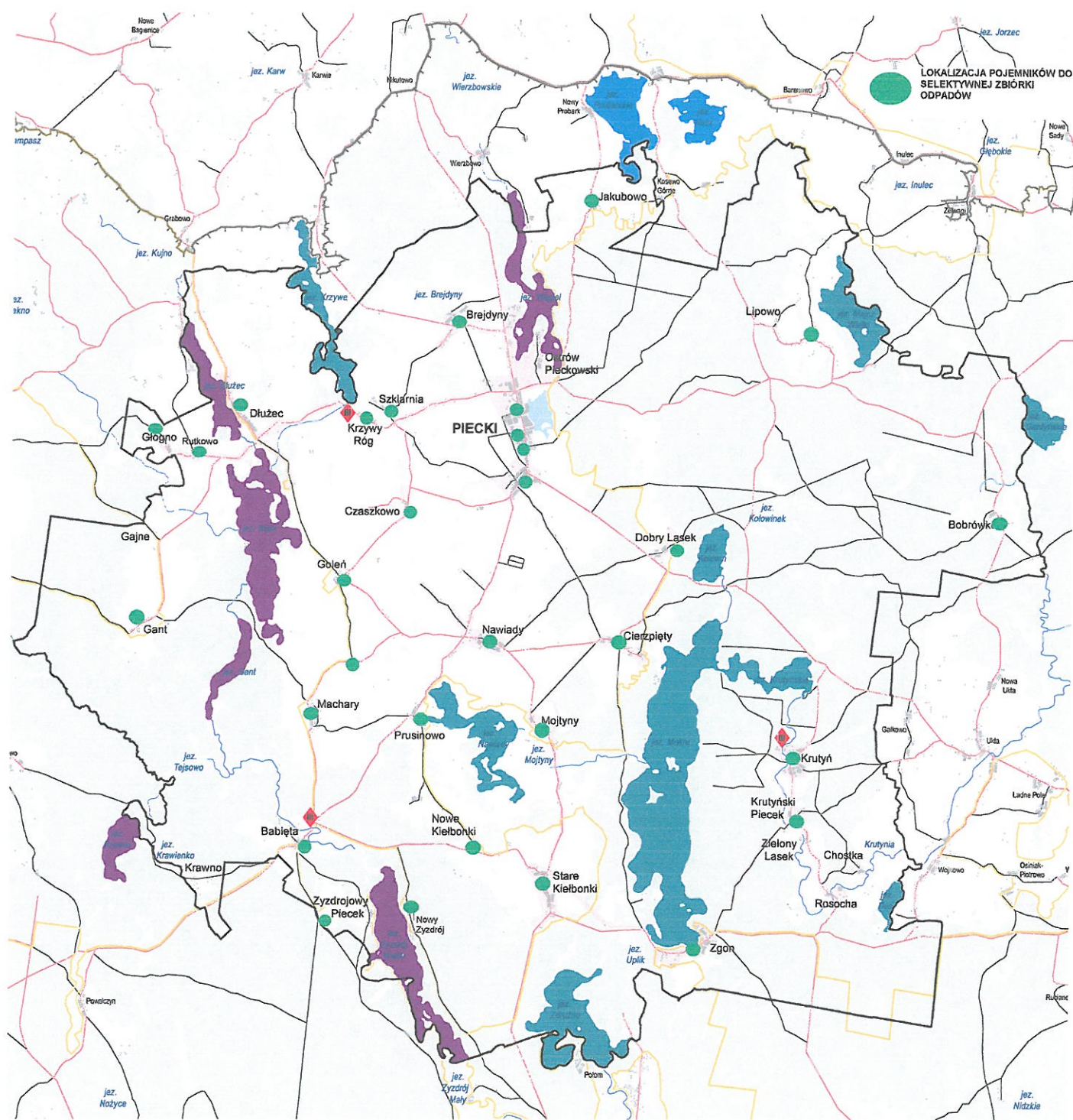
28.2.

Lokalizacja i ilość pojemników do selektywnej zbiórki ustawionych na terenie Gminy Piecki

Lp	Lokalizacja	plastik	szkło	papier
1.	Piecki ul. Świerkowa	1 szt.	1 szt.	1 szt.
2.	Piecki osiedle 35-lecia PRL	1 szt.	1 szt.	1 szt.
3.	Piecki osiedle 35-lecia PRL	1 szt.	1 szt.	1 szt.
4.	Piecki ul. Wolności	1 szt.	1 szt.	-
5.	Czaszkowo	1 szt.	1 szt.	-
6.	Lipowo	1 szt.	1 szt.	1 szt.
7.	Bobrówko	1 szt.	1 szt.	-
8.	Jakubowo	1 szt.	1 szt.	-
9.	Brejdyny	1 szt.	1 szt.	1 szt.
10.	Szklarnia	1 szt.	1 szt.	-
11.	Dłużec	1 szt.	1 szt.	1 szt.
12.	Krzywy Róg	1 szt.	1 szt.	-
13.	Rutkowo	1 szt.	1 szt.	-
14.	Głogno	1 szt.	1 szt.	-
15.	Gant	1 szt.	1 szt.	-
16.	Goleń	1 szt.	1 szt.	-

17.	Nawiady	1 szt.	1 szt.	1 szt.
18.	Stare Kiełbonki	1 szt.	1 szt.	1 szt.
19.	Zgon	1 szt.	1 szt.	1 szt.
20.	Krutuń	1 szt.	1 szt.	1 szt.
21.	Krutuński Piecek	1 szt.	1 szt.	-
22.	Babięta	1 szt.	1 szt.	1 szt.
23.	Zyzdrojowy Piecek	1 szt.	1 szt.	-
24.	Machary	1 szt.	1 szt.	-
25.	Machary	1 szt.	1 szt.	-
26.	Prusinowo	1 szt.	1 szt.	-
27.	Nowy Zydrój	1 szt.	1 szt.	-
28.	Nowe Kiełbonki	1 szt.	1 szt.	-
29.	Mojtyny	1 szt.	1 szt.	-
30.	Dobry Lasek	1 szt.	1 szt.	-
31.	Cierzpięty	1 szt.	1 szt.	-
Razem		31 szt.	31 szt.	11 szt.

28.3 Mapa rozmieszczenia pojemników do selektywnej zbiórki odpadów



MH/EK