

**TYTUŁ: INWENTARYZACJA DENDROLOGICZNA
ZABYTKOWEGO PARKU W BREJDYNACH.
PROJEKT GOSPODARKI DRZEWOSTANEM.
ANALIZA UKŁADU KOMPOZYCYJNEGO PARKU.**

**ADRES: BREJDYNY
DZ. NR 23/4 OBRĘB BREJDYNY, GMINA PIECKI**

**INWESTOR: GMINA PIECKI
UL. ZWYCIĘSTWA 34, 11-710 PIECKI**

**AUTORZY DR INŻ. ARCH. KRAJ. MARTA AKINCZA
OPRACOWANIA: MGR INŻ. ARCH. KRAJ. URSZULA KNERCER-GRYGO
MGR WIKTOR KNERCER – KONSULTACJA HISTORYCZNA**

DATA: PAŹDZIERNIK 2020

SPIS TREŚCI

A - CZĘŚĆ OPISOWA

1. INFORMACJE OGÓLNE I STAN PRAWNY
2. HISTORIA I ANALIZA UKŁADU PRZESTRZENNEGO
3. ANALIZA STANU ZACHOWANIA
4. INWENTARYZACJA DENDROLOGICZNA
5. PROJEKT GOSPODARKI DRZEWOSTANEM
6. ANALIZA WARTOŚCI DRZEWOSTANU

B - CZĘŚĆ GRAFICZNA

RYS. 1 – GOSPODARKA DRZEWOSTANEM – SKALA 1:500

RYS. 2 – ANALIZA UKŁADU KOMPOZYCYJNEGO PARKU – SKALA 1:500

C - ZAŁĄCZNIKI

TABELA INWENTARYZACYJNA ZABYTKOWEGO PARKU W BREJDYNACH

1. INFORMACJE OGÓLNE I STAN PRAWNY

Zabytkowy park znajduje się w miejscowości Brejdyny, gmina Piecki, województwo warmińsko-mazurskim. Położony jest w zachodniej części miejscowości Brejdyny, nad jeziorem Brejdyńskim. Powierzchnia parku wynosi ok. 4 ha. Park stanowi własność gminy. Zajmuje działkę nr ewidencyjny 23/4 obręb Brejdyny, gmina Piecki.

Obiekt został wpisany do rejestru zabytków jako park dworski z XVIII w., pod nr rej.: 3013 z 20.12.1979 r.(decyzja kl.II-5347-60/79)

Podstawa opracowania:

- umowa nr BKR.4125.2.2020 z Inwestorem
- mapa sytuacyjno-wysokościowa w skali 1:500
- dokumentacja ewidencyjna parku w miejscowości Brejdyny, autor: Z. Poredo; 1978 r.
- obowiązujące przepisy prawne (Ustawa o ochronie zabytków i opiece nad zabytkami, Ustawa o ochronie przyrody, i inne)
- własne prace terenowe.

2. HISTORIA I ANALIZA UKŁADU PRZESTRZENNEGO

Brejdyny (niem. *Brödienen*) – dawne założenie dworsko-parkowe, położone na południe od szosy Mrągowo-Piecki przy południowym brzegu jeziora Brejdyńskiego. Jest to majątek o proveniencji średniowiecznej. Pierwsza wzmianka o wsi pochodzi z 1409 roku. W latach późniejszych wymieniona była jako wieś czynszowa. W 1470 roku wymieniono dwór w dokumencie wydanym z racji nadania na prawie magdeburski dokonanego przez Wielkiego Mistrza Zakonu Krzyżackiego Henryka von Richtenberga. W roku 1872 właścicielem majątku był Walter Reinicke. W roku 1922 wymieniono jako właścicielkę Marta Krammer. Jej grób zachował się na jednym z cmentarzy po północnej stronie jeziora. W 1900 roku majątek zajmował powierzchnię 65 włók. Gospodarka była nastawiona na produkcję zbóż, chów bydła i owiec. Ponadto z urządzeń przemysłowych wymieniano gorzelnię, cegielnię, młyn parowy, odnaleziono informacje, iż wydobywano w Brejdynach torf i produkowano brykiety. Według informacji w 1785 r. wieś liczyła 20 dymów. W latach 30. XX wieku wieś i majątek liczyły 527 mieszkańców. Wieś w tym czasie miała połączenie autobusowe z Pieckami. W 1929 właścicielem majątku był Oskar Hinrichs, a następnie Georg Moller. W latach 30. XX wieku majątek został częściowo przeznaczony do parcelacji.

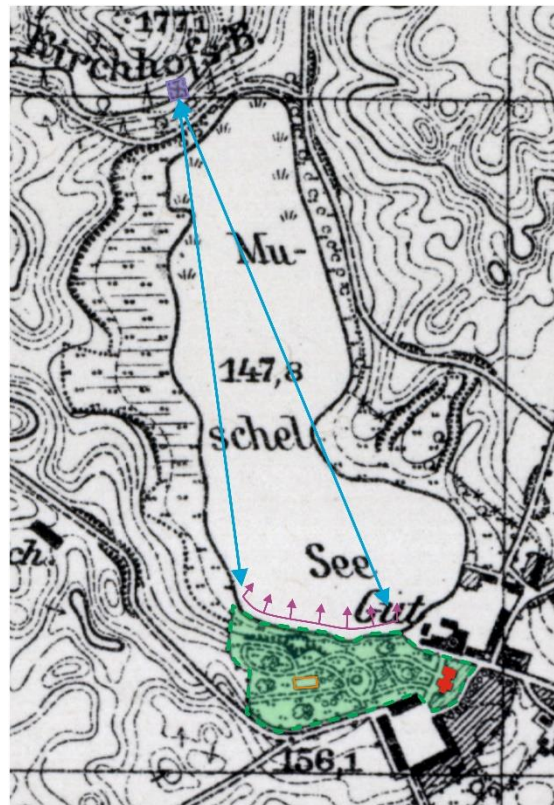
Zabudowa wsi o układzie zbliżonym do owalnicy z usytuowanymi w pobliżu gospodarstwami kolonijnymi. Założenie dworsko-parkowe założone zostało na planie




nieregularnego wieloboku. Zespół dworsko-parkowy z folwarkiem położony był po zachodniej stronie wsi. Dominantę stanowił dwór/pałac, usytuowany centralnie, scalający cały układ przestrzenny. Podwórze gospodarcze oddzielone drogą, autonomiczne w stosunku do założenia dworsko-parkowego.

Park ukształtowany został w kształcie w przybliżeniu do wydłużonego prostokąta. O stosunkowo prostej, statycznej kompozycji bez elementów dynamicznych, opartej na powiązaniu widokowym pałac – jezioro. Klasyczny przykład parku nadjeziornego o historii osiemnastowiecznej.

Na poniższej rycinie wykonanej na podstawie niemieckiej mapy topograficznej z 1938 roku (*Messtischblatt* nr 2293) przedstawiono schematyczny układ parku wraz z ważniejszymi powiązaniem widokowymi. Oznaczono na niej pałac – dominantę całego założenia, park, budowlę parkową oraz cmentarz na północnym brzegu jeziora na wzniesieniu *Kirschofsberg*. Ważniejsze powiązania dotyczyły kierunku park – cmentarz oraz kierunku jezioro (z parku). Na rycinie widoczny jest swobodny układ ścieżek charakterystyczny dla parków drugiej połowy XIX wieku. Park był ogrodzony, poza częścią połączoną z jeziorem. Otoczony rozległymi terenami pól uprawnych.

Pomimo wyników inwentaryzacji oraz informacji wpisanych w dokumentacji ewidencyjnej parku z 1978 r. informujących o istnieniu komponowanej zieleni jeszcze przed wiekiem XIX nie uzyskano potwierdzenia tej teorii w innych dokumentach, źródłach. Mapa z połowy XIX wieku (*Urmesstischblatt* nr 904 z 1869 r.) nie pokazuje żadnych śladów zieleni w tym miejscu. Podobnie na mapie z początku XIX wieku (*Schroetter* nr 17+23, 1796-1802) majątek jest oznaczony, ale park nie. Jeśli chodzi o budynek pałacu to informacja dotycząca jego wybudowania dotyczy jedynie połowy XIX wieku (*Lorck*).



-  PAŁAC
-  BUDOWLA PARKOWA
-  TEREN PARKU
-  CMENTARZ RODZINNY
-  POWIĄZANIA WIDOKOWE CMENTARZ-PARK
-  POWIĄZANIA WIDOKOWE Z JEZIOREM

Ryc. 1 Schematyczny układ kompozycyjny założenia wykonany na podstawie przedwojennej niemieckiej mapy z roku 1938 w skali 1:25000 - Messtischblatt, arkusz nr 2293; źródło: opracowanie własne



Ryc. 2 Historyczna widokówka pałacu z roku 1923; źródło bildarchiv-ostpreussen.de

3. ANALIZA STANU ZACHOWANIA

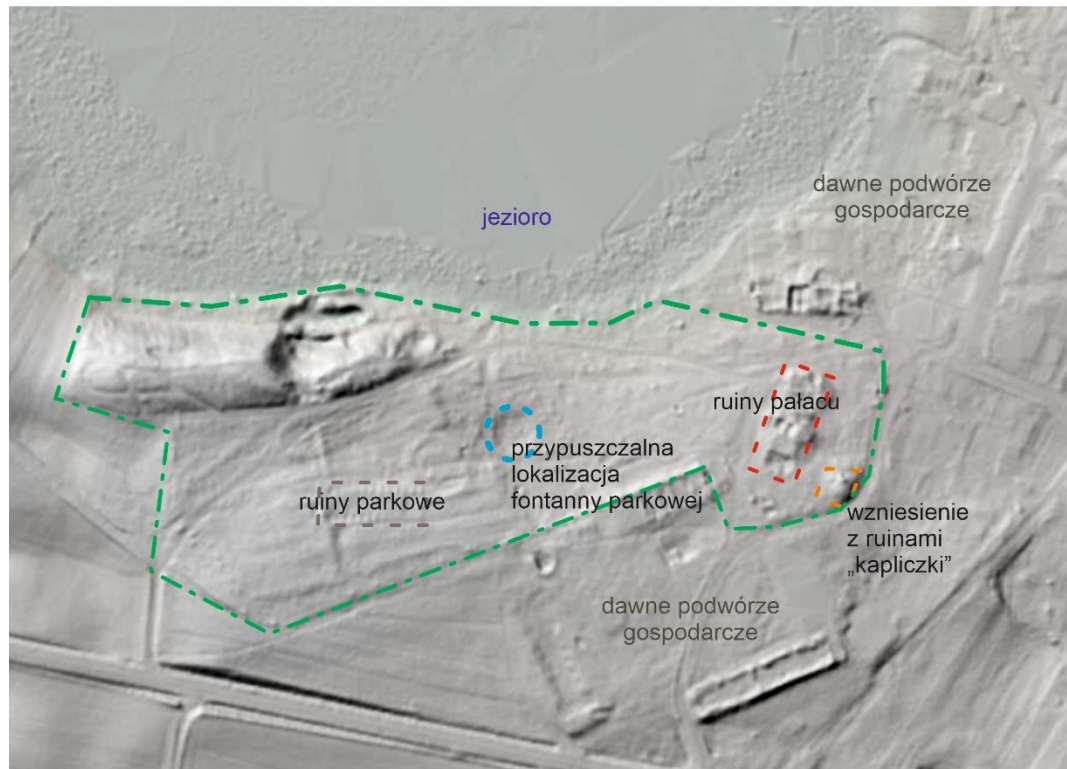
Park zachowany jest w swoich historycznych granicach. Z dawnego majątku pozostała część budowli gospodarczych włączonych w obecną własność i funkcję. Po dworze/pałacu zachowały się słabo czytelne ruiny. Widoczne są również ruiny w centralnej części parku. Niestety nie udało się zidentyfikować budowli jakiej dotyczyły. W materiałach źródłowych nie odnaleziono potrzebnych na ten temat informacji. Był to dość duży obiekt w kształcie prostokąta, na punktowych fundamentach. Możliwe, iż było to coś na kształt oranżerii czy letniej wiaty. Na zachód od tych ruin zinwentaryzowano przedwojenne drzewa owocowe co także mogłoby sugerować przeznaczenie budowli. Poniżej przedstawiono fotografię fragmentu fundamentów. Na terenie parku zachowały się również ruiny z czerwonej cegły obiektu na kształt neogotyckiej kapliczki zlokalizowane w południowo-zachodniej części, w pobliżu dworu. Posadowione są na podziemnej konstrukcji mogącej być piwnicą/ziemianką/lodownią. Stan techniczny obiektu oraz mocne jego zaśmiecenie nie pozwalało na pogłębienie tej wiedzy. Nie udało się również zdobyć wystarczających informacji na temat obiektu i jego funkcji. Niewątpliwie miał on znaczenie w kompozycji parku w tej jego części, możliwe, iż również dla kompozycji większej części założenia folwarcznego. W dokumentacji ewidencyjnej parku z 1978 r. widnieje informacja jakoby była to wieża posadowiona na dawnym grobowcu, jednakże zważywszy na błędy w dokumentacji (błędna lokalizacja dworu/pałacu, mylnie wskazany gatunek drzewa – kasztan jadalny zamiast jesiona wyniosłego odm. jednolistnej) nie można uznać jej za wystarczająco wiarygodną. We wspomnianej dokumentacji zapisano również, iż w parku istniała fontanna, po której został podmokły teren. W chwili obecnej brak śladów w terenie po tym obiekcie.

Prawdopodobnie fontannę opisano w wywiadzie z jedną z dawnych mieszkanek miejscowości, co mogłoby wskazywać na dość prawdopodobny element wyposażenia parku. Analiza współczesnej mapy hispometyrycznej pokazuje zagłębienie o bardzo regularnym kształcie zbliżonym do okręgu w miejscu wskazanym na inwentaryzacji z 1978 r. jako lokalizacja fontanny. Kompozycyjne ułożenie tego obiektu w stosunku do całości parku (centralny punkt całego parku, równe odległości od czterech jego granic) wzmacnia to przypuszczenie jako bardziej prawdopodobne. Wymaga to jednak podjęcia bardziej szczegółowych badań terenowych w celu potwierdzenia.

Na terenie parku nie zachował się czytelnie dawny układ komunikacyjny. Park jest zarośnięty, w dużej mierze mocno zaśmiecony, w części nadjeziornych wąwozów mocno rozjechany (quadami, motocyklami, itp.). Zachował się częściowo cenny starodrzew. Wśród niego zakłada się, że wiele drzew pochodzi z czasów wcześniejszych niż druga połowa XIX wieku. Brzeg jeziora jest zarośnięty. Powiązania widokowe z nim możliwe są do zauważenia z niektórych punktów na wzniesieniach terenu (części wąwozów) oraz z brzegów, przy czym każdorazowo wymagają uczytelnienia. W czasach przedwojennych miejsc tych było najprawdopodobniej dużo więcej a wzdłuż brzegu istniał ciąg widokowy w kierunku jeziora, dziś bardzo nieczytelny.

Przy północnym brzegu jeziora odnaleziono pozostałości dawnego rodzinnego cmentarza na wzniesieniu. Na cmentarz ten prowadziły prawdopodobnie schody terenowe, natomiast bezpośrednio z cmentarza, zlokalizowanego na tarasie, roztaczał się widok poprzez długą oś wzdłuż tafla jeziora bezpośrednio na park. Dziś młode samosiewy drzew uczyniły ten widok nieczytelny. Poniżej zamieszczono zdjęcie przedstawiające maszyn parku na drugim brzegu jeziora widoczny z jego brzegu poniżej cmentarza.

Park niewątpliwie był mocno powiązany widokowo z jeziorem. W tym celu wykorzystane było ukształtowanie terenu (wąwozy, stromy brzeg, łagodne zejścia,...). Istotne na pewno były również powiązania widokowe z otaczającym krajobrazem rolniczym. Zachowany starodrzew w połączeniu z ukształtowaniem terenu pozwala przypuszczać, iż park ten należał do przykładów cennych działań sztuki ogrodowej. Przy odpowiedniej gospodarce istniejącym drzewostanem oraz regularnej pielęgnacji parku (utrzymywanie wnętrza i okien widokowych, porządkowanie parku, kontrola nad rozjeżdżaniem wąwozów, itp.) istnieje możliwość wieloletniego zachowania charakteru oraz w miarę czytelnej kompozycji parku.



Ryc. 3 Schematyczny układ założenia dworsko-parkowo-folwarcznego na podstawie zdjęcia hipsometrycznego;
źródło: opracowanie własne na podstawie mapy z geoportal.gov.pl



fot. 1 Widok na ruiny kapliczki, fot. M. Akincza



fot. 2 Ruiny parkowe, na zdjęciu widoczny jest ich punktowy charakter; fot. M. Akincza



fot. 3 Widok na park z brzegu jeziora poniżej cmentarza rodzinnego; fot. U. Knercer-Grygo



fot. 4 Jeden z widoków z parku na otaczający krajobraz rolniczy, fot. M. Akincza

4. INWENTARYZACJA DENDROLOGICZNA

Na terenie parku zinwentaryzowano 626 pozycji drzew, krzewów oraz ich grup. Zinwentaryzowano 24 gatunki drzew liściastych, 3 gatunki drzew iglastych i 11 gatunków krzewów liściastych. Łącznie 38 gatunków drzew i krzewów.

Zdecydowaną większość stanowią klon zwyczajny (ponad 25% zinwentaryzowanych pozycji), i lipa drobnolistna (ponad 22%). Kolejnymi ważnymi gatunkami są dąb szypułkowy i grab pospolity stanowiące odpowiednio powyżej 7% i powyżej 9% drzewostanu. Pozostałe gatunki występują mniej licznie. Na uwagę zasługuje jesion wyniosły w odmianie jednolistnej, który pojawia się również jako zachowany starodrzew w części dawnego podwórza gospodarczego, nie będącego tematem niniejszego opracowania.

Wykaz zinwentaryzowanych gatunków

Drzewa liściaste

5. *Acer platanoides* klon zwyczajny
6. *Aesculus hippocastanum* kasztanowiec zwyczajny
7. *Alnus glutinosa* olsza czarna
8. *Betula pendula* brzoza brodawkowata
9. *Betula pubescens* brzoza omszona
10. *Carpinus betulus* grab pospolity
11. *Fraxinus excelsior monophylla* jesion wyniosły odm. jednolistna
12. *Malus* sp. jabłoń
13. *Populus tremula* topola osika
14. *Populus alba* topola biała
15. *Pyrus* sp. grusza
16. *Quercus robur* dąb szypułkowy
17. *Robinia pseudoacacia* robinia akacjowa
18. *Salix caprea* wierzba iwa
19. *Salix fragilis* wierzba krucha
20. *Sorbus aucuparia* jarzab pospolity
21. *Tilia cordata* lipa drobnolistna
22. *Tilia platyphyllos* lipa drobnolistna
23. *Ulmus laevis* wiąz szypułkowy
24. *Ulmus minor* wiąz pospolity

Drzewa iglaste

25. *Larix decidua* modrzew europejski

- 26. *Picea abies* świerk pospolity
- 27. *Pinus sylvestris* sosna pospolita

Krzewy liściaste

- 28. *Cornus* sp. dereń
- 29. *Corylus avellana* leszczyna pospolita
- 30. *Crataegus monogyna* głóg jednoszyjkowy
- 31. *Euonymus europaeus* trzmielina pospolita
- 32. *Lonicera* sp. suchodrzew
- 33. *Philadelphus coronarius* jaśminowiec wonny
- 34. *Prunus cerasifera* śliwa wiśnowa
- 35. *Ribes alpinum* porzeczka alpejska
- 36. *Sambucus nigra* bez czarny
- 37. *Symphoricarpos albus* śnieguliczka biała
- 38. *Syringa vulgaris* lilak pospolity

5. PROJEKT GOSPODARKI DRZEWOSTANEM

Drzewa zinwentaryzowane na terenie parku znajdują się w całkiem dobrej kondycji zdrowotnej. Na szczególną uwagę zasługuje fakt, iż przy tak dużym zagęszczeniu drzewostanu oraz ilości starodrzewu odnotowano znikomą ilość jemioty. Wiele drzew z najstarszej grupy wiekowej wymaga dokonania cięć poprawiających statykę drzewa. Część z nich wymaga stopniowego poddawania procesowi weteranizacji. Są to jednak wyniki naturalnych procesów związanych z wiekiem drzew a nie z zaniedbaniem parku. Nadmierne zagęszczenie wśród samosiewów zarastających wnętrza parkowe bądź porastających ruiny dawnego dworu/pałacu powoduje, iż ich stan zdrowotny kwalifikuje znaczną ich część do wycinki.

Dobry stan zdrowotny drzewostanu może być również wynikiem faktu, iż przeznaczenie terenów otaczających park nie uległo w ostatnich czasach zmianie a sąsiedztwo jeziora w znacznym stopniu pozwala drzewom lepiej znosić panujące w ostatnich latach susze.

Wśród zabiegów, którym należy poddać drzewostan wytypowano następujące: Podstawowe zabiegi pielęgnacyjne [Pz] (usuwanie posuszu, usuwanie jemioty, usuwanie odrostów korzeniowych), oraz Specjalistyczne zabiegi pielęgnacyjne [Spz] (zakładanie wiązań, stabilizacja koron, poprawa statyki drzew, weteranizacja). Ponadto wytypowano drzewa do wycinki ze względów sanitarnych [X] (usychające, martwe, zagrażające bezpieczeństwu mienia i ludzi, podrastające cenny starodrzew, zarastające wnętrza parkowe czy ważniejsze powiązania widokowe) oraz krzewy i grupy samosiewów wymagające trzebieży [Xs] w celach pielęgnacyjnych i kompozycyjnych.

Wśród wszystkich drzew wyznaczono również grupę do obserwacji. Są to egzemplarze na chwilę obecną niekwalifikujące się do poddawania zabiegom pielęgnacyjnym bądź wycince, jednakże z uwagi na ich wątpliwy stan zdrowotny oraz publiczny charakter parku należy regularnie poddawać je obserwacji. Sugeruje się, by oględziny dokonywane były co najmniej raz w roku – w sezonie wiosennym. Rekomendowane jest jednak by były to dwukrotne oględziny – na początku i na końcu sezonu wegetacyjnego, czyli wiosną oraz jesienią.

Do podstawowych zabiegów pielęgnacyjnych [Pz] wytypowano 44 szt. drzew zinwentaryzowanych pod numerami: **10, 45, 46, 128, 137, 138, 158, 159, 161, 165, 171, 193, 194, 196, 200, 210, 214, 218, 225, 228, 229, 248, 251, 254, 282, 289, 290, 315, 320, 321, 323, 330, 336, 394, 408, 412, 437, 452, 453, 471, 472, 558, 563, 620**

Do specjalistycznych zabiegów pielęgnacyjnych [Spz] wyznaczono 44 szt. o następujących numerach: **1, 2, 3, 4, 6, 12, 13, 14, 16, 17, 93, 100, 105, 111, 114, 119, 120, 139, 140, 143, 147, 155, 160, 163, 175, 180, 189, 192, 197, 235, 236, 267, 278, 283, 284, 306, 334, 335, 357, 364, 389, 409, 419, 436**

Do wycinki [X] wyznaczono 122 pozycje inwentaryzacyjne (171 pni drzew nie zrosniętych powyżej podstawy pnia oraz 525 m² krzewów). Są to kolejno następujące numery inwentaryzacyjne: **5, 20, 21, 22, 23, 24, 25, 26, 27, 33, 34, 35, 36, 37, 38, 39, 41, 47, 48, 49, 51, 53, 54, 55, 56, 57, 63, 64, 67, 69, 70, 71, 87, 89, 90, 92, 94, 95, 96, 102, 103, 104, 106, 107, 108, 109, 110, 112, 115, 117, 118, 121, 126, 129, 130, 131, 132, 133, 134, 141, 142, 148, 152, 169, 181, 188, 199, 207, 208, 219, 233, 238, 246, 247, 250, 252, 253, 256, 257, 260, 261, 262, 263, 264, 265, 271, 272, 273, 274, 275, 276, 298, 307, 308, 310, 350, 351, 352, 356, 359, 365, 375, 387, 402, 404, 434, 435, 438, 451, 454, 461, 478, 501, 526, 529, 551, 580, 581, 598, 616, 617, 618**

W tym numery **20, 148, 188, 207** to grupy młodych samosiewów i krzewów podane w m².

Do trzebieży [Xs] przeznaczono 10 pozycji (27 671 m²): **18, 123, 162, 166, 173, 187, 386, 405, 415, 626**

Do obserwacji [O] 20 drzew: **146, 159, 175, 184, 193, 194, 195, 205, 217, 266, 323, 327, 330, 408, 411, 416, 417, 471, 472, 567**

6. ANALIZA WARTOŚCI DRZEWOSTANU

Wśród drzewostanu parkowego wyodrębniono trzy grupy wiekowe: drzewa w wieku poniżej 75 lat (wrosłe lub posadzone w parku po 1945 roku) nie oznaczone w tabeli oraz na mapie, drzewa w wieku 75-150 lat (drzewa z okresu kiedy majątek przejął Walter Reinicke do końca II wojny światowej. To również okres, w którym właścicielką była Marta Krammer) oznaczony w tabeli oraz na mapie jako **ST2** oraz grupę drzew najstarszych, w wieku powyżej 150 lat (wcześniejsze kompozycje parkowe) oznaczonych w tabeli oraz na mapie jako **ST1**. Poniżej wymieniono numery drzew będących starodrzewem kwalifikowane do poszczególnych grup wiekowych.

ST1:

2, 3, 4, 13, 16, 93, 100, 105, 120, 139, 140, 145, 160, 175, 191, 218, 222, 236, 251, 254, 267, 278, 279, 283, 306, 323, 330, 334, 619, 620

ST2:

1, 15, 17, 19, 45, 46, 99, 111, 114, 119, 138, 143, 146, 147, 150, 154, 155, 156, 158, 159, 161, 163, 164, 168, 179, 180, 184, 189, 192, 197, 208, 212, 216, 220, 228, 235, 248, 252, 253, 282, 284, 315, 318, 320, 321, 322, 325, 326, 327, 335, 336, 337, 341, 344, 354, 356, 357, 363, 364, 381, 383, 389, 394, 404, 406, 408, 409, 412, 413, 414, 416, 419, 434, 436, 446, 466, 471, 472, 478, 487, 489, 506, 538, 546, 558, 570, 572, 599, 606.